



# 2 知っておきたいこと

---

Express5800/ftサーバを使用する上で知っておいていただきたいことがらについて説明します。各部の名称や操作方法について知りたいときに本章をご覧ください。

# Express5800/ftサーバについて

## 高性能

- Intel® Xeon™ Processor MP搭載
- 高速ギガビットイーサネットをサポート  
(1000Mbps/100Mbps/10Mbps対応)
- Ultra160 SCSI対応の高速ディスクアクセス

## 拡張性

- PCIバス(33MHz)を6スロット装備
- 拡張PCIバス(66MHz)を6スロット装備
- 最大12GBの大容量メモリ
- リモートパワーオン機能
- USB対応

## 高信頼性

- メモリ監視機能(1ビットエラー訂正/2ビットエラー検出)
- バスパリティエラー検出
- 温度検知
- 異常通知
- 内蔵ファン回転監視機能
- 内部電圧監視機能
- BIOSパスワード機能

## 耐障害性

- 装置内のモジュール間で二重化を実現
- 故障時に、該当モジュールを切り離すことにより、ハードウェアの高可用性化を実現

## すぐに使える

- Microsoft® Windows® Server 2003 日本語版インストール済み
- ハードディスクドライブ、CPUモジュール、PCIモジュール、拡張PCIモジュールはケーブルを必要としないワンタッチ取り付け(ホットスワップ対応)

## 管理機能

- ESMPROプロダクト

## 自己診断機能

- Power On Self-Test (POST)
- システム診断 (T&D) ユーティリティ

## 豊富な機能搭載

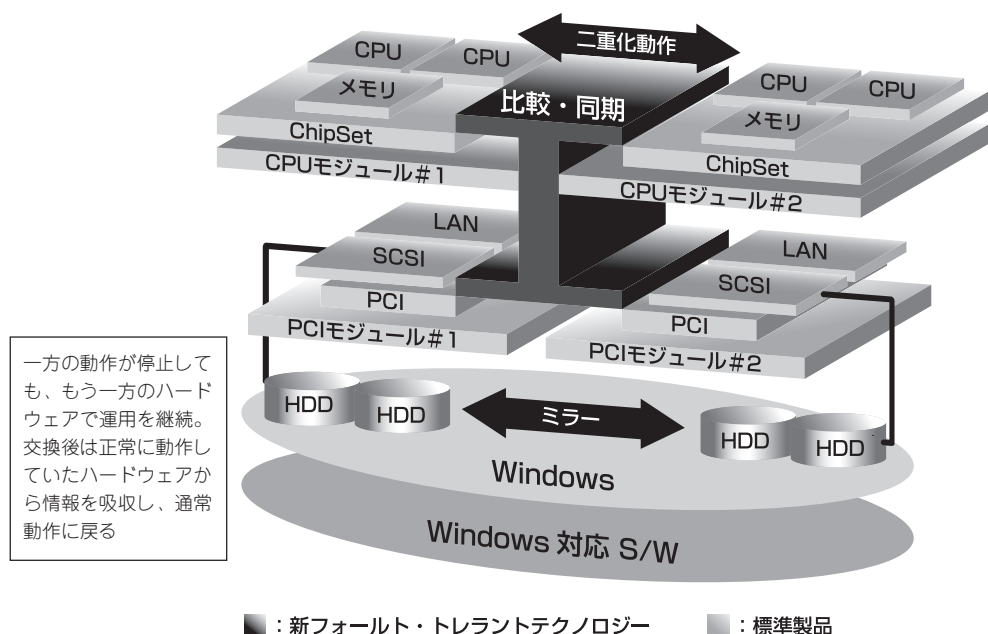
- グラフィックスアクセラレータ「Intel CT69000」採用
- El Torito Bootable CD-ROM(no emulation mode)フォーマットをサポート
- POWERスイッチマスク
- リモートパワーオン機能
- AC-LINK機能
- コンソールレス機能

## 便利なセットアップユーティリティ

- SETUP (BIOSセットアップユーティリティ)
- Fast!UTIL (SCSIデバイスユーティリティ)
- EXPRESSBUIDER (システムアップユーティリティ)

Express5800/ftサーバは、2台分のサーバ用ハードウェアを1台にコンパクトに収めたサーバです。

互いのハードウェアは常に同期・比較を行いながら動作しており、万一の障害により一方のハードウェアの動作が停止しても、もう一方のハードウェアによりサーバとしてのサービスをとどめることなく提供し続けます。



Express5800/ftサーバは、連続運用演算処理、ミラーデータ記憶装置、連続運用ネットワークアクセスを実現した障害許容度の高いWindowsサーバです。Express5800/ftサーバは、Windows Server 2003で動作するアプリケーションを実行することができます。

Express5800/ftサーバは、冗長CPU処理および冗長メモリにより、Windowsサーバ、およびそのアプリケーションの連続演算処理を実現します。また、独立した記憶システム上でサーバデータを二重化するため、データの冗長性を確保します。これらの機能により、I/Oコントローラ、Ethernetアダプタ、ハードディスクドライブの障害やネットワーク接続の切断が原因で通常発生するサーバのダウンタイムを排除し、サーバアプリケーションやネットワークの動作を連続してサポートします。Express5800/ftサーバは、アプリケーションソフトウェアに対して透過でありながら、高い障害許容度を実現します。

Express5800/ftサーバは、状態の変化や異常などのイベントを検出し、Windows Event Logに通知します。また、アラーム通知ツールを使用することにより、対象イベントの発生時にExpress5800/ftサーバから通知されるように設定することもできます。

システムには、サーバ管理ソリューションである、ESMPROがインストールされています。ESMPROはグラフィカル・ユーザー・インタフェース(GUI)ベースの管理ツールであり、Express5800/ftサーバの監視、表示、および設定が行えます。また、Express5800/ftサーバのローカルおよびリモート管理もこのツールでサポートしています。

Express5800/ftサーバを使用することによる主な利点を以下に示します。

- **冗長性を持った障害許容度の高い処理およびI/Oサブシステム**

Express5800/ftサーバは冗長的なハードウェアとソフトウェアを使用し、片方のプロセス障害、メモリ障害、I/O障害(I/Oコントローラ関連の障害も含む)、ハードディスクドライブ障害、またはEthernetアダプタ障害の発生時にもサーバ動作を保証します。

- **連続ネットワーク接続**

Express5800/ftサーバは、ネットワークアダプタや接続の障害などあらゆる障害を検出することにより、連続的なネットワークの接続を維持します。障害が発生すると、予備のネットワーク接続がすべてのネットワークトラフィックの処理を引き継ぎ、ネットワークトラフィックやクライアントコネクションを喪失せずに、Express5800/ftサーバのネットワークシステム接続が確実に維持されます。

- **複数のネットワーク接続をサポート**

Express5800/ftサーバは複数のEthernet接続をサポートできるため、ネットワーク冗長制御やネットワークトラフィック制御の増設が可能です。

- **業界標準のハードウェアプラットフォーム**

Express5800/ftサーバは、業界標準のIA (Intel Architecture) ベースのシステムハードウェアを採用しています。

- **アプリケーションを変更せずに、そのまま実行可能**

Express5800/ftサーバは、Windows Server 2003対応のアプリケーションを実行できます。したがって、他の障害許容度の高い装置のように、特別なAPIやスクリプトを作成する必要はありません。

- **自動ミラーリング**

Express5800/ftサーバは、データがカレントデータとして自動的に維持されます。

- **障害の自動検出および通知**

Express5800/ftサーバは、一般的なstatusや状態変化、および障害など、すべてのイベントの検出、切り分けを行い、Windows Event Logに通知します。

- **透過的な移行**

Express5800/ftサーバに発生するイベントを常に監視しています。Express5800/ftサーバの構成モジュールに障害が発生した場合、Express5800/ftサーバは当該モジュールの冗長モジュールを透過的に使用します。これにより、アプリケーションに対するサービスを喪失せずに、データやユーザのアクセスを維持します。

- **自動再コンフィグレーション**

障害発生後、障害が是正されて障害モジュールが再び稼動すると、Express5800/ftサーバは自動的に再コンフィグレーションを行い、必要であれば、その障害の影響のあったモジュールを同期し直します。再コンフィグレーションには、CPUの処理(CPUメモリなど)、サーバのオペレーションシステム(および関連アプリケーション)、およびディスク装置に保存されているデータなどのシステムデータも含めることができます。Express5800/ftサーバの構成モジュールの冗長性は、ほとんどの障害修復後、透過的に復元されます。

## ● ローカルおよびリモート管理

Express5800/ftサーバ管理ツールとしてESMPROを提供しています。このツールは、Express5800/ftサーバの監視や設定が行えるGUIを採用しています。ESMPROはローカルでも、またリモートのワークステーションPCまたはサーバPCでも使用できます。

## ● イベント通知機能

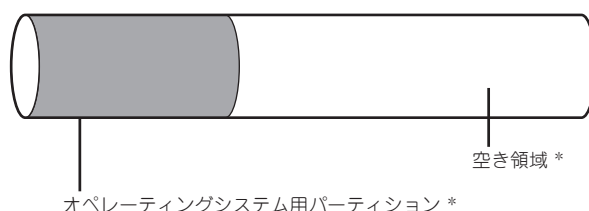
Express5800/ftサーバで検出されたイベントや障害はWindowsのイベントログに通知され保存されます。したがって、ログ内の項目は、Windows標準の手順でローカルまたはリモートから見るすることができます。Express5800/ftサーバのイベントには独特な識別子が使用されているため容易に区別することができます。また、「エクスプレス通報サービス」などのアラーム通報ソフトウェアを利用してExpress5800/ftサーバの管理に利用することもできます。障害発生時の迅速な対応を行うためにも、エクスプレス通報サービスのご使用をお勧めします。詳細については、保守サービス会社またはお問い合わせの販売店にお問い合わせください。

## ● オンライン修理

モジュールの修理および交換は、Express5800/ftサーバがオンラインで稼動中でも行えます。

## ● パーティション構成

本装置では、工場出荷時およびEXPRESSBUILDERによりセットアップが完了したとき、1台目の論理ドライブは次のような状態になっています。



\* BTOおよびセットアップ時の指定によってサイズが異なります。



オペレーティングシステム用パーティションは、工場出荷時はミラーリング(ソフトミラー)完了済みですが、EXPRESSBUILDERセットアップ完了時点ではミラーリングされていません。別途ミラーリングを実施してください。

# 注意事項

## システム環境・設定に関する注意事項

❗ OS上のLANコントローラの転送速度設定において、「Auto Detect」機能を使用しないでください

□ LANコントローラの転送速度を接続しているHubと同じ転送速度に固定して下さい。

→ Express5800/ftサーバがネットワーク上で認識されません。

詳細につきましては本書「7章 故障かな?と思ったときは」の「トラブルシューティング」の「Express5800/ftサーバについて」の「❓ ネットワーク上で認識されない」を参照してください。

❗ オンボードLAN(100Base)は、Load Balancingを設定できません。

□ [Stratus emb-82559 10/100 Enet Adapter]は、Load Balancingが設定できません。Fault Toleranceのみ設定可能です。

❗ 「ハードウェアの取り外し」ダイアログボックスに表示される“Stratus Fault Tolerant Virtual 69000 Video”を取り外さない

□ 「ハードウェアの取り外し」ダイアログボックスに表示される“Stratus Fault Tolerant Virtual 69000 Video”を取り外さないでください。

→ システムが正常に動作しなくなる可能性があります。詳細につきましては「7章 故障かな?と思ったときは」の「トラブルシューティング」の「Express5800/ftサーバについて」の「❓ 「ハードウェアの取り外し」ダイアログボックスに“Stratus Fault Tolerant Virtual 69000 Video”が表示される」を参照してください。

❗ モニタのハードウェアアクセラレータの設定を「なし」にしてください

□ ハードウェアアクセラレータを使用しないでください。

→ ハードウェアアクセラレータを「最大」に設定した場合、以下の現象が発生します。ハードウェアアクセラレータは、必ず「なし」に設定して下さい。

- PCIモジュールがフェイルオーバーしたとき(ftサーバユーティリティにてプライマリ側のPCIモジュールを停止させたとき、または、プライマリ側のPCIモジュールが故障したとき)画面が真っ暗になり何も表示されなくなります。

<エラーログ>

ソース : srabid

イベントID : 16487

説明 : The reason IoBoard XX has gone broken is N2sDeadmanTimer.

(XXはPCIモジュールのデバイス番号)

- マウスの動きが鈍く、画面の描画に時間がかかります。詳細につきましては「7章 故障かな?と思ったときは」の「トラブルシューティング」の「Express5800/ftサーバについて」の「? マウスの動きが鈍く、画面の描画に時間がかかる」を参照してください。

### ! CD-ROM装置のドライブ文字割り当てに関する注意事項

- CD-ROM装置のドライブ文字には”D”を指定することを推奨いたします。  
→ システムを再起動すると割り当てていたドライブ文字が変更されることがあります。

### ! SMM(SERVER MONITOR MODULE)の設定を行わないでください

- SMMのIPアドレス等の設定は必要ありません。工場設定値のままご使用ください。  
→ SMMの役割は、GA機能(グラフィック)になります。SMMには、その他の保守向け専用の機能を有していますが、本装置では利用しておりません。(利用出来ません)

### ! 装置添付のUSB-FDDの取り外しは「ハードウェアの取り外し」の処理を行った後に取り外してください

- 『ハードウェアの取り外し』の処理を行わずにUSB FDDを取り外さないでください。  
→ キーボード/マウスが使用できなくなる事があります。キーボード/マウスが使用できなくなった場合は、キーボードをUSBコネクタから一旦抜いて差し直してください。

### ! PCIボードは、サポート対象のN型番製品のみをご利用ください

- サポート対象のN型番製品以外を接続した場合、正しく動作いたしません。

### ! シリアルポートへ周辺機器を接続することはできません

- シリアルポートはご利用できません。本装置では、専用の保守作業時のみ利用いたします。  
→ シリアルポートへUPS等の周辺機器を接続した場合、システムの動作が不安定となります。  
※通報サービス利用のため、モデムを接続する場合は、必ず、COM2ポートへ接続してください。

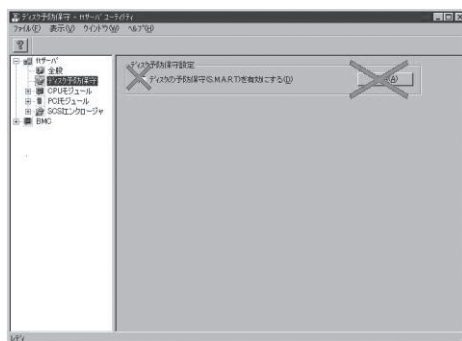
### ! サポート対象外のUSB装置を接続することはできません

- USBコネクタへは、弊社指定キーボード/マウス、サーバスイッチユニットおよび、装置添付のUSB-FDD装置以外の周辺機器を接続しないでください。  
→ サポート対象外のUSB装置を接続した場合、動作が不安定になることがあります。

## ❗ ディスク予防保守(S.M.A.R.T)はサポートしていません

- Express5800/ftサーバではディスク予防保守(S.M.A.R.T)はサポートしていません。

→ ESMPRO/ServerAgentのftサーバユーティリティを起動した時の以下の画面で、「Enable」の操作は行わないで下さい。設定を行うと、画面上は設定できた様に表示されますが、実際にはS.M.A.R.T機能は働きませんので、画面上の表示は無視して下さい。



## ❗ Windows Service Packの適用について

- 装置添付以外のWindows Service Packを適用しないでください。
  - 装置添付以外のWindows Service Packの適用が必要な場合には、ftサーバPP・サポートサービスをご契約の上、専用Webサイトにて、対象のService Packのサポート状況を確認してください。

## ❗ Windows Update機能について

- Windows Updateの自動更新サービス(Automatic Updatesサービス)は無効となっています。

→ Express5800/ftサーバは「初めて電源をONにするときのセットアップ」、「OSを再インストールするときのセットアップ」を実施した初期状態では、Windows Updateの自動更新サービス(Automatic Updatesサービス)は無効となっています。

Windows Updateの自動更新を有効にされる場合はユーザズガイド(セットアップ編)「5章 インストール完了後の作業」の「Windows Update(セキュリティパッチ適用)について」の注意をよく確認し、スタートメニューの「管理ツール」-「サービス」より「Automatic Updates」の「スタートアップの種類」を自動または手動に変更後、サービスを開始させてご利用ください。

- Windows Update機能を利用してWindowsモジュールの更新を行う場合には、各更新の内容を確認した上で実施してください。

→ セキュリティパッチ・QFEの評価状況は、ftサーバPP・サポートサービスのWebサイトにて公開されています。OSに関する更新については、ftサーバPP・サポートサービスのWebサイトにて公開されているセキュリティパッチ・QFEのみの適用を推奨しています。

詳細につきましては、ユーザズガイド(セットアップ編)「5章 インストール完了後の作業」の「Windows Update(セキュリティパッチ適用)について」を参照してください。





## **Windows Server 2003回復コンソールに関する注意事項**

- Windows Server 2003回復コンソールでは、システムディスクがダイナミックディスクとなっているシステムにおいて、ハードディスク上のファイルの更新を行うことができません。
  - システムディスクがダイナミックディスクとなっているシステムで回復コンソールを利用する場合には、あらかじめWindows Server 2003上で「ローカルセキュリティポリシー」の設定を行い、回復コンソール使用時に回復コンソールにて環境変数「AllowRemovableMedia」の設定を行う必要があります。詳細につきましてはユーザズガイド(セットアップ編)「6 故障かな?と思ったときは」-「システムの修復」-「Windows Server 2003回復コンソールを使用する際の注意点」を参照してください。
- RDR(Rapid Disk Resync)機能を利用してディスクの二重化を実施しているシステムでWindows Server 2003回復コンソールを使用する場合は、PCIモジュールを1台取り外してからWindows Server 2003回復コンソールを使用してください。
  - PCIモジュールを2台実装した状態でWindows Server 2003回復コンソールを使用した場合は、回復コンソール使用後にOSストップエラーとなる場合があります。
    - 詳細につきましてはユーザズガイド(セットアップ編)「6 故障かな?と思ったときは」-「システムの修復」-「回復コンソール起動方法」を参照してください。



## **NtBackupの自動システム回復(ASR)について**

- ftサーバではASR機能は使用できません。

## 運用・操作に関する注意事項




### 起動中に電源を切らない

- 電源をONにした後、起動中に電源を切らないで下さい。
  - 次回起動時に正常に起動しなくなる可能性があります。OSが起動し、二重化処理が完了するまでシャットダウンを行わないで下さい。




### 起動直後にキーボードやマウスを操作しない

- 起動直後にキーボードやマウスを操作しないでください。
  - POSTが終わりません。詳細につきましては本書「7章 故障かな?と思ったときは」の「トラブルシューティング」-「Express5800/ftサーバについて」の「 POSTが終わらない」に記載しております「□ Express5800/ftサーバの起動直後にキーボードやマウスを操作していませんか?」を参照してください。




### BMCステータスランプが点滅時に、Express5800/ftサーバを起動しない

- BMCステータスランプ点滅時にExpress5800/ftサーバを起動しないでください。
  - 起動時にハードディスクドライブのミラーが外れます。詳細につきましては、本書「7章 故障かな?と思ったときは」の「トラブルシューティング」-「Express5800/ftサーバについて」の「 起動後、プライマリPCIモジュールのステータスランプ2とDISK ACCESSランプがアンバー色に点灯する」を参照してください。



### PCIモジュールの二重化処理中にシャットダウンを行わない

- PCIモジュールの二重化処理中(マシン起動時、PCIモジュール組み込み時)にシャットダウンを行わないで下さい。
  - シャットダウンを行った場合、以下の現象が発生します。
    - ハードディスクドライブのミラーが外れます。
      - 詳細につきましては、本書「7章 故障かな?と思ったときは」の「トラブルシューティング」-「Express5800/ftサーバについて」の「 起動後、プライマリPCIモジュールのステータスランプ2とDISK ACCESSランプがアンバー色に点灯する」を参照してください。
    - 次回マシンの起動時よりLANの二重化が外れ通信ができなくなります。

[復旧に関して]

- デバイスマネージャに"! "が表示されている。  
デバイスマネージャのネットワークアダプタ("Intel(R) Advanced Network Services Virtual Adapter"を除く)に"! "が表示されている場合は、該当するアダプタに対してドライバの再インストール(「ドライバの更新」)を行って下さい。

- "Intel(R) Advanced Network Services Virtual Adapter"「Microsoft ネットワーク用クライアント」「Microsoft ネットワーク用ファイルとプリンタ共有」に対してチェックが外れている(設定を行うことができない)

[ネットワークとダイヤルアップ接続]ダイアログにて"Intel(R) Advanced Network Services Virtual Adapter"を選択、プロパティを表示させ、「Microsoft ネットワーク用クライアント」「Microsoft ネットワーク用ファイルとプリンタ共有」にチェックされているかどうか確認願います。

チェックを行い、終了しようとするときエラーが発生してチェックが行えない場合は、一度、「インターネット プロトコル(TCP/IP)」のアンインストールを行い、システムを再起動後、再び、「インターネット プロトコル(TCP/IP)」のインストールを行ってください。



### **CPUモジュールの二重化処理中にシャットダウンを行わない**

- CPUモジュールの二重化処理中(サーバ起動時、CPUモジュール組み込み時)にシャットダウンを行わないで下さい。以下のイベントがシステムイベントログに登録されたことを確認後、シャットダウンして下さい。

＜CPUモジュールの二重化完了イベント＞

ソース : srabid

イベントID : 4137

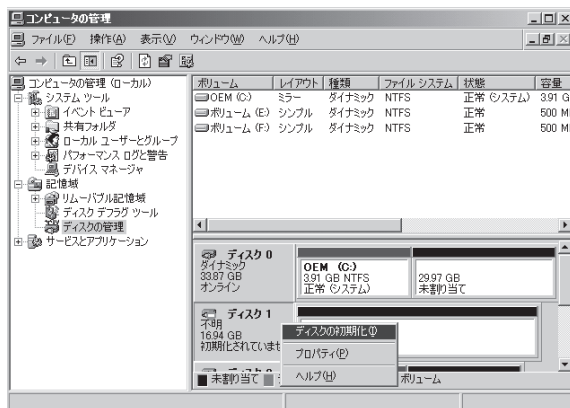
説明 : Memory consistency check has completed memory scan.

- 二重化処理中にシャットダウンを行った場合、次回起動時にCPUモジュールの二重化処理が失敗することがあります。



## HDDを増設する際の注意点

- 未使用(署名なし)のハードディスクを増設後、まれにPCIモジュールが二重化状態とならないことがあります(ハードディスクを増設したPCIモジュールのステータスランプ2がアンバー色に点灯することがあります)。
- ハードディスクを増設したPCIモジュールのステータスランプ2がアンバー色に点灯したときは、「ディスクの管理」を使って、増設したハードディスク(署名なし)に対して「ディスクの初期化」を行う(下図)ことで、PCIモジュールのステータスランプ2は緑色の点灯へ変化し、二重化状態となります。



備考： 上記署名とは、Windows上でディスクを使用可能とする際に、ディスクへ書き込む署名を示しています。



## LANプロトコルのコネクションタイムアウト

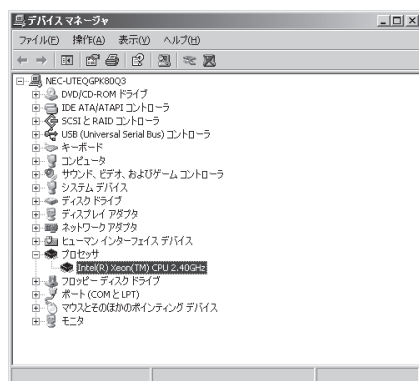
- ftサーバ立ち上げ直後、およびCPUモジュールの再組み込み時にftサーバとクライアントの間のLANプロトコルのコネクションタイムアウトを 起こす可能性があります。
- Express5800/ftサーバ起動直後およびCPUモジュールの再組み込み(二重化処理)時にExpress5800/ftサーバとLANプロトコルで接続されているコンピュータとの間のコネクションが無通信状態となり、タイムアウトを起こす可能性があります。回避策および詳細については、ユーザーズガイド(セットアップ編) 5章 インストール完了後の作業」の「ネットワーク上のPCのセットアップ」を参照してください。

# オペレーティングシステムから見たCPUの見え方

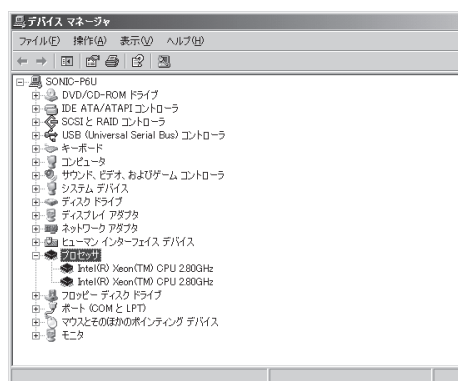
Express5800/ftサーバでは、CPUモジュールは冗長構成となっていますが、オペレーティングシステムからは稼働系のCPUモジュールに搭載するプロセッサだけが見えています。

## デバイスマネージャからの見え方について

デバイスマネージャからは物理的なCPU数だけ表示されます。



1CPUを搭載するシステム

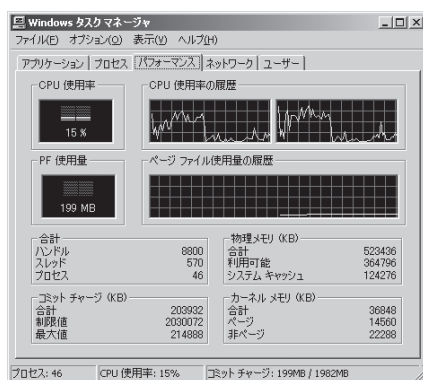


2CPUを搭載するシステム

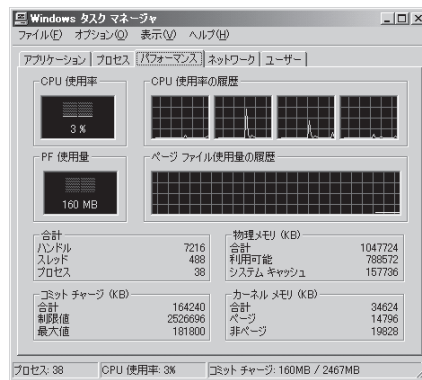
## タスクマネージャからの見え方について

IntelのXeonプロセッサでは、ハイパースレッドという新しいテクノロジーが導入されました。オペレーティングシステムから見て、1個のプロセッサが2個の論理プロセッサの振る舞いをするように見せるテクノロジーです。

タスクマネージャでは、このハイパースレッドによる論理プロセッサの表示となります。下図のとおり、物理プロセッサ数×2個の情報が表示されます。



1CPUを搭載するシステム

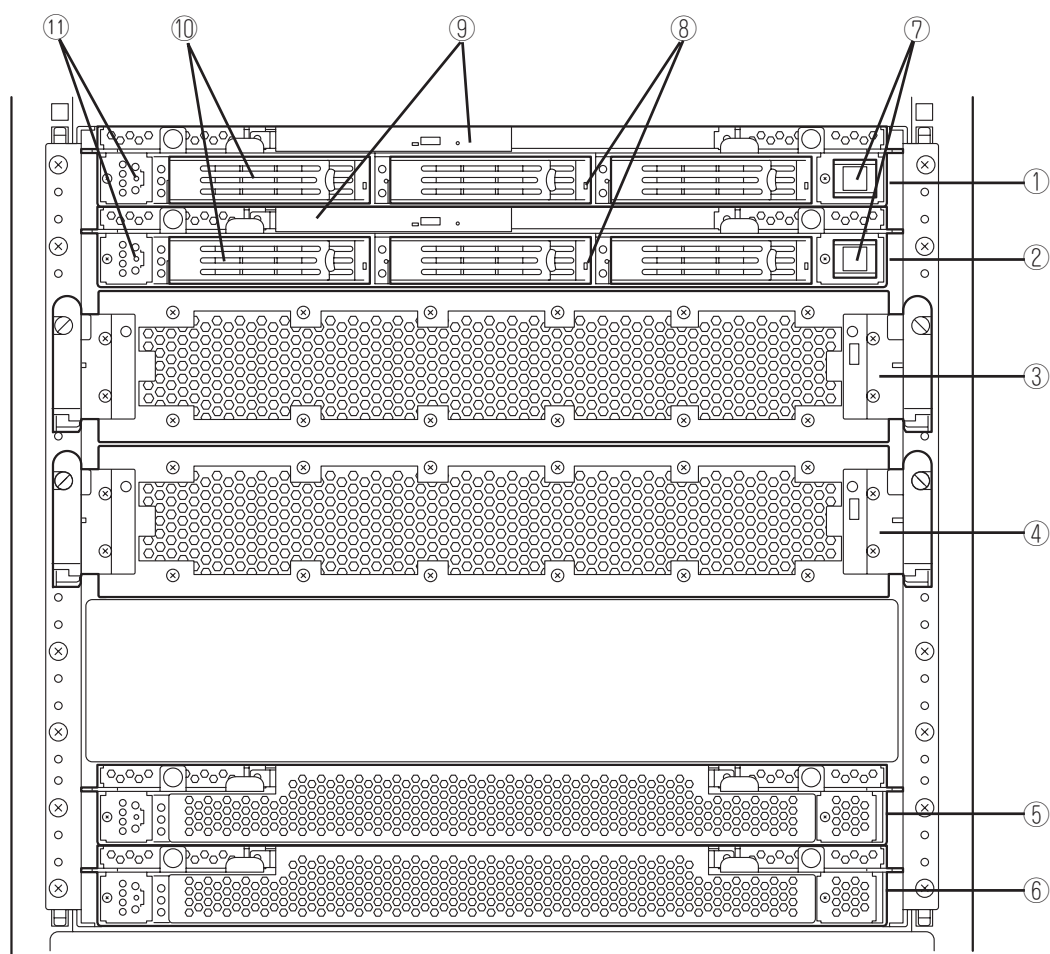


2CPUを搭載するシステム

# 各部の名称と機能

本装置の各部の名称を次に示します。

## 装置前面(フロントベゼルを取り外した状態)



① **PCIモジュール10(グループ1用)**

PCIボード、LANコントローラ、SCSIコントローラ、SMMボードを搭載するモジュール(→2-19ページ)。

② **PCIモジュール11(グループ2用)**

PCIボード、LANコントローラ、SCSIコントローラ、SMMボードを搭載するモジュール(→2-19ページ)。

③ **CPUモジュール0(グループ1用)**

CPU(プロセッサ)とメモリ(DIMM)を搭載したモジュール(→2-18ページ)。

④ **CPUモジュール1(グループ2用)**

CPU(プロセッサ)とメモリ(DIMM)を搭載したモジュール(→2-18ページ)。

⑤ **拡張PCIモジュール13(グループ1用)**

拡張のPCIボードを搭載するモジュール(→2-21ページ)。

⑥ **拡張PCIモジュール12(グループ2用)**

拡張のPCIボードを搭載するモジュール(→2-21ページ)。

**重要**

拡張PCIモジュールは、上側が拡張PCIモジュール13、下側が拡張PCIモジュール12となっていますのでご注意ください。

⑦ **POWERスイッチ**

電源をON/OFFするスイッチ。プライマリ側のPCIモジュールではスイッチに内蔵のランプが点灯し、プライマリであることを表示する(セカンダリPCIモジュール側のPOWERスイッチ(消灯)は使用できません)。一度押すとONの状態になる。もう一度押すと電源をOFFにする(→2-35ページ)。4秒以上押し続けると強制的にシャットダウンする(→4-30ページ)。

⑧ **DISKランプ(緑色/アンバー色)**

ハードディスクドライブにあるランプ。ハードディスクドライブにアクセスしているときに緑色に点滅する。ハードディスクドライブが故障した場合、DISKランプは故障している側が緑色になり、ミラーの対象になっている他方のDISKランプはアンバー色に点灯する(2-28ページ)。また、Simplexモードでの動作時はアンバー色に点灯する。

⑨ **CD-ROMドライブ**

CD-ROMのデータの読み出しを行う(→2-42ページ)。装置には2台のCD-ROMドライブが装備されているが、POWERスイッチが点灯している(プライマリ側)方のPCIモジュールに搭載されているCD-ROMが使用可能。

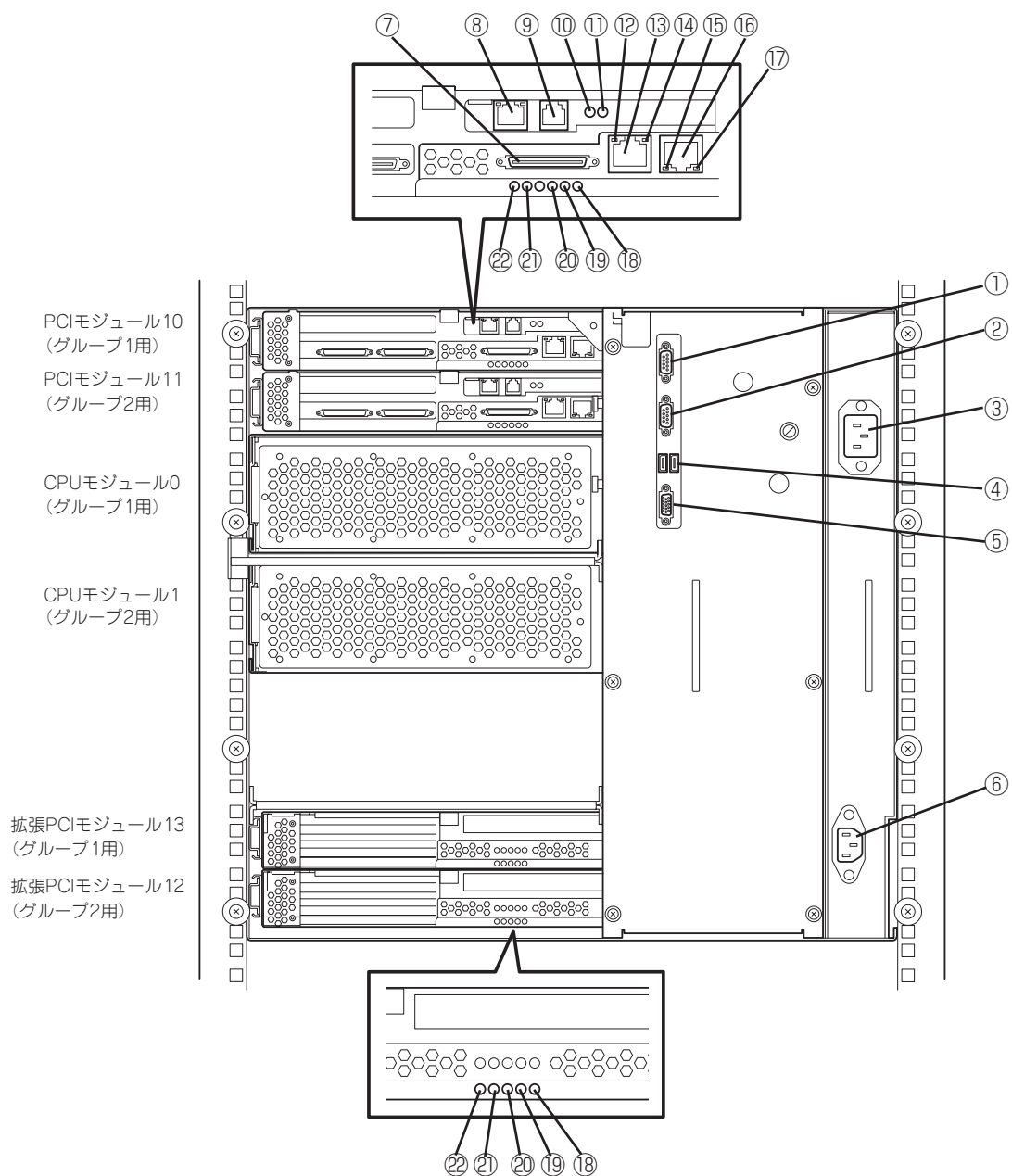
⑩ **3.5インチハードディスクドライブベイ**

ハードディスクドライブ増設用スロット(8-8ページ)。左からスロット1~3。グループ1と2の同じスロット番号でミラーリングをしている。

⑪ **DUMPスイッチ**

カーネルのメモリイメージをファイルに出力する(→7-29ページ)。

# 装置背面

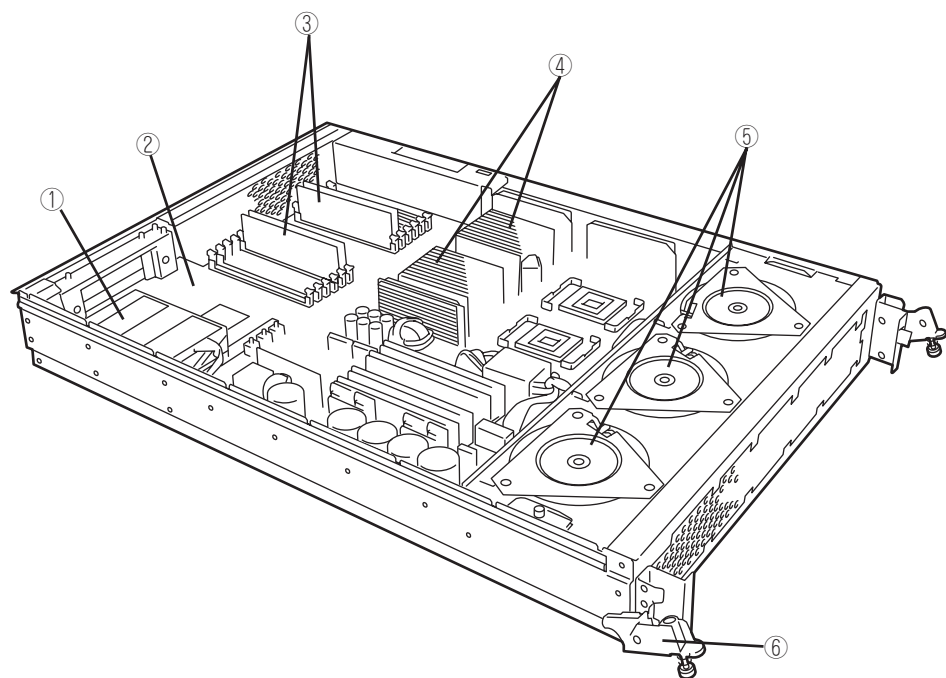




- ① **シリアルポート1(A)コネクタ**  
シリアルインタフェースを持つ装置と接続する。保守用のため使用できません。
- ② **シリアルポート2(B)コネクタ**  
シリアルインタフェースを持つ装置と接続する。保守用のため、使用できません。
- ③ **ACインレット A (グループ1用)**  
電源コードを接続するソケット(グループ1用)。グループ1用のPCIモジュールをプライマリにしたい場合、こちらのインレットから先に電源コードを接続します。
- ④ **USBコネクタ**  
左からUSB1、USB2。  
USBインタフェースに対応している機器と接続する。
- ⑤ **モニタコネクタ**  
ディスプレイを接続する。
- ⑥ **ACインレット B (グループ2用)**  
電源コードを接続するソケット(グループ2用)。グループ2用のPCIモジュールをプライマリにしたい場合、こちらのインレットから先に電源コードを接続します。
- ⑦ **SCSIコネクタ**  
外部SCSI機器と接続する。
- ⑧ **RJ-45コネクタLANポート**  
使用できません。
- ⑨ **RJ-11コネクタモデムポート**  
使用できません。
- ⑩ **SMMボードステータスランプ(緑色/アンバー色)**  
2-30ページ参照
- ⑪ **SMMボードステータスランプ(赤色)**  
2-30ページ参照
- ⑫ **LINK/ACTランプ**  
2-30ページ参照。
- ⑬ **LANコネクタ1**  
1000BASE-T/100BASE-TX/10BASE-T対応のコネクタ。LAN上のネットワークシステムと接続する。
- ⑭ **1000/100/10ランプ**  
2-30ページ参照。
- ⑮ **LINK/ACTランプ**  
2-30ページ参照。
- ⑯ **LANコネクタ2**  
100BASE-TX/10BASE-T対応のコネクタ。LAN上のネットワークシステムと接続する。
- ⑰ **100/10ランプ**  
2-30ページ参照。
- ⑱ **PCIスロットステータスランプ(Slot3)**  
2-24、2-29ページ参照。
- ⑲ **PCIスロットステータスランプ(Slot2)**  
2-24、2-29ページ参照。
- ⑳ **PCIスロットステータスランプ(Slot1)**  
2-24、2-29ページ参照。
- ㉑ **PCIモジュールステータスランプ2(◀▶2)**  
2-24、2-26ページ参照。
- ㉒ **PCIモジュールステータスランプ1(◀▶1)**  
2-24、2-26ページ参照。

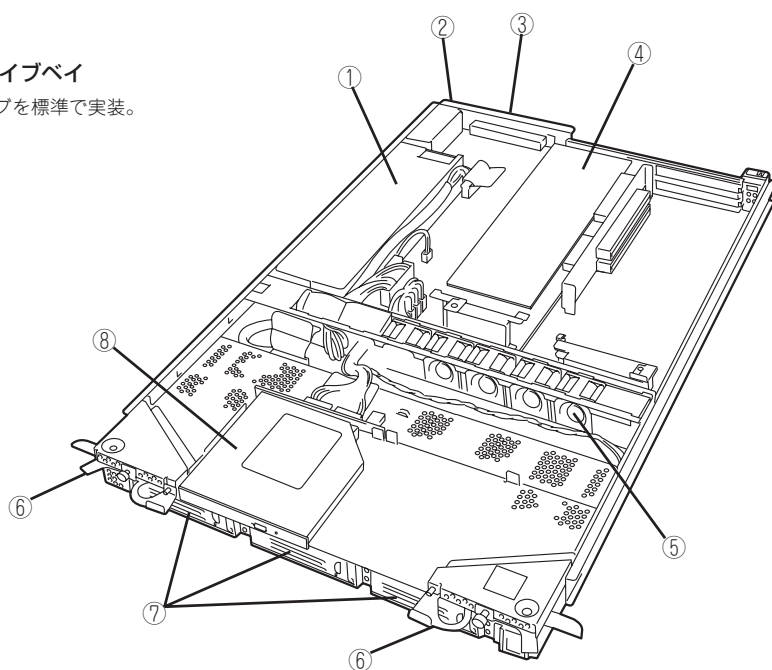
# CPUモジュール

- ① 電源ユニット
- ② CPUモジュールボード
- ③ DIMM
- ④ CPU
- ⑤ ファン
- ⑥ モジュール着脱ハンドル



# PCIモジュール

- ① 電源ユニット
- ② ACインレット(本体背面)
- ③ バックパネル接続コネクタ(本体背面)
- ④ SMMボード
- ⑤ ファン
- ⑥ モジュール着脱ハンドル
- ⑦ 3.5インチハードディスクドライブベイ  
スロット1にハードディスクドライブを標準で実装。
- ⑧ CD-ROMドライブ



知っておきたいこと

# CD-ROMドライブ

① **アクセスランプ**

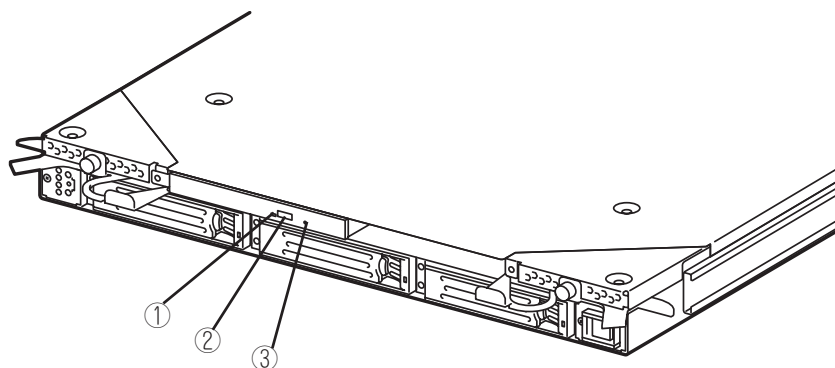
セットしたCD-ROMにアクセス中に点灯するランプ。

② **CDトレイジェクトボタン**

トレイをイジェクトする。

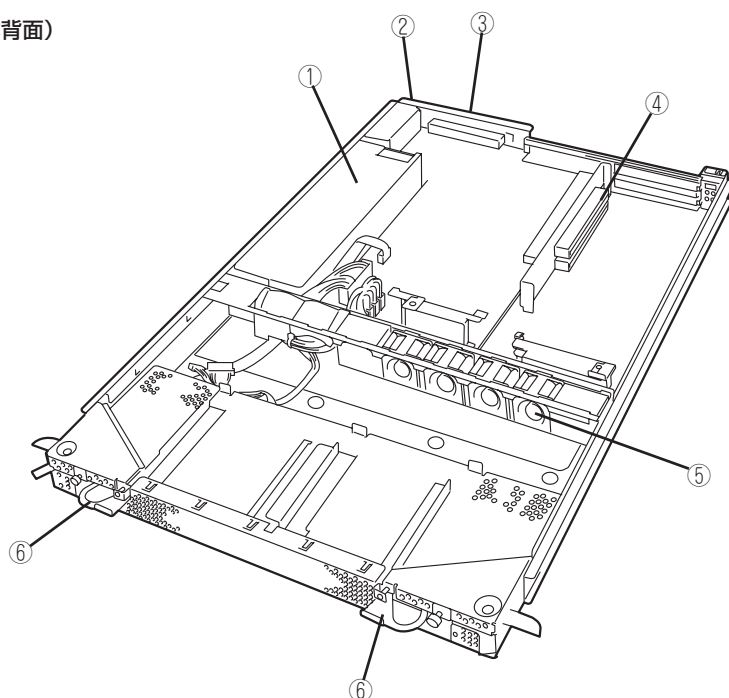
③ **強制イジェクトホール**

CDトレイジェクトボタンを押してもCD-ROMをイジェクトできなくなったときに金属製のピンなどを差し込んで強制的にイジェクトさせる穴。



# 拡張PCIモジュール

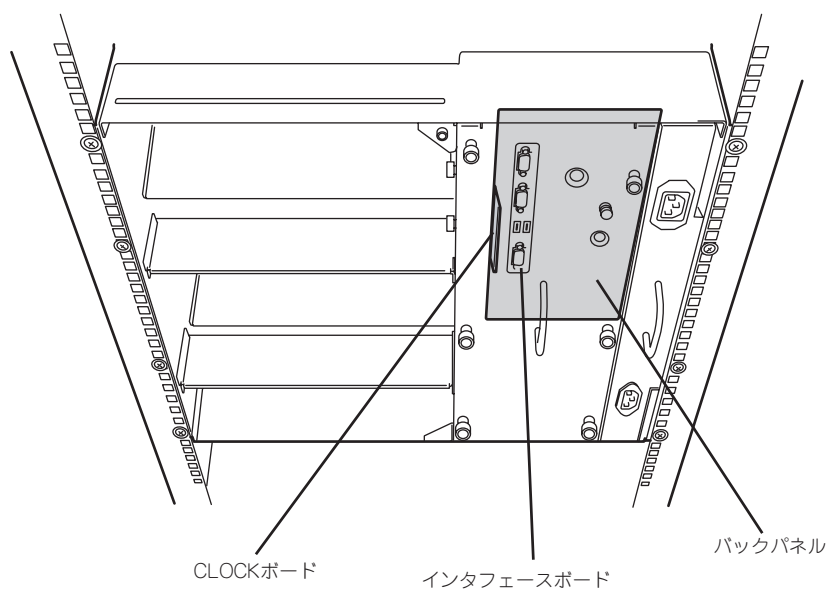
- ① 電源ユニット
- ② ACインレット(本体背面)
- ③ バックパネル接続コネクタ(本体背面)
- ④ PCIボード増設スロット
- ⑤ ファン
- ⑥ モジュール着脱ハンドル



知っておきたいこと

# シャーシ内部ボードレイアウト

シャーシ内部に搭載されているボードの搭載レイアウトを以下に示します。



# ランプ

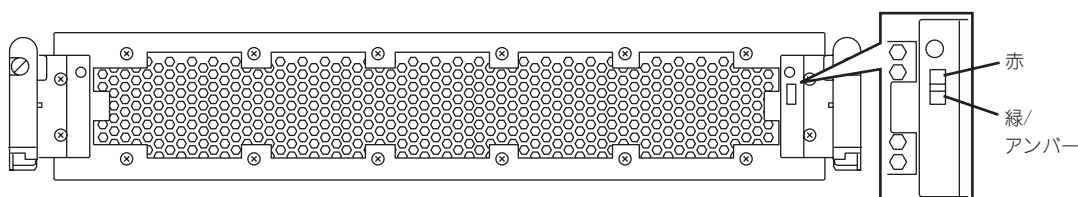
本装置のランプ表示とその意味は次の通りです。

## POWERランプ

PCIモジュールのPOWERスイッチは、POWERランプも兼用しています。AC電源が供給されるとプライマリ側のPOWERスイッチのLEDランプが点灯します（POWERスイッチもプライマリ側のみが機能します）。

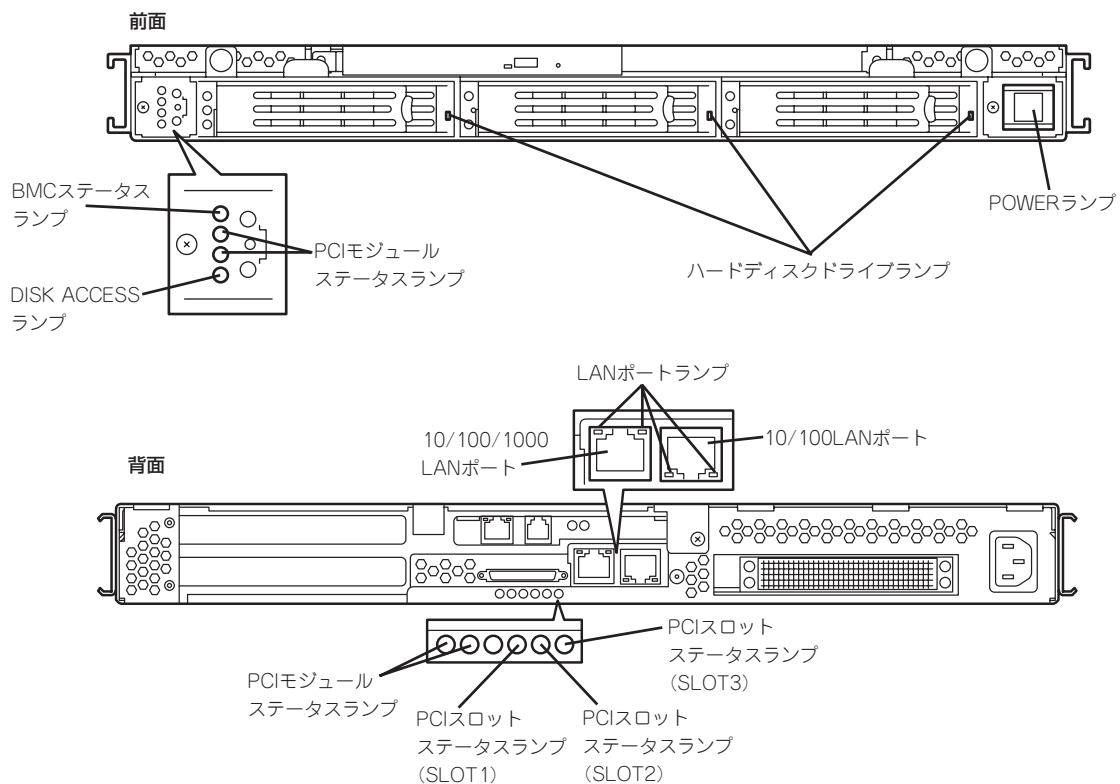
## CPUモジュールステータスランプ

CPUモジュールには、モジュールの状態を知らせるランプが2種類あります。2つのランプの表示の組み合わせでCPUモジュールの状態を示します。



CPUステータスランプ（赤）	CPUステータスランプ（緑／アンバー）	意味／対処方法
消灯	消灯	電源オフの状態。 電力が供給されていないので、電源を供給してください。
赤（点灯）	消灯	CPUモジュールの故障により、電源が供給されていないので、CPUモジュールを取り付け直してください。それでも直らない場合は、保守サービス会社に連絡してください。
赤（点滅）	消灯	保守サービス会社に連絡してください。
消灯	アンバー（点灯）	シンプレックスモードで動作しています。CPUは正常に機能しているが、パートナーCPUとのロックステップ動作は行っていません。ftサーバ機能を利用するため、もう一方のCPUモジュールを起動してください。それでも直らない場合は、保守サービス会社に連絡してください。
赤（点灯）	緑（点灯）	CPUモジュールが診断を実行しています。
消灯	緑（点灯）	CPUモジュールが二重化された状態で正常に動作しています。

## PCIモジュールステータスランプ





## BMCステータスランプ(◀▶B)

Express5800/ftサーバに搭載されているベースボードマネージメントコントローラ(BMC)の状態を表示するランプです。

Express5800/ftサーバが正常に動作している間はランプが緑色に点灯します。ランプが緑色に点灯していない場合はExpress5800/ftサーバになんらかの異常が起きたことを示します。

下表にBMCステータスランプの表示の状態とその意味、対処方法を示します。



いったん電源をOFFにして再起動するときに、OSからシャットダウン処理ができる場合はシャットダウン処理をして再起動してください。シャットダウン処理ができない場合はリセット、強制電源OFFをするか、一度電源コードを抜き差しして再起動させてください。

ランプ	意味／対処方法
赤（点灯）	BMCが準備できていないか、故障しています。 もしファームウェアをアップデートしているならば、最低10分待ってください。 もしファームウェアをアップデートせず、10秒以上赤色が点灯しているならば、保守サービス会社に連絡してください。
緑（点灯）	BMCはDuplexモードで動作しているため、安全な状態です。
緑（点滅）－Duplex時 アンバー（点滅）－Simplex時	システムはセンサー警告または危機状態です。（例えば、温度異常またはクロックカード故障）。 内部のファンにホコリやチリが付着していないかどうか確認してください。また内部ファンのケーブルが確実に接続されていることを確認してください。それでも変わらない場合は、保守サービス会社に連絡してください。
アンバー（点灯）	BMCはSimplexモードで動作しているため、危険な状態です。 オフラインのPCIモジュールをオンライン状態に戻してください。それでも直らない場合は、保守サービス会社に連絡してください。
消灯	AC電源がOFFの状態です。AC電源コードが接続されることを確認してください。 システムの電源接続が適切であることを確認してください

## PCIモジュールステータスランプ1/2 (⇔1/⇔2) DISK ACCESSランプ(☐)

PCIモジュールには、モジュールの状態を知らせるランプが3種類あります。  
3つのランプの表示の組合せでPCIモジュールおよびハードディスクドライブの状態を示します。  
各ランプの位置については2-24ページを参照してください。

### (1)両PCIモジュールのステータスランプ1(⇔1)が消灯しているとき

PCI #1		PCI #2		意 味	対処方法
⇔2	☐	⇔2	☐		
緑	緑/消灯※	緑	緑/消灯※	両方のPCIモジュールがDuplexの状態 で正常に動作しています。	—
緑	消灯	アンバー	アンバー	PCIモジュール #1に内蔵されているハードディスクドライブに何らかの異常が生じています。	ハードディスクドライブのミラー再構築を行ってください（3章 Windowsの操作と設定「ディスクの操作」を参照）。それでも直らない場合は、保守サービス会社に連絡してください。
アンバー	アンバー	緑	消灯	PCI モジュール#2に内蔵されているハードディスクドライブに何らかの異常が生じています。	電源コードの接続状態を確認してください。ブレーカやUPSの状態を確認してください。PCIモジュール#1の電源ユニットの接続状態を確認してください。PCIモジュール#1を取り付け直してください。それでも直らない場合は、保守サービス会社に連絡してください。
消灯	消灯	アンバー	アンバー	PCIモジュール#1にAC電源が供給されていない。 PCIモジュール #2がSimplexモードで動作中。	電源コードの接続状態を確認してください。ブレーカやUPSの状態を確認してください。PCIモジュール#2の電源ユニットの接続状態を確認してください。PCIモジュール#2を取り付け直してください。それでも直らない場合は、保守サービス会社に連絡してください。
アンバー	アンバー	消灯	消灯	PCIモジュール#2にAC電源が供給されていない。 PCIモジュール #1がSimplexモードで動作中。	電源コードの接続状態を確認してください。ブレーカやUPSの状態を確認してください。PCIモジュール#2の電源ユニットの接続状態を確認してください。PCIモジュール#2を取り付け直してください。それでも直らない場合は、保守サービス会社に連絡してください。
緑	緑/消灯※	アンバー	緑/消灯※	PCIモジュール #1側に接続または実装されている： i) オプションPCIボードまたはPCIモジュールに何らかの故障が発生している。 ii) オプションPCIボードに接続されている装置に異常がある（ケーブル抜けを含む）。 iii) LANケーブルが抜けている。	オプションPCIボードが正しく取り付けられていること、またはPCIモジュールやオプションPCIボードのコネクタにケーブルが正しく接続されていることを確認してください。PCIモジュール#1を取り付け直してください。それでも直らない場合は、保守サービス会社に連絡してください。
アンバー	緑/消灯※	緑	緑/消灯※	PCIモジュール #2側に接続または実装されている： i) オプションPCIボードまたはPCIモジュールに何らかの故障が発生している。 ii) オプションPCIボードに接続されている装置に異常がある（ケーブル抜けを含む）。 iii) LANケーブルが抜けている。	オプションPCIボードが正しく取り付けられていること、またはPCIモジュールやオプションPCIボードのコネクタにケーブルが正しく接続されていることを確認してください。PCIモジュール#2を取り付け直してください。それでも直らない場合は、保守サービス会社に連絡してください。
アンバー	アンバー	アンバー	アンバー	DISKのミラーリング中。（ディスクの管理によるミラー時）	ミラーリング終了までお待ちください。
アンバー	アンバー	緑	緑/消灯※	DISKのミラーリング中。（RDR機能によるミラー時）	
緑	緑/消灯※	アンバー	アンバー		

※DISK ACCESSランプは、ハードディスクドライブへアクセスがあったときに、緑点灯します。



ステータスランプ1消灯時のステータスランプ2の色は以下を示しています。

- 緑 : そのモジュールを取り外しても、システムの動作に影響がない。
- アンバー : そのモジュールを取り外したら、システムダウンする。

(2)両PCIモジュールのステータスランプ1(⇐1)が赤色に点灯しているとき

PCI #1		PCI #2		意 味	対処方法
⇐2	○	⇐2	○		
消灯	消灯	消灯	消灯	スタンバイ状態（電源コードが接続され、AC電源が供給されているが、装置の電源がONになっていない）。	装置の電源ON後からOSが起動するまでは、そのままお待ちください。OSが起動し、二重化が完了すると正常な表示に戻ります。表示が戻らない場合は、PCIモジュールを取り付け直してください。それでも直らない場合は、保守サービス会社に連絡してください。
緑	消灯	消灯	消灯	PCIモジュール#1が診断（Diag）を実行している。	OSが起動するまでは、そのままお待ちください。OSが起動し、二重化が完了すると正常な表示に戻ります。
消灯	消灯	緑	消灯	PCIモジュール#2が診断（Diag）を実行している。	

(3)PCIモジュール#1のみステータスランプ1(⇐1)が赤色に点灯しているとき

PCI #1		PCI #2		意 味	対処方法
⇐2	○	⇐2	○		
消灯	消灯	アンバー	アンバー	PCIモジュール#1がスタンバイ状態（PCI#1の電源がONになっていない）。PCIモジュール#2がSimplexモードで動作中。	PCIモジュール#1をftサーバユーティリティで起動してください。PCIモジュール#1を取り付け直してください。それでもPCIモジュール#1が正常に起動しない場合は、保守サービス会社に連絡してください。
緑	消灯	アンバー	アンバー	PCIモジュール#1が診断（Diag）を実行している。PCIモジュール#2がSimplexモードで動作中。	PCIモジュール#1が起動するまでお待ちください。PCIモジュール#1が起動し、二重化が完了すると正常な表示に戻ります。
消灯	消灯	消灯	消灯	PCIモジュール#1のみスタンバイ状態（電源コードが接続され、AC電源が供給されているが、装置の電源がONになっていない）。PCIモジュール#2にAC電源が供給されていない。	電源コードの接続状態を確認してください。ブレーカやUPSの状態を確認してください。電源ユニットの接続状態を確認してください。PCIモジュール#2を取り付け直してください。それでも直らない場合は、保守サービス会社に連絡してください。
緑	消灯	消灯	消灯	PCIモジュール#1が診断（Diag）を実行している。PCIモジュール#2にAC電源が供給されていない。	OSが起動するまでは、そのままお待ちください。OSの起動後、ステータスランプの状態を確認し、該当する対処方法に従ってください。それでも直らない場合は、保守サービス会社に連絡してください。

#### (4)PCIモジュール#2のみステータスランプ1(⇔1)が赤色に点灯しているとき

PCI #1		PCI #2		意 味	対処方法
⇔2	🔴	⇔2	🔴		
アンバー	アンバー	消灯	消灯	PCIモジュール#2がスタンバイ状態（PCIモジュール#2の電源がONになっていない）。PCIモジュール#1がSimplexモードで動作中。	PCIモジュール#2をレサバユーティリティで起動してください。PCIモジュール#2を取り付け直してください。それでもPCIモジュール#2が正常に起動しない場合は、保守サービス会社に連絡してください。
アンバー	アンバー	緑	消灯	PCIモジュール#2が診断（Diag）を実行している。PCIモジュール#1がSimplexモードで動作中。	PCIモジュール#2が起動するまでお待ちください。PCIモジュール#2が起動し、二重化が完了すると正常な表示に戻ります。
消灯	消灯	消灯	消灯	PCIモジュール#2のみスタンバイ状態（電源コードが接続され、AC電源が供給されているが、装置の電源がONになっていない）。PCIモジュール#1にAC電源が供給されていない。	電源コードの接続状態を確認してください。ブレーカやUPSの状態を確認してください。電源ユニットの接続状態を確認してください。PCIモジュール#1を取り付け直してください。それでも直らない場合は、保守サービス会社に連絡してください。
消灯	消灯	緑	消灯	PCIモジュール#2が診断（Diag）を実行している。PCIモジュール#1にAC電源が供給されていない。	OSが起動するまでは、そのままお待ちください。OSの起動後、ステータスランプの状態を確認し、該当する対処方法に従ってください。それでも直らない場合は、保守サービス会社に連絡してください。

## DISKランプ

ハードディスクドライブのハンドル部分にあるDISKランプは、3.5インチハードディスクドライブベイに搭載しているハードディスクドライブの状態を示します。

ミラーリングの対象となるPCIモジュール#1側、PCIモジュール#2側のハードディスクドライブのランプ表示の組み合わせでハードディスクドライブの状態を示します。

PCIモジュール1側	PCIモジュール2側	意 味	対処方法
緑/消灯*	緑/消灯*	ハードディスクドライブはミラーリングされ、正常に動作しています。	-
緑/消灯*	アンバー色に点灯	RDR機能によるDISKのミラーリング中。	ミラーリング終了までお待ちください。
緑	アンバー色に点灯	PCIモジュール1側のハードディスクドライブに何らかの異常が発生しています。PCIモジュール2側のハードディスクドライブはミラーリングが外れた状態で動作しています。	ハードディスクドライブのミラー再構築を行ってください（3章 Windows の操作と設定「ディスクの操作」を参照）。それでも直らない場合は保守サービス会社に連絡してください。
アンバー色に点灯	緑/消灯*	RDR機能によるDISKのミラーリング中。	ミラーリング終了までお待ちください。
アンバー色に点灯	緑	PCIモジュール2側のハードディスクドライブに何らかの異常が発生しています。PCIモジュール1側のハードディスクドライブはミラーリングが外れた状態で動作しています。	ハードディスクドライブのミラー再構築を行ってください（3章 Windows の操作と設定「ディスクの操作」を参照）。それでも直らない場合は保守サービス会社に連絡してください。
アンバー色に点灯	アンバー色に点灯	ディスクの管理によるDISKのミラーリング中。	ミラーリング終了までお待ちください。

\* DISKランプは、ハードディスクドライブへアクセスがあった時に消灯（点滅）します。



- アクセスが過多の時、点滅が頻繁に起こり、消灯しているように見えることがあります。アクセスが減少したときに緑色に点滅している、またはアクセスが止まったとき緑色に点灯していることを確認してください。
- ハードディスクドライブの取り付け後、Express5800/ftサーバの電源をONにしてもこのランプが緑色に点灯しない場合は、もう一度ハードディスクドライブを取り付け直してください。それでも変わらない場合は保守サービス会社に連絡してください。

## PCIスロットステータスランプ

PCIスロットステータスランプは、PCIモジュールごとに3個あり、PCIスロットの状態を示します。

拡張PCIモジュールも同様です。

ランプ	意味／対処方法
赤（点灯）	PCIボードがオフライン状態にあるか故障しています。 PCIボードが正しく取り付けられているか確認して、正しく取り付けられていない場合はもう一度取付け直してください。それでも変わらない場合は保守サービス会社に連絡してPCIボードを交換してください。
アンバー（点灯）	Simplexモードで動作しています。 もう一方のPCIモジュールの同じスロット番号に同じPCIボードを取り付けてください。
消灯	PCIボードがDuplexモードで動作しているか、PCIボードが取り付けられていないか、電源が供給されていない状態です。 Duplexモードで動作している場合は、安全な状態ですので問題ありません。 PCIボードが取り付けられていない場合は、PCIボードを正しく取り付けてください。 電源が供給されていない場合は、電源を入れてください。それでも変わらない場合は保守サービス会社に連絡してください

---

## LANポートランプ

個々のPCIモジュールは2つのLANポートがあります。  
それぞれのLANポートには、LINK/ACTランプ(緑色)、1000/100/10ランプ(アンバー)があります。

以下にLANポートのランプを説明します。

緑	アンバー	意味／対処方法
点灯	消灯	< 10/100LANポート > 電源が正常に供給されて 10Mbps で動作しています。 < 10/100/1000LANポート > 電源が正常に供給されて 10Mbps または 100Mbps で動作しています。
点灯	点灯	< 10/100LANポート > 電源が正常に供給されて 100Mbps で動作しています。 < 10/100/1000LANポート > 電源が正常に供給されて 1000Mbps で動作しています。
点滅	消灯	< 10/100LANポート > 10Mbps で送受信を行っています。 < 10/100/1000LANポート > 10Mbps もしくは 100Mbps で送受信を行っています。
点滅	点灯	< 10/100LANポート > 100Mbps で送受信を行っています。 < 10/100/1000LANポート > 1000Mbps で送受信を行っています。
消灯	消灯	電源が供給されていません

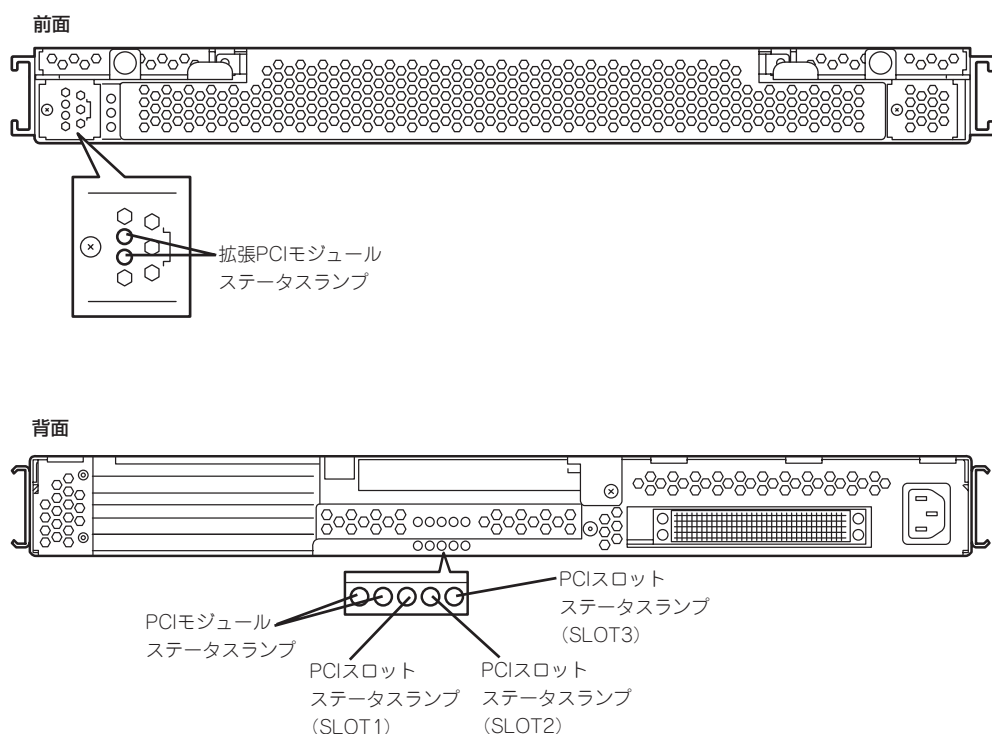
---

## SMMボードステータスランプ

SMMボードには、状態を知らせるランプがあります。

赤	アンバー／緑	意味／対処方法
点灯	消灯	PCIモジュールに実装され電源が供給されているが、SMMボードがオフライン状態にあるか故障しています。SMMボードが正しく取り付けられているか確認して、正しく取り付けられていない場合はもう一度取り付け直してください。それでも変わらない場合は保守サービス会社に連絡してSMMボードを交換してください。
消灯	緑（点灯）	SMMボードがDuplexモードで動作しているため、安全な状態です。
点灯	緑（点灯）	テスト中が待機電源がオンの状態です。
点灯	アンバー（点灯）	ダンプ中。
消灯	アンバー（点灯）	Simplexモードで動作しています。
消灯	消灯	電源が供給されていません。

# 拡張PCIモジュールステータスランプ



## 拡張PCIモジュールステータスランプ1/2 (◀1/▶2)

拡張PCIモジュールには、モジュールの状態を知らせるランプが2種類あります。

ランプ	意味／対処方法
赤（点灯）	PCIモジュールの故障です。 PCIモジュールを取り付け直してください。それでも変わらない場合は、保守サービス会社に連絡してください。
片系が赤（点灯） 片系が緑（点灯）	テストを行っています。しばらくお待ちください。
緑（点灯）	PCIモジュールは、Duplexモードで動作しているため、安全な状態です。
アンバー（点灯）	PCIモジュールはSimplexモードで動作しているため、危険な状態です。 オフラインのPCIモジュールをオンライン状態に戻してください。それでも変わらない場合は、保守サービス会社に連絡してください。
消灯	AC電源がOFFの状態です。AC電源コードが接続されていることを確認してください。 システムの電源接続が適切であることを確認してください

---

## PCIスロットステータスランプ

PCIスロットステータスランプは、拡張PCIモジュールごとに3個あり、PCIスロットの状態を示します。

ランプ	意味／対処方法
赤（点灯）	PCIボードがオフライン状態にあるか故障しています。 PCIボードが正しく取り付けられているか確認して、正しく取り付けられていない場合はもう一度取付け直してください。それでも変わらない場合は保守サービス会社に連絡してPCIボードを交換してください。
アンバー（点灯）	Simplexモードで動作しています。 もう一方のPCIモジュールの同じスロット番号に同じPCIボードを取り付けてください。
消灯	PCIボードがDuplexモードで動作しているか、PCIボードが取り付けられていないか、電源が供給されていない状態です。 Duplexモードで動作している場合は、安全な状態ですので問題ありません。 PCIボードが取り付けられていない場合は、PCIボードを正しく取り付けてください。 電源が供給されていない場合は、電源を入れてください。それでも変わらない場合は保守サービス会社に連絡してください



# 基本的な操作

Express5800/ftサーバの基本的な操作の方法について説明します。

ラックに関する基本的な操作については、ラックに添付されている説明書を参照してください。

## フロントベゼルの取り付け・取り外し

工場出荷時には、フロントベゼルは取り付けられていません。各モジュールをラックに実装した後にフロントベゼルを取り付けてください。

CPUモジュール、PCIモジュールおよび拡張PCIモジュールを取り外す場合は、フロントベゼルを取り外します。

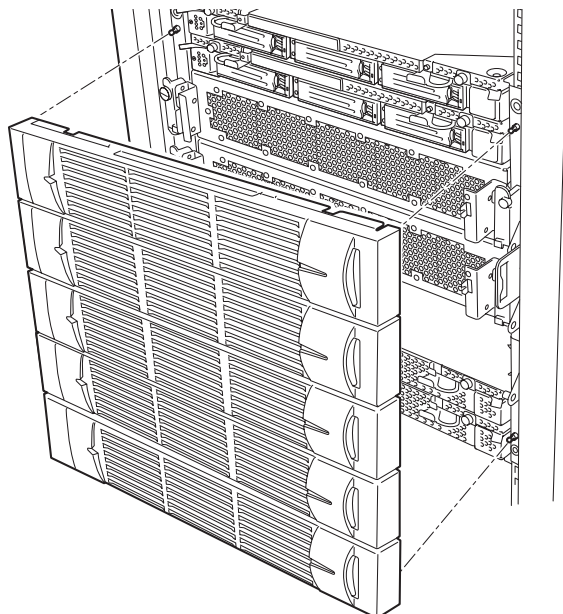


CPUモジュール、PCIモジュール、拡張PCIモジュールの取り付け/取り外し/交換は専門的な知識を持った保守サービス会社の保守員が行ってください。ユーザー個人が行い本体装置および部品の破損または運用した結果の影響についてはその責任を負いかねますのでご了承ください。フロントベゼルを外したまま使用することはお勧めできません。

フロントベゼルは、Express5800/ftサーバのPOWERスイッチやCD-ROMドライブ、ハードディスクドライブなどの内蔵デバイスをカバーします。

### 取り付け

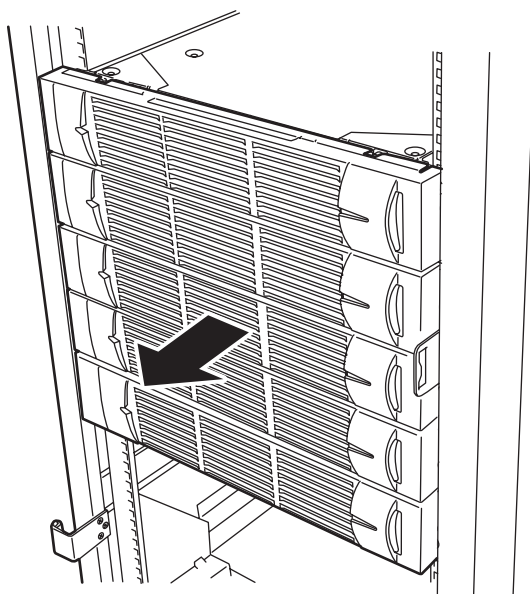
1. ラックにフロントドアがある場合、ラックに添付されている説明書を参照して、フロントドアを開けます。
2. フロントベゼルのクリップをシャーシのボール・スタッドに合わせ、同時に押し込みます。



3. ラックにフロントドアがある場合、ラックに添付されている説明書を参照して、フロントドアを閉じます。

## 取り外し

1. ラックにフロントドアがある場合、ラックに添付されている説明書を参照して、フロントドアを開けます。
2. フロントペゼルを持ちながら同時に引き出して取り外します。



# 電源のON

Express5800/ftサーバの電源は前面にある点灯している方のPOWERスイッチを押すとONの状態になります(ここでは一番上のモジュールのPOWERランプが点灯している状態として説明します)。

次の順序で電源をONにします。

1. ディスプレイおよびExpress5800/ftサーバに接続している周辺機器の電源をONにする。

## ✓ チェック

無停電電源装置(UPS)などの電源制御装置に電源コードを接続している場合は、電源制御装置の電源がONになっていることを確認してください。

## 💡 ヒント

Express5800/ftサーバのAC電源をONにすると、通电後、PCIモジュール間にてBMCの同期を行います(セカンダリ側のBMCステータスランプが点滅します)。BMCステータスランプの内容については、2章の「ランプ」を参照してください。

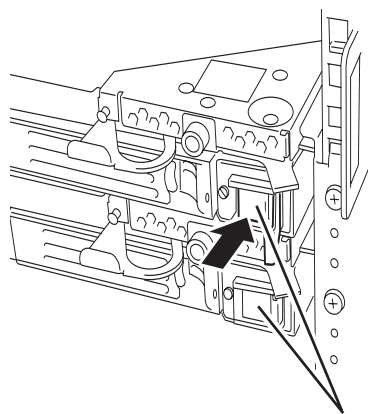
2. フロントベゼルを取り外す。

3. 両系のPCIモジュールのBMCステータスランプ(◀B)が消灯していることを確認し、Express5800/ftサーバ前面にある点灯している方のPOWERスイッチを押す。

しばらくするとディスプレイの画面には「NEC」ロゴが表示されます。

## 🔑 重要

- 「NEC」ロゴが表示されるまでは電源をOFFにしないでください。
- 電源投入時は、両系のPCIモジュールのBMCステータスランプ(◀B)の消灯を確認後、POWERスイッチを押してください。



POWERスイッチ\*(POWERランプ兼用)

\* POWERスイッチはランプが点灯している方のみ使用できます。

「NEC」ロゴを表示している間、Express5800/ftサーバは自己診断プログラム(POST)を実行してExpress5800/ftサーバ自身の診断をしています。詳しくはこの後の「POSTのチェック」をご覧ください。POSTを完了するとWindows Server 2003が起動します。

## ✓ チェック

POST中に異常が見つかったらPOSTを中断し、エラーメッセージを表示します。7章を参照してください。

# 電源のOFF



DC OFFの状態では装置ファンは回転していますので、注意してください。

次の順序で電源をOFFにします。Express5800/ftサーバの電源コードをUPSに接続している場合は、UPSに添付の説明書を参照するか、UPSを制御しているアプリケーションの説明書を参照してください。

1. Windows Server 2003から正しくシャットダウン処理をする。

自動的に本装置の電源はOFFになります(ただし、AC電源供給時は、プライマリ側のPOWERランプは点灯したままとなります)。

2. 周辺機器の電源をOFFにする。

# POSTのチェック

POST (Power On Self-Test)は、Express5800/ftサーバのマザーボード内に記録されている自己診断機能です。

POSTはExpress5800/ftサーバの電源をONにすると自動的に実行され、マザーボード、メモリ、CPUプロセッサ、キーボード、マウスなどをチェックします。また、POSTの実行中に各種のBIOSセットアップユーティリティの起動メッセージなども表示します。

Express5800/ftサーバの出荷時の設定ではPOSTを実行している間、ディスプレイには「NEC」ロゴが表示されます。  
(<Esc>キーを押すと、POSTの実行内容が表示されます。)

NEC



- BIOSのメニューで<Esc>キーを押さなくても、はじめからPOSTの診断内容を表示させることができます。「システムのコンフィグレーション」の「システムBIOS ～SETUP～」の「Main」―「Boot-time Diagnostic Screen」(4-6ページ)の設定を「Enabled」に切り替えてください。
- POSTの診断項目や内容は、ESMPRO/ServerManager がインストールされた管理PCからも確認できます。

POSTの実行内容は常に確認する必要はありません。次の場合にPOST中に表示されるメッセージを確認してください。

- Express5800/ftサーバの導入時
- 「故障かな?」と思ったとき
- ディスプレイになんらかのエラーメッセージが表示されたとき

# POSTの流れ

次にPOSTで実行される内容を順を追って説明します。

1. 本装置の電源をONにすると1組のCPU/PCIモジュールが選択され、起動します。

POSTは、その選択された1組のCPU/PCIモジュールで実行されます。

2. メモリチェックを始めます。

ディスプレイの画面左上に基本メモリと拡張メモリのサイズをカウントしているメッセージが表示されます。サーバに搭載されているメモリの量によっては、メモリチェックが完了するまでに数分かかる場合もあります。同様に再起動した場合など、画面に表示をするのに約1分程度時間がかかる場合があります。

なお、PCIモジュールを交換した場合には、メモリチェック処理の前にMACアドレスの再設定処理が実行され、本装置が再起動します。

3. Processor、IOのチェック、および初期設定を始めます。

いくつかのメッセージが表示されます。これは、選択されているCPU/PCIモジュールの番号、搭載されているProcessorの情報、およびキーボード・マウスなどを検出したことを示すメッセージです。

4. BIOSセットアップユーティリティ「SETUP」の起動を促すメッセージが画面左下に表示されます。

Press <F2> to enter SETUP

本装置を使用する環境にあった設定に変更する時に起動して下さい。エラーメッセージを伴った上記メッセージが表示された場合を除き、通常では特に起動して設定を変更する必要はありません(そのまま何も入力せずにいると数秒後にPOSTを自動的に続けます)。

SETUPを起動するときには、メッセージが表示されている間に<F2>キーを押します。設定方法やパラメータの機能については、4-2ページの「システムBIOS ～SETUP～」の項を参照してください。

5. SCSI BIOSセットアップユーティリティの起動を促すメッセージを表示します。

本装置に内蔵のSCSIコントローラを検出し、SCSI BIOSセットアップユーティリティの起動を促すメッセージが表示されます(そのまま何も入力せずにいると数秒後にPOSTを自動的に続けます)。

ここで<Ctrl>キーと<Q>キーを押すとユーティリティが起動します。設定方法やパラメータの機能については、4-20ページの「SCSI BIOS ～Fast! UTIL～」の項を参照してください。

ユーティリティを使用しなければならない例としては、サーバ内部のSCSI機器の接続を変更した場合などがありますが、通常では特に設定する必要はありません。

ユーティリティを終了すると、本装置は自動的に再起動し、もう一度初めからPOSTを実行します。

本装置のPCIバスに複数のSCSIコントローラを搭載している時は、PCIバス番号の小さい番号の順で搭載分のSCSI BIOSセットアップユーティリティの起動メッセージを表示します。

6. 接続しているSCSI機器が使用しているSCSI ID番号などを画面に表示します。

7. POSTを終了し、OS起動前にパスワードを入力する画面が表示されます。

BIOSセットアップユーティリティ「SETUP」でパスワードの設定している場合にのみ、POSTが正常に終了した後にパスワードを入力する画面が表示されます。

パスワードの入力は3回まで行えます。3回とも入力を誤ると本装置を起動できなくなります。この場合は、本装置の電源をOFFにしてから約30秒待った後に再度電源をONにして本装置を起動し直してください。



OSをインストールするまではパスワードを設定しないでください。

8. POSTを終了するとOSを起動します。

## エラー発生時の動作

POSTまたはOSの起動が異常終了した場合、本装置は自動的に再起動します。

再起動時には別の組のCPU/PCIモジュールを選択し、POSTまたはOSの起動を試みます。このように異常が発生した場合には、CPU/PCIモジュールの組合せを変えながらPOSTまたはOSの起動をリトライします。すべてのCPU/PCIモジュールの組合せでPOSTが正常に終了しなかった場合、最終的にDC OFFの状態で停止します。

また、リトライ動作の実行と合わせて、発生したエラー内容の表示あるいは登録が行われます。

それぞれのエラー通知についての詳細は「第7章 故障かな？と思ったときは」で説明していますので参照してください。

## POSTのエラーメッセージ

POST中にエラーを検出すると次の方法でエラーが起きたことを知らせます。

- ディスプレイへのエラーメッセージの表示



保守サービス会社に連絡するときはエラーメッセージをメモしておいてください。アラーム表示は保守を行うときに有用な情報となります。

# フロッピーディスクドライブ

本装置にはフロッピーディスクを使ったデータの読み出し(リード)・保存(ライト)を行うことのできるUSBフロッピーディスクドライブが添付されています。

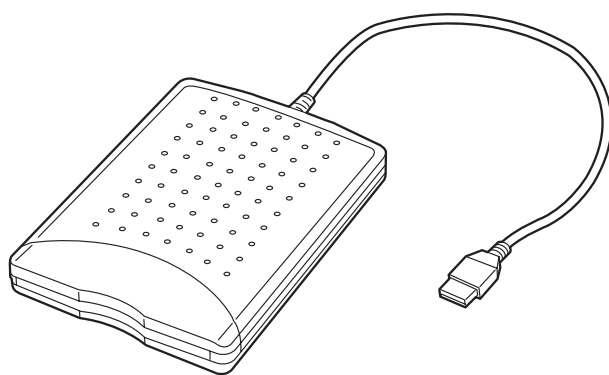
USBフロッピーディスクドライブで使用できるフロッピーディスクは次のとおりです。

- 2HDフロッピーディスク(1.44MB)
- 2DDフロッピーディスク(720KB)



## USBフロッピーディスクドライブについて

ラックに実装する際、本装置に添付のレールを使用して、本装置下部に取り付けてください。USBフロッピーディスクドライブの取り付け/取り外し/交換は専門的な知識を持った保守サービス会社の保守員が行ってください。



知  
っ  
て  
お  
き  
た  
い  
こ  
と

## フロッピーディスクドライブのドライブレター

Windowsオペレーティングシステム動作時のフロッピーディスクドライブのドライブレターは、プライマリとして動作しているPCIモジュールが切り替わることにより変更されます。フロッピーディスクドライブのドライブレターは以下のように決定されます。

Windowsオペレーティングシステム動作状態でフロッピーディスクドライブを初めて接続した時にプライマリとして動作していたPCIモジュールに対して、Aドライブが割り当てられ、別のPCIモジュールにはBドライブが割り当てられます。

(例) プライマリPCIモジュールがグループ1用の時に初めてフロッピーディスクドライブを接続した場合

プライマリPCIモジュール

PCIモジュール(グループ1用) : Aドライブ

PCIモジュール(グループ2用) : Bドライブ



システム動作中に障害等によりプライマリ側のPCIモジュールが切り離された場合には、プライマリPCIモジュールが切り替わった時点で、フロッピーディスクドライブのドライブレターも変更されます。

## フロッピーディスクのセット/取り出し

フロッピーディスクをフロッピーディスクドライブにセットする前にExpress5800/ftサーバの電源がONになっていることとフロッピーディスクドライブのUSBケーブルが本装置のUSBコネクタと接続されていることを確認してください。

フロッピーディスクはラベル面を上、ディスク面を保護するシャッタをドライブ側に向けて真っすぐ、確実にセットしてください。



チェック

- フォーマットされていないフロッピーディスクをセットすると、ディスクの内容を読めないことを知らせるメッセージやフォーマットを要求するメッセージが表示されます。OSに添付の説明書を参照してディスクをフォーマットしてください。
- フロッピーディスクをセットした後にExpress5800/ftサーバの電源をONにしたり、再起動するとフロッピーディスクドライブにセットしたディスクから起動します。ディスク内にシステムがないと起動できません。

イジェクトボタンを押すとセットしたフロッピーディスクをフロッピーディスクドライブから取り出せます。



チェック

ディスクアクセスランプが消灯していることを確認してからフロッピーディスクを取り出してください。アクセスランプが点灯中に取り出すとデータが破壊されるおそれがあります。



## フロッピーディスクの取り扱いについて

フロッピーディスクは、データを保存する大切なものです。またその構造は非常にデリケートにできていますので、次の点に注意して取り扱ってください。

- フロッピーディスクドライブにはていねいに奥まで挿入してください。
- ラベルは正しい位置に貼り付けてください。
- 鉛筆やボールペンで直接ディスクに書き込んだりしないでください。
- シャッターを開けないでください。
- ゴミやほこりの多いところでは使用しないでください。
- ディスクの上に物を置かないでください。
- 直射日光の当たる場所や暖房器具の近くなど温度の高くなる場所には置かないでください。
- たばこの煙に当たるところには置かないでください。
- 水などの液体の近くや薬品の近くには置かないでください。
- 磁石など磁気を帯びたものを近づけないでください。
- クリップなどではさんだり、落としたりしないでください。
- 磁気やほこりから保護できる専用の収納ケースに保管してください。
- フロッピーディスクは、保存している内容を誤って消すことのないようにライトプロテクト(書き込み禁止)ができるようになっています。ライトプロテクトされているフロッピーディスクは、読み出しはできますが、ディスクのフォーマットやデータの書き込みができません。重要なデータの入っているディスクは、書き込み時以外はライトプロテクトをしておくようお勧めします。ディスクのライトプロテクトは、ディスク裏面のライトプロテクトスイッチで行います。
- ディスクは、とてもデリケートな記憶媒体です。ほこりや温度変化によってデータが失われることがあります。また、オペレータの操作ミスや装置自身の故障などによってもデータを失う場合があります。このような場合を考えて、万一に備えて大切なデータは定期的にバックアップをとっておくことをお勧めします。(Express5800/ftサーバに添付されているディスクは必ずバックアップをとってください。)

# CD-ROMドライブ

Express5800/ftサーバ前面にCD-ROMドライブがあります。CD-ROMドライブはCD-ROM(読み出し専用のコンパクトディスク)のデータを読むための装置です。CD-ROMはフロッピーディスクと比較して、大量のデータを高速に読み出すことができます。

## ⚠ 注意



装置を安全にお使いいただくために次の注意事項を必ずお守りください。火傷やけがなどを負うおそれや物的損害を負うおそれがあります。詳しくは、1-9ページ以降の説明をご覧ください。

- CD-ROMドライブのトレイを引き出したまま放置しない

## 本装置のCD-ROMドライブについて

本装置には各PCIモジュールに対して1台ずつ、計2台のCD-ROMドライブが実装されていますが、使用できるのはプライマリ側のPCIモジュールに実装されているCD-ROMドライブのみとなります。

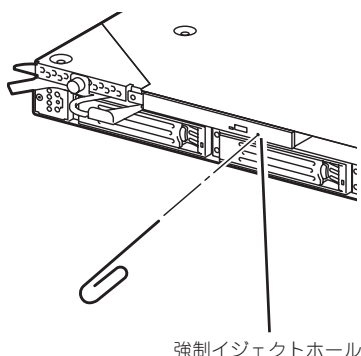
## 取り出せなくなったときの方法

CDトレイエジェクトボタンを押してもCD-ROMがExpress5800/ftサーバから取り出せない場合は、次の手順に従ってCD-ROMを取り出します。

1. OSのシャットダウン処理を行い、Express5800/ftサーバの電源をOFFにする。
2. 直径約1.2mm、長さ約100mmの金属製のピン(太めのゼムクリップを引き伸ばして代用できる)をCD-ROM前面右側にある強制イジェクトホールに差し込んで、トレイが出てくるまでゆっくりと押す。

### 🔑 重要

- つま楊枝やプラスチックなど折れやすいものを使用しないでください。
- 上記の手順を行ってもCD-ROMが取り出せない場合は、保守サービス会社に連絡してください。



3. トレーを持って引き出す。
4. CD-ROMを取り出す。
5. トレーを押して元に戻す。

## CD-ROMの取り扱い

Express5800/ftサーバにセットするCD-ROMは次の点に注意して取り扱ってください。

- 本装置は、CD規格に準拠しない「コピーガード付きCD」などのディスクにつきましては、CD再生機器における再生の保証はいたしかねます。
- CD-ROMを落とさないでください。
- CD-ROMの上にものを置いたり、曲げたりしないでください。
- CD-ROMにラベルなどを貼らないでください。
- 信号面(文字などが印刷されていない面)に手を触れないでください。
- 文字の書かれている面を上にして、トレーにていねいに置いてください。
- キズをつけたり、鉛筆やボールペンで文字などを直接CD-ROMに書き込まないでください。
- たばこの煙の当たるところには置かないでください。
- 直射日光の当たる場所や暖房器具の近くなど温度の高くなる場所には置かないでください。
- 指紋やほこりがついたときは、乾いた柔らかい布で、内側から外側に向けてゆっくり、ていねいにふいてください。
- 清掃の際は、CD専用のクリーナをお使いください。レコード用のスプレー、クリーナ、ベンジン、シンナーなどは使わないでください。
- 使用後は、専用の収納ケースに保管してください。

~Memo~