

NEC Express 5800 シリーズ オプション

GPU コンピューティングカード

ドライバーインストールガイド (572.61) 第1版

目次

- はじめに 1
 - 本文中の記号について 1
- 1. 対象製品と対応 OS 2
- 2. ドライバーの入手 2
- 3. GPU コンピューティングカードドライバのセットアップ 3
 - 3.1. Windows ドライバー 3
 - 3.1.1. GPU コンピューティングカードドライバのインストール 4
 - 3.1.2. GPU コンピューティングカードドライバのアンインストール 6
- 4. トラブルシューティング 8
 - 4.1. システムが起動できない 8
- 5. 運用における注意事項 9

商標について

記載の会社名および商品名は各社の商標または登録商標です。

NVIDIA, Quadro, PhyX, CUDA, NVIDIA RTX は米国およびその他の国における NVIDIA Corporation の商標または登録商標です。

OpenGL は、米国およびその他の国における Silicon Graphics, Inc. の商標または登録商標です。

Microsoft、Windows および Windows Server、またはその他のマイクロソフト製品の名称および製品名は、米国 Microsoft Corporation の、米国およびその他の国における商標または登録商標です。

DisplayPort および DisplayPort ロゴ、DisplayPort Certified Logo は、Video Electronics Standards Association の米国その他の国における商標または登録商標です。

PCI Express は PCI-SIG の登録商標です。

ご注意

1. 本書の内容の一部または全部について、許可なく複製・転載・翻訳・他形式・メディアへの変換等を行うことは、禁止されています。
2. 本書の内容については、将来予告なしに変更することがあります。
3. 本書の内容については、万全を期して作成いたしましたが、万一お気付きの点や、ご不明の点がありましたら、販売店または弊社までご連絡ください。
4. 本製品を運用した結果の影響については、上記 3 項にかかわらずいかなる責任も負いかねますので、ご了承ください。
5. 本書は、本体装置の操作に熟知した管理者、または保守員向けに記載されております。本体装置の取り扱いや、各種 OS の操作、その他一般的かつ、基本的な事柄につきましては記載を省いておりますのであらかじめご了承ください。

© NEC Corporation 2025

日本電気株式会社の許可無く、本書の複製・改変などを行うことはできません。

はじめに


このたびは、GPU コンピューティングカード製品をお買い求めいただき、誠にありがとうございます。本製品の持つ機能を最大限に引き出すためにも、ご使用になる前に本書をよくお読みになり、ドライバーソフトウェアを正しくセットアップしてお使いください。

また、本書が必要になったとき、すぐに利用できるように保管してください。安全にお使いいただくために、操作の前にはグラフィックスアクセラレータ製品のユーザーズガイドに記載された安全上の注意事項をお読みください。

本文中の記号について

本書では1種類の記号を使用しています。

記号と意味をご理解になり装置を正しくお取り扱いください。

| | |
|--|---|
|  重要 | 装置の取り扱いや、ソフトウェアの操作で守らなければならない事柄や、特に注意すべき点を示します。 |
|--|---|

1. 対象製品と対応 OS

本書では以下のグラフィックスアダプタ製品に対応するドライバーのインストールならびにアンインストール手順を説明します。

■ 対象製品

| 製品型番 | 製品名 | 備考 |
|----------|-----------------------------|--------------|
| N8105-74 | GPU コンピューティングカード(NVIDIA L4) | NVIDIA 社製 L4 |

■ 対応 OS

対応 OS につきましては製品ごとに異なります。テクニカルガイドを参照して最新情報を確認してください。

| 製品型番 | Windows |
|----------|--|
| N8105-74 | Windows Server 2022 Windows Server 2025 |



ドライバーをインストールする前に必ず「テクニカルガイド GPU コンピューティングカード編」からサポート OS を確認してください。

<https://www.support.nec.co.jp/View.aspx?NoClear=on&id=3140107160>

2. ドライバーの入手

GPU コンピューティングカードのドライバー572.61 は NEC のサポートサイトからダウンロードすることができます。

NEC サポートサイト URL

<http://jpn.nec.com/express/>

製品マニュアル(ユーザズガイド)情報 から型番・モデル名の検索で、GPU コンピューティングカード製品の型番(N で始まる番号)を検索してください。

また、臨時にドライバーがリリースされることもございますので、同サイトのサポート情報を確認して、必要に応じて適用してください。

3. GPU コンピューティングカードドライバのセットアップ

3.1. Windows ドライバー



対象装置に Windows Server 2025 をインストールした環境において GPU コンピューティングカードをご使用の場合、DRIVERVERIFIER DMA VIOLATION のエラーが発生し、OS がパニックする事象が確認されております。グラフィックスドライバー572.61 をインストールする前に、本体装置の BIOS 設定を確認してください。

[対象装置]

-Express5800 シリーズ/T110m-S(2nd-Gen)

[オペレーティングシステム]

-Windows Server 2025 Standard
-Windows Server 2025 Datacenter

ドライバーインストールの前にシステムを再起動する際 BIOS 設定画面で下記の設定を行ってください。(起動中の POST 画面で<F2>を押下すると BIOS 設定画面に移行します。)

BIOS Menu → Advanced → System Agent (SA) Configuration
DMA Control Guarantee [Disabled]

※ T110m-S(2nd-Gen)は出荷時設定が[Enabled]となっています。

3.1.1. GPU コンピューティングカードドライバのインストール

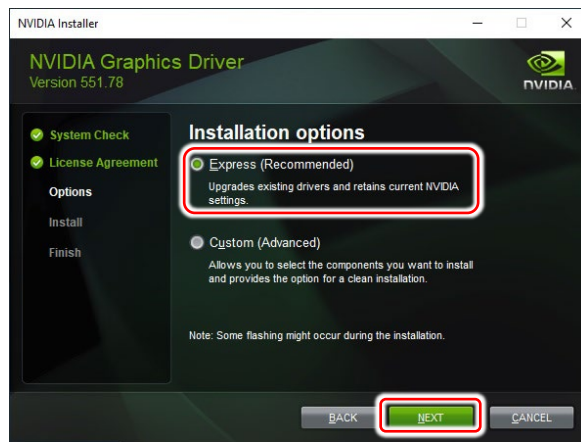
- 1 OS を起動後 Administrator 権限のあるアカウントでログインします。
※OS の PnP 機能により GPU コンピューティングカードが検出され、[新しいハードウェアの検出ウィザード]が起動することがあります。この場合には[キャンセル]ボタンをクリックしてウィザードを終了してください。
- 2 あらかじめ用意したドライバを適当なフォルダにコピーしてください。

※ ご利用の OS に合うファイルを正しく選択してください。異なる OS のドライバをインストールすると正常に動作しませんのでご注意ください。
- 3 スタートボタンの上で右クリックから[エクスプローラ]を選択し、エクスプローラを起動してください。
- 4 ドライバのコピー先フォルダ内にある[Nvidia_L4_Windows_driver_572.61.exe]をエクスプローラでダブルクリックしてインストーラを起動します。
- 5 ドライバのインストール

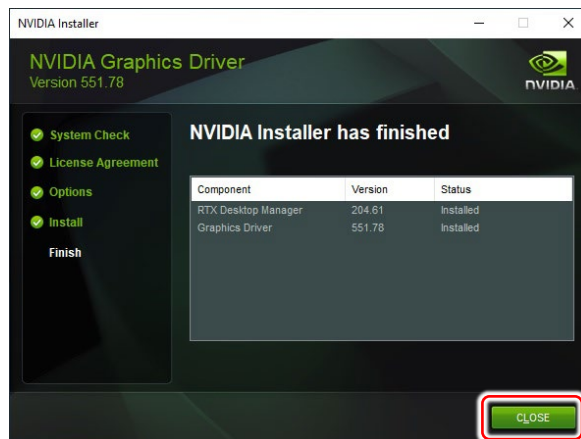


[同意して続行する(A)]ボタンをクリックしてください。

※画面は英語版のものとなります。ボタンの位置を参考にしてください。



インストールする形式の選択を行います。
[高速(推奨)(E)]にチェックが入っていることを確認して[次へ(N)]ボタンをクリック



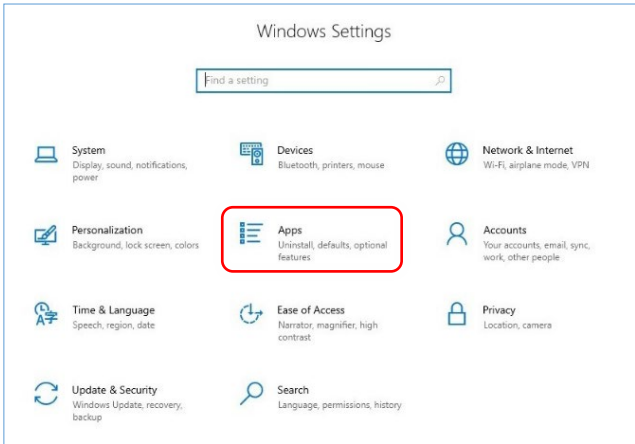
[閉じる(C)]ボタンをクリックしてインストーラーを終了してください。

6 インストーラー終了後に OS を再起動してください。

3.1.2. GPU コンピューティングカードドライバのアンインストール

1 OS を起動後 Administrator 権限のあるアカウントでログインします。

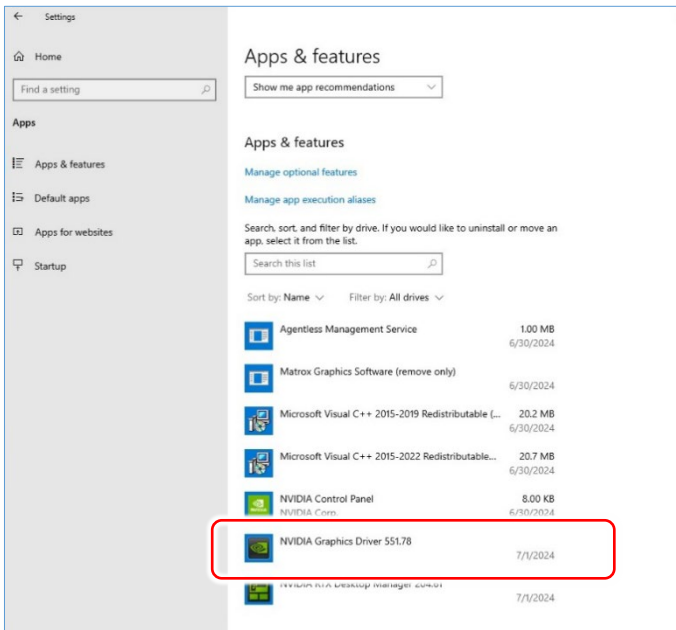
2



スタートアイコンの上で右クリックし、[設定]⇒[アプリ]の順にクリックします。

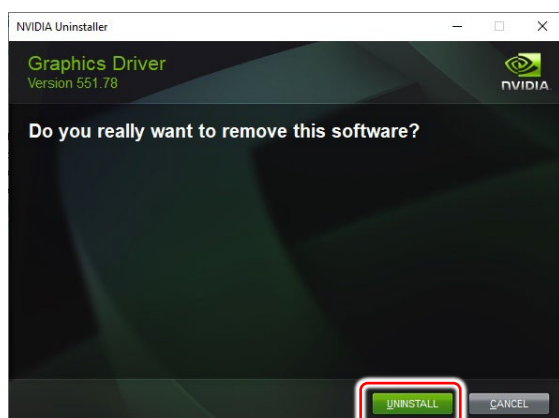
※画面は英語版のものとなります。ボタンの位置を参考にしてください。

3

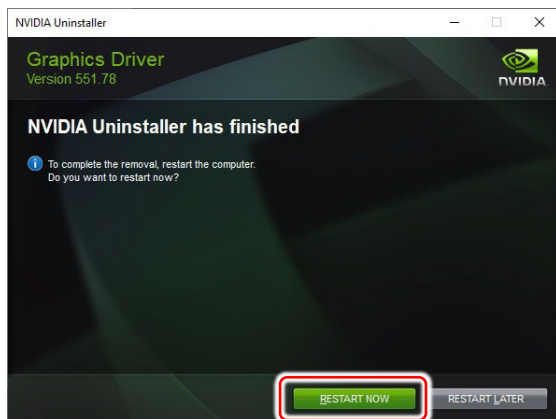


表示されているアプリ一覧から[NVIDIA グラフィックス ドライバー 572.61]をクリックしてアンインストールを開始してください。

- ※ OS に対応したドライバーバージョンが表示されます。
- ※ このとき、ユーザーアカウント制御に関する許可を求められた場合は[続行]または[はい]をクリックしてアンインストールを続けてください。

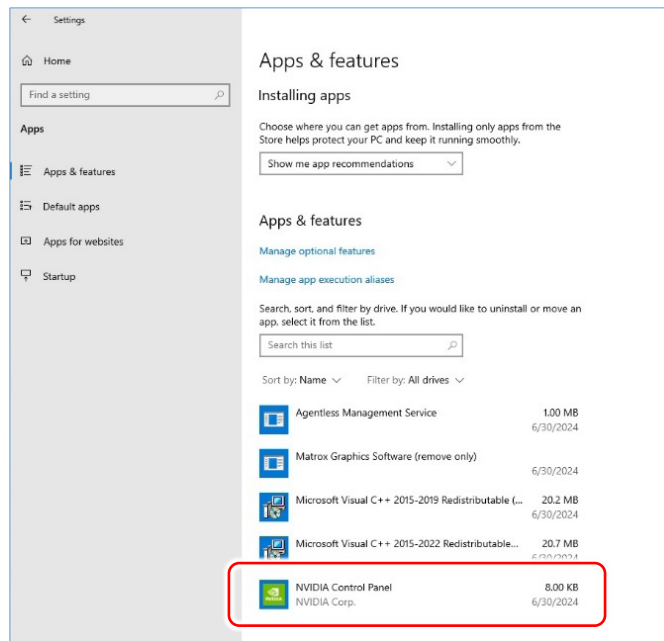


[NVIDIA Uninstaller]が起動します。
[アンインストール(U)]ボタンをクリックしてアンインストールを続行してください。



[今すぐ再起動する(R)]ボタンをクリックして再起動を行ってください。

3



[NVIDIA Control Panel]も NVIDIA グラフィックスドライバーと同様にアンインストールを行います。

※ 手順2に沿って、スタートアイコンの上で右クリックし、[設定]⇒[アプリ]の順にクリックします。

※ [NVIDIA Control Panel]をクリックし、[アンインストール]⇒[アンインストール]を選択して下さい。

4. トラブルシューティング

4.1. システムが起動できない

ドライバーを再インストールしてください

- ドライバーのインストールが不十分か、ファイルが壊れている可能性がありますので「3.1.2 GPU コンピューティングカードドライバーのアンインストール」(6 ページ)、を参照して、ドライバーのインストールを再度行ってください。
- GPU コンピューティングカード製品の故障等で交換を実施した場合に、グラフィックスドライバーが正しく認識できずシステムが起動できない場合があります。「3.1.2 GPU コンピューティングカードドライバーのアンインストール」(6 ページ)、を参照して、ドライバーのインストールを再度行ってください。

GPU コンピューティングカード製品をご確認ください

- ご使用の GPU コンピューティングカード製品の取り付けが不適切か、製品本体が破損している可能性があります。GPU コンピューティングカード製品についてのトラブルシューティングは、ユーザズガイドをご確認ください。

NEC サポートサイト URL <http://jpn.nec.com/express/>

「製品マニュアル(ユーザズガイド)情報」から型番・モデル名の検索で「GPU コンピューティングカード製品の型番(N で始まる番号)」を検索してください。

5. 運用における注意事項

対象装置に搭載の GPU コンピューティングカードのドライバー572.61 をインストールする前に、BIOS 設定を変更する必要がある場合がございます

- 対象装置に Windows Server 2025 をインストールした環境において GPU コンピューティングカードをご使用の場合、DRIVERVERIFIER DMA VIOLATION のエラーが発生し、OS がパニックする事象が確認されております。グラフィックスドライバー572.61 をインストールする前に、本体装置の BIOS 設定を確認してください。

[対象装置]

- Express5800 シリーズ/T110m-S(2nd-Gen)

[オペレーティングシステム]

- Windows Server 2025 Standard
- Windows Server 2025 Datacenter

ドライバーインストールの前にシステムを再起動する際 BIOS 設定画面で下記の設定を行ってください。
(起動中の POST 画面で <F2> を押下と BIOS 設定画面に移行します)

BIOS Menu → Advanced → System Agent (SA) Configuration
DMA Control Guarantee [Disabled]

- T110m-S(2nd-Gen) は出荷時設定が [Enabled]になっています。

GPU コンピューティングカードドライバーの更新について

- 臨時にドライバーがリリースされることもございますので、サポート情報を確認して、必要に応じて適用してください。

NEC サポートサイト URL <http://jpn.nec.com/express/>

「サポート情報」ページの「PC サーバ (Express5800 シリーズ)」の「修正情報・ダウンロード」に入り、キーワード欄に「GPU コンピューティングカード製品の型番(N で始まる番号)」を入力して下さい。

GPU コンピューティングカードの本体に関する仕様・構成について

- GPU コンピューティングカードの本体に関する仕様・構成は、ユーザズガイドに記載されています。事前にご確認のうえ運用を行ってください。

NEC サポートサイト URL <http://jpn.nec.com/express/>

「製品マニュアル(ユーザズガイド)情報」から型番・モデル名の検索で「GPU コンピューティングカード製品の型番(N で始まる番号)」を検索してください。

NEC Express 5800 シリーズ オプション
GPU コンピューティングカード

ドライバーインストールガイド (572.61) 第 1 版

2025 年 6 月

初版

日本電気株式会社

東京都 港区 芝 5 丁目 7 番 1 号
TEL (03)3454-1111(大代表)