

OS と Starter Pack の対応 (Express5800/R120h-1M/2M/1E/2E, T120h 向け)

※注) 本書の適用範囲はモデル名末尾に Gen 表記のない製品です。

モデル名が(2nd-Gen)、(3rd-Gen)の製品は適用対象外です。

○ Gen 表記のないモデル

✕ 2nd-Gen, 3rd-Gen モデル

| 対象モデル名 | 対象型番 |
|-------------|--|
| R120h-1M/2M | N8100-2557Y/-2561Y/-2562Y/-2563Y/-2564Y/-2565Y |
| R120h-1E/2E | N8100-2602Y/-2603Y/-2604Y/-2606Y |
| T120h | N8100-2640Y/-2641Y |

OS と Starter Pack について

Express5800/R120h-1M/2M/1E/2E, T120h (以下「サーバー」)は、Starter Pack のバージョンによってサポート可能な OS が変わります。サーバーの安定稼働のため、本書および関連資料に記載する手順に従い、使用する OS に対応した最新の Starter Pack を適用してください。

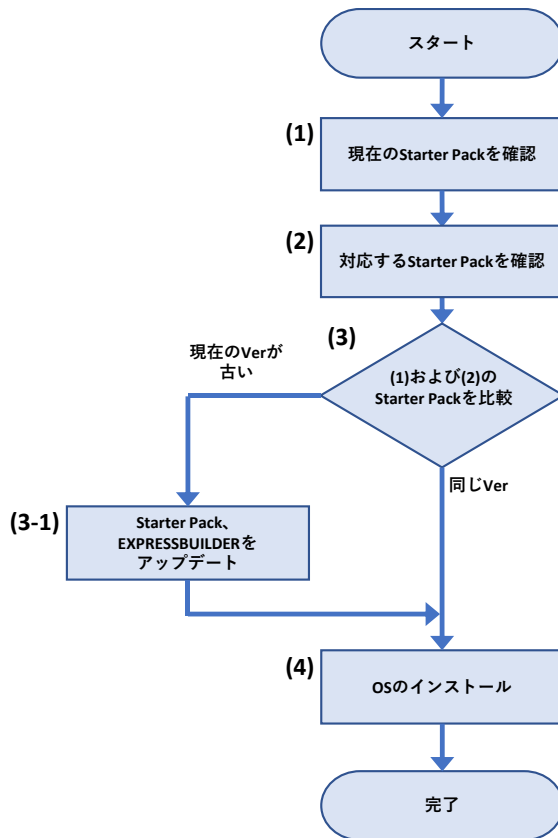
OS インストール準備および Starter Pack の適用方法

OS を新規インストールする場合や運用中システムに Starter Pack を適用する場合に、サーバーに適用されている Starter Pack のバージョンおよび OS に対応する Starter Pack のバージョンを確認する方法は以下を参照してください。

- ※ Starter Pack を S8.10-003.xx 以前から S8.10-004.xx にアップデートする場合は、以下の Web サイトを参照して Innovation Engine(IE)ファームウェアおよび Server Platform Services(SPS)ファームウェアを個別にアップデートします。
<https://www.support.nec.co.jp/View.aspx?id=9010107935>

Windows Server インストール手順

使用する OS に対応した最新の Starter Pack の適用を推奨します。



(1) 「[Starter Pack のバージョン確認と適用方法](#)」を参照し、サーバーに適用されている Starter Pack のバージョンを確認します。

(2) 「[OS と Starter Pack 対応表](#)」を参照し、インストールする OS をサポートする Starter Pack のバージョンを確認します。

(3) (1)および(2)の結果から、サーバーに適用されている Starter Pack がインストールする OS に対応することを確認します。

「[Starter Pack とコンポーネントのバージョン一覧](#)」を参照して、注意事項を確認します。

Starter Pack の更新が必要ない場合は、(4)へ進みます。

(3-1) Starter Pack および EXPRESSBUILDER を更新する場合は、「[ソフトウェアの入手先](#)」から対象の Starter Pack の Web サイトを参照して、アップデートを行います。

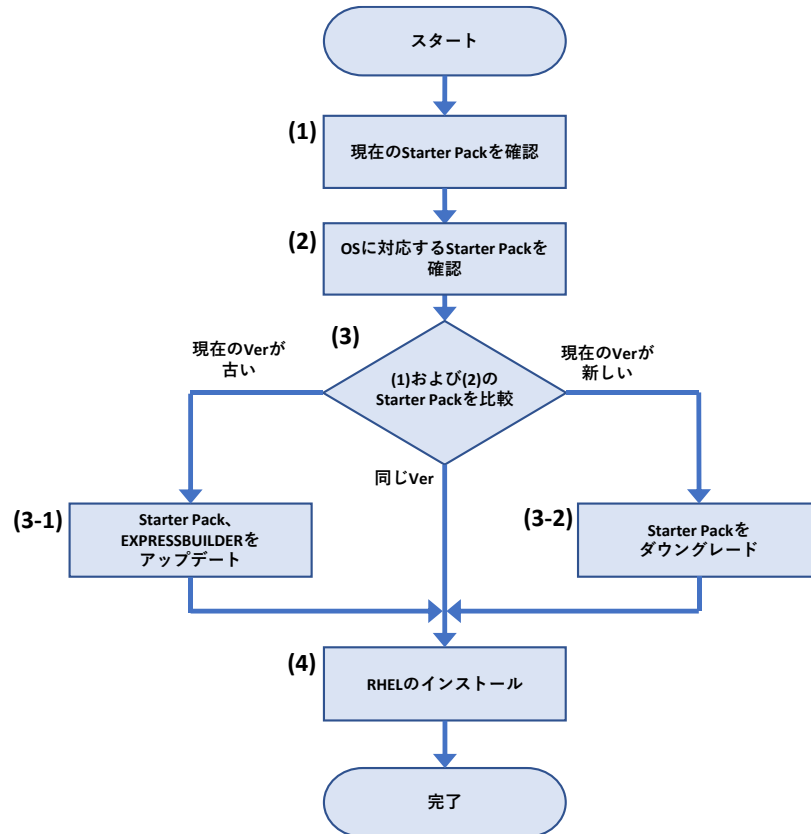
(4) 「[OS と説明書の対応表](#)」より、対応する Starter Pack ページおよびインストールガイドを参照して、Windows Server のインストールを開始します。

RHEL インストール手順

使用する OS に対応した最新の Starter Pack の適用を推奨します。

サーバーの Starter Pack やファームウェアのバージョンがインストールする RHEL に対応していない場合は、事前に Starter Pack の更新を実施します。

インストールする RHEL のバージョンによっては、「インストレーションガイド(Linux 編)」の対象である古いバージョンの RHEL を最初にインストールして、次に目的の RHEL のバージョンへアップデートする手順が必要な場合があります。



(1) 「[Starter Pack のバージョン確認と適用方法](#)」を参照し、サーバーに適用されている Starter Pack のバージョンを確認します。

(2) 「[OS と Starter Pack 対応表](#)」を参照し、インストールする RHEL に対応する Starter Pack のバージョンを確認します。

(3) (1)および(2)の結果から、サーバーに適用されている Starter Pack がインストールする RHEL に対応することを確認します。

「[Starter Pack とコンポーネントのバージョン一覧](#)」を参照して、注意事項を確認します。

Starter Pack の更新が必要ない場合は、(4)へ進みます。

(3-1) Starter Pack および EXPRESSBUILDER を更新する場合は、「[ソフトウェアの入手先](#)」から対象の Starter Pack の Web サイトを参照して、アップデートを行います。

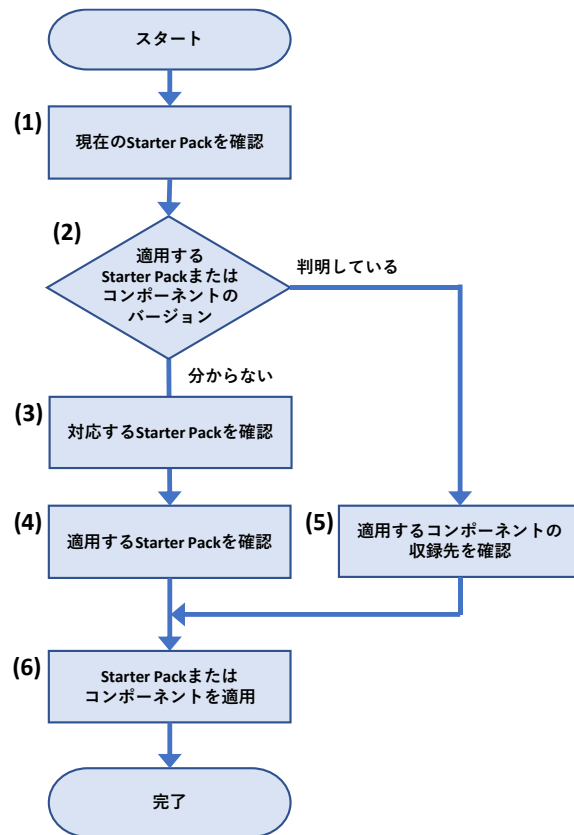
(3-2) 現在のサーバーに適用されている Starter Pack が新しい場合、Starter Pack のダウングレードを実施します。

サーバーのユーザズガイドのページから、最初にインストールする RHEL に対応した「[ファームウェアダウングレード手順書 \(Linux 編 RHEL***版\)](#)」を参照します。

(4) 「[OS と説明書の対応表](#)」より対象のインストレーションガイドを参照して、RHEL のインストールを開始します。

RHEL インストール後に OS マイナーバージョンをアップデートする場合は、NEC サポートポータルまたは Linux サービスセットを参照します。間を置かずに必要に応じて Driver の適用、StarterPack およびファームウェアのアップデートを実行します。

Starter Pack 更新手順



- (1) 「[Starter Pack のバージョン確認と適用方法](#)」を参照し、サーバーに適用されている Starter Pack のバージョンを確認します。
- (2) 適用する Starter Pack またはコンポーネントのバージョンが判明している場合は(5) へ進みます。
適用する Starter Pack またはコンポーネントのバージョンが分からない場合は(3) へ進みます。
- (3) 「[OS と Starter Pack 対応表](#)」の内容を参照し、稼働している OS に対応する Starter Pack のバージョンを確認します。
- (4) (2) および (3) の結果から、適用する Starter Pack のバージョンを確認して、(6) に進みます。
※ 「[Starter Pack とコンポーネントのバージョン一覧](#)」を参照して、注意事項を確認します。
※ 対応する Starter Pack のバージョンが複数ある場合は、最新バージョンの適用を推奨します。
※ 修正内容の詳細については、Starter Pack の Web サイトを確認してください。
- (5) 個別にコンポーネントを適用する場合は、「[Starter Pack とコンポーネントのバージョン一覧](#)」を参照して、対象のコンポーネントが収録される Starter Pack のバージョンまたは個別リリースされていることを確認します。
※ 「[Starter Pack とコンポーネントのバージョン一覧](#)」を参照して、注意事項を確認します。
- (6) Starter Pack またはコンポーネントを更新します。「[ソフトウェアの入手先](#)」を参照して、適用する Starter Pack またはコンポーネントの Web サイトを開きます。
Web サイトの記載内容を参照して、Starter Pack またはコンポーネントを適用します。

OS と Starter Pack 対応表

サーバーに適用されている Starter Pack のバージョンによって、サポート可能な OS が変わります。
対象 OS を新規インストールする場合は、下記の表を参照し対象 OS インストール前に対応した Starter Pack を適用してください。
対象 OS にアップグレードする場合は、下記の表を参照し対象 OS にアップグレードした後に、速やかに対応した Starter Pack を適用してください。

注意事項:

- Red Hat Enterprise Linux を新規インストールする場合は、最初に RHEL6.9 または RHEL7.3 をインストールしてから目的のバージョンへアップデートしてください。
- VMware ESXi をアップグレードする場合、VMware ESXi および Starter Pack のバージョンアップの過程で、一時的に非互換の状態でご利用いただく事は可能です。非互換の状態のまま運用、仮想マシンを起動することはサポートしません。非互換の状態で問題があった際は、適切な組み合わせとなるよう VMware ESXi または Starter Pack をアップデートしてください。

| | | Starter Pack バージョン | | | | | | | | | | | | | | | | | | | |
|--------------------------|--------------|---------------------------------|---------------------------------|---------------------------------|---------------------------------|------------------------------------|------------------------------------|------------------------------------|---------------------------------|---------------------------------|---------------------------------|---------------------------------|---------------------------------|---------------------------------|---------------------------------|---------------------------------|---------------------------------|---------------------------------|---------------------------------|---------------------------------|---------------------------------|
| 対応 OS | | S8-10-001.xx (2017/08/06 公開) | S8-10-002.xx (2017/12/27 公開) | S8-10-003.xx (2018/03/14 公開) | S8-10-004.xx (2019/01/31 公開) | S8-10-006.01/02 (2019/05/27 公開) | S8-10-006.03/04 (2019/09/06 公開) | S8-10-006.05/06 (2019/12/26 公開) | S8-10-007.01 (2020/02/10 公開) | S8-10-007.02 (2020/06/08 公開) | S8-10-008.01 (2020/12/14 公開) | S8-10-009.01 (2021/07/12 公開) | S8-10-010.01 (2021/12/13 公開) | S8-10-010.02 (2022/04/26 公開) | S8-10-010.03 (2022/05/30 公開) | S8-10-010.04 (2022/09/26 公開) | S8-10-010.05 (2022/12/12 公開) | S8-10-010.06 (2023/02/08 公開) | S8-10-010.07 (2023/03/30 公開) | S8-10-010.08 (2023/09/11 公開) | S8-10-010.09 (2024/03/01 公開) |
| Windows Server | 2012R2 ※7 | ✓ | ✓ | ✓ | ✓ | ✓ | ✓ | ✓ | ✓ | ✓ | ✓ | ✓ | | | | | | | | | |
| | 2016 | ✓ | ✓ | ✓ | ✓ | ✓ | ✓ | ✓ | ✓ | ✓ | ✓ | ✓ | ✓ | ✓ | ※9 | ※9 | ✓ | ✓ | ✓ | ✓ | ✓ |
| | 2019 | | | | ※5 | ✓ | ✓ | ✓ | ✓ | ✓ | ✓ | ✓ | ✓ | ✓ | ※9 | ※9 | ✓ | ✓ | ✓ | ✓ | ✓ |
| | 2022 | | | | | | | | | | | | | | ※8 ※9 | ※9 | ✓ | ✓ | ✓ | ✓ | ✓ |
| Red Hat Enterprise Linux | 6.9 (x86_64) | | | ✓ ※1 | ✓ ※1 | ✓ ※1 | ✓ ※1 | ✓ ※1 | | | | | | | | | | | | | |
| | 6.10(x86_64) | | | | ※2 | ※2 | ※2 | ※2 | | | | | | | | | | | | | |
| | 7.3 | ✓ ※3 | ✓ ※3 | ✓ ※3 | | | | | | | | | | | | | | | | | |
| | 7.4 | | ✓ ※4 | ✓ ※4 | ✓ ※4 | | | | | | | | | | | | | | | | |
| | 7.5 | | | | ※4 | ✓ ※4 | ✓ ※4 | | | | | | | | | | | | | | |
| | 7.6 | | | | | ✓ ※4 | ✓ ※4 | ✓ ※4 | ✓ ※4 | ✓ ※4 | | | | | | | | | | | |
| | 7.7 | | | | | | | ✓ ※4 | ✓ ※4 | ✓ ※4 | ✓ ※4 | | | | | | | | | | |
| | 7.8 | | | | | | | | | | ✓ ※4 | ✓ ※4 | ✓ ※4 | ✓ ※4 | ✓ ※4 ※9 | ✓ ※4 ※9 | | | | | |
| | 7.9 | | | | | | | | | | | ✓ ※4 | ✓ ※4 | ✓ ※4 | ✓ ※4 ※9 | ✓ ※4 ※9 | | | | | |

OS と Starter Pack の対応 Express5800/R120h-1M/2M/1E/2E, T120h 向け

| | | Starter Pack バージョン | | | | | | | | | | | | | | | | | | | | |
|-------------------------------|---------------|---------------------------------|---------------------------------|---------------------------------|---------------------------------|---------------------------------|---------------------------------|---------------------------------|---------------------------------|---------------------------------|---------------------------------|---------------------------------|---------------------------------|---------------------------------|------------------------------------|------------------------------------|------------------------------------|---------------------------------|---------------------------------|---------------------------------|---------------------------------|-----|
| | | S8-10-010.09 (2024/03/01 公開) | S8-10-010.08 (2023/09/11 公開) | S8-10-010.07 (2023/03/30 公開) | S8-10-010.06 (2023/02/08 公開) | S8-10-010.05 (2022/12/12 公開) | S8-10-010.04 (2022/09/26 公開) | S8-10-010.03 (2022/05/30 公開) | S8-10-010.02 (2022/04/26 公開) | S8-10-010.01 (2021/12/13 公開) | S8-10-009.01 (2021/07/12 公開) | S8-10-008.01 (2020/12/14 公開) | S8-10-007.02 (2020/06/08 公開) | S8-10-007.01 (2020/02/10 公開) | S8-10-006.05/06 (2019/12/26 公開) | S8-10-006.03/04 (2019/09/06 公開) | S8-10-006.01/02 (2019/05/27 公開) | S8-10-004.xx (2019/01/31 公開) | S8-10-003.xx (2018/03/14 公開) | S8-10-002.xx (2017/12/27 公開) | S8-10-001.xx (2017/08/06 公開) | |
| 対応 OS VMware ESXi ※6 | 6.0 update 3 | ✓ | ✓ | ✓ | ✓ | ✓ | ✓ | ✓ | ✓ | ✓ | ✓ | ✓ | ✓ | ✓ | ✓ | ✓ | ✓ | ✓ | ✓ | ✓ | ✓ | |
| | 6.5 update 1 | ✓ | ✓ | ✓ | ✓ | ✓ | ✓ | ✓ | ✓ | ✓ | ✓ | ✓ | ✓ | ✓ | ✓ | ✓ | ✓ | ✓ | ✓ | ✓ | ✓ | |
| | 6.5 update 2 | | | | ✓ | ✓ | ✓ | ✓ | ✓ | ✓ | ✓ | ✓ | ✓ | ✓ | ✓ | ✓ | ✓ | ✓ | ✓ | ✓ | ✓ | |
| | 6.5 update 3 | | | | | | | ※9 | ※9 | ✓ | ✓ | ✓ | ✓ | ✓ | ✓ | ✓ | ✓ | ✓ | ✓ | ✓ | ✓ | |
| | 6.7 | | | | | | | | | | | ✓ | | | | ✓ | ✓ | ✓ | ✓ | ✓ | ✓ | |
| | 6.7 update 1 | | | | | | | | | | | ✓ | | | | ✓ | ✓ | ✓ | ✓ | ✓ | ✓ | |
| | 6.7 update 2 | | | | | | | | | | | ✓ | ✓ | ✓ | ✓ | ✓ | ✓ | ✓ | ✓ | ✓ | ✓ | |
| | 6.7 update 3 | | | | | | | ✓9 | ✓9 | ✓ | ✓ | ✓ | ✓ | ✓ | ✓ | ✓ | ✓ | ✓ | ✓ | ✓ | ✓ | |
| | 7.0 | | | | | | | | | | | | ✓ | | | | | | | | | |
| | 7.0 update 1 | | | | | | | | | | | ✓ | ✓ | | | | | | | | | |
| | 7.0 update 2 | | | | | | | ✓9 | ✓9 | ✓ | ✓ | ✓ | | | | | | | | | | |
| | 7.0 update 3c | | | | | | | ✓9 | ✓9 | ✓10 | ✓10 | ✓10 | | | | | | | ✓10 | ✓10 | ✓10 | ✓10 |
| | 7.0 update 3m | | | | | | | | | | | | | | | | | | ✓ | ✓ | ✓ | ✓ |

公開日は、各 Starter Pack バージョンの最新版を Web サイト上に公開した日付です。

※1 サーバーのファームウェアが RHEL6.9 に対応する Starter Pack より新しい場合、最初にサーバーおよびオプション製品に Starter Pack S8.10-006.06 を用いてファームウェアのダウングレードを実施します。適用方法は「ファームウェアダウングレード手順書(Red Hat Enterprise Linux 7.3 編)」を参照して Starter Pack のバージョンを S8.10-006.06 に読み替えてください。その後に RHEL6.9 をインストールします。適用方法は「インストールガイド(Linux 編 RHEL6.9 版)」を参照してください。

※2 RHEL6.10 を利用する場合、最初に ※1 を実施します。その後に、利用する RHEL へのアップデートを実施します。RHEL のアップデート後に、アップデートした RHEL に対応する最新の Starter Pack を再度適用する必要があります。

※3 サーバーのファームウェアが RHEL7.3 に対応する Starter Pack より新しい場合、最初にサーバーおよびオプション製品に Starter Pack S8.10-003.01 を用いてファームウェアのダウングレードを実施します。適用方法は「ファームウェアダウングレード手順書(Red Hat Enterprise Linux 7.3 編)」を参照してください。その後に RHEL7.3 をインストールします。適用方法は「インストールガイド(Linux 編 RHEL7.3 版)」を参照してください。

※4 RHEL7.4~7.9 を利用する場合、最初に ※3 を実施します。その後に、利用する RHEL へのアップデートを実施します。RHEL のアップデート後に、アップデートした RHEL に対応する最新の Starter Pack を再度適用する必要があります。

※5 Starter Pack S8.10-004.03 は R120h-1M/2M との組み合わせで Windows Server 2019 をサポートします。しかし、一部の LOM カード / LAN ボードのサポートに制限があるため、新規の OS インストールや LOM カード / LAN ボードを増設する場合は、Starter Pack S8.10-xxx.xx(006.xx 以降)を適用してください。

※6 OS インストールに際し、別途ドライバの適用が必要になる場合があります。
<https://www.support.nec.co.jp/View.aspx?id=3140105866> を参照ください。

※7 Windows Server 2012 R2 をインストールするサーバーのファームウェアが Windows Server 2012 R2 に対応した Starter Pack より新しい場合、OS をインストールする前にサーバーおよびオプション

OS と Starter Pack の対応 Express5800/R120h-1M/2M/1E/2E, T120h 向け

ョン製品に Starter Pack S8.10-009.01 を用いてファームウェアのダウングレードを実施してください。適用方法は「ファームウェアダウングレード手順書(Windows Server 2012 R2 編)」を参照してください。

※8 Starter Pack S8.10-010.03 は R120h-1M/2M との組み合わせで Windows Server 2022 をサポートします。

※9 RAID コントローラのファームウェア変更が必要です。補足事項の内容を参照してファームウェアを適用してください。

※10 ESXi 7.0 update 3c (Build 19193900)をインストールまたはアップデートする場合、NEC Web サイトの NEC Custom Image: ESXi 7.0 update 3c (Build 19193900)を使用してください。

ダウンロード先: https://jpn.nec.com/soft/vmware/vs7/customimage_en_703.html

補足事項

- サーバー(N 型番)および Starter Pack 製品(UL 型番)は、ご注文時の最新バージョンの Starter Pack、EXPRESSBUILDER、IE ファームウェア、SPS ファームウェアが適用、収録され出荷されます。古いバージョンの Starter Pack を適用する場合は、NEC Web サイトよりダウンロードしてください。サーバーの保証期間内および保守契約期間であれば無償でダウンロードできます(一部ダウンロード不可のものがあります)。
ダウンロード先: <https://www.support.nec.co.jp/> (「製品から探す: ハードウェア」→「型番・モデル名から探す」を選択)
- Starter Pack バージョンの末尾 2 桁の xx は、任意の数字を表します。
例: S8.10-001.xx であれば、S8.10-001.01, S8.10-001.02, S8.10-001.03 などが該当します。
- サーバーの安定稼働のため、本書および関連資料に記載する手順に従い、使用する OS に対応した最新の Starter Pack を適用してください。
- Starter Pack S8.10-xxx.xx (006.05～010.xx)が適用されたサーバーでは、VMware ESXi 6.5 update1, 6.7, 6.7 update1 をサポートしません。VMware ESXi 6.5 update1, 6.7, 6.7 update1 を使用している環境で Starter Pack S8.10- xxx.xx (006.05～010.xx)を適用する場合は、Starter Pack 適用前に VMware ESXi をアップデートしてください。
- RAID/SAS コントローラのファームウェアバージョンが 6.22 未満の場合は変更が必要です。

| RAID/SAS コントローラ | 変更が必要なバージョン | 変更後バージョン |
|---|-------------|-----------|
| N8103-189/190/191/192/193/194/195/196/201/197 | 6.22 未満 | 6.22 ※1※2 |

※1 Starter Pack S8.10-010.09 を使用してファームウェアを適用してください。

※2 VMware ESXi の場合、バージョン 3.00 以前からアップデートした場合は通報方式が変更となります。詳しくは <https://www.support.nec.co.jp/View.aspx?id=3140108419> を参照ください。

- RAID コントローラファームウェアアップデート手順
 1. Starter Pack のダウンロードサイトに記載されている「アップデート手順」の中の【オフラインからのファームウェアアップデート】に従い手順を進めます。
 2. 「Starter Pack DVD からのファームウェアアップデート手順」の(10)「手順2 レビュー」まで進めたら、右図を参考に RAID コントローラ以外のファームウェアをすべて適用しない設定に変更して「展開」をクリックします。
 3. アップデート完了後に「Reboot」を選択してシステムを再起動してください。

RAID コントローラファームウェア

☒ 選択済み または ☒ 強制

RAID コントローラ以外のファームウェア

☐ 選択 または ☐ 強制

Starter Pack のバージョン確認と適用方法

サーバーに適用されている Starter Pack バージョンの確認方法

EXPRESSBUILDER および iLO5 のファームウェアバージョンにより、サーバー出荷時に適用された Starter Pack のバージョンを確認できます。

| EXPRESSBUILDER の ファームウェアバージョン | iLO5 のファームウェア バージョン | 対応する Starter Pack のバージョン |
|----------------------------------|------------------------|-----------------------------------|
| (任意のバージョン) | 1.00 | S8.10-001.xx (R120h-1M/2M) |
| | 1.10 | S8.10-001.xx (R120h-1M/2M) |
| | 1.15 | S8.10-002-xx (R120h-1E/2E, T120h) |
| | 1.20 | |
| | 1.30 | |
| 3.10.222 (E8.10-003.01) | 1.35 | S8.10-003.xx |
| | 1.38 | |
| | 1.35 | |
| 3.20.154 (E8.10-004.01) | 1.38 | S8.10-004.xx |
| | 1.40 | |
| 3.30.213 (E8.10-006.01) | 1.40 | S8.10-006.01/02 |
| 3.30.213 (E8.10-006.01) | 1.43 | S8.10-006.03/04 |
| 3.31.63 (E8.10-006.02) | | |
| 3.31.63 (E8.10-006.02) | 1.45 | S8.10-006.05/06 |
| | 1.47 | |
| 3.31.63 (E8.10-006.02) | 2.10 | S8.10-007.01 |
| 3.40.192(E8.10-007.01) | 2.11 | |
| 3.40.192(E8.10-007.01) | 2.14 | S8.10-007.02 |
| 3.45.6(E8.10-007.02) | | |
| 3.46.4(E8.10-007.03) | 2.18 | |
| 3.50.100(E8.10-008.01) | 2.31 | S8.10-008.01 |
| | 2.41 ※ | |
| 3.64.2(E8.10-009.01) | 2.44 | S8.10-009.01 |
| 3.70.46(E8.10-010.01) | 2.55 Nov 22 2021 ※ | S8.10-010.01 |
| | 2.60 | S8.10-010.02 |
| 3.76.2(E8.10-010.03) | 2.65 | S8.10-010.03 |
| | | S8.10-010.04 |
| | | S8.10-010.05 |
| | | S8.10-010.06 |
| 3.81.2(E8.10-010.05) | 2.72 | S8.10-010.07 |
| | | |
| | | |
| 3.86.5 (E8.10-010.06) | 2.90 | S8.10-010.08 |
| 3.88.6 (E8.10-010.07) | 3.00 | S8.10-010.09 |

※WEB 公開のみ

補足事項

- SystemROM、iLO5 ファームウェアなどを個別にアップデートした場合や、OS インストールのために Starter Pack をダウングレード適用した場合は、EXPRESSBUILDER、SystemROM、iLO5 ファームウェア、iLO5 日本語パック、Innovation Engine (IE) ファームウェア、Server Platform Services (SPS) ファームウェア、Power Management Controller Firmware、HDD/SSD 製品のファームウェア、RAID コントローラ製品のファームウェアのバージョンが、それら以外のコンポーネントに対応する Starter Pack と異なるバージョンになる場合があります。
その場合は、これら以外のコンポーネントのバージョンにて、Starter Pack のバージョンを判断します。

EXPRESSBUILDER、iLO5 ファームウェアバージョンの確認方法

EXPRESSBUILDER、iLO5 のファームウェアバージョンを確認する方法は下記 2 通りあります。どちらか一方を実施します。

- サーバーのローカルコンソールで確認する方法
 - サーバーの電源が ON の場合は、シャットダウンして電源を OFF にします。
 - サーバーにディスプレイとキーボードを接続します。

3. サーバーの電源を ON にします。POST 画面が表示されますので、キーボードの<F9>キーを押します。
4. システムユーティリティ画面が表示されますので、キーボードを操作し「System Utilities → System Information → Firmware Information」を選択します。
5. システムユーティリティ画面にファームウェアバージョンが表示されます。画面表示との対応は下記のとおりです。
 - 画面の「EXPRESSBUILDER」→ EXPRESSBUILDER のファームウェアバージョン
 - 画面の「BMC Firmware Version」または「iLO Firmware」→ iLO5 のファームウェアバージョン
6. <ESC>キーまたはシステムユーティリティ画面の「Exit」を選択し、システムユーティリティを終了します。
注) システムユーティリティの操作方法は、メンテナンスガイドの「便利な機能」、「システムユーティリティ」を参照します。

- **iLO Web インターフェースを利用して、リモートから確認する方法**

1. iLO5 の管理用ネットワークに接続できる PC 端末を準備します。
2. PC 端末の Web ブラウザーを起動し、iLO Web インターフェースに接続し、ログインします。
3. 左メニューの「ファームウェア & OS ソフトウェア」を選択し、「ファームウェア」を選択します。
4. iLO Web インターフェース画面にファームウェアのバージョンが表示されます。画面表示との対応は下記のとおりです。
 - 画面の「EXPRESSBUILDER」→ EXPRESSBUILDER のファームウェアバージョン
 - 画面の「iLO5 Firmware」→ iLO5 のファームウェアバージョン
5. Web ブラウザーを終了し、iLO Web インターフェース画面を閉じます。
注) iLO Web インターフェースの操作方法は、iLO5 ユーザーズガイドを参照します。

Starter Pack の適用方法

「ソフトウェアの入手先」を参照して、適用する Starter Pack のサポートページに記載された手順に従って適用します。

注意事項:

OS インストール前に実施する Starter Pack の適用がダウングレードの場合は、Starter Pack のサポートページに記載された注意事項を参照して、ファームウェアダウングレード手順書の手順に従って適用します。

OS と説明書の対応表

注意事項:

- Red Hat Enterprise Linux を新規インストールする場合は、最初に RHEL6.9 または RHEL7.3 をインストールしてから目的のバージョンへアップデートしてください。

| 対象 OS | | 説明書 | | | | |
|-----------------------------|-----------------|-----|--------------------------------------|-----------------------------------|-----------------------------------|---------------------------------------|
| | | 本書 | インストールガイド (Windows Server 20xx 編) | インストールガイド (Linux 編 RHEL 6.9 版) | インストールガイド (Linux 編 RHEL 7.3 版) | Starter Pack の ファームウェア アップデート手順 |
| Windows Server | 2012R2 ※6 | ✓ | ✓※7 | | | ✓ WS2012R2 編 |
| | 2016 | ✓ | ✓※7 | | | ✓ |
| | 2019 | ✓ | ✓※7 | | | ✓ |
| | 2022 | ✓ | ✓※7 | | | ✓ |
| Red Hat Enterprise Linux | 6.9 (x86_64) ※1 | ✓ | | ✓ | | ✓ 7.3 編 |
| | 6.10(x86_64) ※2 | ✓ | | ✓ | | ✓ 7.3 編 |
| | 7.3 ※3 | ✓ | | | ✓ | ✓ 7.3 編 |
| | 7.4 ※4 | ✓ | | | ✓ | ✓ 7.3 編 |
| | 7.5 ※4 | ✓ | | | ✓ | ✓ 7.3 編 |
| | 7.6 ※4 | ✓ | | | ✓ | ✓ 7.3 編 |
| | 7.7 ※4 | ✓ | | | ✓ | ✓ 7.3 編 |
| | 7.8 ※4 | ✓ | | | ✓ | ✓ 7.3 編 |
| VMware ESXi ※5 | 7.9 ※4 | ✓ | | | ✓ | ✓ 7.3 編 |
| | 6.0 update 3 | ✓ | | | | ✓ |
| | 6.5 update 1 | ✓ | | | | ✓ |
| | 6.5 update 2 | ✓ | | | | ✓ |
| | 6.5 update 3 | ✓ | | | | ✓ |
| | 6.7 | ✓ | | | | ✓ |
| | 6.7 update 1 | ✓ | | | | ✓ |
| | 6.7 update 2 | ✓ | | | | ✓ |
| | 6.7 update 3 | ✓ | | | | ✓ |
| | 7.0 | ✓ | | | | ✓ |
| | 7.0 update 1 | ✓ | | | | ✓ |
| | 7.0 update 2 | ✓ | | | | ✓ |
| | 7.0 update 3c | ✓ | | | | ✓ |
| | 7.0 update 3m | ✓ | | | | ✓ |

※1 サーバーのファームウェアが RHEL6.9 に対応する Starter Pack より新しい場合、最初にサーバーおよびオプション製品に Starter Pack S8.10-006.06 を用いてファームウェアのダウングレードを実施します。適用方法は「ファームウェアダウングレード手順書(Red Hat Enterprise Linux 7.3 編)」を参照して Starter Pack のバージョンを S8.10-006.06 に読み替えてください。

その後に RHEL6.9 をインストールします。適用方法は「インストールガイド(Linux 編 RHEL6.9 版)」を参照してください。

※2 RHEL6.10 を利用する場合、最初に ※1 を実施します。その後に、利用する RHEL へのアップデートを実施します。
RHEL のアップデート後に、アップデートした RHEL に対応する最新の Starter Pack を再度適用する必要があります。

※3 サーバーのファームウェアが RHEL7.3 に対応する Starter Pack より新しい場合、最初にサーバーおよびオプション製品に Starter Pack S8.10-003.01 を用いてファームウェアのダウングレードを実施します。適用方法は「ファームウェアダウングレード手順書(Red Hat Enterprise Linux 7.3 編)」を参照してください。

その後に RHEL7.3 をインストールします。適用方法は「インストールガイド(Linux 編 RHEL7.3 版)」を参照してください。

※4 RHEL7.4～7.9 を利用する場合、最初に ※3 を実施します。その後に、利用する RHEL へのアップデートを実施します。
RHEL のアップデート後に、アップデートした RHEL に対応する最新の Starter Pack を再度適用する必要があります。

※5 OS インストールに際し、別途ドライバー等の適用が必要になる場合があります。

<https://www.support.nec.co.jp/View.aspx?id=3140105866> を参照ください。

※6 Windows Server 2012 R2 をインストールするサーバーのファームウェアが Windows Server 2012 R2 に対応した Starter Pack より新しい場合、OS をインストールする前にサーバーおよびオプション製品に Starter Pack S8.10-009.01 を用いてファームウェアのダウングレードを実施してください。適用方法は「ファームウェアダウングレード手順書(Windows Server 2012 R2 編)」を参照してください。

※7 本書の対象サーバーのユーザーズガイドページに掲載の「インストールガイド(Windows 編)」は、Starter Pack Version S8.10-002.01 に準じたインストール手順です。使用する Starter Pack のダウンロードサイトに掲載している「インストールガイド(Windows Server 20xx 編)」を参照してください。

説明書は下記より入手してください。

- インストールガイド(Linux 編 RHELx.x 版)
ダウンロード先: <https://www.support.nec.co.jp/> (「製品から探す: ハードウェア」→「型番・モデル名から探す」
→ 対象の製品・モデル名を検索
→ 「製品マニュアル」→「ユーザーズガイド」)
- インストールガイド(Windows Server 20xx 編)
- Starter Pack のアップデート手順
ダウンロード先: <https://www.support.nec.co.jp/> (「製品から探す: ハードウェア」→「型番・モデル名から探す」
→ 対象の製品・モデル名を検索
→ 「修正情報・ダウンロード」使用するバージョンの Starter Pack を選択)
- ファームウェアダウングレード手順書
ダウンロード先: <https://www.support.nec.co.jp/> (「製品から探す: ハードウェア」→「型番・モデル名から探す」
→ 対象の製品・モデル名を検索
→ 「製品マニュアル」→「ユーザーズガイド」)

Starter Pack とコンポーネントのバージョン一覧

Starter Pack の各バージョンは、下記の各コンポーネントのバージョンを収録および個別公開しています。
安定動作のため、Starter Pack に対応する各コンポーネントの最新バージョンを適用することを推奨します。

Starter Pack そのものをアップデートする場合は、「[ソフトウェアの入手先](#)」の Starter Pack やコンポーネントのダウンロード URL の記載内容をご確認ください。

下表の Starter Pack に含まれるコンポーネントの組合せと異なる内容にアップデートされる場合は、「[Express5800 シリーズ/iStorage NS シリーズ ファームウェアと関連モジュールの version 管理について\(2017 年 8 月～2023 年 5 月出荷開始製品\)](#)」の記載内容に従って、依存関係のあるコンポーネントをアップデートする必要があります。

注意事項

- OS インストールに伴い Starter Pack を用いてファームウェアをダウングレードする場合は、一部のファームウェアはダウングレードを実施しないため、ダウングレード後の Starter Pack に収録されているバージョンと一致しない場合があります。その場合はファームウェアダウングレード手順書の記載を優先してください。
- 以下の表は Starter Pack に収録されるコンポーネントの一部です。記載されていないコンポーネントのバージョンは、「[Express5800 シリーズ/iStorage NS シリーズ ファームウェアと関連モジュールの version 管理について\(2017 年 8 月～2023 年 5 月出荷開始製品\)](#)」または Starter Pack に収録される「Standard Program Package version x.x.x.x Contents」を参照してください。

| 対応するコンポーネント | Starter Pack バージョン | | | | | | | | | | | | | | | | | | | | |
|--|--|------------------------------------|--|--|--|--|--|--|-------------------------------------|--|--|--|--|--|--|--|------------------------------------|------------------------------------|------------------------------------|------------------------------------|------------------------------------|
| | S8.10-001.xx (2017/08/06 公開) | S8.10-002.xx (2017/12/27 公開) | S8.10-003.xx (2018/03/14 公開) | S8.10-004.xx (2019/01/31 公開) | S8.10-006.01/02 (2019/05/27 公開) | S8.10-006.03/04 (2019/09/06 公開) | S8.10-006.05 (2019/11/11 公開) | S8.10-006.06 (2019/12/26 公開) | S8.10-007.01 (2020/02/10 公開) | S8.10-007.02 (2020/06/08 公開) | S8.10-008.01 (2020/12/14 公開) | S8.10-009.01 (2021/07/12 公開) | S8.10-010.01 (2021/12/13 公開) | S8.10-010.02 (2022/04/26 公開) | S8.10-010.03 (2022/05/30 公開) | S8.10-010.04 (2022/09/26 公開) | S8.10-010.05 (2022/12/12 公開) | S8.10-010.06 (2023/02/08 公開) | S8.10-010.07 (2023/03/30 公開) | S8.10-010.08 (2023/09/11 公開) | S8.10-010.09 (2024/03/01 公開) |
| ©System ROM ※11 | ◎1.20 (1.02) (1.00) | 1.26 1.22 ◎1.20 | ◎1.36 1.32 | ◎1.46 1.42 | 2.04 2.02 ◎2.00 | 2.16 ※3 ◎2.10 | 2.16 ※3 ◎2.10 | ◎2.16 ※3 ◎2.10 ※3 | ◎2.22 | 2.34 ◎2.32 | 2.42 ◎2.36 | ◎2.42 | ◎2.54 | 2.58 ◎2.54 | ◎2.62 | ◎2.62 | ◎2.68 | ◎2.68 | ◎2.68 | ◎2.80 | ◎2.90 |
| ©iLO5 FW | ◎1.15 (1.10) (1.00) | ◎1.15 | ◎1.20 | ◎1.38 (1.35) | ◎1.40 | ◎1.43 | 1.47 ※2 ◎1.45 | ◎1.47 ※2 | 2.11 ※5 ◎2.10 ※5 | 2.18 ◎2.14 | 2.41※12 ◎2.31 | ◎2.44 | 2.55 Nov 22 2021 ※9※12 | ◎2.60 | ◎2.65 | ◎2.65 | ◎2.72 | ◎2.72 | 2.90 ※16 ◎2.72 | ◎2.90 | ◎3.00 |
| ©iLO5 日本語パッ ク | ◎1.15 (1.1) | ◎1.15 | ◎1.20 | ◎1.30 | ◎1.40 | ◎1.40 | ◎1.43 | ◎1.43 | ◎2.10 | ◎2.10 | ◎2.30 | ◎2.44 | 2.55 ※9 | ◎2.55 | ◎2.60 | ◎2.60 | ◎2.72 | ◎2.72 | ◎2.72 | ◎2.72 | ◎2.95 |
| ©Innovation Engine (IE) FW | (0.1.0.28) | 0.1.4.4 (0.1.2.6) | (0.1.6.1) (0.1.5.2) | 0.2.0.11 (0.1.6.1) | 0.2.1.2 ◎0.2.0.11 | 0.2.1.2 ◎(0.2.0.11) | ◎0.2.1.2 | ◎0.2.1.2 | 0.2.2.0 ※4 ◎(0.2.1.2) | 0.2.2.0 ※4 ◎(0.2.1.2) | ◎0.2.2.0 | 0.2.2.2 ◎(0.2.2.0) | ◎0.2.2.3 | ◎0.2.2.3 | ◎0.2.3.0 | ◎0.2.3.0 | ◎0.2.3.0 | ◎0.2.3.0 | ◎0.2.3.0 | ◎0.2.3.0 | ◎0.2.3.0 |
| ©Server Platform Services (SPS) FW | 04.00.04.288 (04.00.03.219) (04.00.03.211) | 04.00.04.288 (04.00.03.219) | 04.01.04.251 (04.00.04.393) (04.00.04.288) | 04.01.04.251 (04.00.04.393) | ◎04.01.04.251 | 04.01.04.296 ◎04.01.04.251 | ◎04.01.04.296 | ◎04.01.04.296 | 04.01.04.339 ※4 ◎04.01.04.296 | ◎04.01.04.339 | 04.01.04.423 ◎04.01.04.381 | 04.01.04.505 ◎04.01.04.423 | ◎04.01.04.505 | ◎04.01.04.505 | ◎04.01.04.601 | ◎04.01.04.601 | ◎04.01.04.804 | ◎04.01.04.804 | ◎04.01.04.804 | ◎04.01.04.901 | ◎04.01.05.002 |
| EXPRESSBUILDE R | E8.10-001.01 FW Ver: 3.02.10 | E8.10-001.01 FW Ver: 3.02.10 | E8.10-003.01 FW Ver: 3.10.222 | E8.10-004.01 FW Ver: 3.20.154 | E8.10-006.01 FW Ver: 3.30.213 | E8.10-006.01 FW Ver: 3.30.213 | E8.10-006.02 FW Ver: 3.31.63 | E8.10-006.02 FW Ver: 3.31.63 | E8.10-007.01 FW Ver: 3.40.192 | E8.10-007.03 FW Ver: 3.46.4 | E8.10-008.01 FW Ver: 3.50.100 | E8.10-009.01 FW Ver: 3.64.2 | E8.10-010.01 FW Ver: 3.70.46 | E8.10-010.01 FW Ver: 3.70.46 | E8.10-010.03 FW Ver: 3.76.2 | E8.10-010.03 FW Ver: 3.76.2 | E8.10-010.05 FW Ver: 3.81.2 | E8.10-010.05 FW Ver: 3.81.2 | E8.10-010.05 FW Ver: 3.81.2 | E8.10-010.06 FW Ver: 3.86.5 | E8.10-010.07 FW Ver: 3.88.6 |
| Power Management Controller Firmware | ◎1.0.4 (1.0.2) | ◎1.0.4 | ◎1.0.4 | ◎1.0.4 | 1.0.8 1.0.7 ◎1.0.4 | 1.0.8 1.0.7 ◎1.0.4 | 1.0.8 1.0.7 ◎1.0.4 | 1.0.8 1.0.7 ◎1.0.4 | 1.0.8 ◎1.0.7 1.0.4 | 1.0.8 1.0.7 1.0.4 | 1.0.8 1.0.7 1.0.4 | 1.0.8 ◎1.0.7 1.0.4 | ◎1.0.8 | ◎1.0.8 | ◎1.0.8 | ◎1.0.8 | ◎1.0.8 | ◎1.0.8 | ◎1.0.8 | ◎1.0.8 | ◎1.0.8 |
| ©RAID 通報サービ ス (Windows 用) | ◎3537 | ◎3537 | ◎3537 | 3682 ◎3537 | 3682 ◎3654 | ◎3682 | ◎3682 | ◎3682 | ◎3682 | ◎3682 | ◎3682 | ◎3682 | ◎3872 | ◎3901 | ◎3908 | ◎3929 | ◎3967 | ◎3979 | ◎3979 | ◎4003 | ◎4010 |
| ©RAID 通報サービ ス(RHEL 用) | ◎3532 | ◎3532 | ◎3532 | ◎3655:RHEL6 ◎3652:RHEL7 | 3682 ◎3655:RHEL6 ◎3652:RHEL7 | ◎3682 | ◎3682 | ◎3682 | ◎3682 | ◎3682 | ◎3682 | ◎3682 | ◎3799 | ◎3901 | ◎3901 | ◎3901 | サポート対象外 | | | | |
| ©Agentless Management Service (Windows 用) | ◎1.15.0.0 (1.10.0.0) | ◎1.15.0.0 | ◎1.20.0.0 | ◎1.30.0.0 | ◎1.40.0.0 | ◎1.43.0.0 | ◎1.44.0.0 | ◎1.44.0.0 | ◎2.10.0.0 | ◎2.12 0.0 | ◎2.30.2.0 | ◎2.41.0.0 | ◎2.50.0.0 | ◎2.50.1.0 | ◎2.51.0.0 | ◎2.51.0.0 | ◎2.51.2.0 | ◎2.51.2.0 | ◎2.51.2.0 | ◎2.51.4.1 | ◎2.51.4.1 |
| ©Agentless Management Service (RHEL 用) | ◎1.1.0 (1.0.0) | ◎1.1.0 | ◎1.2.0 | ◎1.3.2 (1.3.1) (1.3.0) | ◎1.4.0 | ◎1.4.0 | 1.4.3 ※2 ◎1.4.2 ※2 | 1.4.3 ※2 ◎1.4.2 ※2 | ◎2.1.0 | ◎2.1.0 | 2.3.1 ※7 ◎2.3.0 | ◎2.4.1 | ◎2.5.0 | ◎2.5.0 | ◎2.6.0 | ◎2.6.0 | サポート対象外 | | | | |
| Agentless Management Service (VMware 用) | yyy.11.1.5 | yyy.11.1.5 | yyy.11.3.0 (yyy.11.2.0) | yyy.11.3.6 (yyy.11.3.0) | yyy.11.4.0 | yyy.11.4.0 | yyy.11.4.5 | yyy.11.4.5 | yyy.11.5.0 | ◇700.3.5.0 670.11.5.0 650.11.5.0 | 700.11.6.10 670.11.6.10 650.11.6.10 | 701.11.7.2 670.11.7.2 650.11.7.1 | 701.11.8.0 670.11.8.0 650.11.8.0 | 701.11.8.0 670.11.8.0 650.11.8.0 | 701.11.8.0 670.11.8.0 650.11.8.0 | 701.11.8.0 670.11.8.0 650.11.8.0 | 701.11.8.5 | 701.11.8.5 | 701.11.9.5 ※16 701.11.8.5 | 701.11.9.5 | 701.11.9.5 |
| ©iLO Channel Interface Driver (Windows 用) | ◎4.0.0.0 | ◎4.0.0.0 | ◎4.1.0.0 | ◎4.3.0.0 | ◎4.3.0.0 | ◎4.3.0.0 | ◎4.5.0.0 | ◎4.5.0.0 | ◎4.6.0.0 | ◎4.6.0.0 | ◎4.6.0.0 | ◎4.7.1.0 | ◎4.7.1.0 | ◎4.7.1.0 | ◎4.7.1.0 | ◎4.7.1.0 | ◎4.7.1.0 | ◎4.7.1.0 | ◎4.7.1.0 | ◎4.7.1.0 | ◎4.7.1.0 |
| iLO Channel Interface Driver (RHEL 用) | サポートする Linux Kernel に紐連 | | | | | | | | | | | | | | | | | | | | |
| iLO Channel Interface Driver (VMware 用) | yyy.10.1.0 | 650.10.3.0 yyy.10.1.0 | 650.10.3.0 600.10.1.0 | 670.10.1.0 650.10.3.0 600.10.1.0 | 670.10.1.0 650.10.3.0 600.10.1.0 | 670.10.1.0 650.10.3.0 600.10.1.0 | 670.10.1.0 650.10.3.0 600.10.1.0 | 670.10.1.0 650.10.3.0 600.10.1.0 | 670.10.2.0 650.10.4.0 | ◇700.10.1.0 670.10.2.0 650.10.4.0 | 700.10.6.0 670.10.6.0 650.10.6.0 | 700.10.7.0 670.10.7.0 650.10.7.0 | 700.10.7.5 670.10.7.5 650.10.7.5 | 700.10.7.5 670.10.7.5 650.10.7.5 | 700.10.7.5 670.10.7.5 650.10.7.5 | 700.10.7.5 670.10.7.5 650.10.7.5 | 700.10.8.0 | 700.10.8.0 | 700.10.8.0 | 700.10.8.0 | 700.10.8.1 |
| WBEM Provider (VMware 用) ※8 | yyy.03.12.50.2 | yyy.03.12.50.2 | yyy.03.14.00.3 (yyy.03.13.00.6) | yyy.03.14.00.3 | 670.03.15.00.3 650.03.15.00.4 600.03.15.00.2 | 670.03.15.00.3 650.03.15.00.4 600.03.15.00.2 | 670.03.15.00.3 650.03.15.00.4 600.03.15.00.2 | 670.03.15.00.3 650.03.15.00.4 600.03.15.00.2 | 670.03.16.00.3 650.03.16.00.4 | ◇700.03.16.00.12 670.03.16.00.3 650.03.16.00.4 | ◇700.03.16.00.12 670.03.16.00.3 650.03.16.00.4 | ◇700.03.16.00.12 670.03.16.00.3 650.03.16.00.4 | サポート対象外 | | | | | | | | |

| 対応するコンポーネント | Starter Pack バージョン | | | | | | | | | | | | | | | | | | | | |
|--|--|--|--|---|---------------------------------------|---------------------------------------|------------------------------------|------------------------------------|------------------------------------|--|------------------------------------|------------------------------------|------------------------------------|------------------------------------|------------------------------------|------------------------------------|------------------------------------|------------------------------------|------------------------------------|------------------------------------|------------------------------------|
| | S8.10-001.xx (2017/08/06 公開) | S8.10-002.xx (2017/12/27 公開) | S8.10-003.xx (2018/03/14 公開) | S8.10-004.xx (2019/01/31 公開) | S8.10-006.01/02 (2019/05/27 公開) | S8.10-006.03/04 (2019/09/06 公開) | S8.10-006.05 (2019/11/11 公開) | S8.10-006.06 (2019/12/26 公開) | S8.10-007.01 (2020/02/10 公開) | S8.10-007.02 (2020/06/08 公開) | S8.10-008.01 (2020/12/14 公開) | S8.10-009.01 (2021/07/12 公開) | S8.10-010.01 (2021/12/13 公開) | S8.10-010.02 (2022/04/26 公開) | S8.10-010.03 (2022/05/30 公開) | S8.10-010.04 (2022/09/26 公開) | S8.10-010.05 (2022/12/12 公開) | S8.10-010.06 (2023/02/08 公開) | S8.10-010.07 (2023/03/30 公開) | S8.10-010.08 (2023/09/11 公開) | S8.10-010.09 (2024/03/01 公開) |
| ◎Smart Storage Administrator(SSA) (Windows, RHEL 用) | ◎3.10.3.0 | ◎3.10.3.0 | 3.30.14.0 ◎(3.25.4.0) | ◎3.30.14.0 | ◎3.40.3.0 | ◎3.40.3.0 | ◎3.47.6.0 | ◎3.47.6.0 | ◎4.15.6.0 | ◎4.17.6.0 | ◎4.21.7.0 | ◎5.10.44.0 | ◎5.20.8.0 | ◎5.20.8.0 | ◎5.30.6.0 | ◎5.30.6.0 | ◎6.10.14.0 ※14 | ◎6.10.14.0 ※14 | ◎6.10.14.0 ※14 | ◎6.15.11.0 ※14 | ◎6.25.9.0 ※14 |
| Smart Storage Administrator(SSA) (VMware 用) | 3.10.3.0 | 3.10.3.0 | 3.30.14.0 (3.25.4.0) | 3.30.14.0 | 3.40.3.0 | 3.40.3.0 | 3.40.3.0※1 | 3.40.3.0※1 | 3.40.3.0※1 | ◇4.18.1.0 (ESXi7.0 用) 4.17.6.0(ESXi6.5 /6.7 用) | ◇4.21.7.0 ※6 | 5.10.45.0 | ◇5.10.45.0 ※10 | ◇5.10.45.0 ※10 | ◇5.10.45.0 ※10 | ◇5.10.45.0 ※10 | ◇6.10.21.0 | ◇6.10.21.0 | ◇6.10.21.0 | ◇6.15.11.0 ※15 | 6.25.9.0 |
| ESMPRO/ServerManager (監視サーバー用) ※13 | 6.42 (6.41) ~ (6.20) | 6.42 (6.41) ~ (6.23) | 6.42 (6.41) ~ (6.25) | 6.42 (6.41) ~ (6.31) | 6.42 (6.41) | 6.42 | 6.42 | 6.42 | 6.47 (6.42) | 6.51 | 6.52 | 6.52 | 6.56 | 6.58 | 6.59 | 6.59 | 6.60 | 6.60 | 6.60 | 6.63 | 6.65 ※17 |
| ◎ESMPRO/ServerAgentService (Windows 用) | 2.16 (2.14) ~ ◎(2.03) (2.00) | 2.16 (2.14) ~ ◎(2.02) | 2.2 2.16 (2.14) ~ (2.07) ◎(2.06) | 2.2 2.16 (2.14) (2.12) ◎(2.1) (2.07) | 2.2 ◎2.14 (2.12) | 2.2 ◎2.16 | 2.2 ◎2.16 | 2.2 ◎2.16 | ◎2.2 | ◎2.2 | ◎2.24 | ◎2.31 | ◎2.33 | ◎2.34 | ◎2.35 | ◎2.35 | ◎2.36 | ◎2.36 | ◎2.36 | ◎2.41 | ◎2.5 |
| ◎ESMPRO/ServerAgentService (RHEL 用) | 2.1.1-0 (2.1.0-0) (2.0.8-0) (2.0.7-0) ◎(2.0.4-0) | 2.1.1-0 (2.1.0-0) (2.0.8-0) (2.0.7-0) ◎(2.0.3-0) | 2.1.3-0 2.1.1-0 (2.1.0-0) (2.0.8-0) ◎(2.0.7-0) | 2.1.3-0 2.1.1-0 (2.1.0-0) ◎(2.0.8-0) | 2.1.3-0 ◎2.1.1-0 (2.1.0-0) | 2.1.3-0 ◎2.1.1-0 | 2.1.3-0 ◎2.1.1-0 | 2.1.3-0 ◎2.1.1-0 | ◎2.1.3-0 | ◎2.1.3-0 | ◎2.2.0-0 | ◎2.2.2-0 | ◎2.2.3-0 | ◎2.2.4-0 | ◎2.2.5-0 | ◎2.2.5-0 | サポート対象外 | | | | |

◎二重丸： Starter Pack に同梱されるコンポーネント。

◇ひし形： VMware ESXi インストールメディア(NEC Custom Image)に同梱されるコンポーネント。

無印： 個別にダウンロードするコンポーネント。「[ソフトウェアの入手先](#)」または <https://www.support.nec.co.jp/> (「製品から探す」)から検索します。

(かっこで囲まれたバージョン): 旧バージョン。かっこの付いていない最新バージョンを適用することを推奨します。

VMware 向けコンポーネントの yyy: ESXi のバージョン (例: 6.7 → 670, 6.5 → 650)

※1 Smart Storage Administrator (VMware 用)は、下記 Web サイトから 3.40.3.0 をダウンロードしてお使いください。
(Starter Pack(S8.10-006.xx)内に収録されている 3.47.6.0 は使用しないでください)

| | | |
|---|----------|---|
| Smart Storage Administrator (SSA) (VMware 用) | 3.40.3.0 | ESXi6.0 用 https://www.support.nec.co.jp/View.aspx?id=9010108256 ESXi6.5 用 https://www.support.nec.co.jp/View.aspx?id=9010108257 ESXi6.7 用 https://www.support.nec.co.jp/View.aspx?id=9010108258 |
|---|----------|---|

※2 iLO5 FW1.47 を適用する場合には、同時に Agentless Management Service (RHEL7 用)1.4.2 または(RHEL6 用)1.4.3 が必須です。
1.4.2 のアップデートコンポーネントは Starter Pack(S8.10-006.06)に同梱されております。お客様のお使いの OS に適合しないケースがありますが、AMS のアップデートでのみお使いください。
1.4.3 は下記 Web サイトからダウンロードしてご利用ください。

| | | |
|---------------------------------------|-------|---|
| Agentless Management Service (RHEL 用) | 1.4.3 | RHEL6 用 https://www.support.nec.co.jp/View.aspx?id=9010109035 |
|---------------------------------------|-------|---|

※3 ROM2.16 対象は R120h-1M/2M。ROM2.10 対象は R120h-1E/2E,T120h です。

※4 Innovation Engine(IE) FW/ Server Platform Services(SPS) FW は、以下よりダウンロードしてご利用ください。

| | | |
|---------------------------------|-----------|---|
| Innovation Engine(IE) FW | 0.2.2.0 | https://www.support.nec.co.jp/View.aspx?id=9010109044 |
| Server Platform Service(SPS) FW | 4.1.4.339 | |

※5 iLO5 FW 2.10 と 2.11 は機能差分ありません。

※6 使用 OS が ESXi7.0 の場合、Starter Pack S8.10-008.01 を適用しても Smart Storage Administrator (VMware 用)4.21.7.0 は適用されません。
その場合は「[ソフトウェアの入手先](#)」を参照してアップデートしてください。ESXi7.0 update1/update2 の場合は対応の必要はありません。

※7 使用 OS が RHEL、かつ iLO5 FW バージョンが 2.41 の場合、AMS(Agentless Management Service)は 2.3.1 を使用してください。

| | | |
|--|-------|---|
| Agentless Management Service (RHEL7 版) | 2.3.1 | https://www.support.nec.co.jp/View.aspx?id=9010109677 |
|--|-------|---|

※8 RAID コントローラファームウェアが 4.11～5.61 の場合、WBEM Provider(VMware 用)はサポート対象外となります。

※9 iLO5 ファームウェア Ver.2.55 Nov 22 2021、iLO5 日本語パック Ver.2.55 は、「[ソフトウェアの入手先](#)」からダウンロードしてください。

Starter Pack S8.10-010.01 に同梱されている iLO5 ファームウェア、iLO5 日本語パックは使用しないでください。

※10 使用 OS が ESXi7.0update2 の場合、Starter Pack S8.10-010.01～S8.10-010.04 を適用しても Smart Storage Administrator(VMware 用) 5.10.45.0 は適用されません。
その場合は「[ソフトウェアの入手先](#)」を参照してアップデートしてください。ESXi7.0 update3 の場合は対応の必要はありません。

※11 SystemROMを適用する場合は、iLO5 FW が推奨バージョンであることを確認してください。推奨バージョンでない場合は事前に iLO5 FW の適用をお願いします。

※12 このバージョンの iLO5 FW を適用する場合は、「[ソフトウェアの入手先](#)」のダウンロードページにある「iLO5 ファームウェア:バージョン 2.55 へアップデートされる際の事前確認(ご案内)」を参照して、Agentless Management Service、iLO Channel Interface Driver、RAID 通報サービスが推奨バージョンであることを確認してください。
推奨バージョンでない場合は事前に各コンポーネントの適用をお願いします。

※13 対象の Starter Pack に対応するバージョン以降の ESMPRO/ServerManager を使用してください。

※14 RHEL はサポート対象外です。

- ※15 使用 OS が ESXi7.0update3 または 8.0 の場合、Starter Pack S8.10-010.08 および NEC Custom Image に Smart Storage Administrator(VMware 用) 6.15.11.0 は同梱されません。
その場合は「[ソフトウェアの入手先](#)」を参照してアップデートしてください。
- ※16 使用 OS が ESXi で iLO5 ファームウェアが 2.90 の場合、Agentless Management Service (VMware 用) は 701.11.9.5 を使用してください。
- ※17 ESMPRO/ServerManager(監視サーバー用) 6.65 を使用する場合は、<https://jpn.nec.com/esmsm/index.html> の「パッチ/修正モジュール」にあるパッチファイルの適用をお願いします。

補足

- Starter Pack とコンポーネントのバージョン一覧は、本注意事項の発行日時点の最新情報です。サーバーの安定動作および新機能の追加のため、新バージョンが予告なく公開、追加される場合があります。
- System ROM、Power Management Controller、iLO5 FW、iLO5 日本語パック、Innovation Engine FW、Server Platform Services FW、HDD/SSD 製品、SAS エキスパンダのファームウェアはダウングレード対象のコンポーネントではありません。
また、Innovation Engine(0.2.0.11)および Server Platform Services(04.01.04.251)は、このバージョンからダウングレードできません。ダウングレードする場合、これらの FW のバージョンが適用した Starter Pack よりも新しくなりますが問題ありません。
- ESMPRO/ServerAgentService (Windows 用)と ESMPRO/ServerAgentService (RHEL 用)は、iLO5 FW バージョンをサポートしている ESMPRO/ServerAgentService バージョンをインストールしてください。

ソフトウェアの入手先

| ソフトウェア名 | | バージョン | 入手先 |
|----------------|-------------|---------------------|--|
| Starter Pack | | S8.10-001.03 | https://www.support.nec.co.jp/View.aspx?id=9010107066 |
| | | S8.10-002.02 | https://www.support.nec.co.jp/View.aspx?id=9010107068 |
| | | S8.10-003.01 | https://www.support.nec.co.jp/View.aspx?id=9010107070 |
| | | S8.10-004.03 | https://www.support.nec.co.jp/View.aspx?id=9010108030 |
| | | S8.10-006.04 | https://www.support.nec.co.jp/View.aspx?id=9010108531 |
| | | S8.10-006.06 | https://www.support.nec.co.jp/View.aspx?id=9010108772 |
| | | S8.10-007.01 | https://www.support.nec.co.jp/View.aspx?id=9010108842 |
| | | S8.10-007.02 | https://www.support.nec.co.jp/View.aspx?id=9010109077 |
| | | S8.10-008.01 | https://www.support.nec.co.jp/View.aspx?id=9010109294 |
| | | S8.10-009.01 | https://www.support.nec.co.jp/View.aspx?id=9010109722 |
| | | S8.10-010.01 | https://www.support.nec.co.jp/View.aspx?id=9010109983 |
| | | S8.10-010.02 | https://www.support.nec.co.jp/View.aspx?id=9010110194 |
| | | S8.10-010.03 | https://www.support.nec.co.jp/View.aspx?id=9010110243 |
| | | S8.10-010.04 | https://www.support.nec.co.jp/View.aspx?id=9010110412 |
| | | S8.10-010.05 | https://www.support.nec.co.jp/View.aspx?id=9010110528 |
| | | S8.10-010.06 | https://www.support.nec.co.jp/View.aspx?id=9010110610 |
| | | S8.10-010.07 | https://www.support.nec.co.jp/View.aspx?id=9010110671 |
| | | S8.10-010.08 | https://www.support.nec.co.jp/View.aspx?id=9010110880 |
| | | S8.10-010.09 | https://www.support.nec.co.jp/View.aspx?id=9010111079 |
| EXPRESSBUILDER | | E8.10-003.01 | https://www.support.nec.co.jp/View.aspx?id=9010107071 |
| | | E8.10-004.01 | https://www.support.nec.co.jp/View.aspx?id=9010107770 |
| | | E8.10-006.02 | https://www.support.nec.co.jp/View.aspx?id=9010108629 |
| | | E8.10-007.01 | https://www.support.nec.co.jp/View.aspx?id=9010108843 |
| | | E8.10-007.02 | https://www.support.nec.co.jp/View.aspx?id=9010109249 |
| | | E8.10-007.03 | https://www.support.nec.co.jp/View.aspx?id=9010109277 |
| | | E8.10-008.01 | https://www.support.nec.co.jp/View.aspx?id=9010109295 |
| | | E8.10-009.01 | https://www.support.nec.co.jp/View.aspx?id=9010109723 |
| | | E8.10-010.01 | https://www.support.nec.co.jp/View.aspx?id=9010109984 |
| | | E8.10-010.03 | https://www.support.nec.co.jp/View.aspx?id=9010110259 |
| | | E8.10-010.05 | https://www.support.nec.co.jp/View.aspx?id=9010110529 |
| | | E8.10-010.06 | https://www.support.nec.co.jp/View.aspx?id=9010110881 |
| | | E8.10-010.07 | https://www.support.nec.co.jp/View.aspx?id=9010111080 |
| System ROM | 本書の対象全装置 | 2.32 | (Starter Pack S8.10-007.02 に同梱) |
| | R120h-1M | | https://www.support.nec.co.jp/View.aspx?id=9010109258 |
| | R120h-2M | 2.34 | https://www.support.nec.co.jp/View.aspx?id=9010109257 |
| | R120h-1E/2E | | https://www.support.nec.co.jp/View.aspx?id=9010109160 |
| | T120h | | https://www.support.nec.co.jp/View.aspx?id=9010109259 |
| | 本書の対象全装置 | 2.42 | (Starter Pack S8.10-009.01 に同梱) |
| | | 2.54 | (Starter Pack S8.10-010.01～02 に同梱) |
| | R120h-1M | | https://www.support.nec.co.jp/View.aspx?id=9010110167 |
| | R120h-2M | 2.58 | https://www.support.nec.co.jp/View.aspx?id=9010110168 |
| | R120h-1E/2E | | https://www.support.nec.co.jp/View.aspx?id=9010110169 |
| | T120h | | https://www.support.nec.co.jp/View.aspx?id=9010110170 |
| | 本書の対象全装置 | 2.62 | (Starter Pack S8.10-010.03～04 に同梱) |
| | | 2.68 | (Starter Pack S8.10-010.05～07 に同梱) |
| | | 2.80 | (Starter Pack S8.10-010.08 に同梱) |
| | | 2.90 | (Starter Pack S8.10-010.09 に同梱) |
| ILO5 FW | | 1.47 | (Starter Pack S8.10-006.06 に同梱) https://www.support.nec.co.jp/View.aspx?id=9010108738 |
| | | 2.10 ※ | (Starter Pack S8.10-007.01 に同梱) |
| | | 2.14 | (Starter Pack S8.10-007.02 に同梱) |
| | | 2.18 | https://www.support.nec.co.jp/View.aspx?id=9010109161 |
| | | 2.31 | (Starter Pack S8.10-008.01 に同梱) |
| | | 2.41 | https://www.support.nec.co.jp/View.aspx?id=9010109667 |
| | | 2.44 | (Starter Pack S8.10-009.01 に同梱) |
| | | 2.55 Nov 22 2021 | https://www.support.nec.co.jp/View.aspx?id=9010110011 |

OS と Starter Pack の対応 Express5800/R120h-1M/2M/1E/2E, T120h 向け

| | | | |
|--|--|---|--|
| iLO5 日本語パック | 2.60 | | (Starter Pack S8.10-010.02 に同梱) |
| | 2.65 | | (Starter Pack S8.10-010.03~04 に同梱) |
| | 2.72 | | (Starter Pack S8.10-010.05~07 に同梱) |
| | 2.90 | | https://www.support.nec.co.jp/View.aspx?id=9010110854 (Starter Pack S8.10-010.08 同梱) |
| | 3.00 | | (Starter Pack S8.10-010.09 同梱) |
| | 1.43 | | (Starter Pack S8.10-006.05~06 に同梱) |
| | 2.10 | | (Starter Pack S8.10-007.01~02 に同梱) |
| | 2.30 | | (Starter Pack S8.10-008.01 に同梱) |
| | 2.44 | | (Starter Pack S8.10-009.01 に同梱) |
| | 2.55 | | https://www.support.nec.co.jp/View.aspx?id=9010110011 (Starter Pack S8.10-010.02 に同梱) |
| Server Platform Service(PS) FW | 2.60 | | (Starter Pack S8.10-010.03~04 に同梱) |
| | 2.72 | | (Starter Pack S8.10-010.05~08 に同梱) |
| | 2.95 | | (Starter Pack S8.10-010.09 に同梱) |
| | 04.01.04.296 | | (Starter Pack S8.10-006.05~06 に同梱) |
| | 04.01.04.339 | | https://www.support.nec.co.jp/View.aspx?id=9010109044 (Starter Pack S8.10-007.02 に同梱) |
| | 04.01.04.381 | | (Starter Pack S8.10-008.01 に同梱) |
| | 04.01.04.423 | | (Starter Pack S8.10-009.01 に同梱) |
| | 04.01.04.505 | | https://www.support.nec.co.jp/View.aspx?id=9010109996 (Starter Pack S8.10-010.01~02 に同梱) |
| | 04.01.04.601 | | (Starter Pack S8.10-010.03/04 に同梱) |
| | 04.01.04.804 | | (Starter Pack S8.10-010.05~07 に同梱) |
| Smart Storage Administrator (SSA) (VMware 用) WBEM Provider(VMware 用) | 04.01.04.901 | | (Starter Pack S8.10-010.08 に同梱) |
| | 04.01.05.002 | | (Starter Pack S8.10-010.09 に同梱) |
| | 本書対象全装置 | | https://www.support.nec.co.jp/View.aspx?id=3010101744 |
| | VMware ESXi デバイスドライバ 情報一覧 | | https://www.support.nec.co.jp/View.aspx?id=3140105866 |
| | iLO Channel Interface Driver (VMware 用) Agentless Management Service (VMware 用) | iLO5 FW 2.31~ 2.41 用 | 650.10.6.0 650.11.6.10 670.10.6.0 670.11.6.10 700.10.6.0 700.11.6.10 ESXi6.5 https://www.support.nec.co.jp/View.aspx?id=9010109588 ESXi6.7 https://www.support.nec.co.jp/View.aspx?id=9010109589 ESXi7.0 https://www.support.nec.co.jp/View.aspx?id=9010109590 |
| | | iLO5 FW 2.44 用 | 650.10.7.0 650.11.7.1 670.10.7.0 670.11.7.2 700.10.7.0 701.11.7.2 ESXi6.5 https://www.support.nec.co.jp/View.aspx?id=9010109740 ESXi6.7 https://www.support.nec.co.jp/View.aspx?id=9010109874 ESXi7.0 https://www.support.nec.co.jp/View.aspx?id=9010109875 |
| | iLO5 FW 2.55~2.65 用 | 650.10.7.5 650.11.8.0 670.10.7.5 670.11.8.0 700.10.7.5 701.11.8.0 ESXi6.5 https://www.support.nec.co.jp/View.aspx?id=9010109999 ESXi6.7 https://www.support.nec.co.jp/View.aspx?id=9010110000 ESXi7.0 https://www.support.nec.co.jp/View.aspx?id=9010110001 | |
| | | iLO5 FW 2.72 用 | 700.10.8.0 701.11.8.5 700.10.8.0 701.11.9.5 700.10.8.1 701.11.9.5 ESXi7.0 https://www.support.nec.co.jp/View.aspx?id=9010110537 ESXi7.0 https://www.support.nec.co.jp/View.aspx?id=9010110916 ESXi7.0 https://www.support.nec.co.jp/View.aspx?id=9010111089 |
| | iLO5 FW 2.90 用 | | |
| | iLO5 FW 3.00 用 | | |

※ Starter Pack S8.10-007.01 には iLO5 FW 2.10 が収録されていますが、iLO5 FW 2.11 と機能的に差分ありません。

変更履歴

| 版数 | 改版日 | 改版内容 |
|----|------------------|--|
| 47 | 2024 年 3 月 1 日 | Starter Pack S8.10-010.09 対応 OSインストール準備およびStarter Packの適用方法 を個別の記載に修正 |
| 46 | 2023 年 11 月 27 日 | ESXi7.0 update 3 記載を更新 |
| 45 | 2023 年 9 月 26 日 | Starter Pack S8.10-010.08 用コンポーネント情報更新 |
| 44 | 2023 年 9 月 11 日 | Starter Pack S8.10-010.08 対応 |
| 43 | 2023 年 8 月 7 日 | iLO5 ファームウェア バージョン2.90 対応 |
| 42 | 2023 年 7 月 26 日 | RAIDコントローラ ファームウェア情報更新 |
| 41 | 2023 年 6 月 26 日 | ESXi7.0 update 3、NEC Custom Imageの変更対応 記載内容の修正 |
| 40 | 2023 年 3 月 30 日 | Starter Pack S8.10-010.07 対応 |
| 39 | 2023 年 2 月 8 日 | Starter Pack S8.10-010.06 対応 |
| 38 | 2022 年 12 月 12 日 | Starter Pack S8.10-010.05 対応 |
| 37 | 2022 年 10 月 26 日 | R120h-1E/2E、T120h の Windows Server 2022 対応 |
| 36 | 2022 年 9 月 26 日 | Starter Pack S8.10-010.04 対応 |
| 35 | 2022 年 7 月 26 日 | R120h-1M/2M の Windows Server 2022 対応 |
| 34 | 2022 年 5 月 30 日 | Starter Pack S8.10-010.03 対応 |
| 33 | 2022 年 4 月 26 日 | Starter Pack S8.10-010.02 対応 |
| 32 | 2022 年 3 月 31 日 | ファームウェア情報更新 |
| 31 | 2022 年 2 月 25 日 | ESXi7.0 update3 対応記載 |
| 30 | 2021 年 12 月 15 日 | iLO5 ファームウェア バージョン 2.55 Nov 22 2021 使用時注意追加 |
| 29 | 2021 年 12 月 13 日 | Starter Pack S8.10-010.01 対応 |
| 28 | 2021 年 8 月 27 日 | ファームウェア情報修正 |
| 27 | 2021 年 7 月 12 日 | ファームウェア情報更新、RHEL7.9 対応記載 |
| 26 | 2021 年 6 月 4 日 | ファームウェア情報更新、ESXi7.0 update2 対応記載 |
| 25 | 2020 年 12 月 14 日 | ファームウェア情報更新 |
| 24 | 2020 年 10 月 30 日 | ファームウェア情報更新 |
| 23 | 2020 年 8 月 28 日 | ファームウェア情報更新 |
| 22 | 2020 年 7 月 27 日 | ファームウェア情報更新、 OS インストール準備記載変更、ESXi7.0 対応記載 |
| 21 | 2020 年 6 月 5 日 | Starter Pack S8.10-007.02 対応 |
| 20 | 2020 年 5 月 22 日 | 文章修正(ファームウェア依存関係) |
| 19 | 2020 年 3 月 24 日 | Starter Pack S8.10-007.01 情報修正 |
| 18 | 2020 年 2 月 17 日 | Starter Pack S8.10-007.01 対応 |
| 17 | 2020 年 1 月 17 日 | 誤記修正 |
| 16 | 2019 年 12 月 26 日 | Starter Pack S8.10-006.06 対応、RHEL7.7 対応追記 |
| 15 | 2019 年 11 月 28 日 | Starter Pack S8.10-006.05 対応 |
| 14 | 2019 年 9 月 6 日 | Starter Pack S8.10-006.04 対応 |
| 13 | 2019 年 8 月 6 日 | ESXi6.5 update3 サポート追加。 |
| 12 | 2019 年 7 月 26 日 | RHEL6.10 対応追記 |
| 11 | 2019 年 7 月 16 日 | Starter Pack S8.10-006.03 公開に合わせて内容を最新化 |
| 10 | 2019 年 7 月 5 日 | ESXi6.7 update2 サポート追加。VMware vSAN 使用時の注意事項を最新化。 |
| 9 | 2019 年 6 月 11 日 | 2nd-Gen 分冊化対応 |
| 8 | 2019 年 5 月 31 日 | 新製品 R120h-1M/2M (2nd-Gen)を追加、VMware vSAN を追加、ソフトウェア入手先を追加、体裁を見直し、誤記修正 |
| 7 | 2019 年 5 月 10 日 | 対応表の注意文を修正 |
| 6 | 2019 年 4 月 2 日 | Starter Pack(バージョン S8.10-006.xx)を追加、RHEL7.6 を追加、誤記修正 |
| 5 | 2019 年 3 月 15 日 | 誤記修正 |
| 4 | 2019 年 2 月 27 日 | Starter Pack に含まれるコンポーネントのバージョン一覧を追加、体裁を見直し、誤記修正 |
| 3 | 2018 年 11 月 09 日 | 本注意事項を独立化、Starter Pack のバージョン確認方法を最新化、誤記修正 |
| 2 | 2018 年 9 月 28 日 | 体裁を見直し、誤記修正 |
| 1 | 2018 年 8 月 27 日 | 初版 |