



US320g

Edge ブラウザーから仮想デスクト
ップ環境への接続について

目次

目次	2
1. 本書について	3
2. リモートデスクトップ Web アクセスに接続する	4
3. Citrix ICA に接続する	12
4. VMware Horizon に接続する	19
5. 付録	25
5.1. ACS の更新内容について	25

1. 本書について

本書は、US320g の Edge ブラウザーから仮想デスクトップ環境へ接続するさい時の流れについて説明するものです。

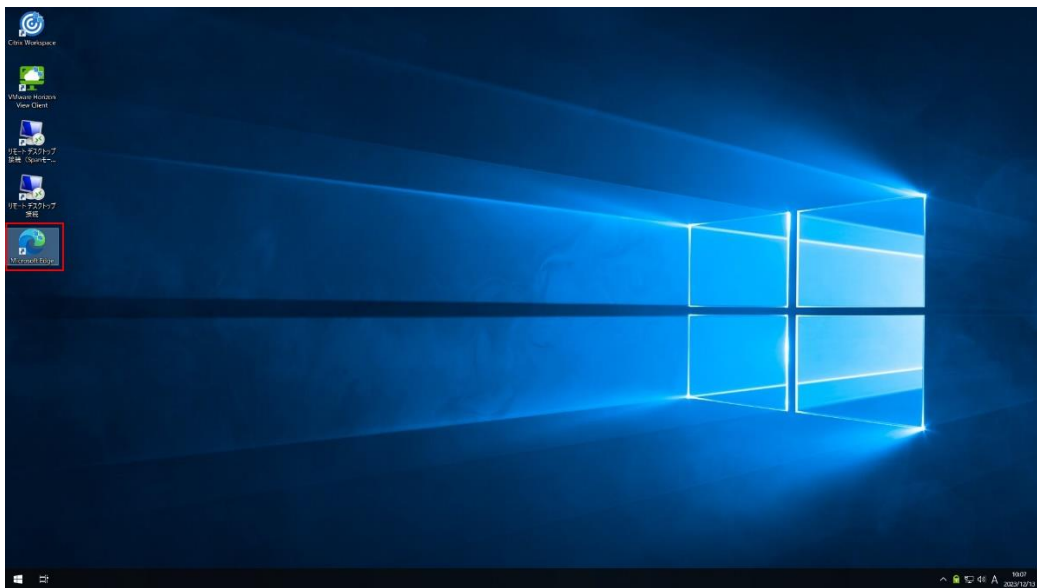
仮想デスクトップ環境への接続に、US320g 内に証明書をインポートしておく必要がある場合がございます。

ご利用の環境において証明書のインポートが必要かどうかを管理者にご確認いただき、必要に応じて事前に証明書のインポートの実施をお願い致します。

2. リモートデスクトップ Web アクセスに接続する

Edge ブラウザーでリモートデスクトップ Web アクセスに接続する場合の流れについては、以下となります。

1. US320g を起動します。
2. デスクトップの「Microsoft Edge」アイコンを選択して、Edge を起動します。

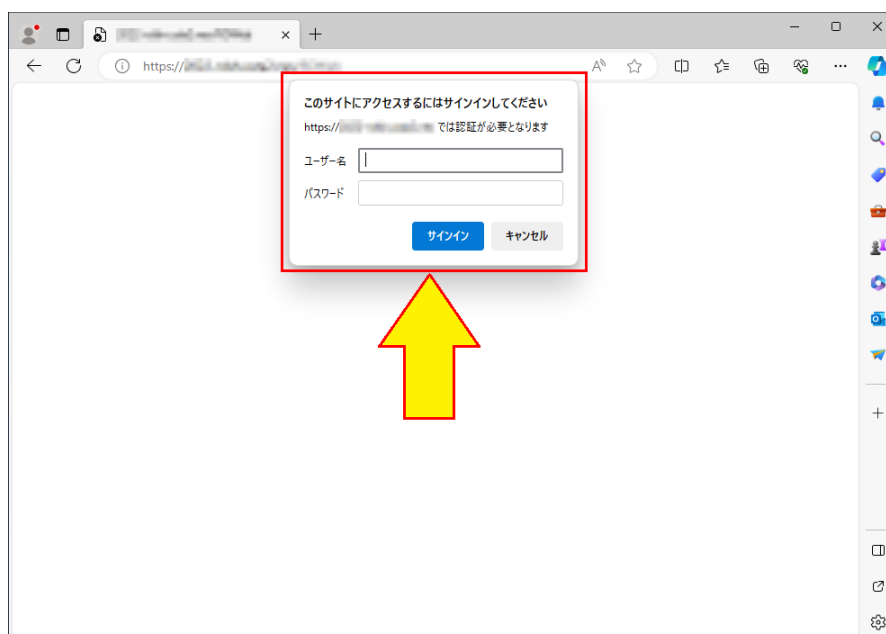


3. Edge のアドレスバーに接続するリモート Web アクセスのアドレスを入力して接続します。具体的なアドレスについては管理者にご確認ください。

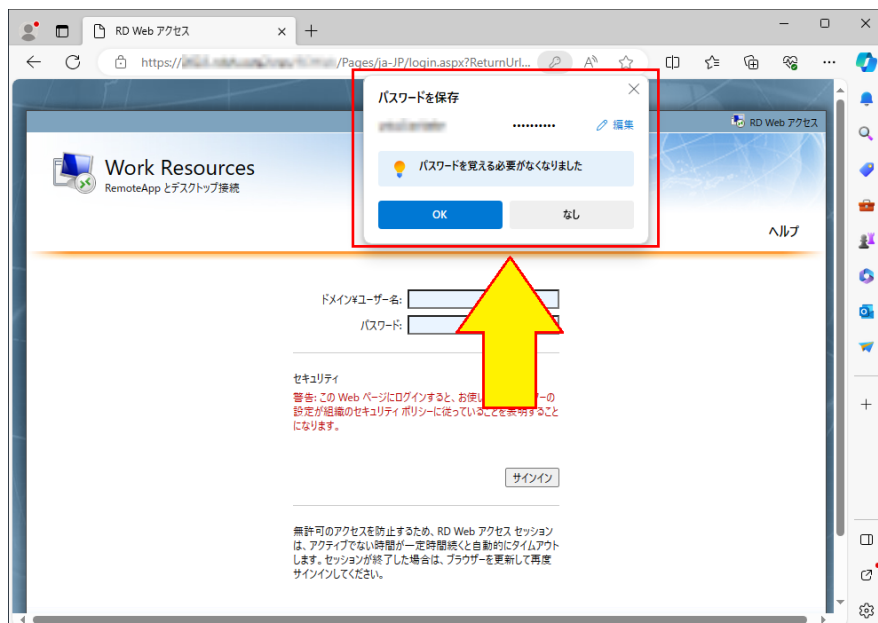
(アドレス例 : `https://<リモート Web アクセスサーバーの FQDN 名>/RDWeb`)



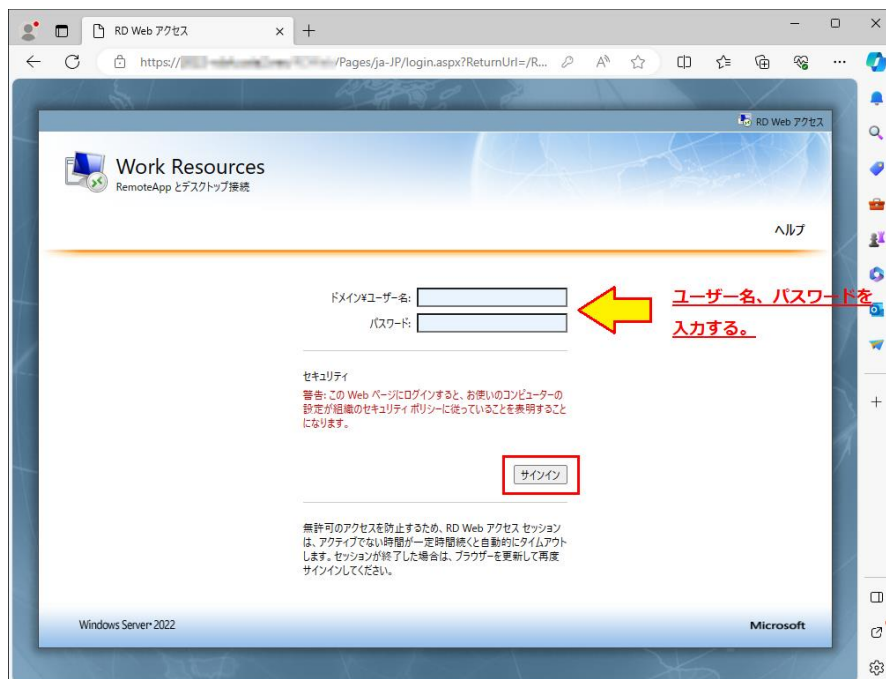
4. リモート Web サーバーの認証ダイアログが表示される場合は、認証可能なユーザー名、パスワードを入力して、ダイアログ内の「サインイン」ボタンをクリックします。



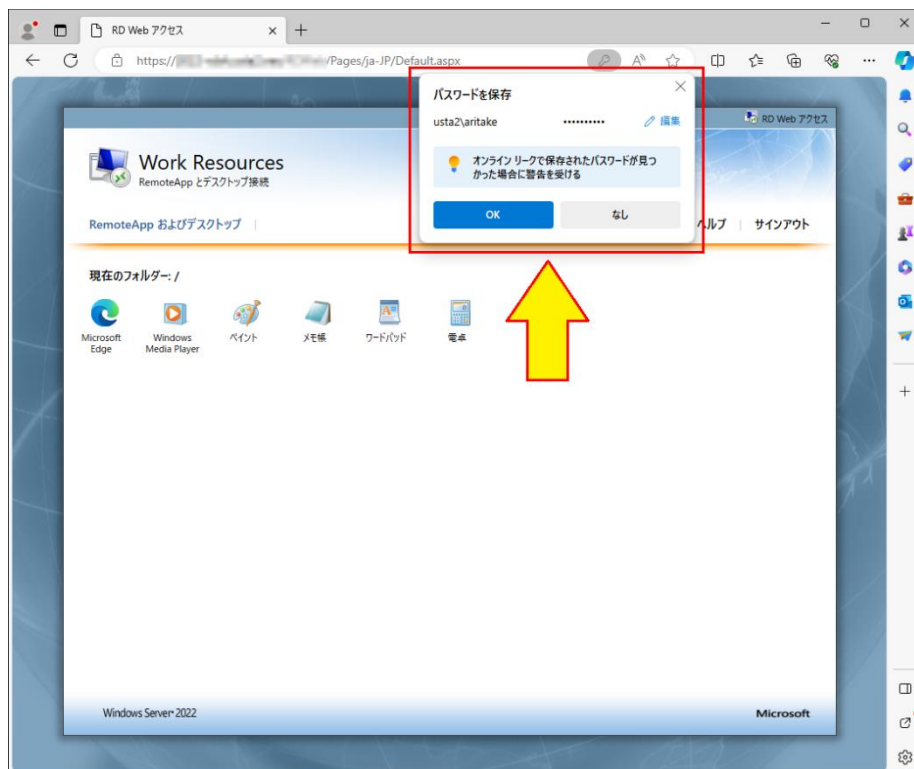
5. パスワードを保存するかどうかのダイアログが表示される場合は、ご利用の運用環境のルールに合っている方をご選択ください。本書では「なし」ボタンをクリックします。



6. リモートデスクトップ Web アクセスに接続するユーザー名、パスワードを入力して「サインイン」ボタンをクリックします。

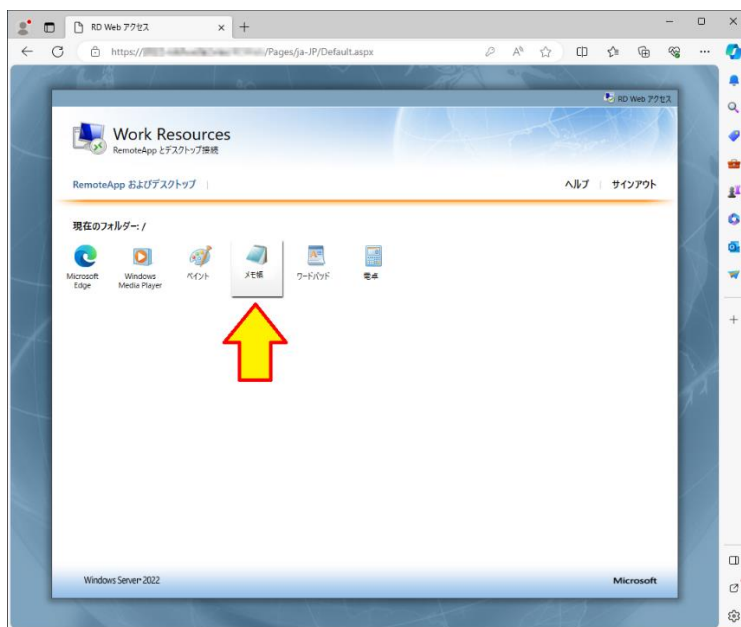


7. パスワードを保存するかどうかのダイアログが表示される場合は、ご利用の運用環境のルールに合っている方をご選択ください。本書では「なし」ボタンをクリックします。



8. 一覧内から使用するアプリケーション、またはデスクトップをクリックします。一覧内に表示される内容はリモートデスクトップ Web アクセスサーバー内で設定されている内容に従ったものが表示されます。

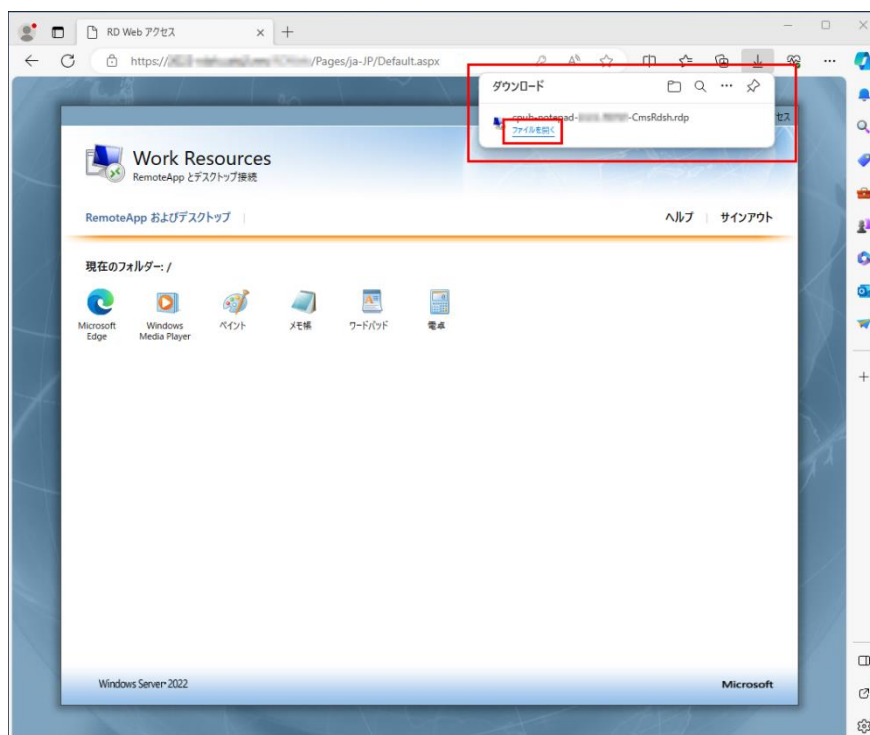
本書では例として "メモ帳" をクリックします。



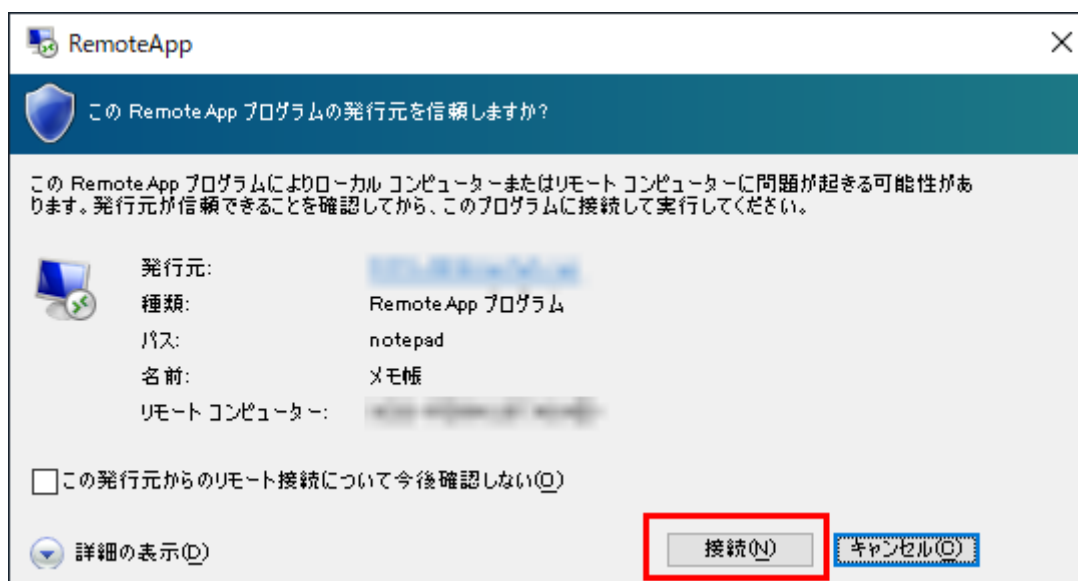
9. ダウンロードのダイアログが表示されるので、ダイアログ内の「保存」ボタンをクリックします。



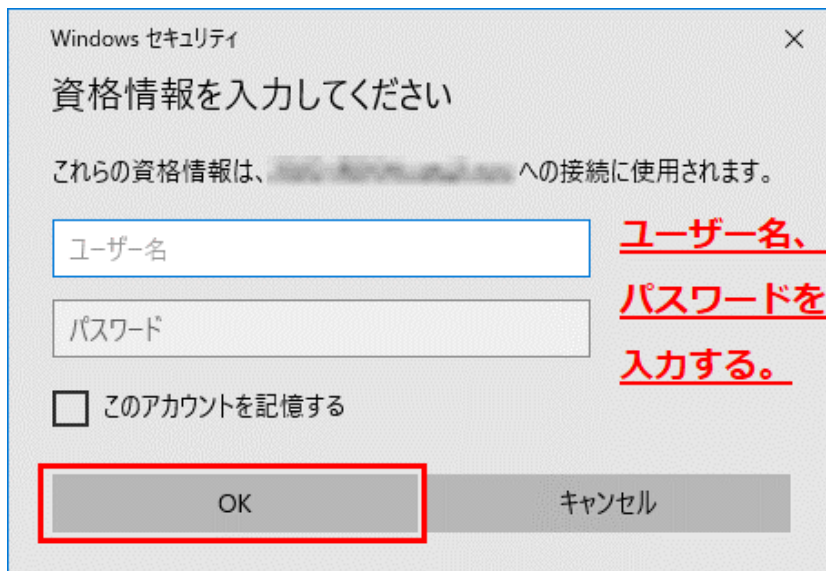
10. 続いて、ダイアログ内の「ファイルを開く」をクリックします。



11. プログラムの発行元を信頼するかどうかのダイアログが表示される場合は、「接続」ボタンをクリックします。



12. 資格情報を入力するダイアログが表示されるので、リモートデスクトップ Web アクセスに接続するユーザー名、パスワードを入力して「OK」ボタンをクリックします。



Windows セキュリティ

資格情報を入力してください

これらの資格情報は、**192.168.1.100** への接続に使用されます。

ユーザー名

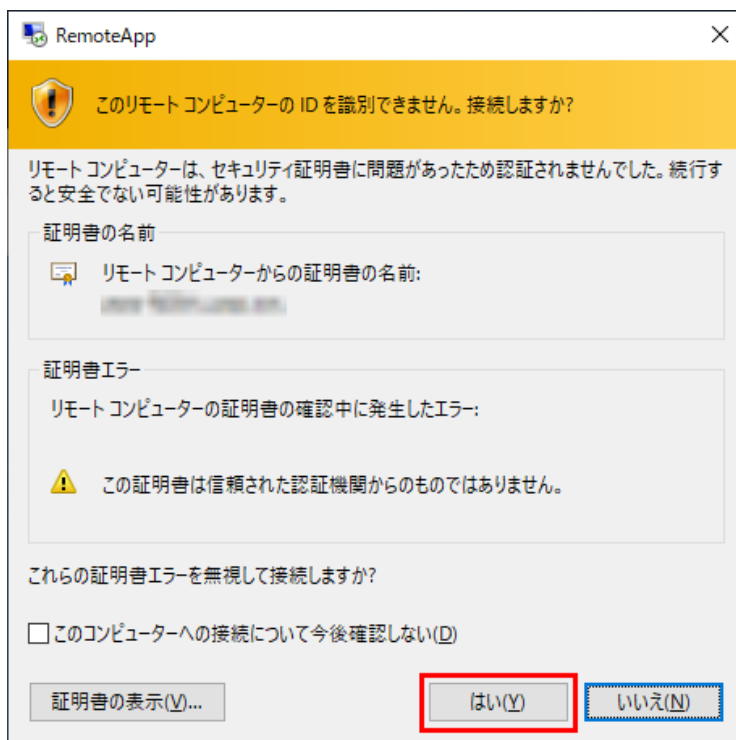
パスワード

☐ このアカウントを記憶する

OK キャンセル

ユーザー名、
パスワードを
入力する。

13. リモートコンピューターの ID 識別の警告ダイアログが表示される場合は、ダイアログ内の「はい」ボタンをクリックします。



RemoteApp

このリモートコンピューターの ID を識別できません。接続しますか?

リモートコンピューターは、セキュリティ証明書に問題があったため認証されませんでした。続行すると安全でない可能性があります。

証明書の名前

リモートコンピューターからの証明書の名前:
192.168.1.100

証明書エラー

リモートコンピューターの証明書の確認中に発生したエラー:

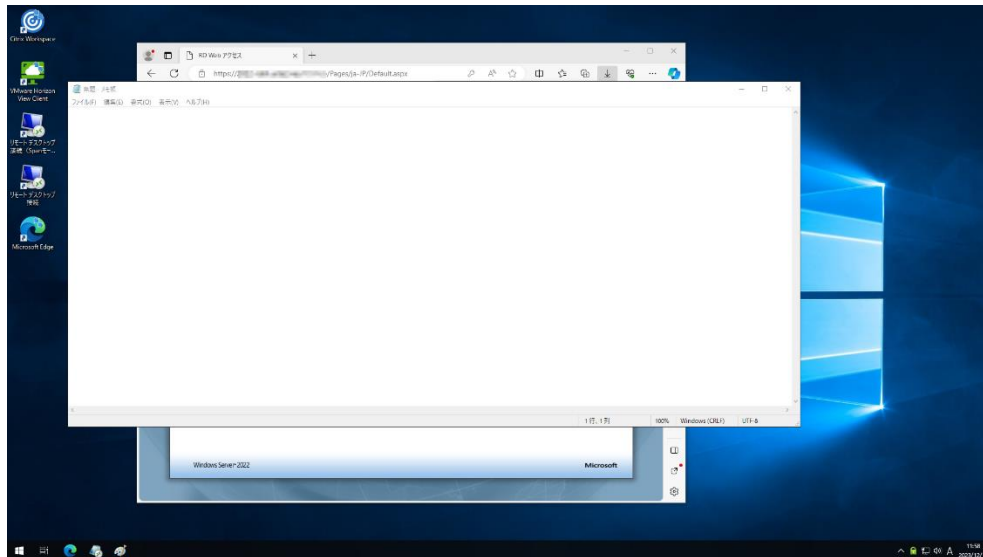
この証明書は信頼された認証機関からのものではありません。

これらの証明書エラーを無視して接続しますか?

☐ このコンピューターへの接続について今後確認しない(D)

証明書の表示(V)... はい(Y) いいえ(N)

14. 手順 8.で選択したアプリケーション、またはデスクトップが表示されることを確認します。本書では手順 8.でアプリケーションとして "メモ帳" を選択したのでメモ帳が表示されてきています。

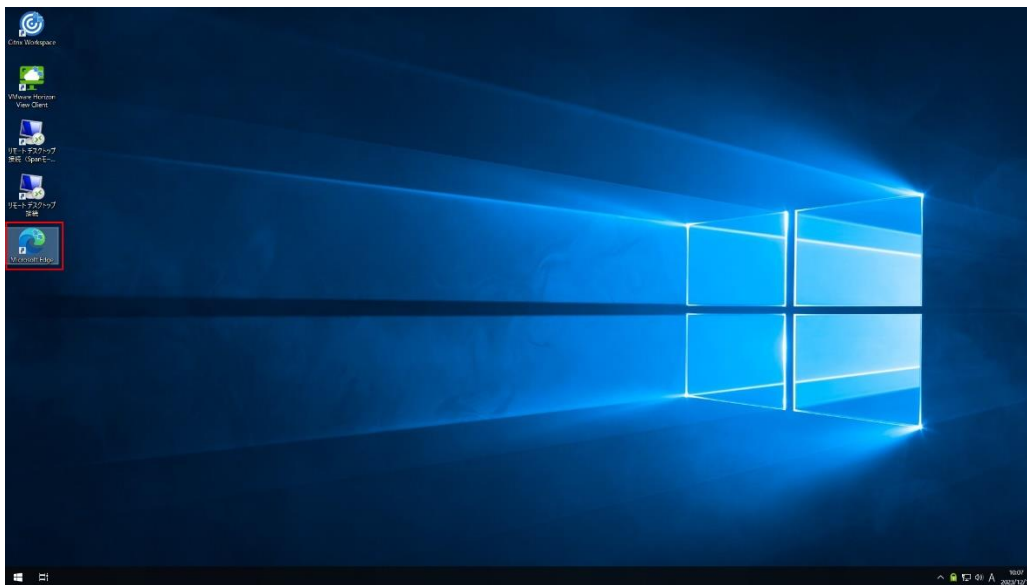


15. 以上で、Edge ブラウザーからリモートデスクトップ Web アクセスへの接続は完了となります。

3. Citrix ICA に接続する

Edge ブラウザーで Citrix ICA に接続する場合の流れについては、以下となります。

1. US320g を起動します。
2. デスクトップの「Microsoft Edge」アイコンを選択して、Edge を起動します。

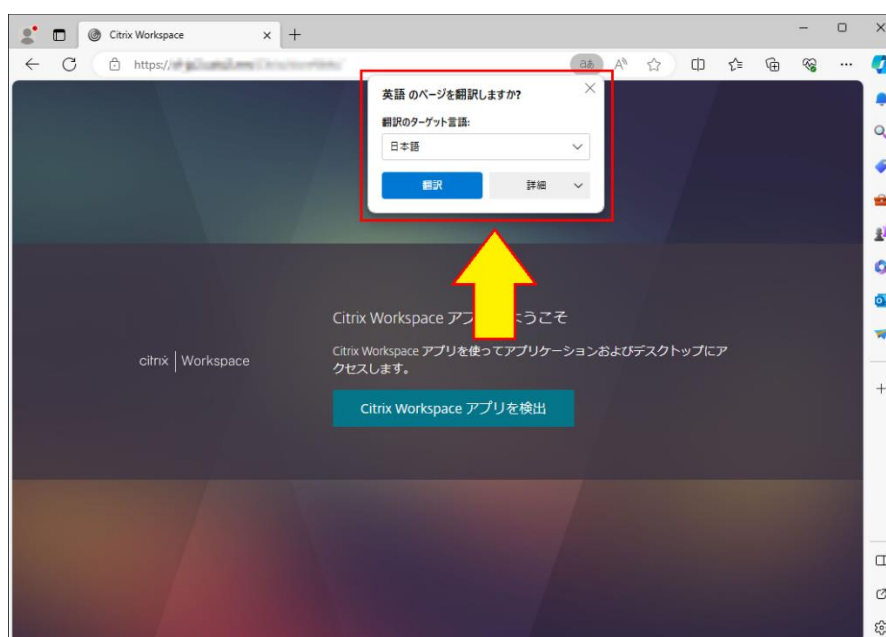


3. Edge のアドレスバーに接続するリモート Web アクセスのアドレスを入力して接続します。具体的なアドレスについては管理者にご確認ください。

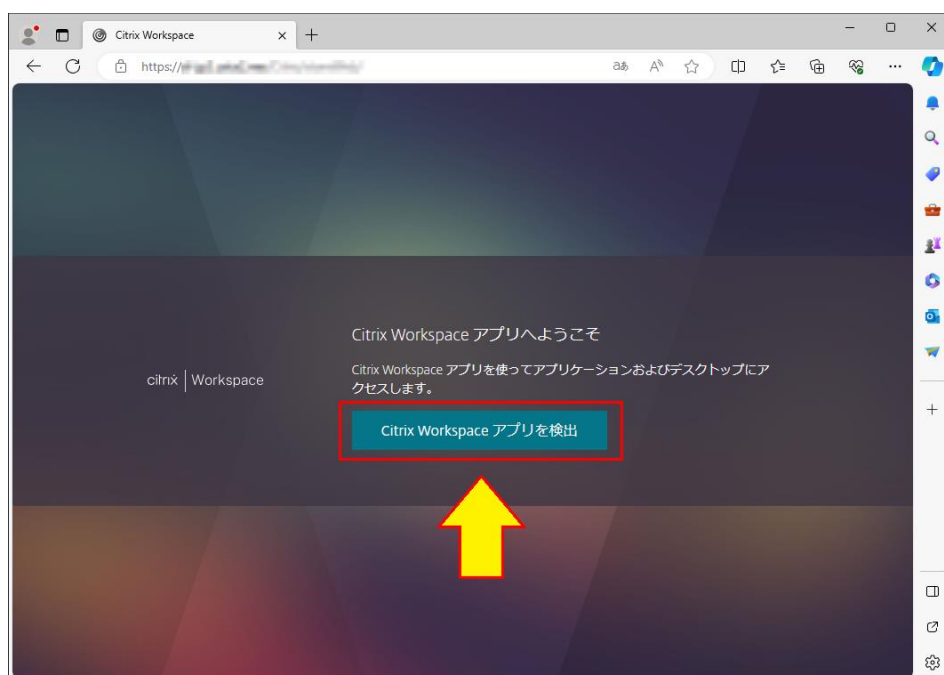
(アドレス例 : <https://<Citrix StoreFront サーバーの FQDN 名>/vitrix/storeweb>)



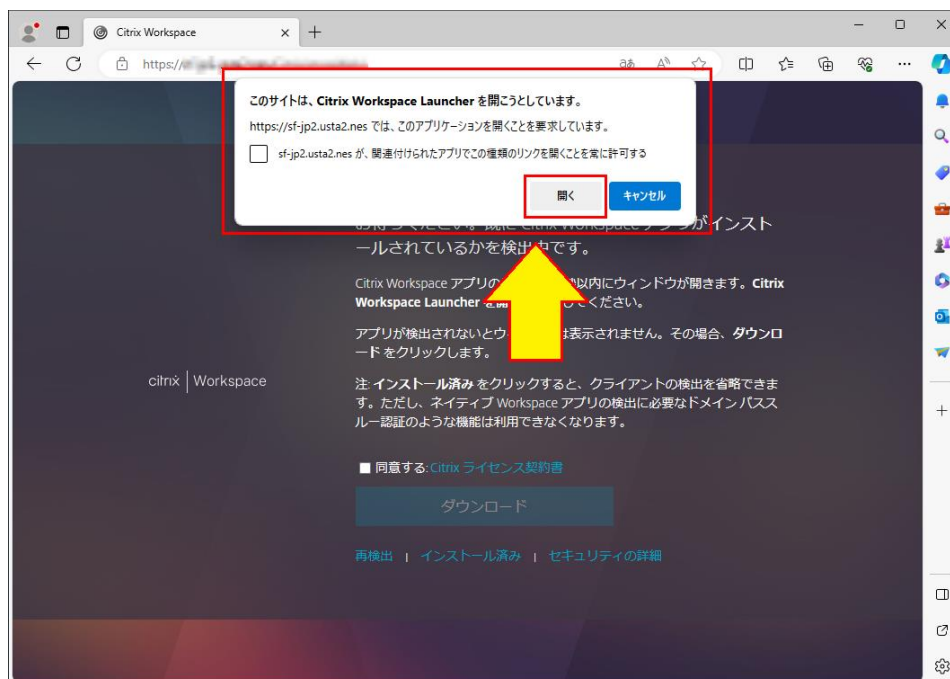
4. 英語のページを翻訳するかどうかのダイアログが表示される場合は、お好みに合わせて選択してください。本書ではダイアログ内の「×」ボタンをクリックしてダイアログを終了します。



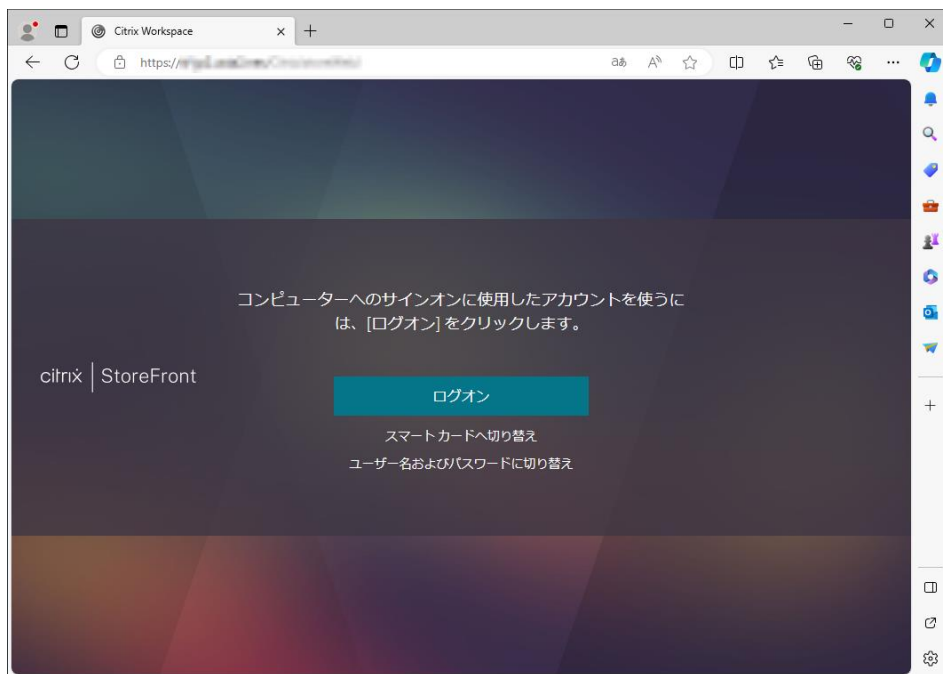
5. 画面内の「Citrix Workspace アプリを検出」ボタンをクリックします。



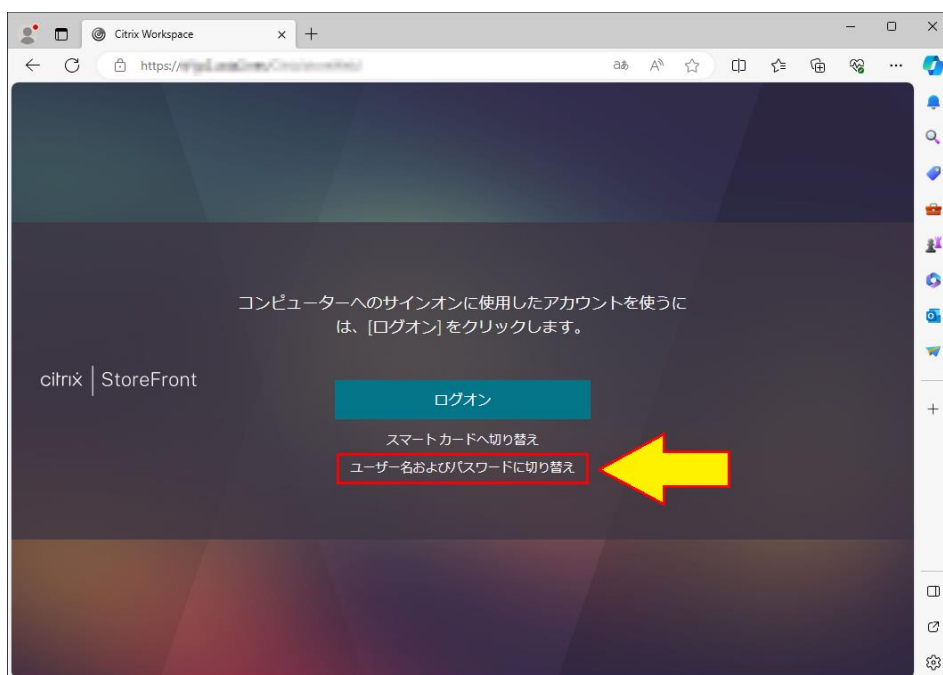
6. Citrix Workspace Launcher を開こうとしています・・・という旨のメッセージが表示されたダイアログが表示される場合は、ダイアログ内の「開く」ボタンをクリックします。



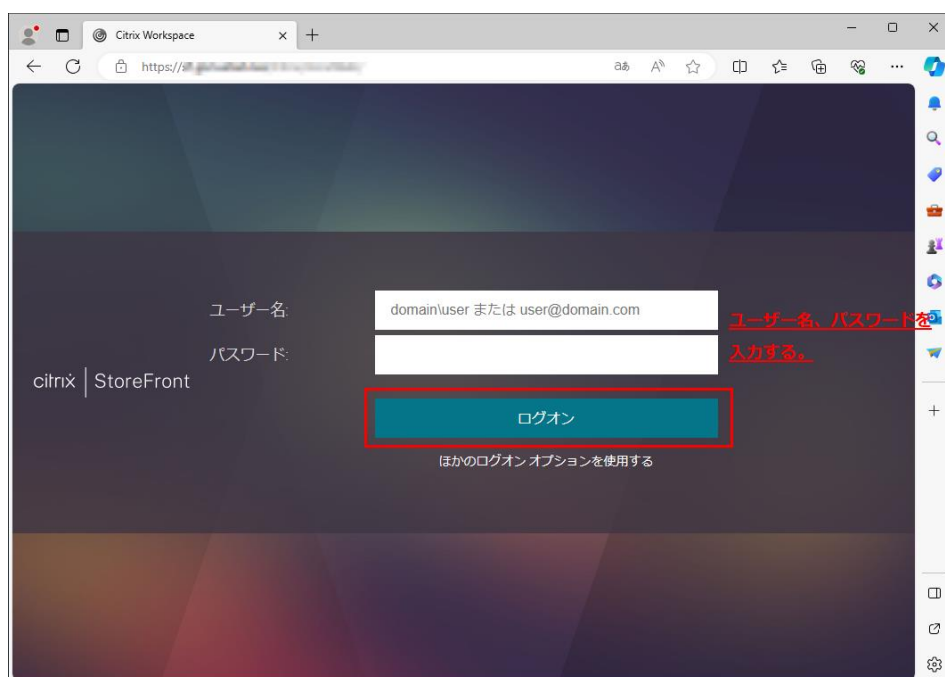
7. Citrix Workspace Launcher アプリの検出が完了すると、画面の表示内容が以下に更新されます。
- なお、Citrix Workspace Launcher アプリの検出に少し時間が掛かる場合がありますのでご了承ください。



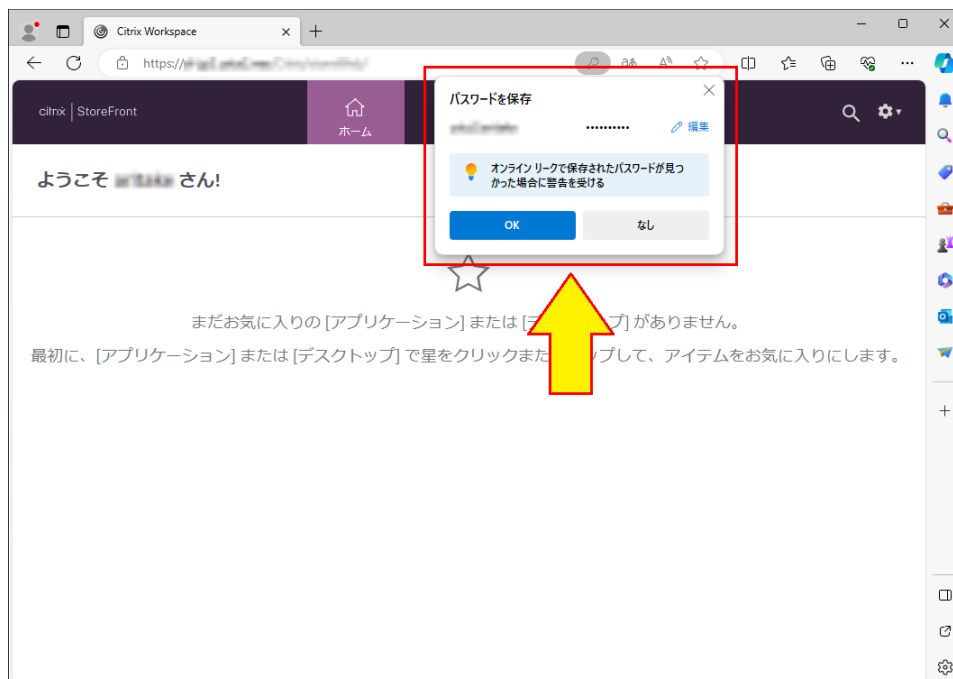
8. 画面内の「ユーザー名およびパスワードに切り換え」ボタンをクリックします。



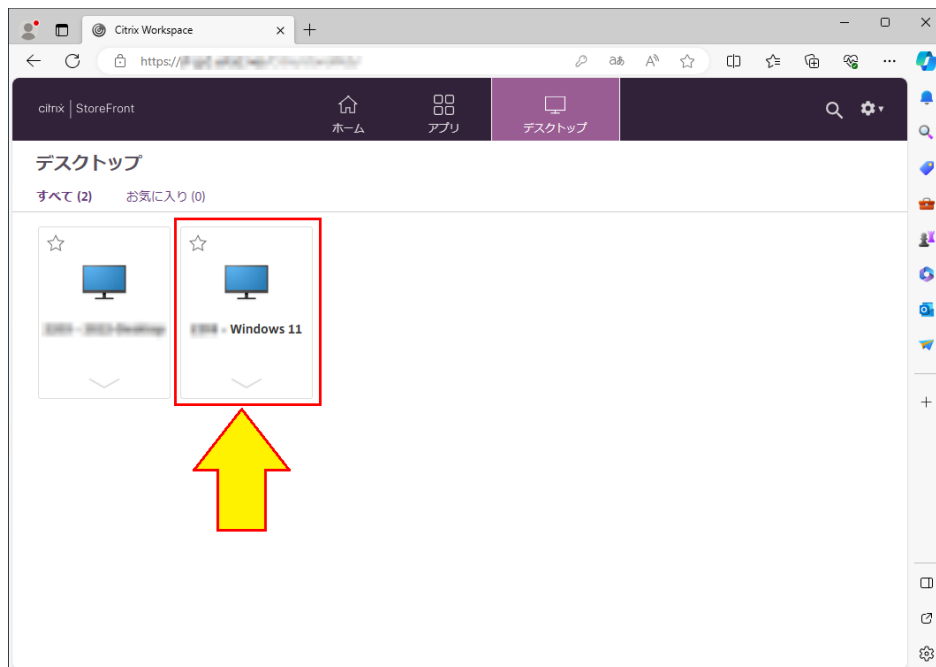
9. Citrix ICA に接続するユーザー名、パスワードを入力して、「ログオン」ボタンをクリックします。



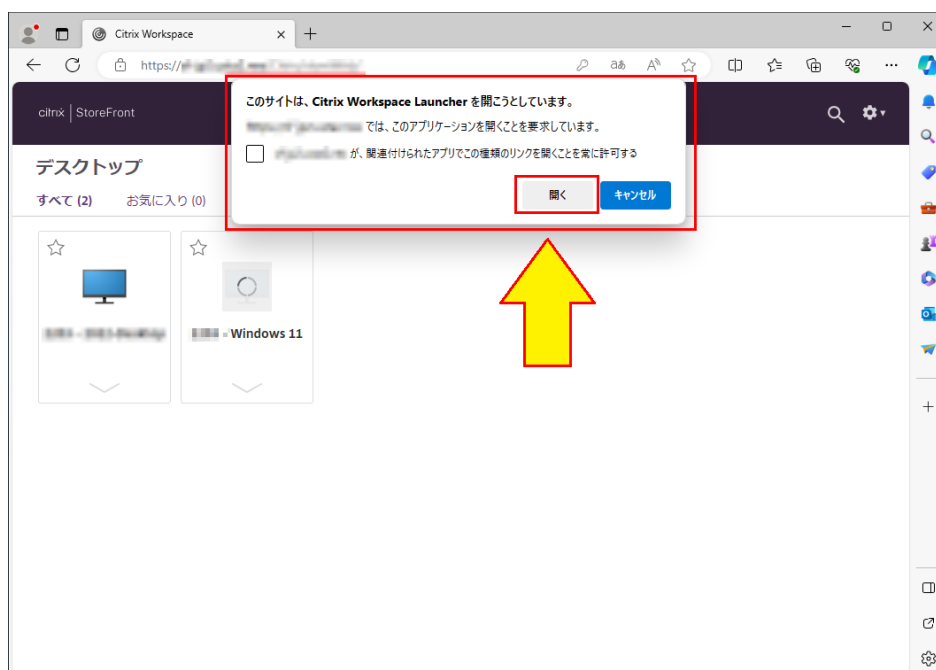
10. パスワードを保存かどうかのダイアログが表示される場合は、ご利用の運用環境のルールに合っている方をご選択ください。本書では「なし」ボタンをクリックします。



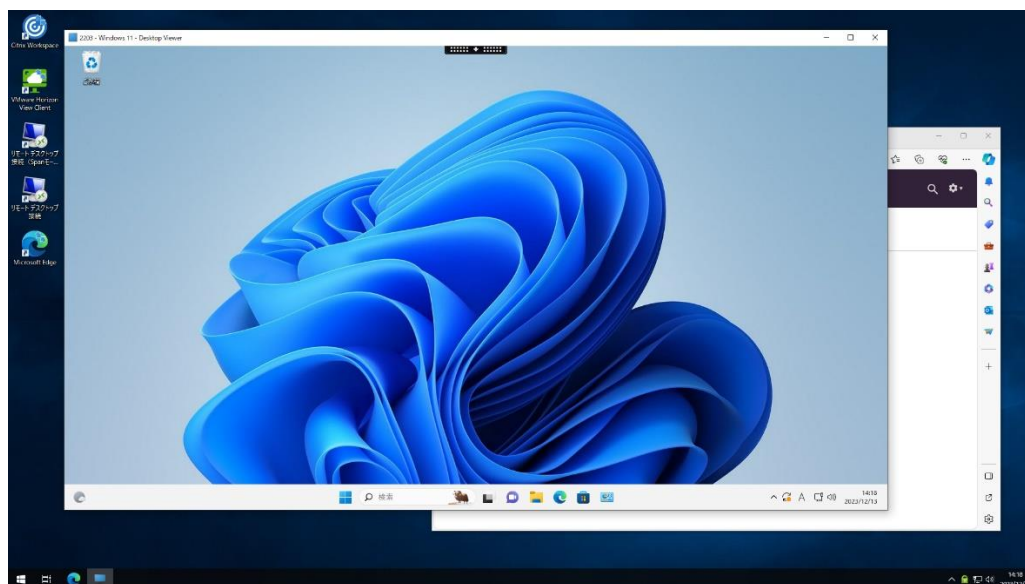
11. 公開アプリの一覧、または公開デスクトップの一覧から接続するものを選択してクリックします。本書では、例として公開デスクトップの Windows 11 をクリックします。



12. Citrix Workspace Launcher を開こうとしています・・・という旨のメッセージが表示されたダイアログが表示される場合は、ダイアログ内の「開く」ボタンをクリックします。



13. 手順 11.で選択したアプリケーション、またはデスクトップが表示されることを確認します。本書では手順 11.で公開デスクトップを選択したので公開デスクトップのデスクトップ画面が表示されてきています。

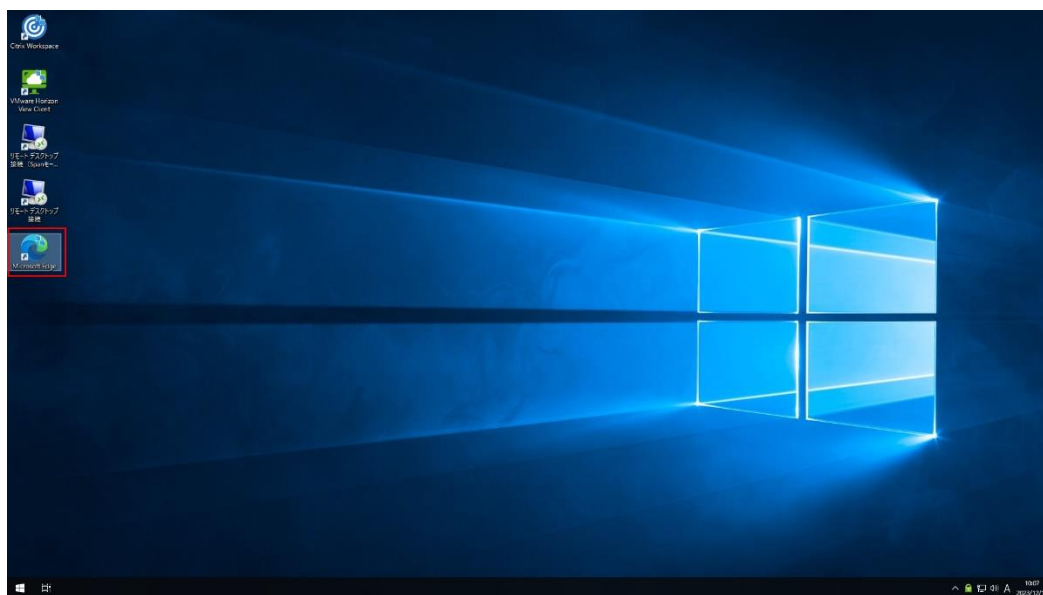


14. 以上で、Edge ブラウザーから Citrix ICA への接続は完了となります。

4. VMware Horizon に接続する

Edge ブラウザーで VMware Horizon に接続する場合の流れについては、以下となります。

1. US320g を起動します。
2. デスクトップの「Microsoft Edge」アイコンを選択して、Edge を起動します。

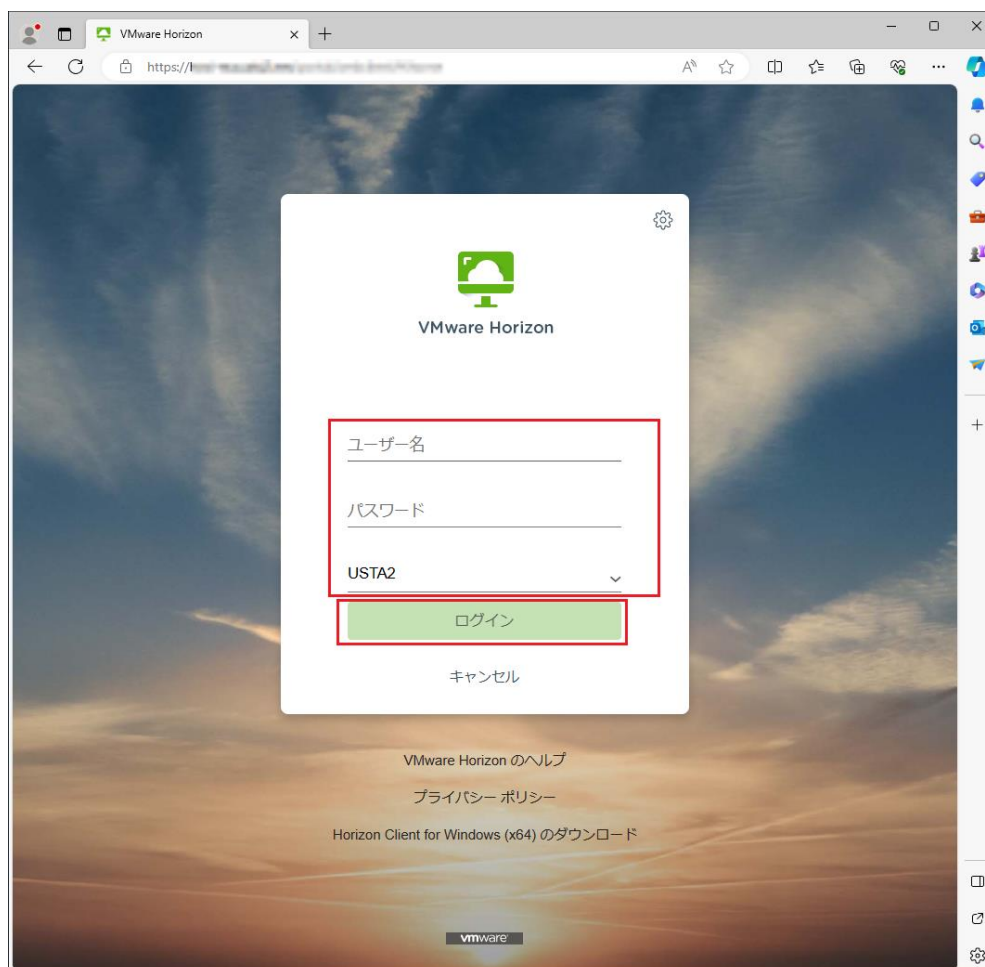


3. Edge のアドレスバーに接続する VMware Horizon のアドレスを入力して接続します。具体的なアドレスについては管理者にご確認ください。

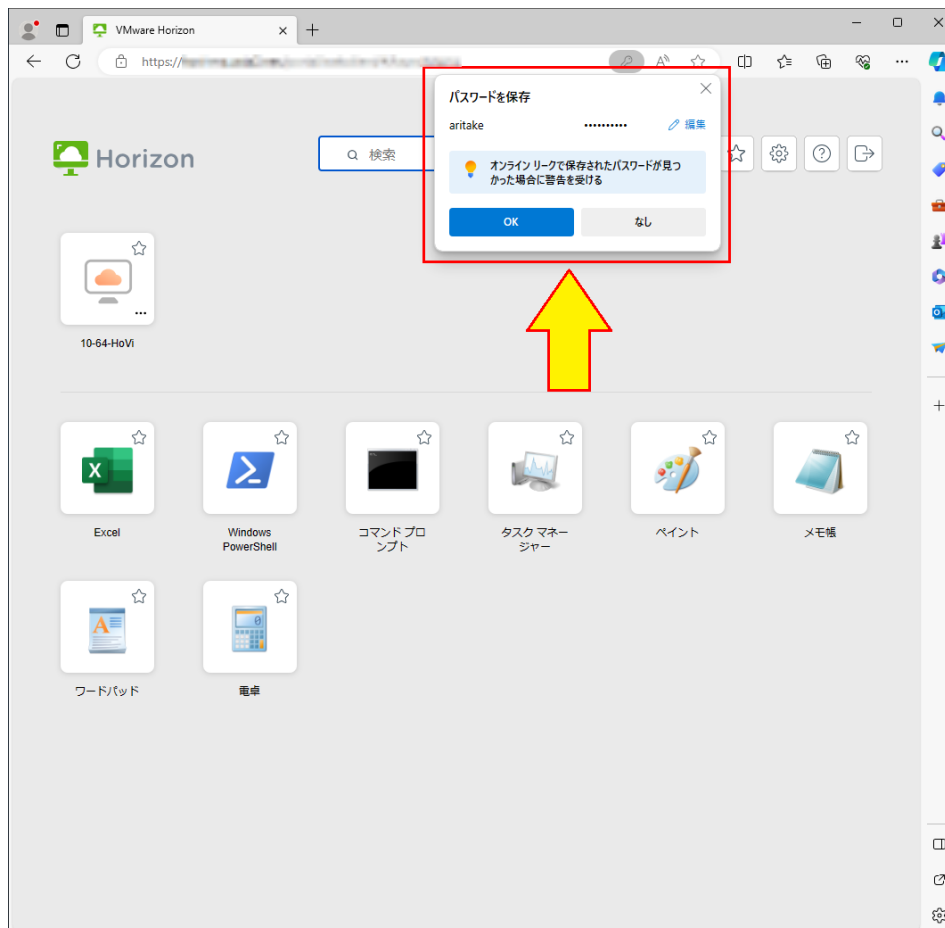
(アドレス例 : <https://<VMware Horizon 接続サーバーの FQDN 名>/portal/webclient/index.html>)



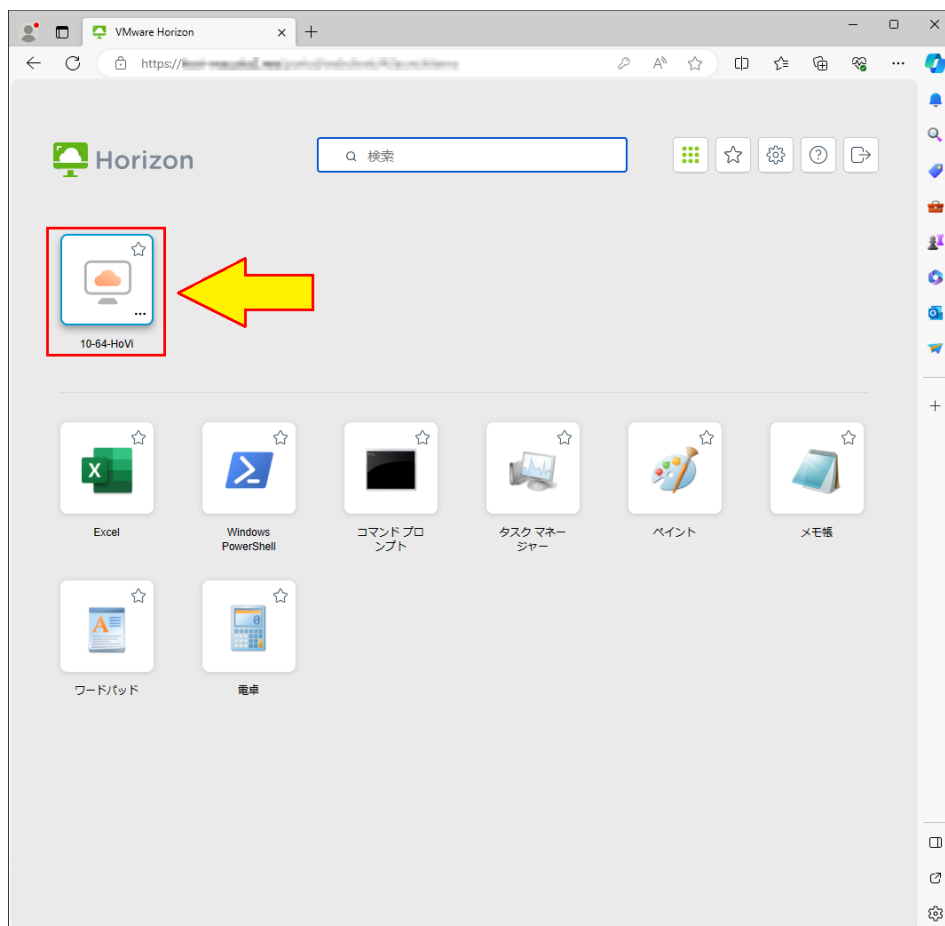
4. ユーザー名、パスワードを入力し、ドメインを選択する必要がある場合はドメインを選択後して、「ログイン」ボタンをクリックします。



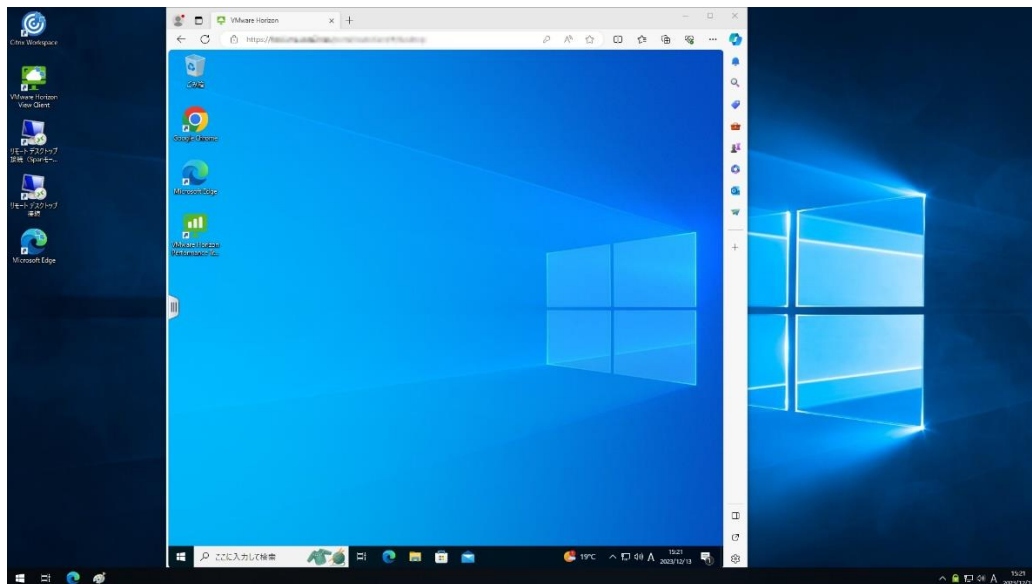
5. パスワードを保存するかどうかのダイアログが表示される場合は、ご利用の運用環境のルールに合っている方をご選択ください。本書では「なし」ボタンをクリックします。



6. 公開アプリの一覧、または公開デスクトップの一覧から接続するものを選択してクリックします。
本書では、例として公開デスクトップの Windows 10 をクリックします。



7. 手順 6.で選択したアプリケーション、またはデスクトップが表示されることを確認します。本書では手順 6.で公開デスクトップを選択したので公開デスクトップのデスクトップ画面が表示されています。



8. 以上で、Edge ブラウザーから VMware Horizon への接続は完了となります。

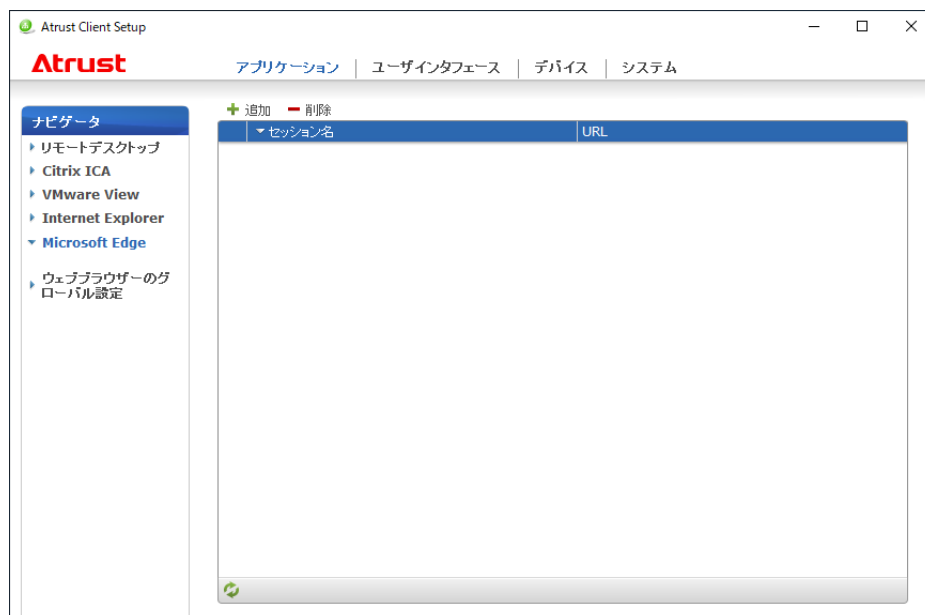
5. 付録

5.1. ACS の更新内容について

US320g Edge ブラウザー インストールパッケージ Ver.1.0 for ADM をインストールすると、US320g の Atrust Client Setup (以降 ACS と表記)が一部更新されます。本書で ACS の更新内容について簡単に紹介します。必要に応じてお読みください。

ACS の更新内容については以下となります。

更新1. Microsoft Edge ブラウザーの接続エントリーを作成することができる UI が追加されます。



Edge ブラウザー接続エントリーの各設定項目の説明を記載しています。

項目	説明
セッション名	Edge ブラウザー接続エントリーの名前を入力します。
起動時のページ	Edge ブラウザー接続エントリー起動時に接続するページの URL を設定します。
プライベート・ブラウジングのモード ※ 「表示」に "ウィンドウモード" を選択している場合に本 UI が表示されます。	Edge ブラウザー接続エントリーを InPrivate モードで起動するかどうかを設定します。InPrivate モードで起動する場合は「はい」を選択してください。
表示	Edge ブラウザー接続エントリーの表示モードを

項目	説明
	選択します。「キヨスクモード」を選択すると全画面で Edge ブラウザーが表示されます。また「キヨスクモード」を選択した場合は IniPrivate モードでの起動になります。
モード ※ 「表示」に "キヨスクモード" を選択している場合に本 UI が表示されます。	キヨスクモードを全画面表示ではなく、タブブラウザモードで表示させたい場合は「パブリックブラウジング」を選択してください。
アイドルタイム (分) 後に Edge を閉じる 「表示」に "キヨスクモード" を選択している場合に本 UI が表示されます。	キヨスクモードで Edge ブラウザーを表示中に何も操作がない時間(アイドルタイム)が指定した時間続いた場合、Edge ブラウザーを自動で終了させる時に設定してください。
起動時の自動接続	US320g 起動時に、Edge ブラウザー接続エントリを自動起動させるかどうかを設定します。

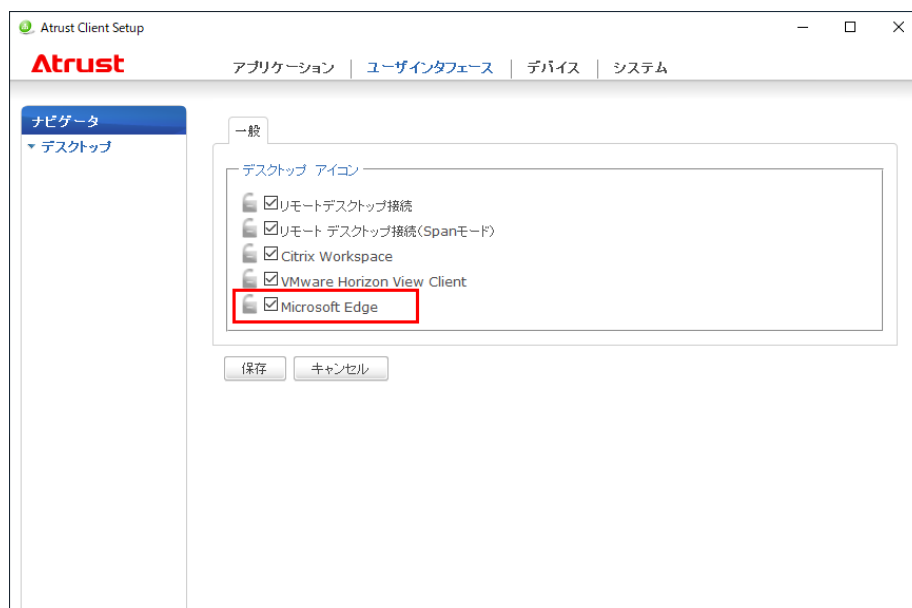
更新2. ACS で作成した以下の接続エントリを実行時に起動されるブラウザが、旧ブラウザ(Internet Explorer)から Edge ブラウザーに変更されます。

- ・ リモートデスクトップの接続タイプ : リモート Web アクセス
- ・ Citrix ICA の接続タイプ : Web Logon

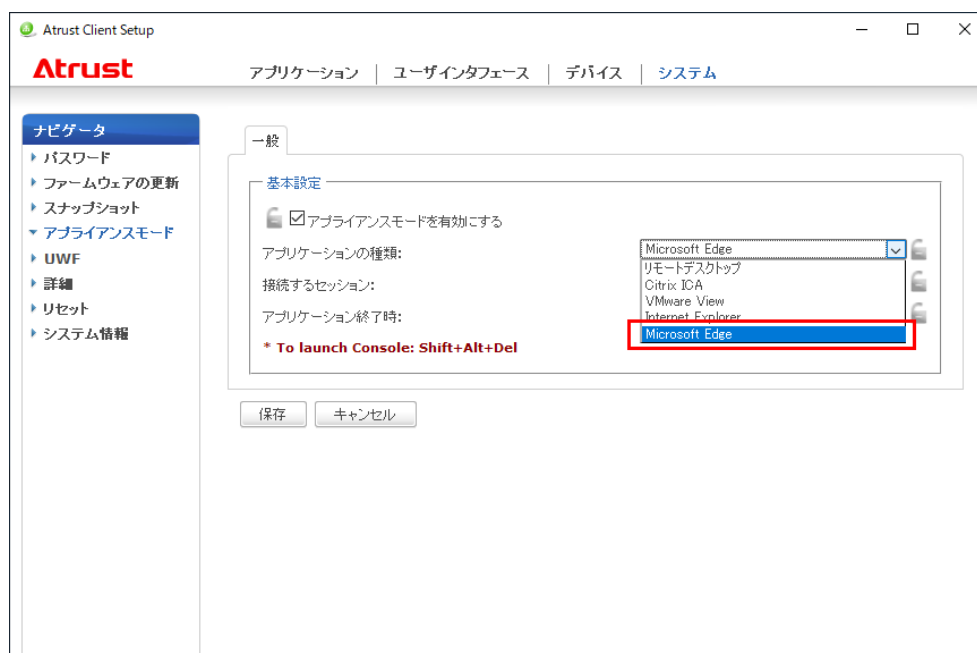
※ Edge ブラウザー経由での接続ではブラウザの終了を検知できなくなるため「アプリケーションの終了時」の制御が行えなくなります。Citrix ICA については、アプライアンスモードであれば、アプライアンスモード側の「アプリケーションの終了時」の設定が利用可能です。対象の接続タイプの接続エントリで本機能をご利用されているお客様はお手数ですがアプライアンスモードのご利用をご検討ください。

リモートデスクトップで対象の接続タイプの接続エントリで本機能をご利用されているお客様は現在のところ代替え方法がございません。ご迷惑をおかけしますがご了承願います。

更新3. デスクトップ画面に Edge ブラウザーのアイコンを表示するかを設定する UI が追加されます。



更新4. アプライアンスモードで選択できるアプリケーションの種類に Microsoft Edge が追加されます。



更新5. アプライアンスモードを利用中に ACS を呼び出すショートカットキーが "Shift + Alt + Delete" キーに変更されます。

NEC

US320g

Edge ブラウザーから仮想デスクトップ環境へ
の接続について

日 本 電 気 株 式 会 社

東京都港区芝五丁目 7 番 1 号

TEL (03) 3454-1111 (大代表)

©NEC Corporation 2024

日本電気株式会社の許可なく複製・改変などを行うことはできません。