

CLUSTERPRO[®] X

VMware vCenter[™] plug-in
構築ガイド

2012/9/30
第1版

CLUSTER^PRO

改版履歴

版数	改版日付	内 容
1	2012/9/30	新規作成

免責事項

本書の内容は、予告なしに変更されることがあります。

日本電気株式会社は、本書の技術的もしくは編集上の間違い、欠落について、一切責任をおいません。

また、お客様が期待される効果を得るために、本書に従った導入、使用および使用効果につきましては、お客様の責任とさせていただきます。

本書に記載されている内容の著作権は、日本電気株式会社に帰属します。本書の内容の一部または全部を日本電気株式会社の許諾なしに複製、改変、および翻訳することは禁止されています。

商標情報

CLUSTERPRO[®] X は日本電気株式会社の登録商標です。

AMD, AMD VirtualizationはAdvanced Micro Devices, Incの商標です。

Intel, Pentium, Xeon, Intel VTは、Intel Corporationの登録商標または商標です。

Microsoft, Windows, Windows Serverは、米国Microsoft Corporationの米国およびその他の国における登録商標です。

Linuxは、Linus Torvalds氏の米国およびその他の国における、登録商標または商標です。

Oracle Solarisは、米国Oracle Corporationおよびその子会社、関連会社の米国およびその他の国における登録商標または商標です。

VMware vSphere, VMware ESX/ESXi, VMware vCenter Server, VMware vSphere Clientは、米国およびその他の地域における VMware, Inc. の登録商標または商標です。

その他のシステム名、社名、製品名等はそれぞれの会社の商標及び登録商標です。

目次

はじめに	vii
対象読者と目的	vii
適用範囲	vii
関連マニュアル	viii
本書の表記規則	ix
本書で用いる用語	x
第 1 章 vCenter plug-inの機能概要	11
vCenter plug-in とは	11
vCenter plug-in の動作環境	12
vCenter plug-in の注意事項	13
第 2 章 vCenter plug-in のセットアップ.....	15
インストール媒体の構成.....	15
plug-in 設定を vCenter Server ExtensionManager に登録する	16
vCenter plug-in をサービスに登録する	19
vCenter plug-in を設定する.....	20
vCenter plug-in を削除する.....	22
第 3 章 vCenter plug-in画面説明.....	25
vCenter plug-in メイン画面	25
vCenter plug-in 入力画面	26

はじめに

対象読者と目的

『CLUSTERPRO X VMware vCenter plug-in 構築ガイド』は、クラスタシステムに関して、システムを構築する管理者、およびユーザサポートを行うシステムエンジニア、保守員を対象にしています。ここでご紹介する構成のサンプルや設定例は、あくまで参考情報としてご提供するものであり、各ソフトウェアの動作保証をするものではありません。

適用範囲

本書は、下記のバージョンの VMware vCenter Server を対象としています。

- VMware vCenter Server 5.0

関連マニュアル

本書の利用にあたっては、必要に応じて以下のマニュアルを参照してください。

1. CLUSTERPRO マニュアル

CLUSTERPRO のマニュアルは、以下の 5 つに分類されます。

『CLUSTERPRO X スタートアップガイド』(Getting Started Guide)

CLUSTERPROを使用するユーザを対象読者とし、製品概要、動作環境、アップデート情報、既知の問題などについて記載します。

『CLUSTERPRO X インストール & 設定ガイド』(Install and Configuration Guide)

CLUSTERPRO を使用したクラスタシステムの導入を行うシステム エンジニアと、クラスタシステム導入後の保守・運用を行うシステム 管理者を対象読者とし、CLUSTERPRO を使用したクラスタシステム導入から運用開始前までに必須の事項について説明します。実際にクラスタシステムを導入する際の手順に則して、CLUSTERPRO を使用したクラスタシステムの設計方法、CLUSTERPRO のインストールと設定手順、設定後の確認、運用開始前の評価方法について説明します。

『CLUSTERPRO X リファレンス ガイド』(Reference Guide)

システム 管理者、およびCLUSTERPRO を使用したクラスタシステムの導入を行うシステム エンジニアを対象とし、CLUSTERPRO の運用手順、各モジュールの機能説明、メンテナンス関連情報およびトラブルシューティング情報等を記載します。『インストール & 設定ガイド』を補完する役割を持ちます。

『CLUSTERPRO X 統合WebManager 管理者ガイド』(Integrated WebManager Administrator's Guide)

CLUSTERPRO を使用したクラスタシステムを CLUSTERPRO 統合WebManager で管理するシステム 管理者、および統合WebManager の導入を行うシステム エンジニアを対象読者とし、統合WebManager を使用したクラスタシステム導入時に必須の事項について、実際の手順に則して詳細を説明します。

『CLUSTERPRO X WebManager Mobile 管理者ガイド』(WebManager Mobile Administrator's Guide)

CLUSTERPRO を使用したクラスタシステムを CLUSTERPRO WebManager Mobile で管理するシステム 管理者、およびWebManager Mobile の導入を行うシステム エンジニアを対象読者とし、WebManager Mobile を使用したクラスタシステム導入時に必須の事項について、実際の手順に則して詳細を説明します。

CLUSTERPRO マニュアルに関しては、以下を参照してください。

<http://www.nec.co.jp/clusterpro/>

2. VMware vSphere 5.0 (VMware ESXi 5.0 および VMware vCenter Server 5.0) ドキュメント

VMware vCenter Serverの詳細については、VMware vSphereドキュメントを参照してください。

『VMware vSphere 5.0 ドキュメント』

<http://www.vmware.com/jp/support/support-resources/pubs/vsphere-esxi-vcenter-server-pubs>

本書の表記規則

本書では、「注」および「重要」を以下のように表記します。

注：は、重要ではあるがデータ損失やシステムおよび機器の損傷には関連しない情報を表します。

重要：は、データ損失やシステムおよび機器の損傷を回避するために必要な情報を表します。

関連情報：は、参照先の情報の場所を表します。

また、本書では以下の表記法を使用します。

表記	使用方法	例
[] 角かっこ	コマンド名の前後 画面に表示される語 (ダイアログ ボックス、メニューなど) の前後	[スタート] をクリックします。 [プロパティ] ダイアログ ボックス
コマンドライン中の [] 角かっこ	かっこ内の値の指定が省略可能であることを示します。	<code>clpstat -s[-h host_name]</code>
モノスペース フォント (courier)	コマンド ライン、関数、パラメータ	<code>clpstat -s</code>
モノスペース フォント 太字 (courier)	ユーザが実際にコマンドプロンプトから入力する値を示します。	以下を入力します。 <code>clpctl -s -a</code>
モノスペース フォント (courier) <i>斜体</i>	ユーザが有効な値に置き換えて入力する項目	<code>clpstat -s [-h host_name]</code>

本書で用いる用語

本書で用いる用語について説明します。

用語	略語	説明
ESXiサーバ	ESXi	VMware ESXiが動作しているサーバです。
vCenter Server	—	VMware vCenter Serverが動作しているサーバです。
vSphere Client	—	vCenter Server にアクセスするクライアントソフトです。
VirtualMachine	VM	VMware vCenter で管理している仮想マシンです。
CLUSTERPRO X VMwarevCenter plug-in	vCenter plug-in	vSphere Client 上で CLUSTERPRO WebManagerからクラス タ情報を取得し、画面に表示する plug-in です。

第 1 章 vCenter plug-in の機能概要

本章では、vCenter plug-in の概要を記述します。

vCenter plug-in とは

vCenter plug-in とは、VMware vSphere Client のユーザーインターフェースを拡張し、各 VM 上にインストールされた CLUSTERPRO の状態を vSphere Client 上に表示するためのプラグインソフトウェアです。

vCenter Server に本プラグインを登録すると、vSphere Client で vCenter Server にアクセスし VM を選択したときに CLUSTERPRO というタブが表示されるようになります。

この CLUSTERPRO タブを開くと、vCenter Server に登録されたプラグインサービスを介して VM 上の CLUSTERPRO WebManager から取得された CLUSTERPRO の状態が表示されます。

これにより、vSphere Client で各 VM における監視異常の有無やフェイルオーバーグループの動作状況を確認することができます。

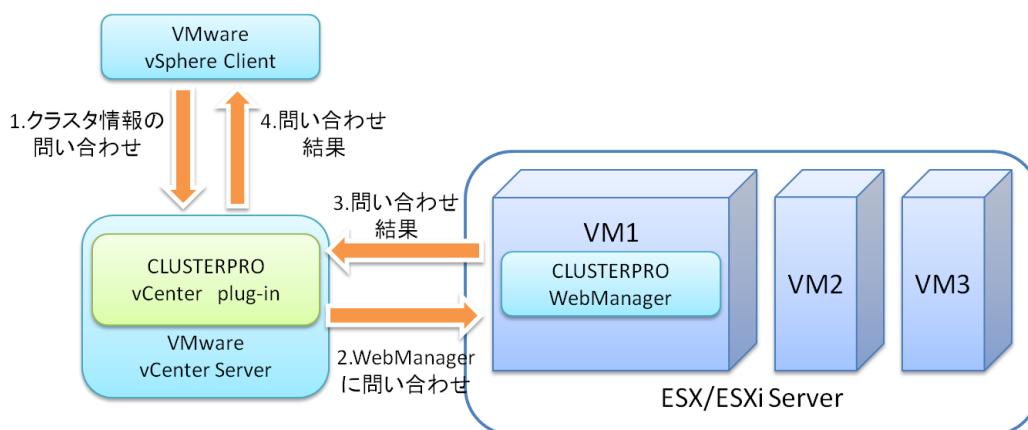


図 1 vCenter plug-in 構成図

vCenter plug-in の動作環境

本書が対象とする Windows Server、VMware vCenter Server、及び CLUSTERPRO のバージョンは下記のとおりです。

Windows Server

- Windows Server 2008 R2 Standard
- Windows Server 2008 R2 Enterprise

VMware vCenter Server

- VMware vCenter Server 5.0

CLUSTERPRO

- CLUSTERPRO X 3.1 for Windows
- CLUSTERPRO X 3.1 for Linux
- CLUSTERPRO X 3.1 for Solaris

vCenter plug-in の注意事項

vCenter plug-in 利用時の注意事項について説明します。

- (1) vCenter Server から VMにインストールした CLUSTERPROの通信用ポートにアクセスできるようにファイアウォールを設定してください。
CLUSTERPRO が利用するポート番号は下記を参照してください。
 - － CLUSTERPRO X for Windows スタートアップガイド
第 5 章 注意制限事項
 > CLUSTERPRO インストール前
 >> 通信ポート番号
- (2) vCenter Server が vCenter plug-in の通信用ポートにアクセスできるようにファイアウォールを設定してください。vCenter plug-inが利用するポート番号は29200(デフォルト)になります。デフォルトの設定を変更したい場合は「第2章 vCenter plug-in のセットアップ plug-in 設定を vCenter Server ExtensionManager に登録する」を参照してください。
- (3) vCenter plug-in は、vCenter Server をインストールしたサーバと同じサーバにインストールしてください。
- (4) vCenter plug-in.zip を展開し、Install.bat を利用するパスに2バイト文字が含まれないようにしてください。2バイト文字が含まれていた場合、vCenter plug-inサービスが正常に動作しない場合があります。
- (5) vCenter Server、CLUSTERPRO Webmanager からの情報採取中に更新ボタンまたは接続ボタンを押下されると情報の取得に失敗し、vCenter Serverが動作するサーバ上にアプリケーション(clpvcplgin.exe)の異常終了を示すイベントログが記録されることがあります。更新ボタンまたは接続ボタンを短時間の間に連続で押下しないでください。
- (6) CLUSTERPRO WebManager にパスワードを設定した場合、vCenter plug-in を利用した情報取得を行うことはできません。vCenter plug-in を利用する場合は、Webmanager のパスワード設定は解除してください。また、CLUSTERPRO WebManager で IPアドレス制限を行っている場合は vCenter Server の IPアドレスを[接続を許可するクライアント]に追加してください。
- (7) 以下の条件を満たしている場合、vCenter plug-in は vCenter Server から VM の IPアドレスを自動取得して、CLUSTERPRO WebManager に接続し、クラスタ情報を取得することができます。これらの条件を満たしていない場合、IPアドレスとポート番号を入力する画面が表示されますので、適切なIPアドレス・ポート番号を入力して下さい。
 - ・VMに VMware Tools がインストールされていること
 - ・VMに CLUSTERPRO がインストール済みであること
 - ・VMに クラスタが構成済み かつ クラスタが起動中であること
 - ・CLUSTERPRO Manager サービスが開始されており クラスタのプロパティで WeManager サービスを有効にするにチェックが入っていること
 - ・CLUSTERPRO WebManager のポート番号が29003(デフォルト)であること
 - ・cgi.conf の以下の値に正しい値が設定されていること。
 - VCENTER_USERNAME

- VCENTER_PASSWORD
- VCENTER_PORTNUMBER

cgi.confに関する設定の詳細は「第2章 vCenter plug-in のセットアップ
vCenter plug-in サービスを利用する」を参照してください。

なお、CLUSTERPRO WebManager への接続に成功すると、vCenter plug-in は
接続に使用したIPアドレスとポート番号を記憶し、以降の接続に使用します。

- (8) [CLUSTERPRO]タブに表示される情報は、タブを開いた時点のものです。更新ボタ
ンをクリックすると、最新の情報に更新されます。
- (9) vCenter plug-in が情報を取得している間にサーバダウンが発生すると、情報の取
得に失敗し、一部オブジェクトが正しく表示されない場合があります。更新ボタンをク
リックして最新の情報を再取得してください。

第 2 章 vCenter plug-in のセットアップ

本章では、vCenter plug-in のセットアップ手順について説明します。

インストール媒体の構成

vCenter plug-in のインストール媒体は、vCenter plug-in.zipという名前でインストールCD内の¥Windows¥3.1¥common¥tools¥x64¥ に格納されています。インストール媒体の構成内容は以下です。

表 1 vCenter plug-in.zip 構成内容

名前	説明
Interpub	フォルダ
img/	画像フォルダ
vminit.html	html テンプレート
vmmain.html	html テンプレート
clpvcplgin.exe	vCenter plug-in 実行ファイル
cgi.conf	設定ファイル
vm.config	設定ファイル
Uninstall.bat	アンインストールバッチ
Install.bat	インストールバッチ
extensionmanager_jp.xml	vCenter Server用設定ファイル(日本語版)
extensionmanager_en.xml	vCenter Server用設定ファイル(英語版)

vCenter plug-in.zipは、以下の例のようにパスに2バイト文字を含まない場所に展開します。

C:¥Program Files¥CLUSTERPRO vCenter plug-in

本章では、以下の設定値を利用したvCenter plug-inの設定手順を説明します。vCenter Serverのポート番号を変更している場合など、設定値は適宜読み替えてください。

表 2 構成設定例

設定対象	設定パラメータ	設定値
vCenter plug-in	ポート番号	29200
vCenter Server	ログインユーザ名	Username
	ログインパスワード	Password
	ポート番号	80
CLUSTERPRO WebManager	IPアドレス	192.168.1.1
	ポート番号	29003

plug-in 設定を vCenter Server ExtensionManager に登録する

(1-1) vCenter Server Managed Object Reference にアクセス

Web ブラウザで下記 URL にアクセスします。アクセスすると認証情報を要求されるので、vShpere Client のログインと同じアカウントを入力します。

URL: `https://<vCenterServer-IPAddress>:<vCenterServer-PortNumber>/mob`

(1-2) ExtensionManager へのアクセス

(1-2-1) Managed Object Reference の Top ページで content を選択します。

[Home](#)
[Logout](#)

Managed Object Type: **ManagedObjectReference:ServiceInstance**
Managed Object ID: **ServiceInstance**

Properties

NAME	TYPE	VALUE
capability	Capability	capability
content	ServiceContent	content
serverClock	dateTime	2012-09-22T09:11:34.265625Z"

Methods

RETURN TYPE	NAME
dateTime	CurrentTime
HostVMotionCompatibility[]	QueryVMotionCompatibility
ServiceContent	RetrieveServiceContent
ProductComponentInfo[]	RetrieveProductComponents
Event[]	ValidateMigration

図 2 Top 画面

(1-2-2) content 画面で ExtensionManager を選択します

[Home](#)
[Logout](#)

Data Object Type: ServiceContent
Parent Managed Object ID: ServiceInstance
Property Path: content

Properties

NAME	TYPE	VALUE
about	AboutInfo	about
accountManager	ManagedObjectReference:HostLocalAccountManager	Unset
alarmManager	ManagedObjectReference:AlarmManager	AlarmManager
authorizationManager	ManagedObjectReference:AuthorizationManager	AuthorizationManager
clusterProfileManager	ManagedObjectReference:ClusterProfileManager	ClusterProfileManager
complianceManager	ManagedObjectReference:ProfileComplianceManager	MoComplianceManager
customFieldsManager	ManagedObjectReference:CustomFieldsManager	CustomFieldsManager
customizationSpecManager	ManagedObjectReference:CustomizationSpecManager	CustomizationSpecManager
diagnosticManager	ManagedObjectReference:DiagnosticManager	DiagMgr
dvSwitchManager	ManagedObjectReference:DistributedVirtualSwitchManager	DVSManager
dynamicProperty	DynamicProperty[]	Unset
dynamicType	string	Unset
eventManager	ManagedObjectReference:EventManager	EventManager
extensionManager	ManagedObjectReference:ExtensionManager	ExtensionManager
fileManager	ManagedObjectReference:FileManager	FileManager
guestOperationsManager	ManagedObjectReference:GuestOperationsManager	guestOperationsManager
hostProfileManager	ManagedObjectReference:HostProfileManager	HostProfileManager
ipPoolManager	ManagedObjectReference:IpPoolManager	IpPoolManager
licenseManager	ManagedObjectReference:LicenseManager	LicenseManager
localizationManager	ManagedObjectReference:LocalizationManager	LocalizationManager
ovfManager	ManagedObjectReference:OvfManager	OvfManager

図 3 Content 画面

(1-3) ExtensionManager への登録・確認

(1-3-1) RegisterExtension を選択します。

Home

Logout

Managed Object Type: ManagedObjectReference:ExtensionManager
Managed Object ID: ExtensionManager

Properties

NAME	TYPE	VALUE
extensionList	Extension[]	<ul style="list-style-type: none"> extensionList["cim-ui"] extensionList["com.vmware.vim.eam"] extensionList["com.vmware.vim.ls"] extensionList["com.vmware.vim.sms"] extensionList["com.vmware.vim.sps"] extensionList["com.vmware.vim.stats.report"] extensionList["com.vmware.vim.vsm"] extensionList["health-ui"] extensionList["hostdiag"] extensionList["VirtualCenter"]

Methods

RETURN TYPE	NAME
Extension	FindExtension
string	GetPublicKey
ManagedObjectReference:ManagedEntity[]	GetVimManagedEntity
void	RegisterExtension
void	SetExtensionCertificate
void	SetPublicKey
void	UnregisterExtension
void	UpdateExtension

図 4 ExtensionManager 画面

(1-3-2) RegisterExtension 画面の Value の値を全て削除します。

(1-3-3) vCenter plug-in.zip を展開したフォルダ内にある extensionmanager_jp.xml の内容をコピーし、Value の値に貼り付け、Invoke Method を選択します。なお、vCenter plug-in サービスのポート番号(デフォルト:29200)を変更する場合は以下の値を変更した後に Invoke Method を選択します。

extensionmanager_jp.xml 11 行目 : <url>http://*:29200/config</url>

Managed Object Type: ManagedObjectReference:ExtensionManager Managed Object ID: ExtensionManager Method: RegisterExtension		
void RegisterExtension		
Parameters		
NAME	TYPE	VALUE
extension (required)	Extension	<pre><extension> <description> <label></label> <summary></summary> </description></pre>
		Invoke Method

図 5 RegisterExtension 画面

(1-3-4) ExtensionManager 画面に extensionList["com.nec.clusterpro"]が登録されていることを確認します。

Home Logout		
Managed Object Type: ManagedObjectReference:ExtensionManager Managed Object ID: ExtensionManager		
Properties		
NAME	TYPE	VALUE
extensionList	Extension[]	<ul style="list-style-type: none"> extensionList["cim-ui"] extensionList["com.vmware.vim.eam"] extensionList["com.vmware.vim.ls"] extensionList["com.vmware.vim.sms"] extensionList["com.vmware.vim.sps"] extensionList["com.vmware.vim.stats.report"] extensionList["com.vmware.vim.vsm"] extensionList["health-ui"] extensionList["hostdiag"] extensionList["VirtualCenter"] extensionList["com.nec.clusterpro"]
Methods		
RETURN TYPE	NAME	
Extension	FindExtension	
string	GetPublicKey	
ManagedObjectReference:ManagedEntity[]	QueryManagedBy	
void	RegisterExtension	
void	SetExtensionCertificate	
void	SetPublicKey	
void	UnregisterExtension	
void	UpdateExtension	

図 6 ExtensionManager 画面 plug-in 登録後

vCenter plug-in をサービスに登録する

- (2-1) vCenter plug-in.zip を展開したフォルダ内にある Install.bat を管理者として実行します。
- (2-2) CLUSTERPRO vCenter plug-in というサービスが登録されることを確認します。
- (2-3) サービスの[プロパティ]を開き、以下の設定を行います。

全般タブ

スタートアップの種類: 自動

回復タブ

最初のエラー: サービスを再起動する

次のエラー: サービスを再起動する

その後のエラー: サービスを再起動する

サービスの再起動: 0 分後に行う

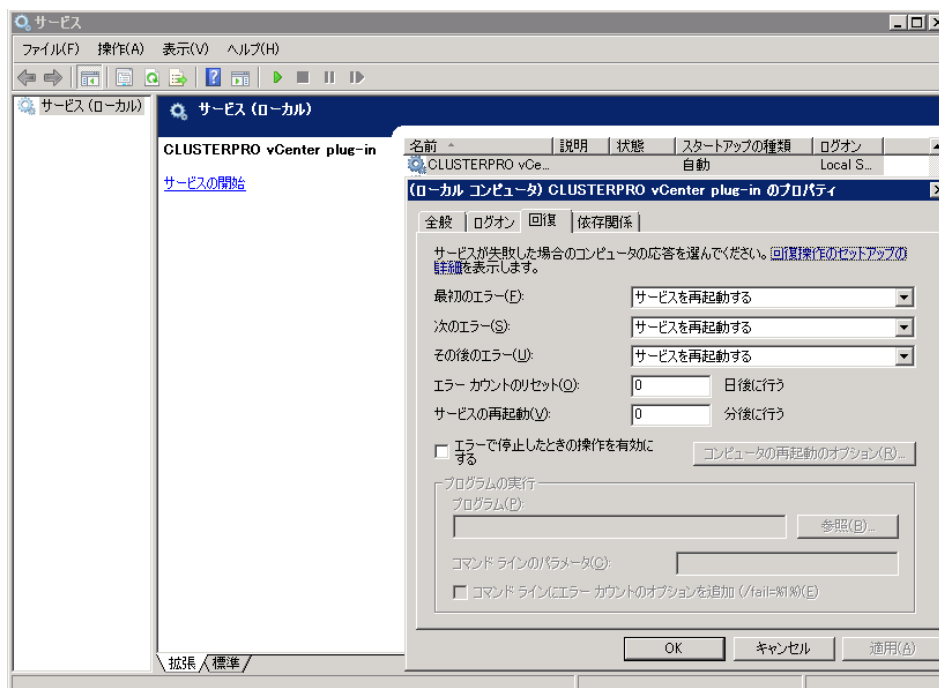


図 7 サービスのプロパティ

vCenter plug-in を設定する

- (3.1) vCenter plug-in.zip を展開したフォルダ内にある cgi.conf をテキストエディタで開き、VCENTER_USERNAME、VCENTER_PASSWORD、VCENTER_PORTNUMBER、CGI_PORTNUMBER にそれぞれ vCenterServer のログインユーザ名、ログインパスワード、ポート番号、vCenter plug-in のポート番号を設定します。

```
# vCenter username
VCENTER_USERNAME    username

# vCenterpassword
VCENTER_PASSWORD    administrator

# vCenter Portnumber default = 80
VCENTER_PORTNUMBER  80

# CGI Portnumber default = 29200
CGI_PORTNUMBER      29200
```

plug-in 設定を ExtensionManager に登録する際に vCenter plug-in のポート番号(デフォルト:29200)から変更している場合は CGI_PORTNUMBER に変更した値を指定してください。

- (3.2) サービス画面から CLUSTERPRO vCenter plug-in サービスを開始します。
- (3.3) vSphere Client を立ち上げ、ログインユーザ名、ログインパスワードを入力します。
- (3.4) vSphere Client の左側にあるツリーから CLUSTERPRO をインストールした VM を選び、CLUSTERPRO というタブを選択します。自動取得の条件を満たしていない場合は、vCenter plug-in 入力画面が表示されます。

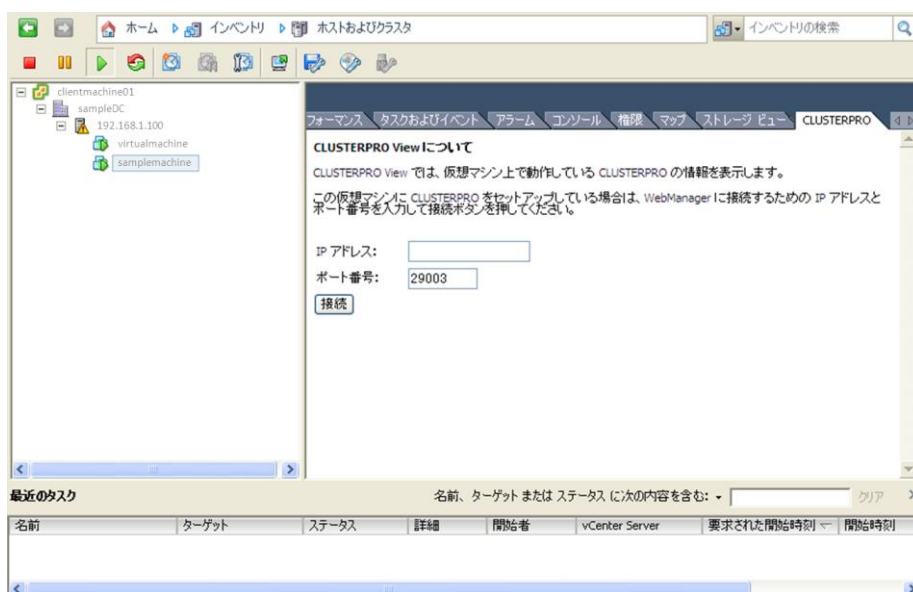


図 8 vCenter plug-in 入力画面

自動取得の条件を満たしている場合は、vCenter plug-in のメイン画面が表示され、情報の更新、CLUSTERPRO WebManager の起動を行うことができます。自動取得の条件に関しては、「第 1 章 vCenter plug-in の機能概要 vCenter plug-in の注意事項」を確認してください。

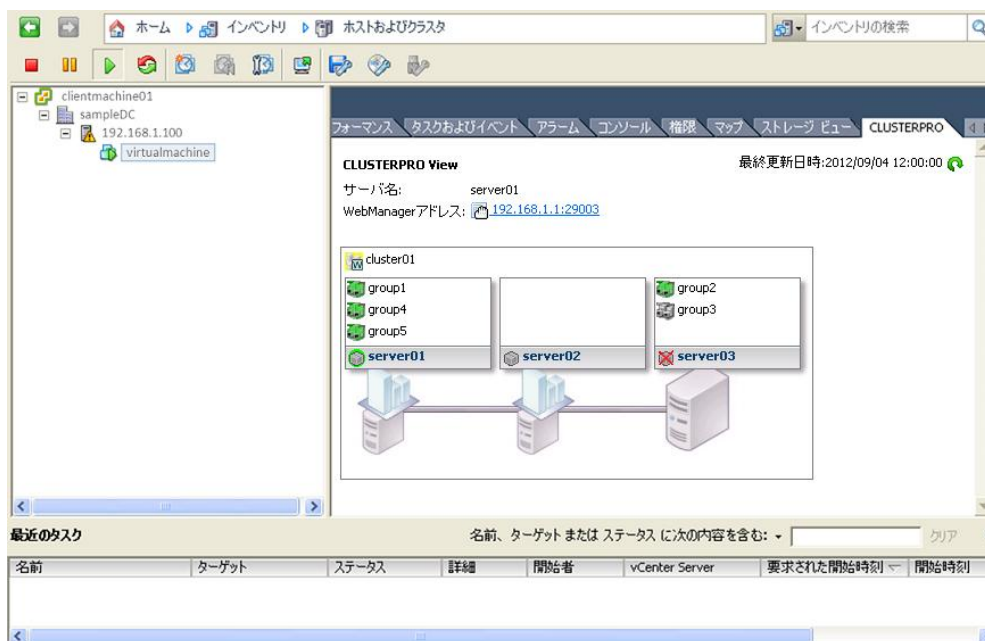


図 9 vCenter plug-in メイン画面

vCenter plug-in を削除する

- (4.1) CLUSTERPRO vCenter plug-in サービスを停止し、サービス画面を閉じます。
- (4.2) vCenter plug-in.zip を展開したフォルダ内にある Uninstall.bat を管理者として実行します。
- (4.3) サービス画面を立ち上げ、CLUSTERPRO vCenter plug-in というサービスが削除されていることを確認します。
- (4.4) 「第 2 章 vCenter plug-in のセットアップ plug-in 設定を vCenter Server ExtensionManager に登録する」の手順を参考に ExtensionManager にアクセスします。
- (4.5) UnregisterExtension を選択します。

[Home](#)
[Logout](#)

Managed Object Type: ManagedObjectReference:ExtensionManager
 Managed Object ID: ExtensionManager

Properties

NAME	TYPE	VALUE
extensionList	Extension[]	<ul style="list-style-type: none"> extensionList["cim-ui"] extensionList["com.vmware.vim.eam"] extensionList["com.vmware.vim.ls"] extensionList["com.vmware.vim.sms"] extensionList["com.vmware.vim.sps"] extensionList["com.vmware.vim.stats.report"] extensionList["com.vmware.vim.vsm"] extensionList["health-ui"] extensionList["hostdiag"] extensionList["VirtualCenter"] extensionList["com.nec.clusterpro"]

Methods

RETURN TYPE	NAME
Extension	FindExtension
string	GetPublicKey
ManagedObjectReference:ManagedEntity[]	QueryManagedBy
void	RegisterExtension
void	SetExtensionCertificate
void	SetPublicKey
void	UnregisterExtension
void	UpdateExtension

図 10 ExtensionManager 画面

- (4.6) UnregisterExtension の Value に com.nec.clusterpro を指定して Invoke Method を選択します。

Managed Object Type:
ManagedObjectReference:ExtensionManager
 Managed Object ID: ExtensionManager
 Method: UnregisterExtension

void UnregisterExtension

Parameters

NAME	TYPE	VALUE
extensionKey (required)	string	<input type="text"/>

[Invoke Method](#)

図 11 UnregisterExtension 画面

- (4.7) ExtensionManager 画面から extensionList["com.nec.clusterpro"]が削除されていることを確認します。

[Home](#)

[Logout](#)

Managed Object Type: ManagedObjectReference:ExtensionManager
Managed Object ID: ExtensionManager

Properties

NAME	TYPE	VALUE
extensionList	Extension[]	<ul style="list-style-type: none"> extensionList["cim-ui"] extensionList["com.vmware.vim.eam"] extensionList["com.vmware.vim.js"] extensionList["com.vmware.vim.sms"] extensionList["com.vmware.vim.sps"] extensionList["com.vmware.vim.stats.report"] extensionList["com.vmware.vim.vsm"] extensionList["health-ui"] extensionList["hostdiag"] extensionList["VirtualCenter"]

Methods

RETURN TYPE	NAME
Extension	FindExtension
string	GetPublicKey
ManagedObjectReference:ManagedEntity[]	QueryManagedBy
void	RegisterExtension
void	SetExtensionCertificate
void	SetPublicKey
void	UnregisterExtension
void	UpdateExtension

図 12 ExtensionManager 削除後

第 3 章 vCneter plug-in 画面説明

本章では、vCenter plug-in で表示される画面について説明します。

vCenter plug-in メイン画面

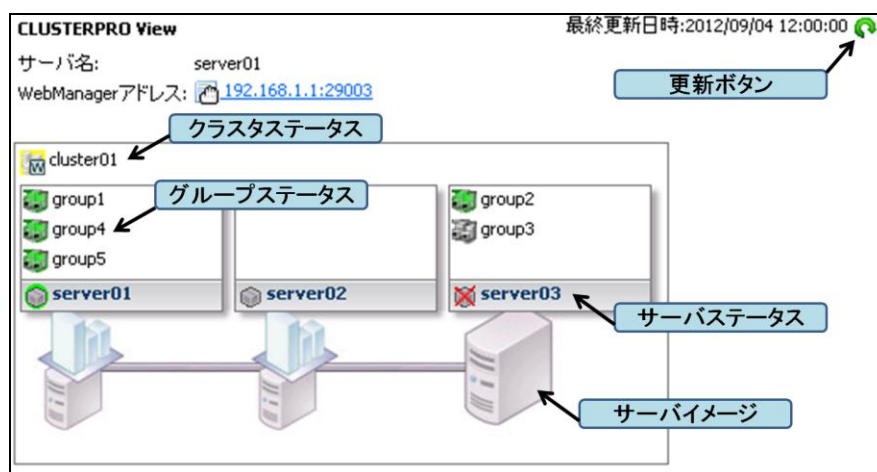


図 13 vCenter plug-in メイン画面

項目説明

サーバ名: 選択中の VM のサーバ名を表示します。

WebManager アドレス: 選択中の VM の WebManager アドレスを表示します。アイコンまたは表示されているアドレスをクリックすると WebManager を Web ブラウザで起動します。

最終更新日時: 情報を取得した日時を表示します。



更新ボタン: クリックすると最新の情報を取得します。

クラスタステータス: クラスタの状態を表示します。また、アイコンの右下に表示される文字でプラットフォームを表示します。 (W: Windows, L: Linux, S: Solaris)





アイコン	ステータス	説明
	正常	全てのサーバ、グループリソース、モニタリソースが正常な状態です
	警告	クラスタ内に異常または警告状態のサーバ、グループリソース、モニタリソースが存在します
	異常	全てのサーバが異常な状態または、全てのサーバがダウンしています

グループステータス: 登録されているグループの状態を表示します。



アイコン	ステータス	説明
	正常	グループリソースは起動中です
	異常	グループリソースは異常状態です

	停止	グループリソースは停止中です
	不明	グループリソース情報が取得できません

サーバステータス: クラスタを構成する各サーバの状態を表示します。

アイコン	ステータス	説明
	正常	サーバは正常に動作中です
	警告	サーバ内に異常または警告状態のハートビートリソース、ネットワークパーティション解決リソースが存在します
	停止	サーバは停止中です
	不明	サーバ情報が取得できません

サーバイメージ: サーバステータスを表すアイコンとサーバイメージは、CLUSTERPRO で仮想マシンとして設定されたサーバの場合とその他の場合で下記のように異なります。

アイコン・イメージ	説明
	仮想マシンとして設定された場合のアイコンとイメージ
	その他の場合のアイコンとイメージ

vCenter plug-in 入力画面

CLUSTERPRO View について

CLUSTERPRO View では、仮想マシン上で動作している CLUSTERPRO の情報を表示します。

この仮想マシンに CLUSTERPRO をセットアップしている場合は、WebManager に接続するための IP アドレスとポート番号を入力して接続ボタンを押してください。

IP アドレス:

ポート番号:

図 14 vCenter plug-in 入力画面

項目説明

IP アドレス: CLUSTERPRO WebManager にアクセスする IP アドレスを入力します。

ポート番号: CLUSTERPRO WebManager にアクセスするポート番号を入力します。デフォルトでは、29003 が指定されます。

過去に CLUSTERPRO WebManager にアクセスしたことのある VM が何らかの理由によって CLUSTERPRO WebManager にアクセスできなかった場合は以下の画面が表示されます。

CLUSTERPRO View について
CLUSTERPRO View では、仮想マシン上で動作している CLUSTERPRO の情報を表示します。
現在登録されている WebManager アドレスで CLUSTERPRO の情報取得に失敗しました。アドレスが変更されている場合は、WebManager に接続するための IP アドレスとポート番号を入力して接続ボタンを押してください。
IP アドレス:
ポート番号:

図 15 vCenter plug-in 入力画面

項目説明

IP アドレス: 前回、CLUSTERPRO WebManager にアクセスしたときの IP アドレスを表示します。必要に応じて変更してください。

ポート番号: 前回、CLUSTERPRO WebManager にアクセスしたときのポート番号を表示します。必要に応じて変更してください。