

Express5800/R110m-1 (2nd-Gen) ご使用時の注意事項

このたびは弊社製品をお買い上げいただき、誠にありがとうございます。
本製品のご使用にあたり、ご注意いただきたいことがあります。誠におそれ入りますが、ご使用前に下記内容を必ずご一読ください。

なお、本書は必要なときにすぐに参照できるよう大切に保管してください。

◇ Index

- 1) はじめに
- 2) 装置起動時に関する注意事項
- 3) iLO6の機能に関する注意事項
- 4) OSに関する注意事項
- 5) 全般の機能に関する注意事項

1) はじめに

● 本製品のマニュアルについて

本製品に関する詳細は、以下の Web サイトに掲載のマニュアルに記載しています。

<https://www.support.nec.co.jp/>

「NEC サポートポータル内検索」より、「3170103013」を入力して検索してください。

また、ESMPRO/ServerManager、ESMPRO/ServerAgentService、エクスプレス通報サービス/エクスプレス通報サービス (HTTPS)/エクスプレス通報サービス (MG) に関しては、

ESMPRO 日本語ポータルサイト <https://jpn.nec.com/esmsm/>

NEC サポートポータル <https://www.support.nec.co.jp/View.aspx?id=9010102124>

の最新の情報およびバージョンを確認し、利用してください。

● Starter Packについて

本製品で使用する Starter Pack は、以下の Web サイトに最新版が掲載されています。

Web サイトに掲載の内容を確認し、バージョン S8.10-013.03 以降を適用してください。

<https://www.support.nec.co.jp/>

(「NEC サポートポータル内検索」より、「S8.10-013」を検索)

● VMware ESXi/ESX のドライバー・サービスモジュールについて

本製品で使用する VMware ESXi/ESX のドライバー・サービスモジュールは、以下の Web サイトに最新版が掲載されています。Web サイトに掲載の内容を確認し、適切なバージョンを適用してください。

- ・ Agentless Management Service および iLO Channel Interface Driver

<https://www.support.nec.co.jp/>

(「NEC サポートポータル内検索」より、「Agentless Management Service」を検索し、【最新版】と表示される「iLO6 FW X.XX 以上専用 Agentless Management Service および iLO Channel Interface Driver (VMware ESXi/ESX 8.0/9.0 版)」を適用してください(X.XX は数字)。

- ・ WBEM プロバイダ(not applicable) および CLI ツール

<https://www.support.nec.co.jp/>

(「NEC サポートポータル内検索」より、「CLI ツール (SSACLI)」を検索し、対象 OS と対象 Starter Pack の WBEM プロバイダ(not applicable) および CLI ツールを選択)

- ・ MegaRAID ユーティリティ (StorCLI)

<https://www.support.nec.co.jp/View.aspx?id=3010101744>

(「PC サーバ/ブレードサーバ(Express5800 シリーズ)」の「MegaRAID ユーティリティ (StorCLI)」から対象 OS と対象 Starter Pack の「MegaRAID ユーティリティ (StorCLI)」を選択)

- ・ VMware ESXi/ESX デバイスドライバ

<https://www.support.nec.co.jp/View.aspx?id=3140105866>

(「PC サーバ/ブレードサーバ(Express5800 シリーズ)」から対象 OS の「デバイスドライバー一覧」を選択)

● オンボードのRAIDコントローラ(Intel(R) Virtual RAID on CPU(VROC))ご使用時の注意事項

オンボードの RAID コントローラ(Intel(R) Virtual RAID on CPU(VROC))を使用する場合、Smart Storage Administrator やMegaRAID ユーティリティではなく、Intel(R) Virtual RAID on CPU(VROC)専用のユーティリティを使用してください。

詳しくは、Starter Pack内の「Intel(R) Virtual RAID on CPU ユーティリティ VROC8 / VROC9.0 ユーザーガイド」を参照してください。

● 本製品の保守作業時間に関して

本製品は、障害発生時などの保守作業において、保守部材と搭載ファームウェア、ドライバーの組み合わせによっては、保守作業に時間を要する場合があります。

2) 装置起動時に関する注意事項

● 「Memory Initialization - Start」のメッセージでPOST停止した場合の対処について

本体装置の電源投入後、まれに「Memory Initialization - Start」のメッセージを表示し、POST 停止することがあります。本事象発生時は、以下の手順で復旧してください。

- ① 本体装置前面の POWER スイッチ(または、iLO Web インターフェイスにある Power アイコン)を 4 秒以上長押しして、本体装置の電源をオフにします。
- ② 本体装置前面の POWER スイッチ(または、iLO Web インターフェイスにある Power アイコン)を押して、本体装置が正常に起動することを確認してください。
- ③ 再度「Memory Initialization - Start」のメッセージで停止する場合は、システムメンテナンススイッチ SW6 にて、システム設定をデフォルトに戻し、正常に起動することを確認してください。(※)
SW6 の操作手順については、メンテナンスガイドの「7.4 システム設定情報の初期化」>「7.4.2 システムメンテナンススイッチの操作手順」を参照してください。

(※) システム再起動後に Serial Number、Product ID が消失している場合は、メンテナンスガイドの「5. トラブルシューティング」>「5.11 補足事項」>「Serial Number、Product ID が消失してしまった」の項目を参照し、Serial Number、Product ID の復旧を行ってください。

事象発生時の POST メッセージ

```
NEC Express5800 System BIOS UXX vY.ZZ (mm/dd/yyyy)
Early system initialization, please wait...
System Chipset initialization
UPI Link initialization - Start
UPI Link initialization - Complete
Early Processor initialization
Memory initialization - Start
```

3) iLO6の機能に関する注意事項

● iLOの再起動を行う場合の注意事項

以下に示すタイミングにおいては、iLOの再起動(※1)を行わないでください。

- ・ サーバー起動からOSの起動完了までの間(POST実行中も含む)。
- ・ システムユーティリティの操作途中。

(※1) システムユーティリティの「BMC Configuration Utility」での設定変更後のiLOの再起動については、本書の「システムユーティリティの「BMC Configuration Utility」の操作についての注意事項」を参照して操作してください。

該当タイミングでiLOの再起動を行うと、予期しない動作を引き起こす可能性があります。

例えば、POST実行中にiLOの再起動を行うと、iLO Webインターフェイスの「Information > Overview」ページにおけるUUID、UID(論理)の表示が不正な値となる場合があります。また、システムユーティリティの設定変更などの操作の途中でiLOの再起動を行うと、直後のシステム再起動処理(Reboot)で「Memory Initialization - Start」のメッセージで停止する場合(※2)や、本体装置に記録されているSerial Number、Product IDなどの設定情報が消失(※3)してしまう場合があります。

もし上記のような不正な表示や動作が発生した場合は、一度本体装置の電源をオフにし、再度オンにしてください。本体装置の電源オフ/オン後も再発する場合は(※2)、(※3)に従って復旧してください。

<対象となるiLOの再起動の方法>

- ・ iLO Webインターフェイスなどを利用したネットワーク経由でのiLOの再起動。
- ・ UIDスイッチを使用したiLOの再起動。

(※2) システムメンテナンススイッチ SW6 にて、システム設定をデフォルトに戻し正常に起動することを確認してください。SW6 の操作手順については、メンテナンスガイドの「7.4 システム設定情報の初期化」>「7.4.2 システムメンテナンススイッチの操作手順」を参照してください。

(※3) メンテナンスガイドの「5. トラブルシューティング」>「5.11 補足事項」>「Serial Number、Product ID が消失してしまった」の項目を参照し、Serial Number、Product ID の復旧を行ってください。

● iLOのダウングレードポリシー機能の注意事項

iLOの拡張ライセンスがインストールされている場合、「Security > Access Settings > Update Service > Downgrade Policy」の設定を[Permanently disallow downgrades]に変更しないでください。

[Permanently disallow downgrades]に設定した場合、ファームウェアのダウングレードを行うことができなくなります。

また、本設定は一度設定を行うと永続的に保持されるため、「Set to factory defaults」からiLOを出荷時のデフォルト設定に戻しても、その他のiLOの各種インターフェイスや各種ユーティリティから本設定を行っても、[Permanently disallow downgrades]設定は維持されたままになります。

● iLO Webインターフェイスのセキュリティアイコンに関する注意事項

RBSUの設定やiLOの設定の内容によって、iLO Webインターフェイスのダッシュボードやセキュリティにおいてリスク(赤色)が表示される場合があります。

「Security > Overview > Security Parameters」にて構成の内容を確認することができますので、お客様のセキュリティポリシーに応じて適切なセキュリティの対処を行ってください。

推奨値などの詳細については、iLO6ユーザーズガイドを参照してください。

iLOの負荷の状態により「Information > Security Dashboard」の“全体セキュリティステータス”が『リスク』であっても、iLO Webインターフェイス画面の右上部の“iLOセキュリティ”アイコンが無色になる場合があります。「Information > Security Dashboard」の“全体セキュリティステータス”が現在のセキュリティ状態を示します。

● iLOの時刻設定について

iLOの時刻設定については、適切な時刻補正を行うために、iLO WebインターフェイスにてSNTPの設定を行い、NTPサーバーを利用した定期的な時刻の自動補正が行える状態で使用することを推奨します。

iLOのSNTPの設定方法については、iLO6ユーザーズガイドを参照してください。

● ネットワークブリッジ構成時のiLO Webインターフェイスのネットワーク情報の表示について

ネットワークをブリッジ設定で構成して使用する場合、iLO Webインターフェイスの「Information > Network > Physical Network Adapters」に表示される内容がOS上の内容と一致しない場合があります。ブリッジ情報の詳細は、OS上のネットワークアダプターのプロパティで確認してください。

● iLO Webインターフェイスの「ホスト認証が必要」設定における注意事項

「Security > Access Settings > iLO」にある「ホスト認証が必要/Require Host Authentication」を[有効]に設定しないでください。

[有効]に設定を行った場合、次に示す状況が発生します。

- ・ ESMPRO/ServerManagerのアラートビューアに、「Remote Insight/Integrated Lights-Out 認証されないログイン試行検出」のメッセージが多数表示されます。
- ・ Starter Pack (Standard Program Package) を適用するとエラーが発生します。

また、次のサービスや機能を利用できません。

- ・ エクスプレス通報サービスにおいてハードウェア障害に関する通報
- ・ RAID 通報サービス
- ・ サーバ診断カルテのハードウェア診断機能
- ・ iLO が収集するハードウェアに関するデバイス情報や設定情報の参照、およびイベントログ採取機能

NIST SP 800-193 運用環境を構築される場合は、以下の URL に掲載された運用手引きを参照し OS 環境構築後、NEC iLO アカウント登録ツールをインストールのうえ、[有効]に設定してください。

<https://www.support.nec.co.jp/View.aspx?NoClear=on&id=3140109677>

参考資料：NEC Express5800/NX7700x シリーズ NIST SP 800-193 準拠 運用構築手引き

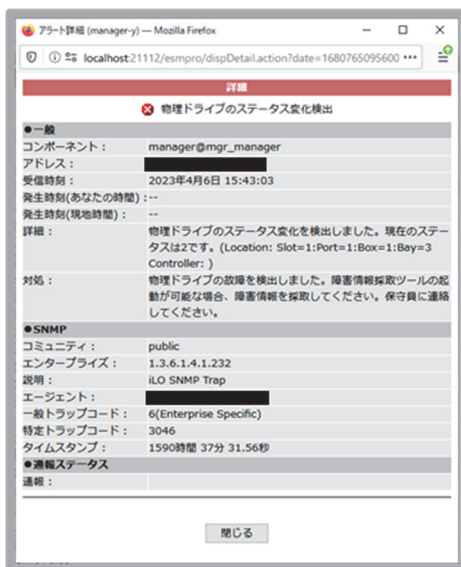
● 物理ドライブの通報に関する注意事項

論理ドライブを構成した環境で物理ドライブを取り外した際、物理ドライブ故障のエクスプレス通報は通知されません。

また、ESMPRO/ServerManagerのアラートビューアでは「物理ドライブのステータス変化検出」が通知され、詳細欄のステータス値は「2」が表示されます。

いずれも、iLO6の仕様による動作です。

※ ステータス値の「2」は正常(OK)、「3」は異常(Failed)を示します。



● RESTful API Errorが発生した場合の対処について

POST実行中、まれに以下のようなRESTful API Errorが表示され、Integrated Management Log (IML)に記録されることがあります。本イベントが記録された場合、各種監視ソフトウェア(※)からのiLOへのアクセスが正しく行えないことがあるため、iLOの再起動を実施してください。

(※) ESMPRO/ServerAgentService、RAID通報サービス、サーバ診断カルテ、装置情報収集ユーティリティ

例 : Severity : Caution、Event Class : 0xA(UEFI)、Event Code : 0x333または0x338

Description : %1 RESTful API Error - Unable to communicate with %2 FW.

BIOS configuration resources may not be up-to-date.

● iLO WebインターフェイスのAgentless Management Service (AMS)のステータスについて

iLO Web インターフェイスの「System Information > Summary > Subsystems and Devices」の Agentless Management Service (AMS)のステータスにおいて、不明(または利用不可能)(※)と表示された場合、iLOの再起動を行ってください。またその後10分程度経過してから、以下の対象OSごとの再起動方法を参考に、Agentless Management Service (AMS)を再起動してください。

<Agentless Management Service (AMS)の再起動方法>

・ Windows の場合

「Windowsの管理ツール > サービス」で「Agentless Management Service」を右クリックし、再起動してください。

・ Red Hat Enterprise Linux 9.x の場合

以下のコマンドを実行します。

```
# systemctl restart smad
```

```
# systemctl restart amsd
```

・ VMware ESXi/ESX 8.0/9.0 の場合

以下のコマンドを実行します。

```
# /etc/init.d/amsv restart
```

(※) Agentless Management Service (AMS)のステータスが不明(または利用不可能)の状態の場合、iLO Web インターフェイスの「System Information > Storage」や「System Information > Network」の一部の情報が取得できず、正しく表示されません。

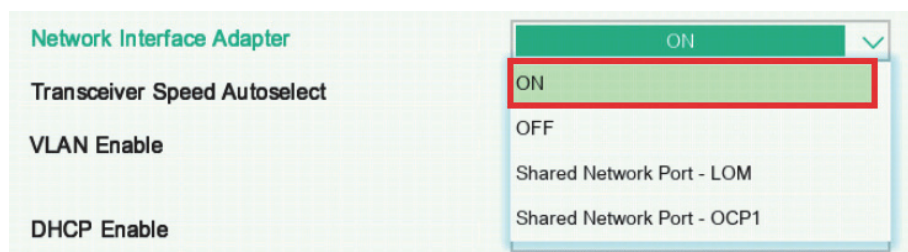
● BMC Configuration Utilityに関する注意事項

「Set to factory defaults」を実行するとiLO Network Portの設定「Network Interface Adapter」が工場出荷時のデフォルト設定値[Shared Network Port - xxx]に変更されます。

本装置では、マネージメント専用LANを使用する構成のため、以下の手順で再設定してください。

① システムユーティリティの「BMC Configuration Utility」から変更します。

「System Configuration > BMC Configuration Utility > Network Options > Network Interface Adapter」の設定値を[Shared Network Port - xxx]から[ON]に変更します。



② <F10>キーを押して設定を保存します。

※ 自動でiLOの再起動が開始されますので、2分程度お待ちください。

③ iLOの再起動完了後(UIDスイッチ押下でActive Health Systemが表示される状態)、<F12>キーを押下しシステムを再起動します。

④ POST実行中に<F9>キーを押下し、システムユーティリティに入ります。

⑤ システムの電源をオフし、ACケーブルをすべて抜きAC供給をオフします。

⑥ 30秒待ってからACケーブルを接続してAC供給をオンします。

● オンボードのRAIDコントローラ(Intel(R) Virtual RAID on CPU (VROC))のSATA RAID表示に関する注意事項

iLO6 ファームウェアバージョン 1.68 以降の適用装置 :

オンボードのRAIDコントローラ(Intel(R) Virtual RAID on CPU (VROC))のSATA RAID構成時、iLO Web インターフェイスの「System Information > Storage」の表示が以下ようになります。

- ・ 「Storage Summary > Volumes」において、「Count」が「0」、「Health Summary」が「利用不可」と表示される。

VROC の SATA RAID 構成時のドライブ情報を参照する場合には、OS 上の Intel VROC GUI または Intel VROC CLI を使用してください。

詳細は、「Intel(R) Virtual RAID on CPU ユーティリティ VROC8 / VROC9.0 ユーザーガイド」を参照してください。

● RAIDコントローラ(SR)構成時のRESTful APIでのRAIDコントローラ情報に関する注意事項

iLO6ファームウェアバージョン1.68以降の適用装置 :

下記のRAIDコントローラ(SR)に特定のファームウェアが適用されている場合、iLO RESTful APIで下記のRedfish リソース情報を取得すると、返却されるJSONデータ中のPCIeFunctions配列内の@odata.idに正しいリンク情報が表示されずエラーを示す「F0」が表示され、RAIDコントローラに関するPCI機能の参照ができません。

RAIDコントローラのPCI機能を確認したい場合は、Smart Storage AdministratorからPCI機能を参照してください。

- ・ 対象RAIDカードおよびRAIDファームウェアバージョン
N8103-243 RAIDコントローラ(SR, 2GB, RAID 0/1/5/6, OCP) : RAIDファームウェアバージョン7.43
- ・ 対象Redfishリソース
/redfish/v1/Systems/1/Storage/{controller ID}/Controllers/0
- ・ 返却されるJSONデータ(該当箇所)
"PCIeFunctions": [
 {
 "@odata.id": "F0"
 }
],

● 仮想シリアルコンソールに関する注意事項

iLO6ファームウェアバージョン1.70以降の適用装置 :

SMASH-CLPからテキストベースの仮想シリアルコンソール表示のためのvspコマンドを実行すると、「VSP is disabled」が表示され、シリアルコンソール出力の表示が行われません。

vspコマンドの代わりに以下のいずれかの方法で仮想シリアルコンソール表示を実施してください。

- ・ SMASH-CLPを使用する場合
start /system1/oemNEC_vsp1
または
cd /system1/oemNEC_vsp1
start
- ・ IPMI I/Fを使用する場合(ipmitoolでの使用例)
ipmitool -I lanplus -C 17 -H <iLO IP address> -p 623 -U <iLO Account> -P <iLO Account Password> sol activate

● Automatic Power-Onの注意事項

iLO6 ファームウェアバージョン 1.68 および 1.70 の適用装置では、「Automatic Power-On」(※)を[Always Power Off]に設定しても、[Restore Last Power State]に設定した場合と同様の動作となり、AC電源が再供給されたときに自動的に電源が投入されることがあります。

(※) 「BIOS/Platform Configuration (RBSU) > System Options > Server Availability > Automatic Power-On」

● ネットワーク情報表示に関する注意事項

- ・ iLO6ファームウェアバージョン1.74以降の適用装置では、iLO Webインターフェイスの「システム情報 > ネットワーク」において、ネットワークポート情報が表示されない場合があります。OSのツール(Windows Server:ipconfig、Red Hat Enterprise Linux:ip addrなど)を使用して確認してください。

アダプター 3 - Intel(R) Ethernet Server Adapter I350-T4

SKU --
 ロケーション PCI-E Slot 2
 ファームウェア 1.3063.0
 ステータス ● OK

ネットワークポート

↑ポート	MACアドレス	IPv4アドレス	IPv6アドレス	リンクステータス	チームブリッジ
1	04:00:01:00:00:00	192.168.1.24	fe80::b853:2946:8323:32a7%20	● リンクアップ	N/A
2	04:00:01:00:00:00	192.168.1.25	fe80::b853:2946:8323:32a7%20	● リンクアップ	N/A
3	04:00:01:00:00:00	192.168.1.26	fe80::75a7:8c7c:a322:96a7%40	● リンクアップ	N/A
4	04:00:01:00:00:00	192.168.1.27	fe80::9817:6646:9322:a276%41	● リンクアップ	N/A

正常時の表示例

アダプター 3 - Intel(R) Ethernet Server Adapter I350-T4

SKU --
 ロケーション PCI-E Slot 2
 ファームウェア 1.3063.0
 ステータス ● OK

ネットワークポート

事象発生時の表示例

- ・ iLO6ファームウェアバージョン1.74以降の適用装置では、iLO Webインターフェイスの「システム情報 > ネットワーク」において、PCIスロットに同一型番のNICが複数台搭載された場合、ネットワークポート情報内のIPv4およびIPv6アドレスに「N/A」が表示される場合があります。OSのツール(Windows Server:ipconfig、Red Hat Enterprise Linux:ip addrなど)を使用して確認してください。

アダプター 2 - Intel(R) Ethernet Server Adapter I350-T4

SKU --
 ロケーション PCI-E Slot 1
 ファームウェア 1.3063.0
 ステータス ● OK

ネットワークポート

↑ポート	MACアドレス	IPv4アドレス	IPv6アドレス	リンクステータス	チームブリッジ
1	04:00:01:00:00:00	192.168.1.24	fe80::b853:2946:8323:32a7%20	● リンクアップ	N/A
2	04:00:01:00:00:00	192.168.1.25	fe80::b853:2946:8323:32a7%20	● リンクアップ	N/A
3	04:00:01:00:00:00	192.168.1.26	fe80::75a7:8c7c:a322:96a7%40	● リンクアップ	N/A
4	04:00:01:00:00:00	192.168.1.27	fe80::9817:6646:9322:a276%41	● リンクアップ	N/A

アダプター 3 - Intel(R) Ethernet Server Adapter I350-T4

SKU --
 ロケーション PCI-E Slot 2
 ファームウェア 1.3063.0
 ステータス ● OK

ネットワークポート

↑ポート	MACアドレス	IPv4アドレス	IPv6アドレス	リンクステータス	チームブリッジ
1	04:00:01:00:00:00	192.168.1.24	fe80::b853:2946:8323:32a7%20	● リンクアップ	N/A
2	04:00:01:00:00:00	192.168.1.25	fe80::b853:2946:8323:32a7%20	● リンクアップ	N/A
3	04:00:01:00:00:00	192.168.1.26	fe80::75a7:8c7c:a322:96a7%40	● リンクアップ	N/A
4	04:00:01:00:00:00	192.168.1.27	fe80::9817:6646:9322:a276%41	● リンクアップ	N/A

正常時の表示例

アダプター 2 - Intel(R) Ethernet Server Adapter I350-T4

SKU --
 ロケーション PCI-E Slot 1
 ファームウェア 1.3063.0
 ステータス ● OK

ネットワークポート

↑ポート	MACアドレス	IPv4アドレス	IPv6アドレス	リンクステータス	チームブリッジ
1	04:00:01:00:00:00	192.168.1.24	fe80::b853:2946:8323:32a7%20	● リンクアップ	N/A
2	04:00:01:00:00:00	N/A	N/A	● リンクアップ	N/A
3	04:00:01:00:00:00	N/A	N/A	● リンクアップ	N/A
4	04:00:01:00:00:00	N/A	N/A	● リンクアップ	N/A

アダプター 3 - Intel(R) Ethernet Server Adapter I350-T4

SKU --
 ロケーション PCI-E Slot 2
 ファームウェア 1.3063.0
 ステータス ● OK

ネットワークポート

↑ポート	MACアドレス	IPv4アドレス	IPv6アドレス	リンクステータス	チームブリッジ
1	04:00:01:00:00:00	192.168.1.24	fe80::b853:2946:8323:32a7%20	● リンクアップ	N/A
2	04:00:01:00:00:00	192.168.1.25	fe80::b853:2946:8323:32a7%20	● リンクアップ	N/A
3	04:00:01:00:00:00	192.168.1.26	fe80::75a7:8c7c:a322:96a7%40	● リンクアップ	N/A
4	04:00:01:00:00:00	192.168.1.27	fe80::9817:6646:9322:a276%41	● リンクアップ	N/A

事象発生時の表示例

● LLDPに関する注意事項

iLO Web インターフェイスの「iLO Dedicated Network Port > LLDP」において、「Link Layer Discovery Protocol」を有効に設定すると、同一ネットワーク上に LLDP サポート機器が存在せず隣接機器のデバイス情報の取得ができない場合に「LLDP 情報が見つかりません」と表示され、これ以降「Link Layer Discovery Protocol」の有効・無効の切り替えができなくなります。

万が一、設定変更ができなくなった場合には、「BMC Configuration Utility > Set to factory defaults」を実行し、工場出荷時のデフォルト設定に戻すことで解消できます。

4) OSに関する注意事項

● RAID監視通報方式について

VMware ESXi/ESX において、RAID 監視通報は SNMP Trap を利用してください。
詳細は、下記の Web サイトを確認してください。

- ・ NEC サポートポータル

<https://www.support.nec.co.jp/View.aspx?id=3140108419>

● Linux OSご使用時の注意事項

OSが自動的に認識するLOMやオプションNICのデバイス名を使用してください。独自udevルールを追加する際、PCI アドレスを基準にNICデバイス名を変更したり、固定したりする設定は行わないでください。

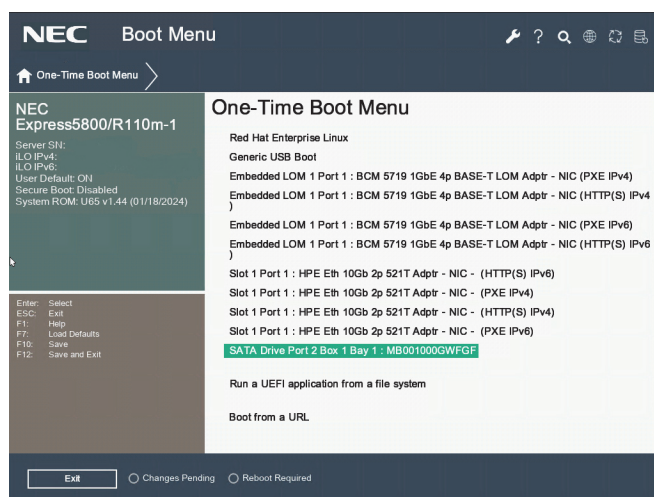
また、PCIアドレスを含む/dev/disk/by-path/配下のストレージデバイス名は使用しないでください。

PCIアドレスを基準にしたデバイス名を使った運用が必要な場合は、PCIスロットへのカード増設/抜去およびCPUの構成変更を行わないでください。PCIバスのアドレス情報が変化し、PCI接続のデバイス名に影響が出ることで、ネットワークやストレージへのアクセスができなくなり、システムが正常に起動できなくなる場合があります。

● Red Hat (R) Enterprise Linux (R) ご使用時の注意事項

ワンタイムブートメニューから起動する場合、OSブートマネージャー(例: Red Hat Enterprise Linux)を選択してください。

OSがインストールされたHDDやSSDなどのブートデバイスを選択したとしてもOSがブートしない場合があります。



ワンタイムブートメニュー画面

● kdumpサービス起動時にPanicが発生した場合に関する注意事項

Linux OSにおいて、Panic発生時の再起動時に電源投入時セルフテスト (POST) 画面で停止した場合、iLO Web インターフェイスのサーバー電源のページの [Virtual Power Button] セクションにて、[Cold Boot] を実行してください。

- ① 「Power & Thermal > Server Power」 ページに移動します。
- ② [Cold Boot] ボタンをクリックします。
- ③ 要求を確認するメッセージが表示されたら、[OK] をクリックします。

5) 全般の機能に関する注意事項

● N8103-184/E184 SASコントローラご使用時の注意事項

N8103-184/E184 SASコントローラを使用する場合、iLO Webインターフェイスの「System Information > Storage > Storage Controller」のStatusが「不明 (Unknown)」と表示される場合がありますが動作に影響はありません。

● オンボードSATA (AHCIモード) ご使用時の注意事項

オンボードSATA (AHCIモード)を使用するSATA HDD構成でシステムクラッシュが発生した際、OS自動再起動を設定しているにもかかわらず、まれにOSが再起動しない場合があります。その場合、iLO Webインターフェイスで電源ボタンをクリックし、プルダウンメニューの最下段の「リセット」をクリックすることによりOSが起動します。

● PCIカードの取り付けに関する注意事項

PCIカードを本装置に取り付ける際は、PCIスロットに差し込んだ後、PCIカードまたはライザーカードに付属のネジを用いてライザーカードに固定してください。

なお、工場出荷時に搭載されているPCIカードはネジで固定しています。

● N8103-247 480GB OSブート専用SSDボードご使用時の注意事項

N8103-247 480GB OSブート専用SSDボードが搭載されているサーバーで、システムROMの更新、または冗長システムROMとの入替えを実行した場合、N8103-247 480GB OSブート専用SSDボードがブート順序の末尾に移動することがあります。ブート順序の末尾に移動していた場合、UEFI Boot Orderメニュー(※)でブート順序の再設定を実施してください。

(※) 「System Configuration > BIOS/Platform Configuration (RBSU) > Boot Options > UEFI Boot Settings > UEFI Boot Order」

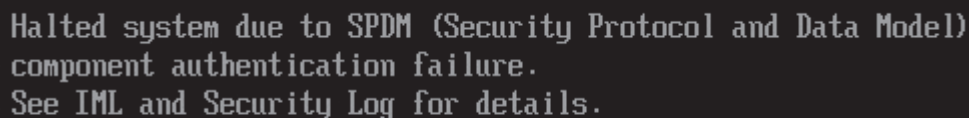
● 「Halted system due to SPDM (Security Protocol and Data Model) component authentication failure」というメッセージが表示された場合の注意事項

本装置の再起動を実行した場合、まれに以下に例示するSPDM関連のエラーが発生して、OSが起動しないことや、電源投入時セルフテスト (POST) が完了しないことがあります。

例 : 1. Halted system due to SPDM (Security Protocol and Data Model) component authentication failure
2. System halted due to Security Protocol and Data Model (SPDM) component authentication failure

この画面で停止した場合は以下のいずれかの方法で本装置を再起動してください。

- ・ iLO Webインターフェイスより「Power & Thermal > Server Power > Virtual Power Button」の[Press and Hold]をクリック後、[System Power]が[OFF]になっていることを確認し、[Virtual Power Button]の[Momentary Press]をクリックしてください。
- ・ 本装置のPOWERスイッチを4秒以上長押しし、POWERランプ消灯を確認してから、再度POWERスイッチを押してください。



```
Halted system due to SPDM (Security Protocol and Data Model)
component authentication failure.
See IML and Security Log for details.
```

● サーバ診断カルテについて

サーバ診断カルテは、対象製品の稼働状況を記録し、月ごとに稼働状態の診断カルテを提供するサービスです。サーバ診断カルテの詳細は、Starter Pack内の「サーバ診断カルテ セットアップガイド」を参照してください。

サーバ診断カルテの最新の情報および注意事項、制限事項については下記の Web サイトを確認してください。サーバ診断カルテは最新版を使用することを推奨します。

・ Windows 対応版

NEC サポートポータル(Windows 対応版)

<https://www.support.nec.co.jp/View.aspx?&id=9010106809>

・ VMware ESXi/ESX 対応版

NEC サポートポータル(VMware ESXi/ESX 対応版)

<https://www.support.nec.co.jp/View.aspx?&id=9010107805>

● システムユーティリティの「BMC Configuration Utility」の操作についての注意事項

システムユーティリティの「BMC Configuration Utility」での操作において、以下の①のポップアップが表示された場合は②以降の手順を厳守してください。

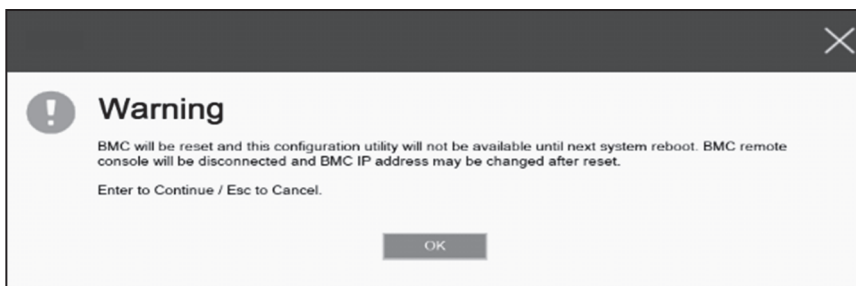
注意事項に従った操作を実施されない場合、「Memory Initialization - Start」のメッセージでPOST停止、あるいは対象サーバーに記録されているSerial Number、Product IDなどが消失することがあります。

「Memory Initialization - Start」のメッセージでPOST停止した場合は、システムメンテナンススイッチSW6にて、システム設定をデフォルトに戻し正常に起動することを確認してください。

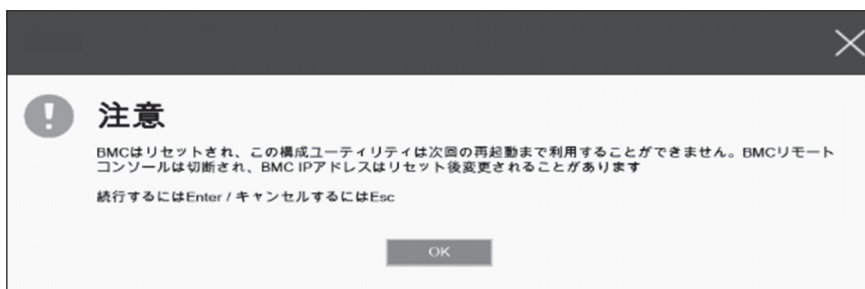
SW6の操作手順については、メンテナンスガイドの「7.4システム設定情報の初期化」>「7.4.2システムメンテナンススイッチの操作手順」を参照してください。

Serial Number、Product IDなどが消失した場合の復旧方法は、メンテナンスガイドの「5.トラブルシューティング」>「5.11補足事項」>「Serial Number、Product IDが消失してしまった」の項目を参照してください。

- ① システムユーティリティの「BMC Configuration Utility」において設定の変更を行うと、iLOの再起動を行うために、次のWarning(注意)ポップアップが表示されます。



英語表示の場合

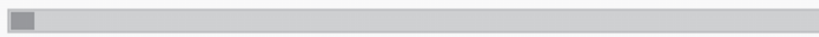


日本語表示の場合

- ② 「OK」を押して進めます。
- ③ iLOの再起動が開始され、次のプログレスバーが表示されます。プログレスバーが表示されている状態で何も操作は行わず、必ず3分以上お待ちください。もし、3分以内にプログレスバーが終了した場合においても、そのまま3分以上お待ちください。

The management processor reset in progress...

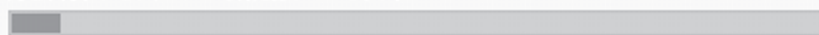
Reboot the server when the operation completes.



英語表示の場合

管理プロセッサのリセットが進行中です...

処理が完了したらサーバーを再起動してください。



日本語表示の場合

- ④ 3分以上経過後、以下を確認します。
 - A. 本体装置操作時
対象サーバー前面のステータスランプが緑色で点灯していることを確認してください。
 - ・ iLOが再起動中 : ステータスランプが緑色で点滅(毎秒1回)
 - ・ iLOの再起動が完了し正常動作 : ステータスランプが緑色で点灯
 - B. リモート(iLO Webインターフェイス)操作時
対象サーバーにログイン画面が表示されていることを確認してください。
- ⑤ ④において、iLOの再起動の完了を確認後、〈ESC〉キーを複数回押して、システムユーティリティ画面に戻ります。
- ⑥ システムユーティリティの「Reboot the System」を選択して対象サーバーを再起動します。

■商標について

EXPRESSBUILDER、ESMPROは日本電気株式会社の登録商標です。

Microsoft (R)、Windows (R)、Windows Server (R)は米国Microsoft Corporationの米国およびその他の国における登録商標または商標です。

Intel (R)、Xeon (R)は米国Intel Corporationの登録商標です。

Red Hat (R)、Red Hat Enterprise Linux (R)は米国Red Hat, Inc.の米国およびその他の国における商標または登録商標です。

VMware is a registered trademark or trademark of Broadcom in the United States and other countries. The term "Broadcom" refers to Broadcom Inc. and/or its subsidiaries.

その他、記載の会社名および商品名は各社の商標または登録商標です。

■本件に関するお問い合わせについて

本書の内容に不明点がある場合は、下記のファーストコンタクトセンターまでお問い合わせください。

お問い合わせ先：ファーストコンタクトセンター

TEL : 0120-5800-72

受付時間 : 9:00~12:00 13:00~17:00 月曜日~金曜日(祝日を除く)

※番号をお間違えにならないようお確かめのうえお問い合わせください。

NEC



* CBZ-061492-101-03 *

2026年6月 第4版