

Express5800/120Ba-4

Windows のマイグレーション実施時の手順について (Windows)

標準 SCSI 接続のハードディスクドライブを起動ディスクとして使用していたシステムを HostRAID の RAID1 に移行する場合、ディスプレイ装置やキーボード、CD-ROMドライブを接続して以下の手順でハードディスクドライブのマイグレーションをします。

ここでは、Windows Server 2003 での手順を中心に記載します。Windows 2000 での手順や操作結果の差分については「ヒント」で説明しています。また、Linux オペレーティングシステムがインストール済みのモデルの場合は、別冊の説明書を参照してください。

重要

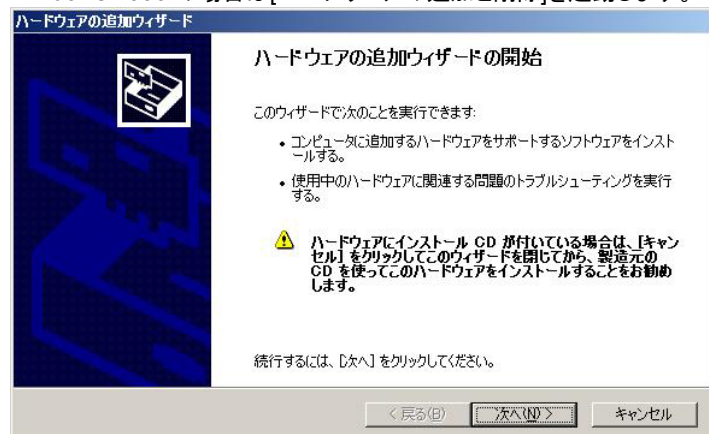
- ・ ダイナミックディスクにアップグレードしているハードディスクドライブはマイグレーションをすることはできません。また、マイグレーションしたダイナミックディスクの動作は保障できません。
- ・ マイグレーションすることができる RAID レベルは、RAID1 のみです。RAID0 への移行はできません。また、HostRAID 環境に単体ディスクを接続した運用は動作保証できません。
- ・ 何らかの予期せぬ障害や手順の誤りによりマイグレーションが失敗した場合、データの復旧がおこなえません。マイグレーションを行う前に必ず対象ハードディスクドライブのバックアップをとっておいてください。
- ・ マイグレーション作業開始時は、RAID1 を構築するためのハードディスクドライブ(コピー先)を取り付けていない環境で実施してください。手順 13.でハードディスクドライブ(コピー先)を取り付けてください。

マイグレーションには、「EXPRESSBUILDER」CD-ROM が必要です。準備してください。

1. [コントロールパネル]→[ハードウェアの追加]を起動する。[ハードウェアの追加ウィザード]が表示されます。RAID1 を構築するためのハードディスクドライブ(コピー先)を取り付けていない環境で実施してください。

ヒント

Windows 2000 の場合は[ハードウェアの追加と削除]を起動します。



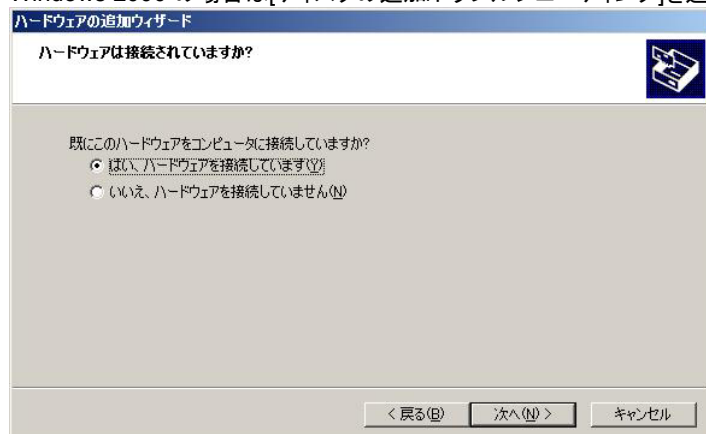
2. [次へ]をクリックする。



3. [はい、ハードウェアを接続しています。]を選択し、[次へ]をクリックする。

ヒント

Windows 2000 の場合は[ディスクの追加/トラブルシューティング]を選択します。



4. 処理完了後、[新しいハードウェアデバイスの追加]を指定し、[次へ]をクリックする。

ヒント

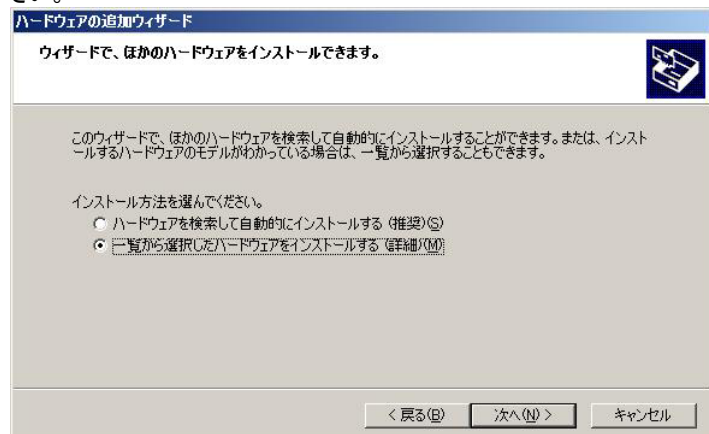
Windows 2000 の場合は[ハードウェアデバイスの選択]ウィンドウの[新しいデバイスの追加]を選択してください。



5. [一覧から選択したハードウェアをインストールする]を選択し、[次へ]をクリックする。

ヒント

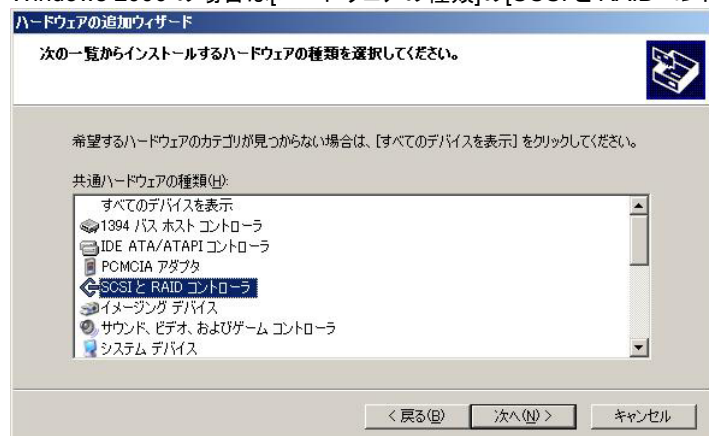
Windows 2000 の場合は[新しいハードウェアの検索]ウィンドウの[いいえ、一覧からハードウェアを選択します]を選択してください。



6. [SCSI と RAID コントローラ]を選択し、[次へ]をクリックする。

ヒント

Windows 2000 の場合は[ハードウェアの種類]の[SCSI と RAID コントローラ]を選択してください。



7. [ディスク使用]をクリックする。

ヒント

Windows 2000 の場合は[デバイスドライバの選択]の[ディスクの使用]をクリックしてください。

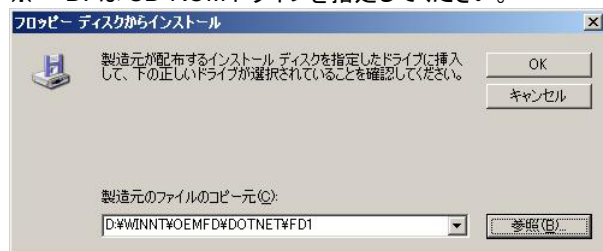


8. [製造元のファイルのコピー元]にドライバの格納フォルダを指定して[OK]をクリックする。
モデルの一覧が表示されます。

ヒント

- ・ ドライバは次のディスクからインストールすることができます。
 - － CD-ROM ドライブに[EXPRESSBUILDER]CD-ROM をセットして EXPRESSBUILDER からインストールする。
 - － EXPRESSBUILDER で作成した OEM-FD(サポートディスク)をフロッピーディスクドライブにセットしてサポートディスクからインストールする。
- ・ 格納先については、サポートディスクを使用する場合はサポートディスクをセットしたフロッピーディスクドライブを、「EXPRESSBUILDER」CD-ROM を使用する場合は以下のディレクトリを指定してください。
 - － Windows Server 2003 の場合: D:¥WINNT¥OEMFD¥DOTNET¥FD1
 - － Windows 2000 の場合: D:¥WINNT¥OEMFD¥W2K¥FD1

※ “D:”は CD-ROM ドライブを指定してください。



9. [Adaptec AIC-7901 HostRAID driver]を選択し、[次へ]をクリックする。



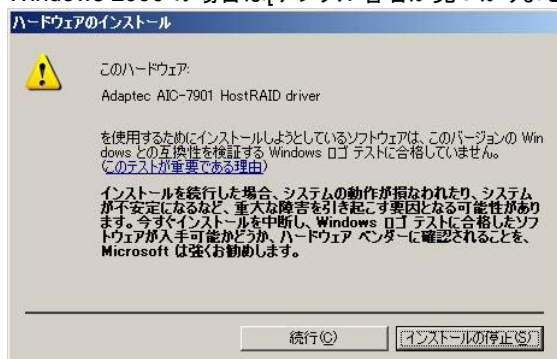
10. [次へ]をクリックする。



11. [続行]を選択する。

ヒント

Windows 2000 の場合は[デジタル署名が見つかりませんでした]のウィンドウが表示されます。[はい]をクリックしてください。

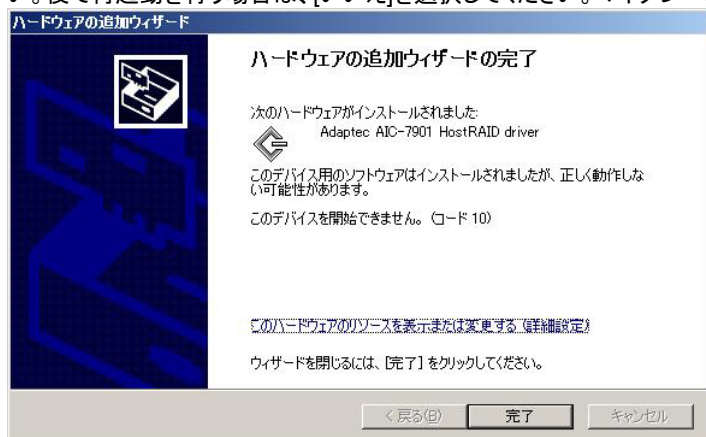


12. [完了]をクリックするか、再起動できる状態であればシステムのシャットダウンを実行する。

シャットダウンは、手順 8 で使用したディスクを取り出してから実行してください。

ヒント

Windows 2000 の場合、再起動の要求ウィンドウが表示されます。今すぐ再起動できる状態であれば、[はい]を選択してください。後で再起動を行う場合は、[いいえ]を選択してください。マイグレーションの処理は再起動後、続きます。



13. RAID1 を構築するためのハードディスクドライブを取り付け、システムを起動する。

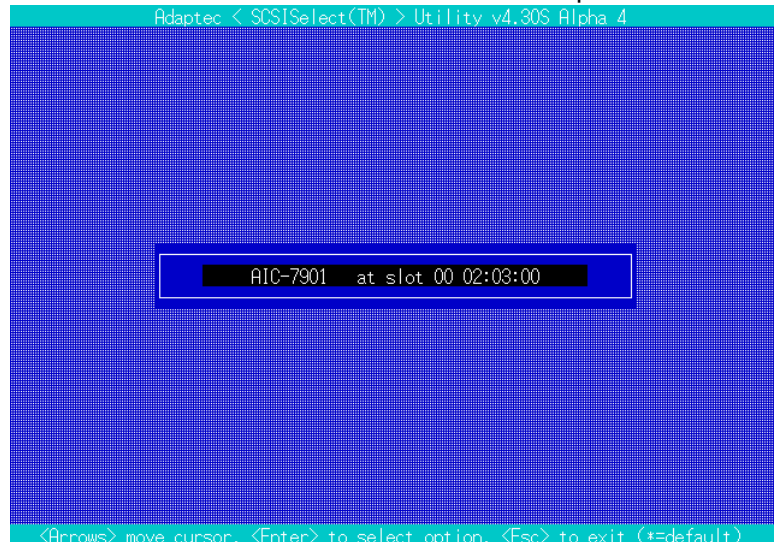
14. システムを起動後、以下のメッセージが表示されたら、<Ctrl>キーと<A>キーを同時に押して SCSI BIOS ユーティリティを起動する。

Press <CTRL><A> for SCSISelect™ Utility!

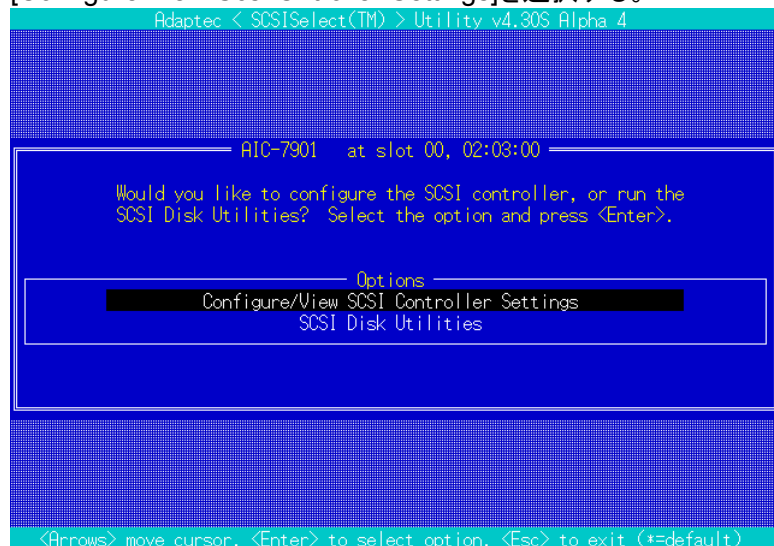
ヒント

SCSI BIOS での操作については、「ユーザズガイド」の「ハードウェア編」-「ディスクアレイ BIOS - SCSI Select/HostRAID」の章を参照してください。

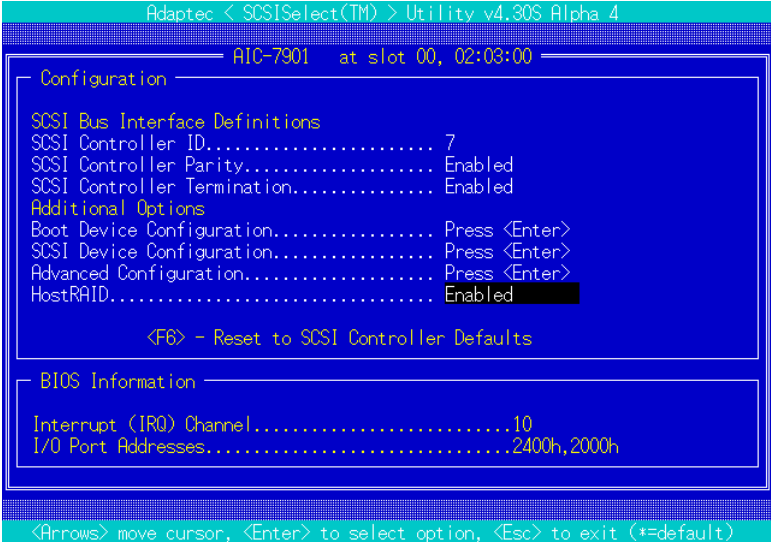
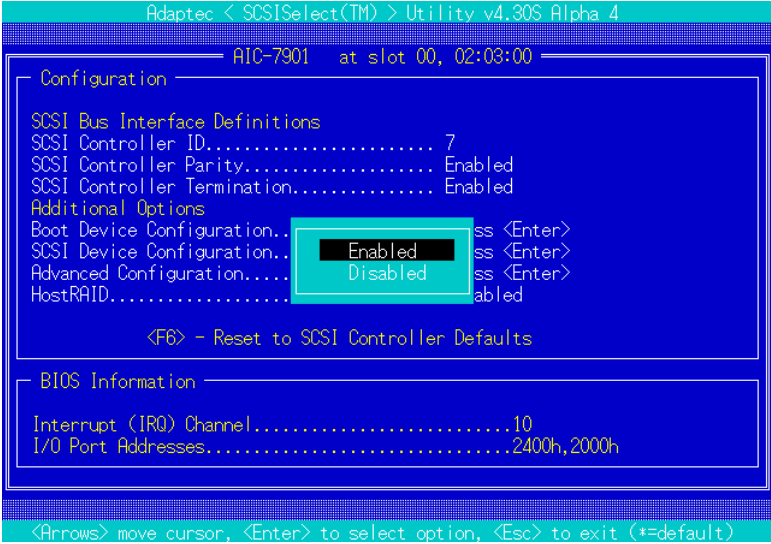
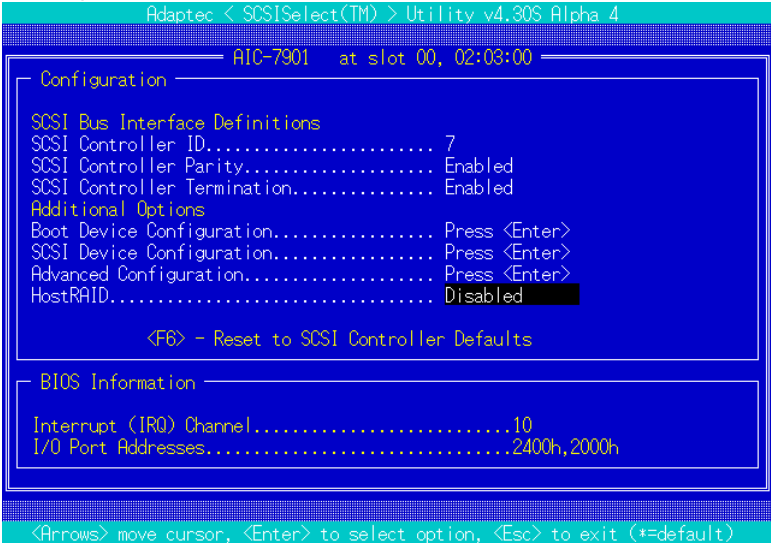
15. マイグレーションを行うチャネルを指定する。Adaptec SCSI Select Utility が表示されます。



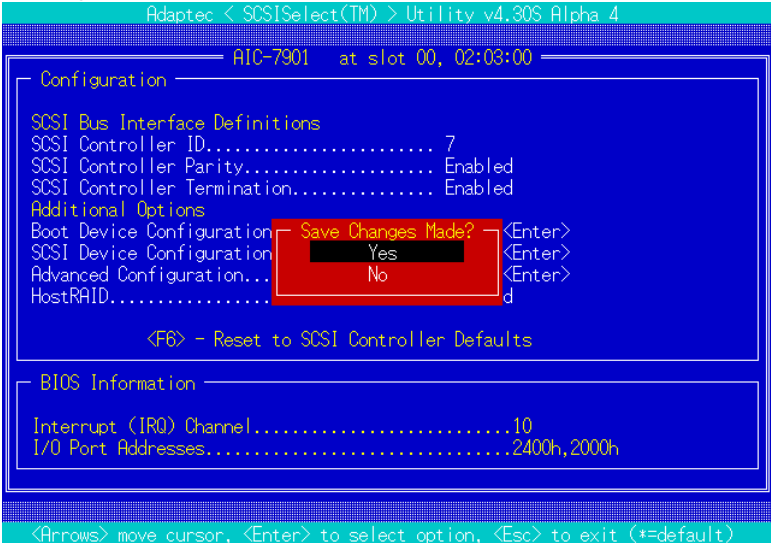
16. [Configure/View Scsi Controller Settings]を選択する。



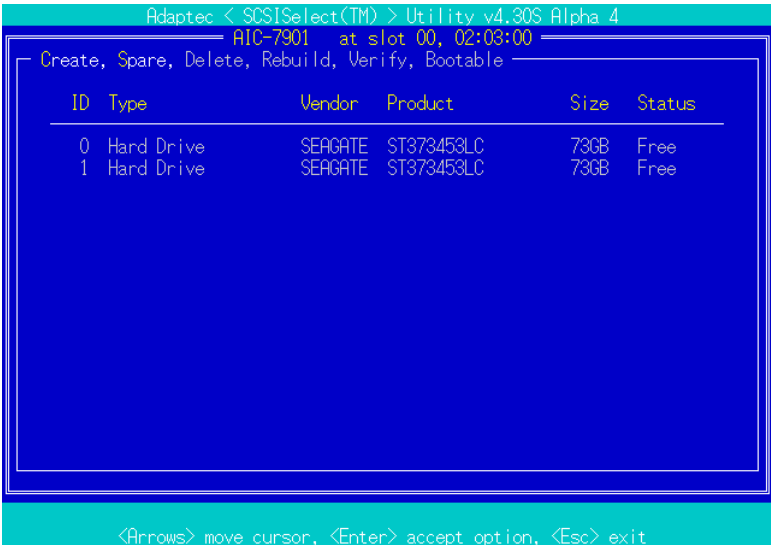
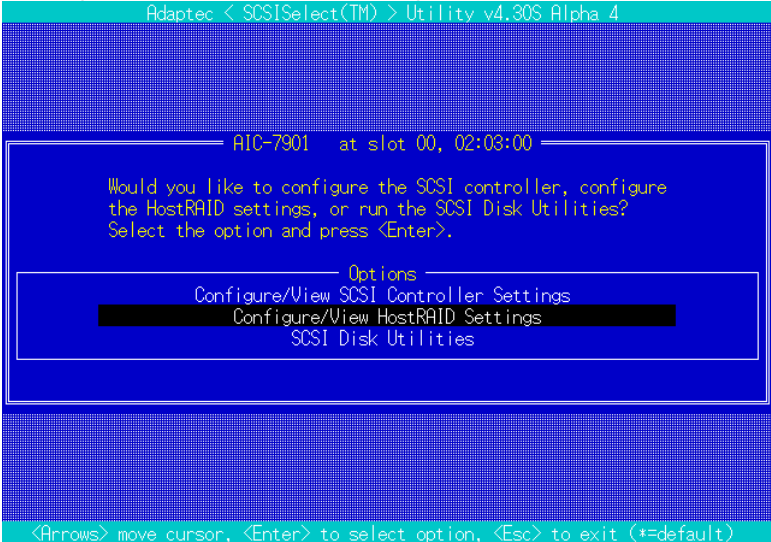
17. [Configuration]ボックスの[HostRAID]を[Disable]から[Enable]に変更する。



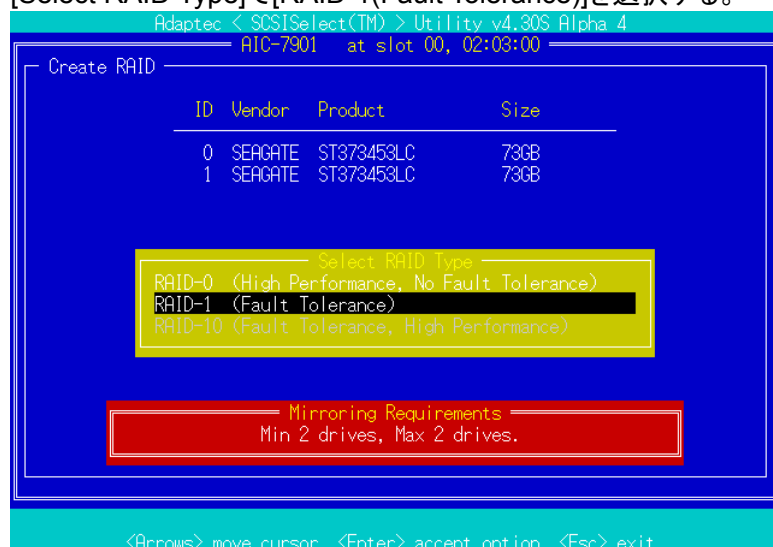
18. <ESC>キーを押して[Save Changes Mode ?]で[Yes]を選択する。[Options]に[Configure/View HostRAID Settings]が追加されます。



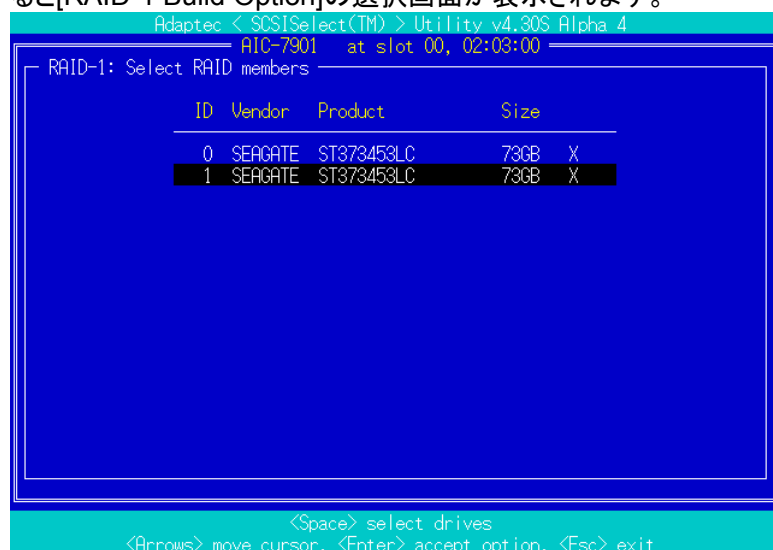
19. [Configure/View HostRAID Setting]を選択し、[Create]を指定し、[Create RAID]の画面を表示する。



20. [Select RAID Type]で[RAID-1(Fault Tolerance)]を選択する。



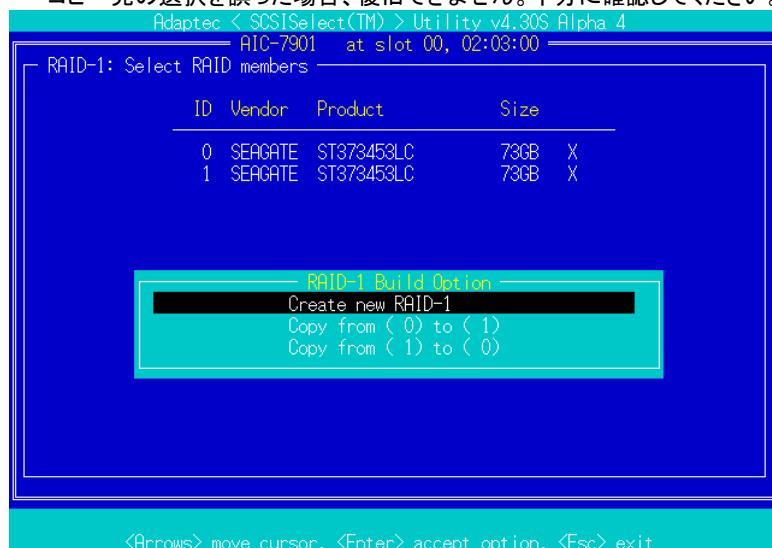
21. [RAID-1: Select RAID members]にて対象ハードディスクドライブを選択する。対象の DISK 指定が終了すると[RAID-1 Build Option]の選択画面が表示されます。



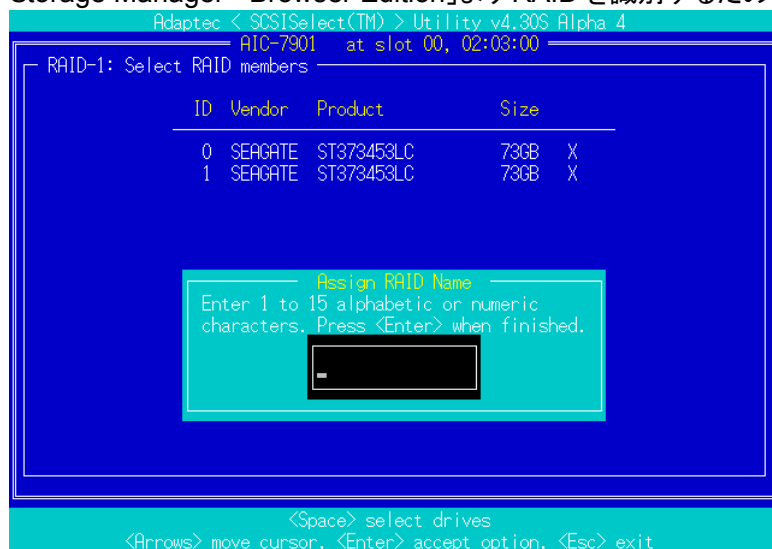
22. 「From」が起動ハードディスクドライブの ID、「to」がコピー先のハードディスクドライブとなるメニューを選択する。

チェック

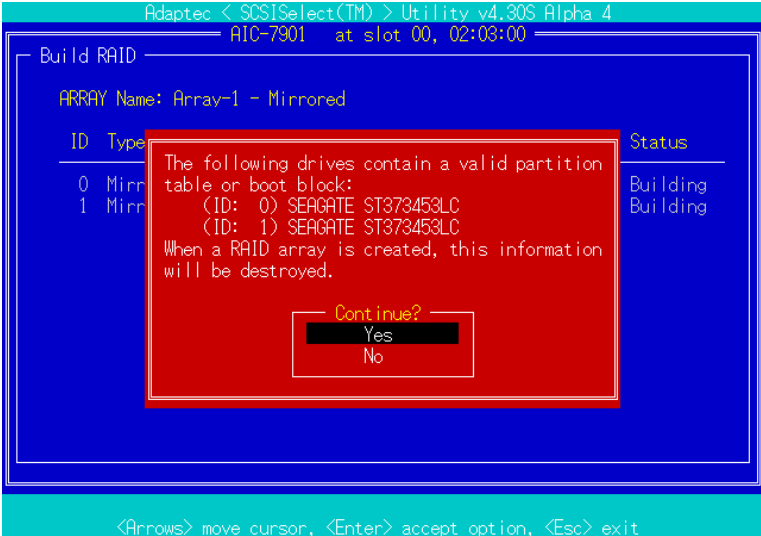
- ・ コピー先ハードディスクドライブにパーティション情報が存在すると選択後、警告メッセージが表示されます。
- ・ コピー先の選択を誤った場合、復旧できません。十分に確認してください。



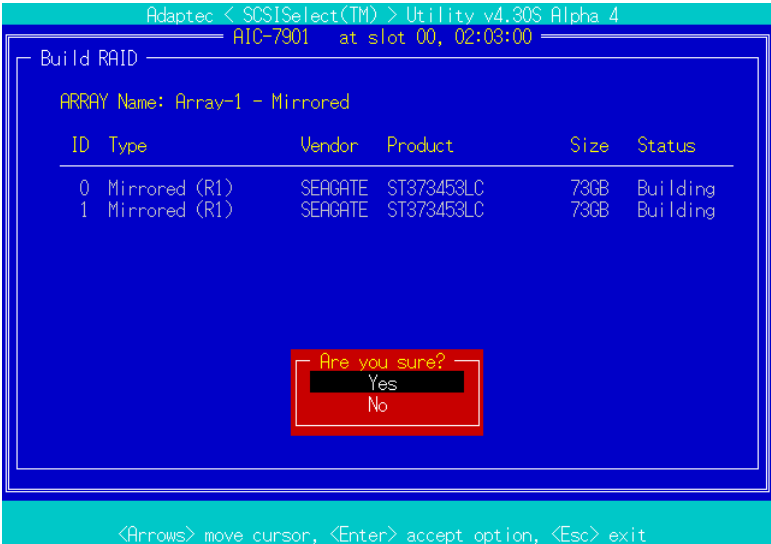
23. [Assign RAID Name]で RAID1 の名称を指定する。指定した名称は HostRAID 管理ツール「Adaptec Storage Manager - Browser Edition」より RAID を識別するために利用します。



24. マイグレーションを実施するハードディスクにパーティション情報やブートブロックがある場合、図のようなメッセージが表示されます。コピー先とコピー元を確認し問題なければ「Yes」を選択する。



25. 「Create Array?」の確認メッセージが表示されますので、「Yes」を選択します。その後、「Are you sure」の確認メッセージが表示されますので、「Yes」を選択します。その後、Create が実行されます。

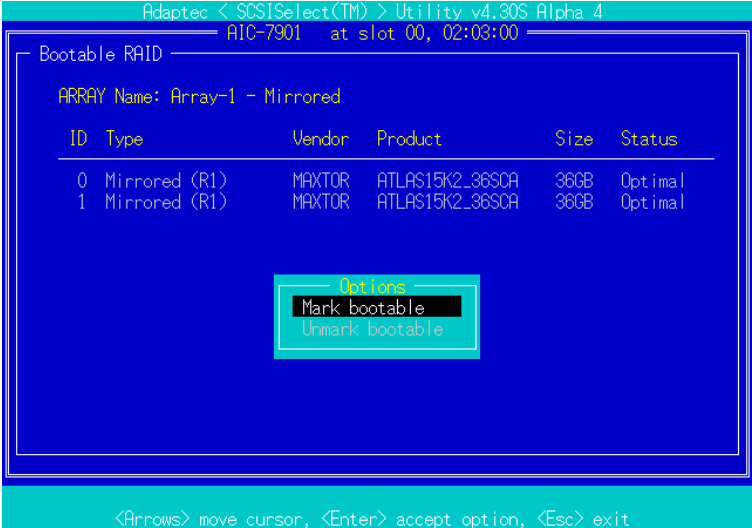


26. 「Build Completed」と表示されたら完了です。

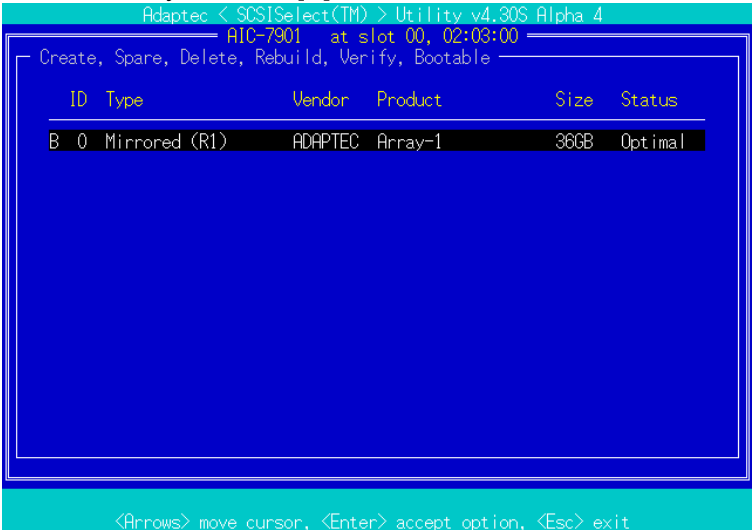
27. 作成した Array を選択し、Array の設定画面を表示します。



28. [Bootable]を指定し、[Option]画面が表示されますので「Mark Bootable」を選択する。



29. 選択した Array の行頭に[B]のマークがついていることを確認します。



30. 画面下のコマンドを参照しながら SCSI BIOS ユーティリティを終了し、再起動する。ログオン後、ハードウェアウィザードが起動されます。

ヒント

ハードウェアウィザードが起動されるまで、しばらく時間がかかる事があります。

31. [一覧または特定の場所からインストールする]を選択し、[次へ]をクリックする。

ヒント

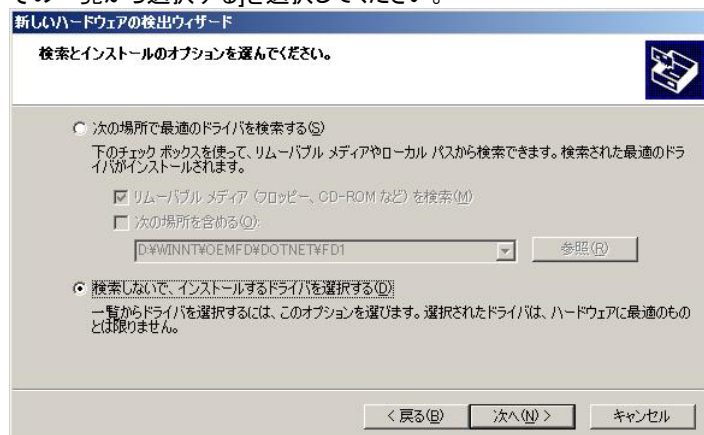
Windows 2000 の場合、ハードウェアウィザードの検索開始のウィンドウで[次へ]をクリックします。



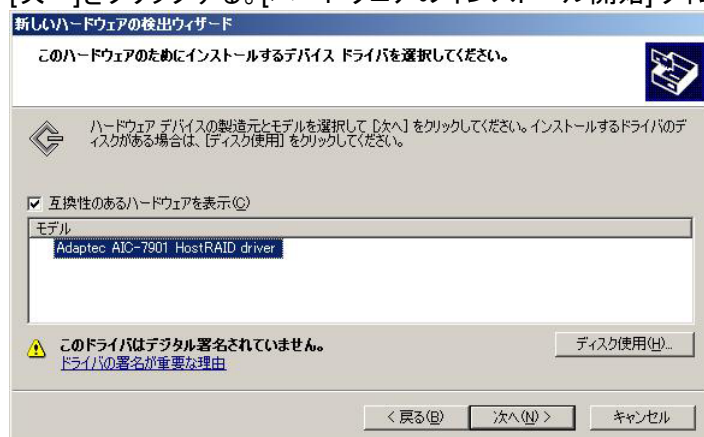
32. [検索しないで、インストールするドライバを選択する]を選択して、[次へ]をクリックする。[デバイス ドライバの選択]ウィンドウが表示され、[Adaptec AIC-7901 HostRAID driver]が表示されます。

ヒント

Windows 2000 の場合、[ハードウェアデバイスドライバのインストール]ウィンドウで[このデバイスの既知のドライバを表示して、その一覧から選択する]を選択してください。



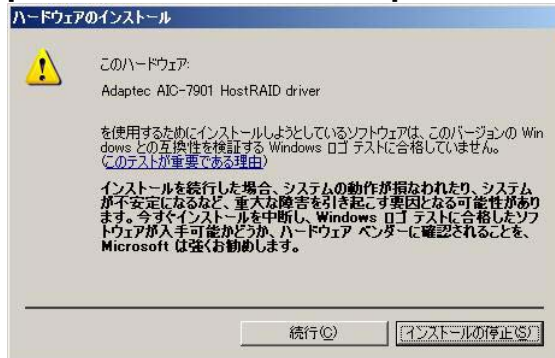
33. [次へ]をクリックする。[ハードウェアのインストール開始]ウィンドウが表示されます。



34. [続行]をクリックする。

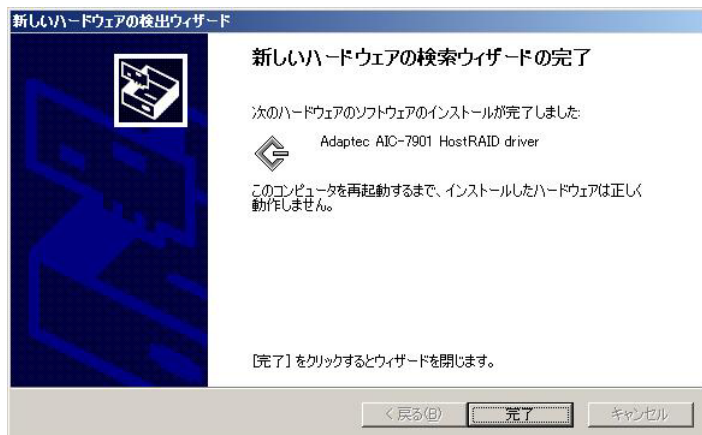
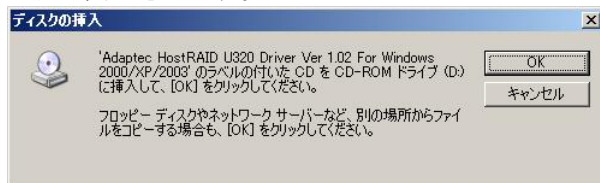
ヒント

Windows 2000 の場合、[デバイスドライバのインストール開始]ウィンドウが表示されるので、[次へ]をクリックします。続いて、[デジタル署名が見つかりませんでした]のウィンドウが表示されるので、[はい]を選択します。



[ディスク挿入]のウィンドウが表示されます。

35. 手順 8 で使用した媒体をセットして[OK]をクリックする。[新しいハードウェアの検索ウィザードの完了]ウィンドウが表示されます。



36. [完了]をクリックする。その後、再度ハードウェアウィザードが起動されます。

ヒント

Windows 2000 の場合、再起動の要求ウィンドウが表示される場合があります。この場合、[いいえ]を選択してください。

37. [一覧または特定の場所からインストールする]を選択し、[次へ]をクリックする。

ヒント

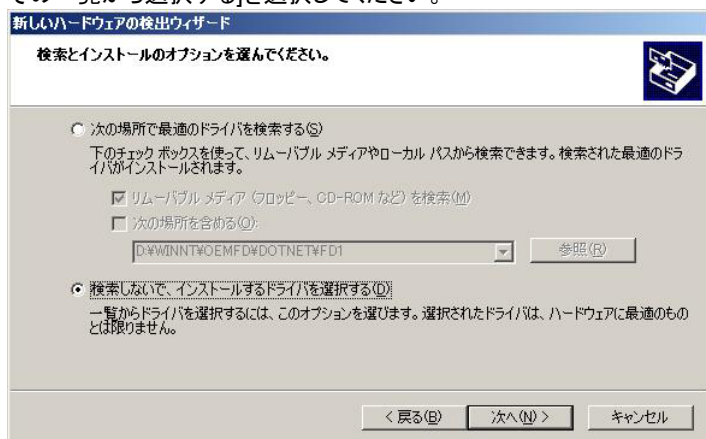
Windows 2000 の場合、ハードウェアウィザードの検索開始のウィンドウで[次へ]をクリックします。



38. [検索しないで、インストールするドライバを選択する]を選択して、[次へ]をクリックします。

ヒント

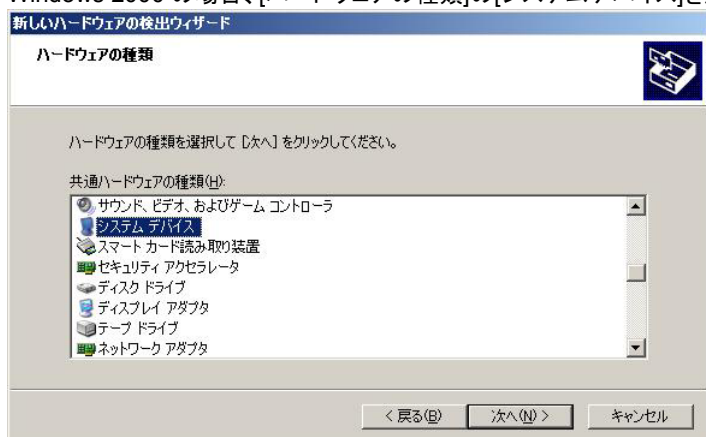
Windows 2000 の場合、[ハードウェアデバイスドライバのインストール]ウィンドウで[このデバイスの既知のドライバを表示して、その一覧から選択する]を選択してください。



39. [システムデバイス]を選択し、[次へ]をクリックします。

ヒント

Windows 2000 の場合、[ハードウェアの種類]の[システムデバイス]を選択してください。



40. [ディスク使用]をクリックします。

ヒント

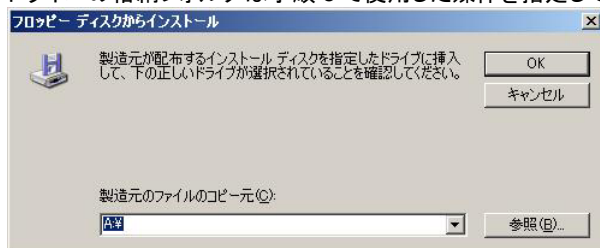
Windows 2000 の場合、[デバイスドライバの選択]の[ディスク使用]を選択してください。



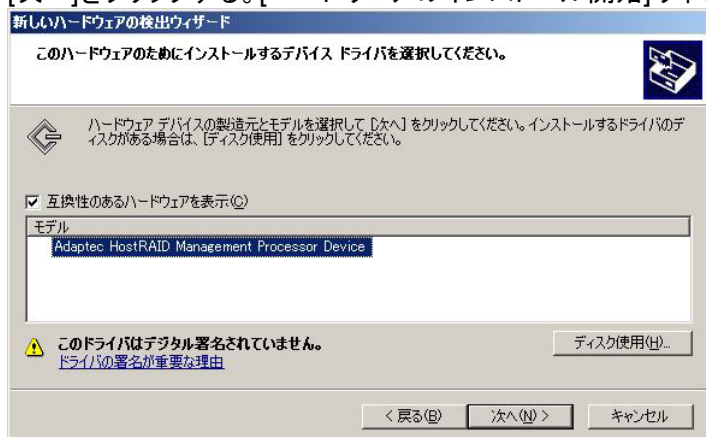
41. [製造元のファイルのコピー元]にドライバの格納フォルダを指定して[OK]をクリックします。モデルの一覧が表示されます。

ヒント

ドライバの格納フォルダは手順 8 で使用した媒体を指定してください。



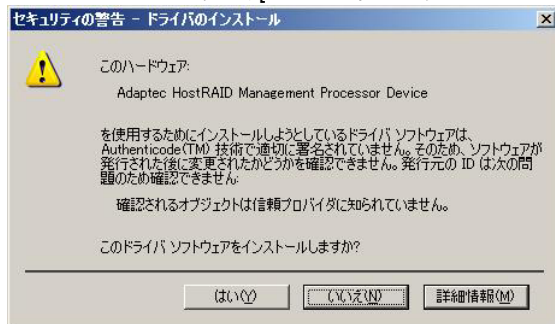
42. [次へ]をクリックする。[ハードウェアのインストール開始]ウィザードが表示されます。



43. [はい]を選択する。

ヒント

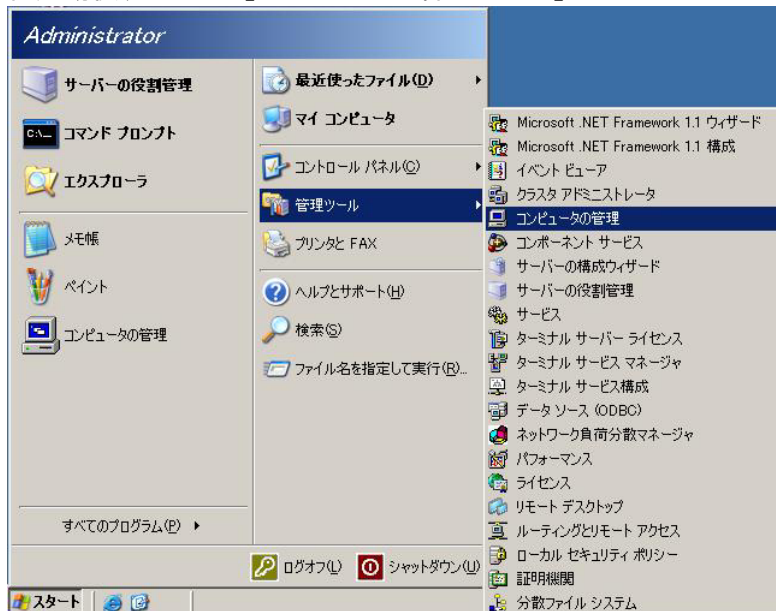
Windows 2000 の場合、[デジタル署名が見つかりませんでした]のウィンドウが表示されます。[はい]をクリックしてください。



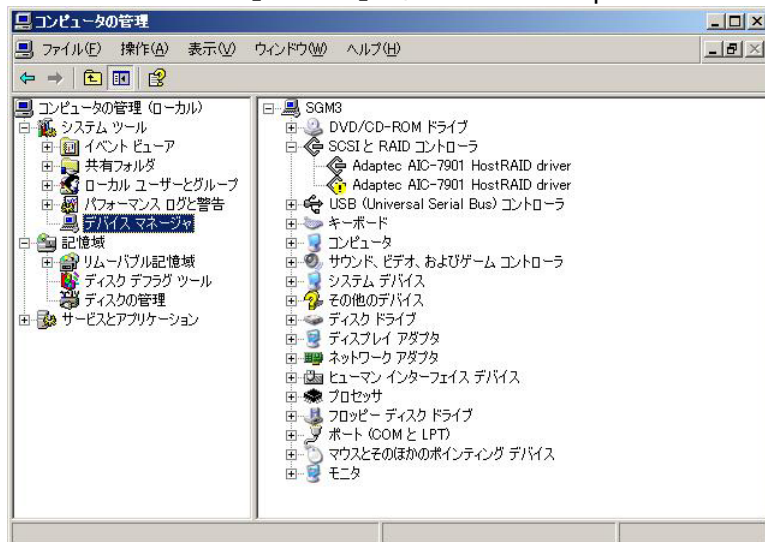
44. [完了]をクリックします。再起動の要求ウィンドウが表示されますので、[はい]を選択します。



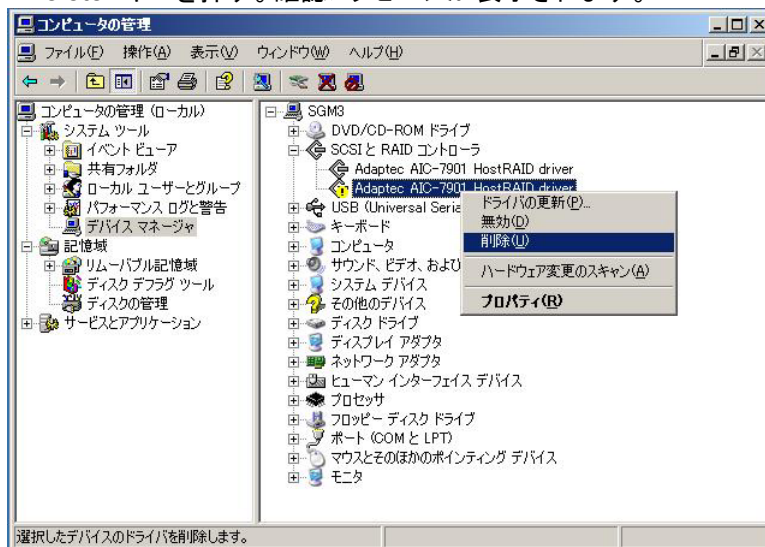
45. 再起動後、「スタート」メニューから「管理ツール」→「コンピュータの管理」を起動する。



46. 「デバイスマネージャ」から「！」が付いている「Adaptec AIC-7901 HostRAID driver」を選択する。



47. <Delete>キーを押す。確認メッセージが表示されます。



48. [OK]をクリックする。



49. ドライバが削除されたことを確認する。



以上でマイグレーションの手順は終了です。