

NEC Expressワークステーション  
Express5800シリーズ

---

## Express5800/51Eb, Y51Eb メンテナンスガイド

1章 保 守

2章 便利な機能

3章 付 録

# 本製品のドキュメント

本製品のドキュメントは、次のように、冊子として添付されているもの(📖)、EXPRESSBUILDER 内(🔍)に電子マニュアル(📄)として格納されているものがあります。



スタートアップガイド

本機の開梱から運用までを順を追って説明しています。はじめにこのガイドを参照して、本機の概要を把握してください。



EXPRESSBUILDER



ユーザーズガイド

使用上のご注意

本機を安全に使うための情報について説明しています。**本機を取り扱う前に、必ずお読みください。**

1 章 概要

本機の概要、各部の名称、および機能について説明しています。

2 章 準備

オプションの増設、周辺機器との接続、および適切な設置場所について説明しています。

3 章 セットアップ

システム BIOS の設定と EXPRESSBUILDER の概要について説明しています。

4 章 付録

本機の仕様などを記載しています。



インストレーションガイド (Windows 編)

1 章 Windows のインストール

Windows、ドライバのインストール、およびインストール時に知っていただきたいことについて説明しています。

2 章 バンドルソフトウェアのインストール

ESMPRO など、標準添付されているソフトウェアのインストールについて説明しています。



メンテナンスガイド

1 章 保守

本機の保守とトラブルシューティングについて説明しています。

2 章 便利な機能

便利な機能の紹介、システム BIOS および EXPRESSBUILDER の詳細について説明しています。

3 章 付録

エラーメッセージ、Windows イベントログ一覧などを記載しています。



その他のドキュメント

ESMPRO の操作方法など、詳細な情報を提供しています。

# 目次

本製品のドキュメント .....	2
目次 .....	3
本書で使う表記 .....	6
本文中の記号 .....	6
「光ディスクドライブ」の表記 .....	6
「リムーバブルメディア」の表記 .....	6
オペレーティングシステムの表記 .....	7
商標 .....	8
本書についての注意、補足 .....	9
最新版 .....	9
<b>I 章 保 守</b> .....	10
<b>1. 譲渡・移動・廃棄</b> .....	11
<b>1.1 第三者への譲渡</b> .....	11
<b>1.2 消耗品・本機の廃棄</b> .....	12
<b>1.3 航空・海上輸送上の注意</b> .....	12
<b>1.4 移動と保管</b> .....	13
<b>2. 日常の保守</b> .....	14
<b>2.1 アップデートの確認・適用</b> .....	14
<b>2.2 アラートの確認</b> .....	14
<b>2.3 バックアップ</b> .....	15
<b>2.4 クリーニング</b> .....	15
2.4.1 本機のクリーニング .....	15
2.4.2 キーボードのクリーニング .....	15
<b>3. ユーザーサポート</b> .....	16
<b>3.1 製品の保証</b> .....	16
<b>3.2 保守サービス</b> .....	16
<b>3.3 修理に出す前に</b> .....	17
<b>3.4 修理に出すときは</b> .....	17
<b>3.5 補修用部品</b> .....	17
<b>3.6 情報サービス</b> .....	18
<b>4. 障害情報の採取</b> .....	19
<b>4.1 イベントログの採取</b> .....	19
4.1.1 Windows 8 .....	19
<b>4.2 構成情報の採取</b> .....	22
4.2.1 Windows 8 .....	22
<b>4.3 ユーザーモードプロセスダンプの採取</b> .....	23
<b>4.4 メモリダンプの採取</b> .....	23
<b>5. トラブルシューティング</b> .....	24
<b>5.1 電源 ON から POST 終了にかけてのトラブル</b> .....	24
<b>5.2 EXPRESSBUILDER 起動時のトラブル</b> .....	25
<b>5.3 OS インストール時のトラブル</b> .....	25
<b>5.4 OS 起動時のトラブル</b> .....	26
<b>5.5 STOP エラー発生時のトラブル</b> .....	26
<b>5.6 内蔵デバイス、その他ハードウェア使用時のトラブル</b> .....	27




5.7 OS 運用時のトラブル .....	28
5.8 Windows 上で EXPRESSBUILDER を動作させたときのトラブル .....	29
5.9 バンドルソフトウェアのトラブル .....	29
5.10 光ディスクドライブのトラブル .....	30
5.11 メディア(CD/DVD)の認識に関するトラブル .....	30
5.12 メディア(CD/DVD)の読み込みに関するトラブル .....	31
5.13 メディア(CD/DVD)の書き込みに関するトラブル .....	32
5.14 メディア(CD/DVD)の追記に関するトラブル .....	33
6. Windows システムの修復 .....	34
6.1 Windows 8 の修復 .....	34
7. リセットとクリア .....	35
7.1 リセット .....	35
7.2 強制電源 OFF .....	35
7.3 BIOS 設定情報のクリア .....	36
8. システム診断 .....	38
8.1 システム診断の内容 .....	38
8.2 システム診断の起動と終了 .....	39
9. オフラインツール .....	41
9.1 オフラインツールの起動方法 .....	41
9.2 オフラインツールの機能 .....	42
2 章 便利な機能 .....	43
1. システム BIOS の詳細 .....	44
1.1 SETUP の起動 .....	44
1.2 パラメータと説明 .....	44
1.2.1 Main メニュー .....	45
1.2.2 Advanced メニュー .....	46
1.2.3 Security メニュー .....	61
1.2.4 System Hardware メニュー .....	67
1.2.5 Boot メニュー .....	70
1.2.6 Save & Exit メニュー .....	72
2. AMT 設定手順 .....	73
2.1 AMT DISABLE 設定手順 .....	73
2.1.1 BIOS セットアップユーティリティの AMT DISABLE 設定手順 .....	73
2.1.2 ME BIOS Extension メニューの AMT DISABLE 設定手順 .....	73
2.2 AMT ENABLE 設定手順 .....	77
2.2.1 ME BIOS Extension メニューの AMT ENABLE 設定手順 .....	77
2.3 ME BIOS Extension メニュー .....	80
2.3.1 ME BIOS Extension MAIN メニュー .....	80
3. EXPRESSBUILDER の詳細 .....	86
3.1 EXPRESSBUILDER の開始 .....	86
3.2 EXPRESSBUILDER のメニュー .....	86
4. ESMPRO .....	88
4.1 ESMPRO/ServerAgent(Windows 版) .....	88
4.2 ESMPRO/ServerManager .....	89
5. エクスプレス通報サービス/エクスプレス通報サービス(HTTPS) .....	90
6. エクスプレス通報サービス(MG) .....	91

<b>3 章 付 録</b> .....	92
<b>1. POST 中のエラーメッセージ</b> .....	93
<b>2. Windows イベントログ一覧</b> .....	97
<b>3. 保守サービス会社一覧</b> .....	100
<b>4. 索 引</b> .....	101

## 本書で使う表記

### 本文中の記号

本書では安全にかかわる注意記号のほかに 3 種類の記号を使用しています。これらの記号は、次のような意味があります。

	ハードウェアの取り扱い、ソフトウェアの操作などにおいて、守らなければならないことについて示しています。記載の手順に従わないときは、ハードウェアの故障、データの損失など、 <b><u>重大な不具合が起きるおそれがあります。</u></b>
	ハードウェアの取り扱い、ソフトウェアの操作などにおいて、確認しておかなければならないことについて示しています。
	知っておくと役に立つ情報、便利なことについて示しています。

### 「光ディスクドライブ」の表記

本機は、購入時のオーダーによって以下のいずれかのドライブを装備できます。本書では、これらのドライブを「光ディスクドライブ」と記載しています。

- DVD-ROM ドライブ
- DVD Super MULTI ドライブ
- Blu-ray ディスクドライブ

### 「リムーバブルメディア」の表記

本書で記載のリムーバブルメディアとは、特に記載のない限り以下を意味します。

- USB メモリ

## オペレーティングシステムの表記

本書では、Windows オペレーティングシステムを次のように表記します。

本機でサポートしている OS の詳細は、「インストレーションガイド(Windows 編)」の「1 章(1.2 インストール可能な Windows OS)」を参照してください。

本書の表記	Windows OSの名称
Windows 8 ※	Windows 8 Pro

※ 本書では、特に記載がない限り Windows 8 は 64ビット版 を示します。

---

## 商 標

---

EXPRESSBUILDERとESMPROは日本電気株式会社の登録商標です。

Microsoft、Windows、Windows Server、Windows Vista、MS-DOSは米国Microsoft Corporationの米国およびその他の国における登録商標または商標です。

Intel、XEON、Pentiumは米国Intel Corporationの登録商標です。

ATI、ATI logo、FireProはAdvanced Micro Devices, Inc.の商標です。

Adaptecとそのロゴは米国Adaptec, Inc.の登録商標です。SCSI*Select*は米国Adaptec, Inc.の商標です。

LSI、LSIロゴのデザインは、米国LSI Corporationの登録商標または商標です。

Adobe、Adobeロゴ、Acrobatは、Adobe Systems Incorporated（アドビ システムズ社）の登録商標または商標です。

LinuxはLinus Torvaldsの米国およびその他の国における登録商標または商標です。

NVIDIA、NVIDIAロゴ、Quadroは、NVIDIA Corporation社の商標または登録商標です。

Symantec Norton Ghost

(c) 1999 Symantec Corporation. All Rights Reserved.

その他、記載の会社名および商品名は各社の商標または登録商標です。



---

## 本書についての注意、補足

---

1. 本書の内容の一部または全部を無断転載することは禁じられています。
2. 本書の内容に関しては将来予告なしに変更することがあります。
3. 弊社の許可なく複製・改変などを行うことはできません。
4. 本書は内容について万全を期して作成いたしましたが、万一ご不審な点や誤り、記載もれなどお気づきのことがありましたら、お買い求めの販売店にご連絡ください。
5. 運用した結果の影響については、4 項にかかわらず責任を負いかねますのでご了承ください。
6. 本書の説明で用いられているサンプル値は、すべて架空のものです。

この説明書は、必要なときすぐに参照できるよう、お手元に置いておくようにしてください。

---

## 最新版

---

本書は作成日時点の情報をもとに作られており、画面イメージ、メッセージ、または手順などが実際のものと異なるときがあります。変更されているときは適宜読み替えてください。

また、ユーザズガイドをはじめとするドキュメントは、次の Web サイトから最新版をダウンロードできます。

<http://www.nec.co.jp/>

# NEC Express5800 シリーズ Express5800/51Eb, Y51Eb

# 1

## 保 守

本機の運用などにおいて、点検、保守、またはトラブルが起きたときの対処について説明します。

### 1. 譲渡・移動・廃棄

第三者への譲渡、廃棄、移動、および保管方法について説明しています。

### 2. 日常の保守

日常使う上で確認しなければならない点、ファイルの管理、およびクリーニングについて説明しています。

### 3. ユーザーサポート

本製品に関するさまざまなサービスについて説明しています。サービスは、弊社、および弊社が認定した保守サービス会社が提供します。

### 4. 障害情報の採取

本機が故障したとき、故障の箇所、原因について、情報を採取する方法を説明しています。故障が起きたときに参照してください。

### 5. トラブルシューティング

故障かな？と思ったときに参照してください。トラブルの原因とその対処方法について説明しています。

### 6. Windowsシステムの修復

Windowsを修復させるための手順について説明しています。Windowsが破損したときに参照してください。

### 7. リセットとクリア

本機のリセットとクリアについて説明しています。本機が動作しなくなったとき、またはBIOSの設定を出荷時に戻すときに参照してください。

### 8. システム診断

本機のハードウェア診断と接続チェックについて説明しています。

### 9. オフラインツール

本機を予防保守するツールについて説明しています。

# 1. 譲渡・移動・廃棄

## 1.1 第三者への譲渡

本製品、または本製品に添付されているものを第三者に譲渡(または売却)するときは、次の注意を守ってください。

### ● 本機について

第三者へ譲渡(または売却)するときは、添付されている説明書一式(電子マニュアルも含む)を一緒にお渡しください。

### ● ハードディスクドライブ内のデータについて

ハードディスクドライブに保存されている大切なデータ(例えば顧客情報や企業の経理情報など)が第三者へ漏洩することのないよう、お客様の責任において確実にデータを消去してください。



データの消去をしないまま、譲渡(または売却)し、大切なデータが漏洩したとき、弊社ではその責任は負いかねます。

「ゴミ箱を空にする」操作や「フォーマット」コマンドによってファイルを消去しても、実際のデータがハードディスクドライブに残っていることがあります。完全に消去されていないデータは、特殊なソフトウェアによって復元されるおそれがあります。



市販のソフトウェア(有償)またはサービス(有償)を利用し、確実にデータを消去することをお勧めします。データ消去についての詳細は、お買い求めの販売店または保守サービス会社にお問い合わせください。

### ● バンドルソフトウェアについて

バンドルソフトウェアを第三者に譲渡(売却)するときは、次の注意事項を守ってください。

- 本機とともにお渡しください。
- 添付されたすべてのものを譲渡し、譲渡した側は、それらの複製物を持たないでください。
- 各ソフトウェアに添付されている「ソフトウェアのご使用条件」の譲渡、移転に関する条件を守ってください。
- 本機以外の PC にインストールしたソフトウェアは、削除(アンインストール)してください。

---

## 1.2 消耗品・本機の廃棄

---

- 本機、ハードディスクドライブ、オプションボード、バッテリー(電池)などの廃棄については、各自治体の廃棄ルールに従ってください。詳しくは、各自治体へお問い合わせください。なお、添付の電源コードにつきましても、他の製品への誤用を防ぐため、本機と一緒に廃棄してください。



- マザーボード上にあるバッテリー(電池)の廃棄(または交換)については、お買い求めの販売店または保守サービス会社までお問い合わせください。
- ハードディスクドライブ、バックアップデータカートリッジ、その他書き込み可能なメディア(CD-R/CD-RW など)に保存されているデータは、第三者によって復元、再生、再利用されないようお客様の責任において確実に消去してから廃棄してください。

- 部品の中には、寿命により交換が必要なものがあります(冷却ファンなど)。安定して稼働させるために、これらの部品を定期的に交換することをお勧めします。交換や寿命については、お買い求めの販売店、または保守サービス会社へお問い合わせください。

---

## 1.3 航空・海上輸送上の注意

---

本機と一部のオプションは、リチウム金属電池またはリチウムイオン電池を使っています。リチウム電池の輸送は、航空・海上輸送規制が適用されます。本機またはオプションを航空機、船舶などで輸送するときは、お買い求めの販売店、または保守サービス会社へお問い合わせください。

## 1.4 移動と保管

本機を移動・保管するときは次の手順に従ってください。



重要

本機を安全にお使いいただくために、添付のスタートアップガイドおよびユーザーズガイドに記載している「使用上のご注意」を必ずお読みください。「使用上のご注意」では、本機を安全に、正しくお使いになるために大切な注意事項が記載されています。



チェック

- フロアのレイアウト変更など大掛かりな作業を行うときはお買い上げの販売店または保守サービス会社にお問い合わせください。
- 本機を保管するときは、保管環境条件(温度：-10℃～55℃、湿度：20%～80%)を守って保管してください。



ポイント

ハードディスクドライブに保存されている大切なデータはバックアップをとっておくことをお勧めします。

1. 光ディスクドライブからメディアを取り出しておきます。
2. 電源を OFF(POWER/SLEEP ランプ消灯)にします。
3. 電源コードをコンセントから抜きます。
4. 接続されているケーブルをすべて取り外します。
5. 傷がついたり、衝撃や振動を受けたりしないようしっかりと梱包します。



重要

本機と内蔵型のオプション機器は、寒い場所から暖かい場所に急に持ち込むと結露が発生し、そのまま使用すると誤作動や故障の原因になります。移動後や保管後、再び運用するときは、使用環境に十分なじませてからお使いください。



チェック

- 輸送後や保管後、本機を再び運用するときは、運用の前にシステム時計の確認・調整をしてください。
- システム時計を調整しても時間の経過と共に著しい遅れや進みが生じるときは、お買い求めの販売店、または保守サービス会社に保守を依頼してください。

## 2. 日常の保守

本機を常にベストな状態でお使いになるために、次のように定期的に確認、保守してください。万一、異常が見られたときは、無理な操作をせずに保守サービス会社へ保守を依頼してください。

### 2.1 アップデートの確認・適用

Express5800 シリーズでは、本機および周辺機器の BIOS、FW(ファームウェア)、ドライバなどのアップデート情報を弊社 Web サイトに掲載しています。システムの安定稼働のため、常に最新のアップデートを適用することをお勧めいたします。

NEC コーポレートサイト：<http://www.nec.co.jp/>

[サポート・ダウンロード] - [ワークステーション]

なお、本機の BIOS、FW(ファームウェア)につきましては、アップデートの検出・ダウンロード・適用をサポートする「ExpressUpdate」を提供しています。

ExpressUpdate は、EXPRESSBUILDER に格納されています。



- 最新アップデートのダウンロードおよび適用作業は、お客様自身で実施ください。
- 万一の場合に備えて、アップデート適用前にデータをバックアップすることをお勧めします。

### 2.2 アラートの確認

ESMPRO/ServerManager (Windows 版) を使い、監視対象装置に異常がないこと、アラートが通報されていないことを常に確認してください。

ESMPRO/ServerManager の画面例



ESMPRO/ServerManager

アラートビュー

---

## 2.3 バックアップ

---

定期的にハードディスクドライブ内のデータをバックアップすることをお勧めします。最適なバックアップ用ストレージデバイスやバックアップツールについては、お買い求めの販売店または保守サービス会社にお問い合わせください。

---

## 2.4 クリーニング

---

本機を良い状態に保つため、定期的にクリーニングしてください。



本機を安全にお使いいただくために、添付のスタートアップガイドおよびユーザズガイドに記載している「使用上のご注意」を必ずお読みください。「使用上のご注意」では、本機を安全に、正しくお使いになるために大切な注意事項が記載されています。

---

### 2.4.1 本機のクリーニング

---

外観の汚れは、柔らかい乾いた布で拭き取ってください。汚れが落ちにくいときは、次のような方法できれいになります。



- シンナー、ベンジンなどの揮発性の溶剤は使わないでください。材質のいたみや変色の原因になります。
- コンセント、ケーブル、コネクタ、および装置内部は絶対に水などでぬらさないでください。

1. 電源が OFF (POWER/SLEEP ランプ消灯) になっていることを確認します。
2. 電源コードをコンセントから抜きます。
3. 電源コードの電源プラグ部分についているほこりを乾いた布でふき取ります。
4. 中性洗剤をぬるま湯または水で薄めて柔らかい布を浸し、よく絞ります。
5. 汚れた部分は、手順 4. の布で少し強めにこすって取ります。
6. 真水でぬらしてよく絞った布でもう一度ふきます。
7. 乾いた布でふきます。
8. 乾いた布で側面にあるファンの排気口に付着しているほこりをふき取ります。

---

### 2.4.2 キーボードのクリーニング

---

キーボードは、本機と周辺機器を含むシステム全体の電源が OFF (POWER/SLEEP ランプ消灯) になっていることを確認した後、キーボードの表面を乾いた布でふいてください。

## 3. ユーザーサポート

アフターサービスをお受けになる前に、保証とサービスの内容について確認してください。

### 3.1 製品の保証

本製品には「保証書」が添付されています。「保証書」は、販売店で所定事項を記入してお渡ししますので、記載内容を確認の上、大切に保管してください。保証期間中に故障が起きたときは、「保証書」の内容にもとづき無償修理いたします。詳しくは「保証書」と本書の「1 章(3.2 保守サービス)」を参照してください。保証期間後の修理については、お買い求めの販売店または保守サービス会社に連絡してください。



弊社製以外(サードパーティ)の製品、または弊社が認定していない装置やケーブルを使ったために起きた故障については、無償期間中であっても有償での対応になります。

本機には、製品の製造番号などが記載された銘板や、保守ラベルが貼ってあります。**銘板に記載の製造番号と保証書の番号が一致しているか確認してください。**これらが一致していませんと、保証期間内に故障したときでも保証を受けられないことがあります。万一違うときは、販売店まで連絡してください。

### 3.2 保守サービス

保守は、弊社の保守サービス会社、および弊社が認定した保守サービス会社によって実施され、サービス契約の有無によって、次のような違いがあります。

契約保守サービス	サービスごとに契約していただき、契約期間中は、サービス内容に応じて保守するものです。さまざまな保守サービスメニューを用意しておりますので、弊社営業または販売店へ問い合わせてください。
未契約修理	保守または修理料金はその都度精算する方式で、作業の内容によって異なります。

「契約保守サービス」の詳細は、次のサイトの「有償保証サービス」を参照してください。

<http://support.express.nec.co.jp/workstation/>



---

## 3.3 修理に出す前に

---

「故障かな？」と思ったら、次の確認をしてください。

1. 電源コードおよび他の製品と接続しているケーブルが正しく接続されているか確認します。
2. 本書の「1 章(5. トラブルシューティング)」を参照してください。該当する症状があれば、記載されているように対処してください。
3. ソフトウェアが正しくインストールされているか確認してください。
4. 市販のウィルス検出プログラムなどでウィルスチェックしてください。

以上の確認をしてもなお異常があるときは、無理な操作をせず、お買い求めの販売店、最寄りの弊社または保守サービス会社まで連絡してください。なお、故障時のランプ表示、画面表示は、修理のときに有用な情報となりますので記録しておいてください。保守サービス会社の連絡先については、本書の「3 章(3. 保守サービス会社一覧)」を参照してください。

なお、保証期間中の修理は、必ず保証書を添えてお申し込みください。



本製品は日本国内仕様のため、弊社の海外拠点で修理することはできません。

---

## 3.4 修理に出すときは

---

修理に出すときは、次のものを用意してください。

- ☐ 保証書
- ☐ ディスプレイに表示されたメッセージのメモ
- ☐ 障害情報

(本書の「1 章(4. 障害情報の採取)」に記載している情報などが該当します。障害情報は保守サービス会社から指示があったときのみ用意してください)

- ☐ 銘板に記載の情報(製品名、型番、製造番号(SERIAL No.))

---

## 3.5 補修用部品

---

本製品の補修用部品の最低保有期間は、製造打ち切り後 5 年です。

---

## 3.6 情報サービス

---

本製品に関するご質問・ご相談は「ファーストコンタクトセンター」でお受けしています。

※ 電話番号のかけ間違いが増えております。番号をよくお確かめの上、おかけください。

### ファーストコンタクトセンター

TEL. 03-3455-5800(代表)

受付時間／9:00～12:00、13:00～17:00 月曜日～金曜日(祝祭日を除く)

「エクスプレス通報サービス/エクスプレス通報サービス(HTTPS)/エクスプレス通報サービス(MG)」のお申し込みに関するご質問・ご相談は「エクスプレス受付センター」でお受けしています。

※ 電話番号のかけ間違いが増えております。番号をよくお確かめの上、おかけください。

### エクスプレス受付センター

TEL. 0120-22-3042

受付時間／9:00～17:00 月曜日～金曜日(祝祭日を除く)

インターネットでも情報を提供しています。

### [NEC コーポレートサイト]

<http://www.nec.co.jp/>

製品情報やサポート情報など、本製品に関する最新情報を掲載しています。

### [NEC フィールディング]

<http://www.fielding.co.jp/>

メンテナンス、ソリューション、用品、施設工事などの情報をご紹介します。

## 4. 障害情報の採取

本機が故障したとき、次のような方法で障害情報を採取することができます。

以降で説明する障害情報の採取については、保守サービス会社の保守員から情報採取の依頼があったときのみ採取してください。



故障が起きた後に再起動すると、仮想メモリが不足していることを示すメッセージが表示されることがありますが、そのまま起動してください。途中でリセットすると、障害情報が正しく保存できないことがあります。

### 4.1 イベントログの採取

本機に起きたさまざまな事象(イベント)のログを採取します。



STOP エラー、システムエラー、またはストールしているときは、いったん再起動してから作業を始めます。

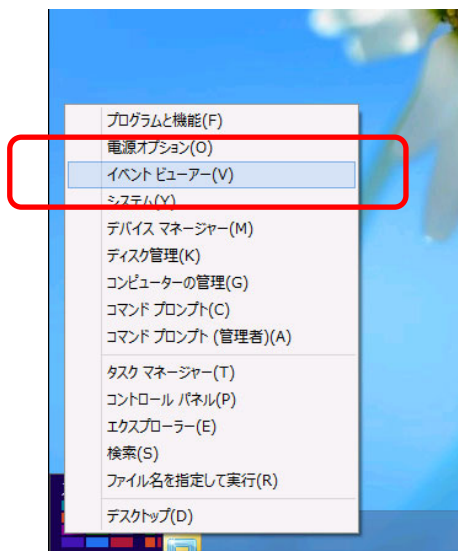
#### 4.1.1 Windows 8

1. チャームから[設定]をクリックします。  
(または、画面の左下隅を右クリックして表示されるメニューより、[イベントビューアー]をクリックすると手順 5 の画面が表示されます。)

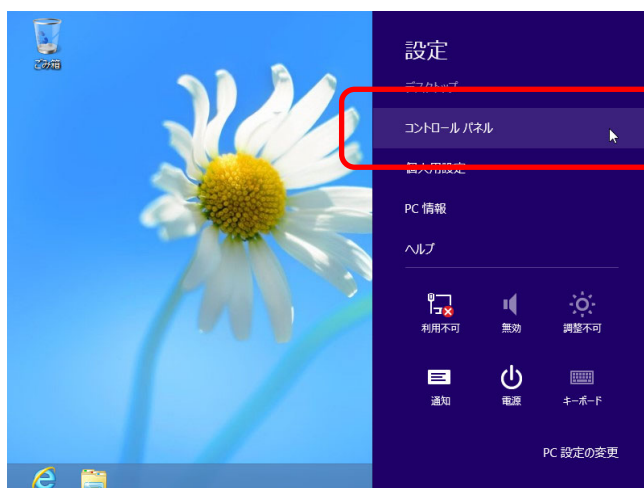
【[設定]選択画面】



【[イベントビューアー]選択画面】



2. 設定の[コントロールパネル]をクリックします。



3. コントロールパネルから[システムとセキュリティ]をクリックします。



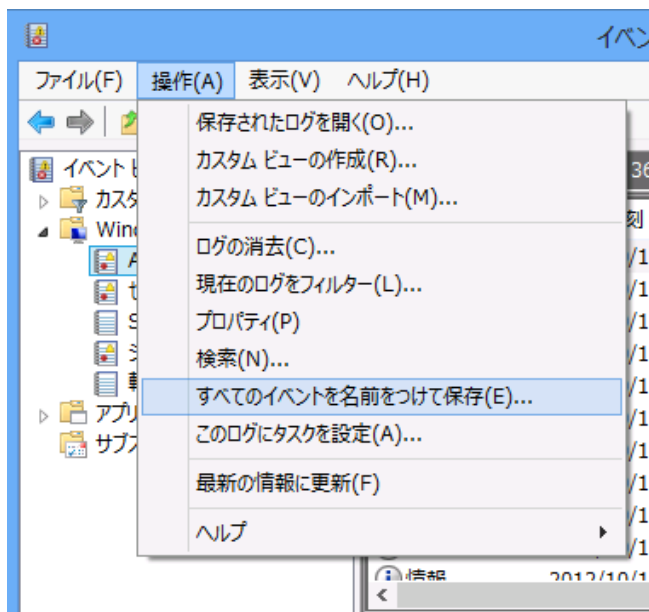
4. システムとセキュリティ から[管理ツール]の[イベントログの表示]をクリックします。



5. [Windows ログ]の配下にあるログの種類を選択します。
- [Application]には起動していたアプリケーションに関連するイベントが記録されています。
- [セキュリティ]にはセキュリティに関連するイベントが記録されています。
- [システム]には Windows のシステム構成要素で発生したイベントが記録されています。



6. [操作]から[すべてのイベントを名前をつけて保存] をクリックします。



7. [ファイル名]に保存するアーカイブログファイルの名前を入力します。
8. [ファイルの種類]で保存するログファイルの形式を選択し[保存]をクリックします。

詳細については Windows のオンラインヘルプを参照してください。

## 4.2 構成情報の採取

ハードウェア構成や内部設定情報などを採取します。

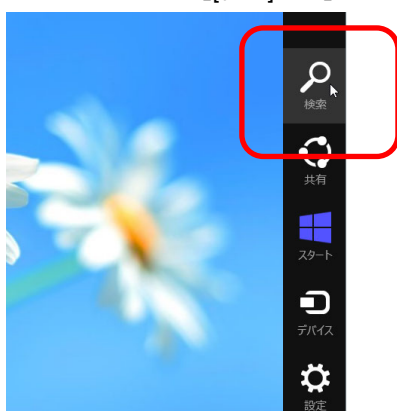


STOP エラー、システムエラー、またはストールしているときは、いったん再起動してから作業を始めます。

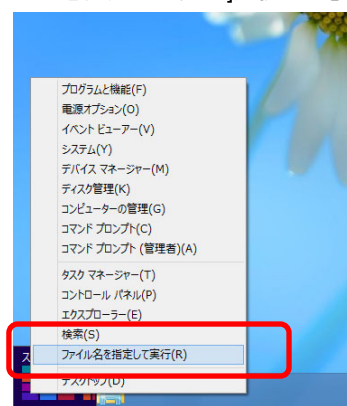
### 4.2.1 Windows 8

1. チャームから[検索]をクリックします。  
(または、画面の左下隅を右クリックして表示されるメニューより、[ファイル名を指定して実行]をクリックします。)

【[検索]画面】

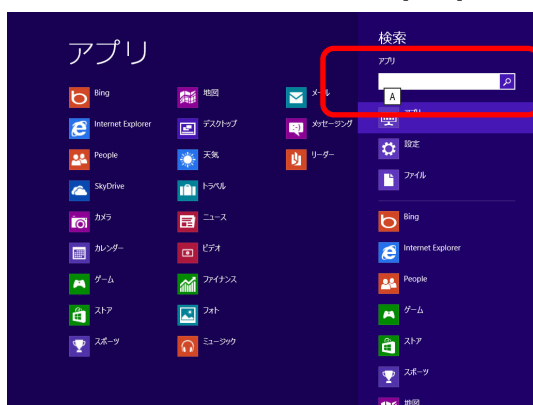


【[ファイル名を指定して実行]選択画面】

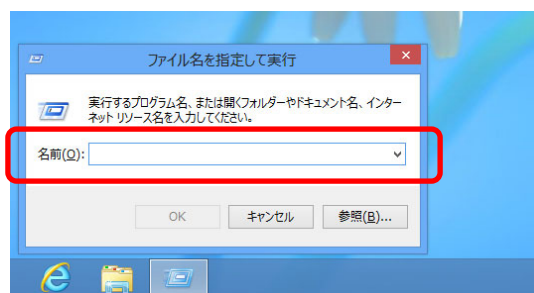


2. 「msinfo32.exe」を入力し、<Enter>キーをクリックします。

【[検索]画面】



【[ファイル名を指定して実行]画面】



3. [システム情報]が起動します。
4. [ファイル]メニューの[エクスポート]をクリックします。
5. [ファイル名]に保存するファイルの名前を入力し[保存]をクリックします。

## 4.3 ユーザーモードプロセスダンプの採取

アプリケーションエラーに関連する診断情報を採取します。

詳しくは「インストレーションガイド(Windows 編)」の「1 章(4.2 ユーザーモードプロセスダンプの取得方法)」を参照してください。

## 4.4 メモリダンプの採取

エラーが起きたときのメモリの内容をダンプし、採取します。診断情報の保存先は任意で設定できます。

詳しくは「インストレーションガイド(Windows 編)」の「1 章(4.1 メモリダンプ(デバッグ情報)の設定)」を参照してください。

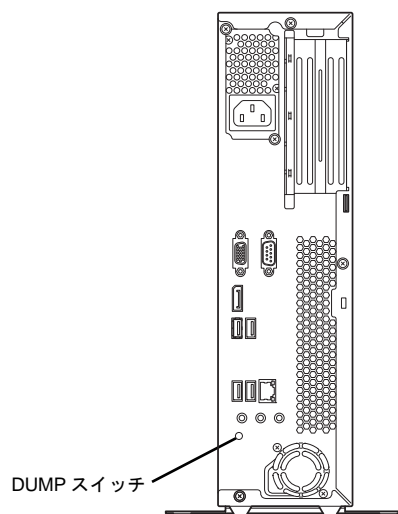
メモリダンプは、保守サービス会社の保守員と相談した上で採取してください。正常に動作しているときに操作すると、システムの運用に支障をきたすおそれがあります。



エラーが起きた後に再起動すると、仮想メモリが不足していることを示すメッセージが表示されることがありますが、そのまま起動してください。途中でリセットすると、メモリダンプが正しく保存できないことがあります。

エラーが発生し、メモリダンプを採取したいときに DUMP スイッチを押してください。スイッチを押すときには金属製のピン(太めのゼムクリップを引き伸ばして代用可)をスイッチ穴から斜めに差し込んでスイッチを押します。

スイッチを押すと、設定されている保存先にメモリダンプが保存されます(CPU がストールした場合、メモリダンプが採取できないことがあります)。



## 5. トラブルシューティング

本機が思ったように動作しないときは、修理に出す前に、次のチェックリストを参照して本機をチェックしてください。リストに該当するような項目があるときは、記載の対処方法を試してみてください。

それでも正常に動作しないときは、ディスプレイに表示されたメッセージを記録してから、保守サービス会社に連絡してください。

### 5.1 電源 ON から POST 終了にかけてのトラブル

#### **[?] 電源がONにならない**

- ☐ 電源が本機に正しく供給されていますか？
  - 本機前面にあるPOWER/SLEEPスイッチを押して電源をON(POWERランプ点灯)にしてください。
  - 電源コードを本機の電源規格に合ったコンセント(またはUPS (無停電電源装置))に接続していることを確認してください。
  - 本機に添付の電源コードをご使用ください。また、電源コードの被覆が破れていたり、プラグ部分が折れていないことを確認してください。
  - 接続したコンセントのブレーカがONになっていることを確認してください。
  - UPSに接続しているときは、UPSの電源がONになっていること、およびUPSから電力が出力されていることを確認してください。詳しくはUPSに添付の説明書を参照してください。

#### **[?] 画面が出ない・ビープ音が鳴る**

- ☐ DIMMが確実に実装されていますか？
- ☐ ケーブルを確実に接続していますか？また、オプションのグラフィックスアクセラレータをご使用の場合、グラフィックスアクセラレータボードを正しく取り付けられていますか？
  - ケーブルの接続状態およびグラフィックスアクセラレータボードの取り付け状態を確認してください。

#### **[?] POSTのメモリカウントやBIOSセットアップメニュー、OSのシステム情報で表示するメモリ容量が物理メモリと一致しない**

- 搭載しているPCIボードなどの構成によっては、実際に搭載している総物理メモリ容量より少なく表示する場合があります。故障ではありません。ただし、メモリを増設しても以前と情報が変わらなかったり、普段の容量よりも少なくなっていた場合は、DIMMの故障が考えられます。
  - なお、SETUP を起動して「Advanced」メニューの「Memory Configuration」の「Available under 4GB」に表示しているメモリ容量が利用可能なメモリ容量です。

#### **[?] POSTが終わらない**

- ☐ 大容量のメモリを搭載していますか？
  - 搭載しているメモリサイズによってはメモリチェックで時間がかかる場合があります。しばらくお待ちください。
- ☐ 本機で使用できるメモリ・PCIデバイスを搭載していますか？
  - 弊社が指定する機器以外は動作の保証はできません。



---

## 5.2 EXPRESSBUILDER 起動時のトラブル

---

### [?] EXPRESSBUILDERが起動しない

- POSTの実行中にEXPRESSBUILDERをセットし、再起動しましたか？
  - ドライブにEXPRESSBUILDERをセットした状態で本機を再起動させてください。
- BIOSの設定は正しいですか？
  - BIOSセットアップユーティリティで、光ディスクドライブが最初に起動するよう順序を変更してください。
  - <確認するメニュー: 「Boot」 >

---

## 5.3 OS インストール時のトラブル

---

### [?] ドメインに参加するように設定したのに、ワークグループでインストールされている

- LANケーブルは接続されていますか？
  - LANケーブルを接続していないとき、ドメイン参加設定ではなく、ワークグループ設定でインストールします。OS起動後に、ドメインへ参加してください。

### [?] OSインストールメディアが起動しない

- BIOSの設定は正しいですか？
  - BIOSセットアップユーティリティで、光ディスクドライブが最初に起動するよう順序を変更してください。
  - <確認するメニュー: 「Boot」 >

---

## 5.4 OS 起動時のトラブル

---

### [?] 電源がONにならない

- 高速スタートアップが有効になっていませんか？
  - リモートパワーオン機能を使っている場合、高速スタートアップが有効状態でOSからのシャットダウンにて電源をOFFにしたときは、以下の機能をご利用いただくことはできません。以下の機能をご利用いただくためには、高速スタートアップを無効にしてください。
    - ・ Wake On LAN/PME
    - ・ Wake On Ring
    - ・ Wake On RTC Alarm

### [?] OSが起動できない

- Flash FDDを本機にセットしていませんか？
  - Flash FDDを本機から取りはずして再起動してください。
- EXPRESSBUILDERをセットしていませんか？
  - EXPRESSBUILDERを取り出して再起動してください。
- OSが破損していませんか？
  - Windowsの修復プロセスを使って修復を試してください(本書の「1章(6. Windowsシステムの修復)」を参照)。

---

## 5.5 STOP エラー発生時のトラブル

---

### [?] ブルー画面(STOPエラー画面)で電源OFFできない

- 一度押しでは電源OFFはできません。
  - ブルー画面で電源をOFFにする時は、強制電源OFF(電源スイッチを4秒以上押し続ける)を行ってください。

## 5.6 内蔵デバイス、その他ハードウェア使用時のトラブル

### **[?] 内蔵デバイスや外付けデバイスにアクセスできない(または正しく動作しない)**

- ☐ ケーブルを正しく接続していますか？
  - インタフェースケーブルや電源ケーブル (コード)を確実に接続していることを確認してください。  
また、接続順序が正しいかどうか確認してください。
- ☐ 電源ONの順番を間違っていないですか？
  - 外付けデバイスを接続しているときは、外付けデバイス、本機の順に電源をONにします。
- ☐ ドライバをインストールしていますか？
  - 接続したオプションのデバイスによっては専用のデバイスドライバが必要です。デバイスに添付の説明書を参照してドライバをインストールしてください。
- ☐ BIOSの設定を間違えていませんか？
  - PCIデバイスを接続しているときは、本機のBIOSセットアップユーティリティでPCIデバイスに対する設定をしてください。(通常は特に設定を変更する必要はありませんが、ボードによっては特別な設定が必要なものもあります。ボードに添付の説明書を参照し、正しく設定してください。)
  - シリアルポート、USBポートに接続しているデバイスについては、I/Oポートアドレスや動作モードの設定が必要なものもあります。デバイスに添付の説明書を参照し、正しく設定してください。
- ☐ ジャンパは正しく設定していますか？
  - 接続しているデバイスにはジャンパ設定が必要なものがありますので添付の説明書を参考に、ジャンパを設定してください。

### **[?] キーボードやマウスが正しく機能しない**

- ☐ ケーブルを正しく接続していますか？
  - 本機背面や前面にあるコネクタに正しく接続していることを確認してください。

### **[?] ハードディスクドライブにアクセスできない**

- ☐ 本機で利用できるハードディスクドライブですか？
  - 弊社が指定する機器をご使用ください。
- ☐ ハードディスクドライブを正しく取り付けられていますか？
  - ハードディスクドライブの取り付け状態やケーブルの接続状態を確認してください。

---

## 5.7 OS 運用時のトラブル

---

### [?] OSの動作が不安定

- ☐ Starter Packを適用しましたか？
  - OSをインストールした後にネットワークドライバをインストールすると動作が不安定になることがあります。インストレーションガイドを参照してStarter Packを適用してください。

### [?] スリープ機能が働かない

- ☐ オプションボードを実装していますか？
  - オプションボードを実装しているときは、オプションボードがスリープ機能に対応していることを確認してください。

### [?] ネットワーク上で認識されない

- ☐ ケーブルを接続していますか？
  - 本機背面にあるネットワークポートに確実に接続してください。また、使用するケーブルがネットワークインタフェースの規格に準拠したものであることを確認してください。
- ☐ BIOSの設定を間違えていませんか？
  - 本機のBIOSセットアップユーティリティで内蔵のLANコントローラを無効にできます。BIOSセットアップユーティリティで設定を確認してください。
- ☐ プロトコルやサービスのセットアップを済ませていますか？
  - 本機専用のネットワークドライバをインストールしてください。また、TCP/IPなどのプロトコルのセットアップや各種サービスを確実に設定していることを確認してください。
- ☐ 転送速度の設定を間違えていませんか？
  - 本機に標準で装備されている内蔵のLANコントローラは、転送速度が1Gbps、100Mbps、および10Mbpsのネットワークで使用できます。この転送速度に切り替えるか、またはOS上から設定を、接続しているハブに合わせてください。
- ☐ Starter Packを適用しましたか？
  - OS標準のインストーラを使ってWindowsをインストールしたときは、Starter Packを適用して、LANドライバをインストールしてください。

---

## 5.8 Windows 上で EXPRESSBUILDER を動作させたときのトラブル

---

### **[?] ドキュメントが読めない**

- ☐ Adobe Readerを正しくインストールしていますか？
  - ドキュメントは、PDFファイル形式で提供しています。あらかじめAdobe Readerをインストールしてください。
- ☐ ご使用のブラウザは、Internet Explorerですか？
  - Internet Explorer は、セキュリティ強化のため情報バーを表示することがあります。このとき、情報バーをクリックしてドキュメント表示を許可してください。

### **[?] メニューが表示されない**

- ☐ ご使用のOSは、Windows XP以降、またはWindows Server 2003以降ですか？
  - 本プログラムは、Windows XP以降またはWindows Server 2003以降のオペレーティングシステムにて動作させてください。
  - Windows Server 2008 Server Core環境には対応していません。
- ☐ <Shift>キーを押していませんか？
  - <Shift>キーを押しながらディスクをセットすると、オートラン機能をキャンセルします。
- ☐ OSの状態は問題ありませんか？
  - レジストリ設定やディスクをセットするタイミングによっては、メニューが起動しないときがあります。そのようなときは、エクスプローラから「マイコンピュータ」を選択し、セットしたDVDドライブのアイコンをダブルクリックしてください。

### **[?] メニュー項目がグレイアウトされている**

- ☐ ご使用の環境は正しいですか？
  - 実行するソフトウェアによっては、管理者権限(Administrator)や本機上で動作することが必要な場合があります。適切な環境にて実行してください。

---

## 5.9 バンドルソフトウェアのトラブル

---

### **[?] ESMPRO/ServerAgent (Windows版)について**

- ESMPRO/ServerAgent (Windows版)の注意事項、設定の詳細などについては、EXPRESSBUILDER内の「ESMPRO/ServerAgent インストレーションガイド (Windows編)」、またはESMPROのオンラインヘルプを参照してください。

### **[?] ESMPRO/ServerManagerについて**

- ESMPRO/ServerManagerの注意事項、設定の詳細などについては、EXPRESSBUILDER内の「ESMPRO/ServerManager インストレーションガイド」、またはESMPROのオンラインヘルプを参照してください。

---

## 5.10 光ディスクドライブのトラブル

---

### [?] 動作しない

- ☐ 電源が入っていますか？

→ 電源コネクタに電源ケーブルを正しく接続しているか確認してください。

- ☐ SATAケーブルを正しく接続していますか？

→ SATAケーブルを正しく接続しているか確認してください。ケーブルを調べて、ピンにへこみ、曲がり、破損がないかを確認してください。

### [?] 光ディスクドライブの回転音大きい

- ☐ いったん、ディスクを取り出し、セットし直してください。

→ 光ディスクドライブのオートバランス機構を再度機能させることで、回転音をおさえます。

### [?] トレーが出ない

- ☐ トレーにメディアが正しくセットされていますか？

→ ユーザーズガイドの「1章(5.6.3 メディアが取り出せないときの手順)」を参照してトレーを出してください。

- ☐ ソフトウェアでイジェクトロックしていませんか？

→ Windows環境のときは、光ディスクドライブのプロパティでイジェクトロックしていないか確認してください。

---

## 5.11 メディア(CD/DVD)の認識に関するトラブル

---

### [?] 光ディスクドライブにアクセスできない

- ☐ 光ディスクドライブのトレーに確実にセットしていますか？

→ トレーに確実にセットしていることを確認してください。

- ☐ 本機で利用できる光ディスクドライブですか？

→ CD規格に準拠しない「コピーガード付きCD」などのディスクにつきましては、CD再生機器における再生の保証はできません。

→ Macintosh専用のCD-ROMは使えません。

### [?] メディアが認識されない

- ☐ SATAケーブルを正しく接続していますか？

→ SATAケーブルを正しく接続しているか確認してください。ケーブルを調べて、ピンにへこみ、曲がり、破損がないかを確認してください。

- ☐ 電源が入っていますか？

→ 本機の電源を入れたとき、光ディスクドライブのアクセスランプが点灯することを確認してください。点灯しないときは、電源が接続されていない可能性があります。電源ケーブルを正しく接続しているか確認してください。

---

## 5.12 メディア(CD/DVD)の読み込みに関するトラブル

---

### [?] 読み出し時に異音が発生する

- ☐ メディアに不良がありませんか？
  - 他のメディアをご使用ください。
- ☐ メディアの表面にシールを貼っていませんか？
  - 表面のシールをはがしてください。はがすときは、メディアに傷が付かないように注意してください。

### [?] リードエラー(読み出しエラー)が発生する

- ☐ メディアに不良がありませんか？
  - メディアの表面に指紋などの汚れや傷がないか確認してください。汚れがある場合は、メディアをクリーニングしてください。
- ☐ 音楽CDをセットしていませんか？
  - 音楽CDにはデータが入っていないため、エラーメッセージを表示します。データCDを入れてください。
- ☐ メディアの裏表を間違えてセットしていませんか？
  - トレーからメディアを出し、メディアのトップレーベルを上にしてセットし直してください。
- ☐ パケットライトで書き込まれていませんか？
  - パケットライトで書き込まれたデータを読むためには専用のソフトウェアが必要です。
- ☐ レンズにほこりが付着していませんか？
  - カメラ用のレンズブローなどを使ってレンズに付着しているほこりに軽く風を吹きかけてレンズをクリーニングしてください。

### [?] 音楽CDを再生できない

- ☐ デジタル再生の設定にしていますか？
  - 本機に標準装備の光ディスクドライブではデジタル再生のみをサポートしています。

## 5.13 メディア(CD/DVD)の書き込みに関するトラブル

### **[?] 書き込みができない**

- ☐ 推奨以外のメディアを使っていますか？  
→ 弊社推奨もしくは弊社指定のメディアをご使用ください。
- ☐ メディアの裏表を間違えてセットしていませんか？  
→ トレーからメディアを出し、メディアのトップレーベルを上にしてセットし直してください。
- ☐ ハードディスクドライブの容量が不足していませんか？  
→ 書き込む方式によってハードディスクドライブの使用量は異なりますが、一般的には書き込むデータ量の1.2倍～2倍の空き容量が必要です。
- ☐ 電源が入っていますか？  
→ 電源コネクタに電源ケーブルを正しく接続しているか確認してください。
- ☐ SATAケーブルを正しく接続していますか？  
→ SATAケーブルを正しく接続しているか確認してください。ケーブルを調べて、ピンにへこみ、曲がり、破損がないかを確認してください。
- ☐ レンズにほこりが付着していませんか？  
→ カメラ用のレンズブローなどを使ってレンズに付着しているほこりに軽く風を吹きかけてレンズをクリーニングしてください。

### **[?] 書き込みエラー(バッファアンダーラン)が発生する**

- ☐ ネットワーク環境下で書き込みを行ったり、マウスやウィンドウ、スクリーンセーバを動かしたり、他のアプリケーションが立ち上がっていて、コンピュータのリソースが不足していませんか？  
→ ネットワークからログオフして、書き込みを行ってください。  
→ スクリーンセーバ、省電力モードを解除してください。  
→ ライティングソフト以外のアプリケーションを終了してください。
- ☐ ハードディスクドライブの容量が不足していませんか？  
→ 書き込む方式によってハードディスクドライブの使用量は異なりますが、一般的には書き込むデータ量の1.2倍～2倍の空き容量が必要です。
- ☐ メディアに傷、品質不良はありませんか？  
→ メディアに傷、ほこり、品質不良がある可能性があります。メディアを交換して確認してください。弊社推奨もしくは動作確認済みメディアをご使用ください。

### **[?] 書き込み可能なメディアのデータを消去したのに書かれた跡がある**

- ☐ 問題ではありません。  
→ 書き込み可能なメディアは一度書き込みがされると、消去しても書き込んだ跡があります。

### **[?] 高速倍速での書き込みができない**

- ☐ メディアが対応している倍速ですか？  
→ デバイスがサポートしている倍速にあったメディアをご使用ください。
- ☐ バッファアンダーランが起きていませんか？  
→ 「書き込みエラー(バッファアンダーラン)が発生する」を参照してください。



- メディアに傷、品質不良はありませんか？
  - メディアに傷、ほこり、品質不良がある可能性があります。メディアを交換して確認してください。弊社推奨もしくは動作確認済みメディアをご使用ください。

---

## 5.14 メディア(CD/DVD)の追記に関するトラブル

---

### **[?] メディアに追記できない**

- ライティングソフトが違っていませんか？
  - 先に書き込んだライティングソフトと、今回使用するライティングソフトが異なると、書き込めないことがあります(ライティングソフト互換性による)。書き込むライティングソフトは、なるべく同じものをご使用ください。
- 追記データに対して、空き容量が足りていますか？
  - 追記するデータに対して、空き容量が不足する場合は、新たに別のメディアをご使用ください。
- 他社の光ディスクドライブで記録したメディアを使用していませんか？
  - 本機で書き込んだメディアをご使用ください。
- ディスクアットワンスで書き込まれたメディアまたは、トラックアットワンスで書き込み後セッションクローズされたメディアを使っていますか？
  - 以前の書き込み時に、追記ができないよう設定しています。新たに別のメディアをご使用ください。

### **[?] 2回以上書き込んだメディアの前のセッションが読み出しできない**

- ライティングソフトで前のセッションを読み出していますか？
  - ライティングソフトで前のセッションを読み出していない状態で記録したメディアは、原則として最後のセッションしか読み出しできません。  
  
2回目以降に書き込むときは、前のセッションを読み出し、マルチセッションとして書き込んでください。前のセッションを読み出さないと、以前に書いたセッションが無効となります。  
  
前回書き込んだデータのセッションが閉じられており、追記されたセッションが読めなくなっています。新たな別のメディアにデータを書き直してください。
- メディアに不良がありませんか？
  - メディアの表面に指紋などの汚れや傷がないか確認してください。汚れがある場合は、メディアをクリーニングしてください。
- 音楽CDをセットしていませんか？
  - 音楽CDはコンピュータのデータと違いますので、セッションの読み出しを実行する時に音楽CDを挿入していると、エラーメッセージを表示します。
- メディアの裏表を間違えてセットしていませんか？
  - トレーからメディアを出し、メディアのトップレーベルを上にしてセットし直してください。

## 6. Windows システムの修復

Windows を動作させるために必要なファイルが破損したときは、次の手順にしたがって Windows システムを修復してください。



チェック

- 修復後、「インストレーションガイド(Windows 編)」の「1 章(3.5 デバイスドライバのセットアップ)」および「1 章(3.4 Starter Pack の適用)」を参照して、各種ドライバおよび Starter Pack を適用してください。
- ハードディスクドライブが認識できないときは、Windows システムの修復はできません。

### 6.1 Windows 8 の修復

Windows システムを修復するときは、詳しい知識のあるユーザーや管理者のもとで実施してください。

Windows システムの修復に関する詳細情報は、次の Microsoft 社の Web サイトを参照してください。  
システムを購入時の状態に復旧することができます。

「PC を復元、リフレッシュ、または初期状態に戻す方法」

<http://windows.microsoft.com/ja-jp/windows-8/restore-refresh-reset-pc>

故障や障害でハードディスクドライブから起動できないときは、「インストレーションガイド(Windows 編)」の「1 章(4.3 リカバリーメディアの作成)」で作成したリカバリーメディアから起動してシステムを修復してください。



チェック

システム構成を変更したときは、システム構成を購入時の状態に戻してから復旧してください。



ヒント

リカバリーメディアを使うときは、BIOS 設定メニューの[Boot Priorities] で光ディスクドライブが[Windows Boot Manager]より上位に設定されていることを確認してください。  
[Windows Boot Manager]が上位のときは、リカバリーメディアから起動できません

---

## 7. リセットとクリア

---

本機が動作しなくなったとき、または BIOS 設定を出荷時に戻したいとき、以下を参照して対処してください。

---

### 7.1 リセット

---

OS 起動前に動作しなくなったときは、<Ctrl>キーと<Alt>キーを押しながら、<Delete>キーを押してください。メモリに記憶されている処理中のデータをすべてクリアした上で再起動します。



ストール時を除き、本機が何も処理していないことを確認した上でリセットしてください。

---

### 7.2 強制電源 OFF

---

OS からシャットダウンできなくなったとき、POWER/SLEEP スイッチを押しても電源を OFF にできなくなったとき、またはリセットが機能しないときなどに使用します。

本機の POWER/SLEEP スイッチを 4 秒ほど押し続けてください。電源が強制的に OFF になります(電源を再び ON にするときは、電源 OFF から 10 秒ほど待ってから電源を ON にしてください)。



リモートパワーオン機能を使っている場合、強制電源 OFF したときは、強制電源 OFF 後に一度 OS を起動させ、OS からのシャットダウンにて電源を OFF にしてください。

## 7.3 BIOS 設定情報のクリア

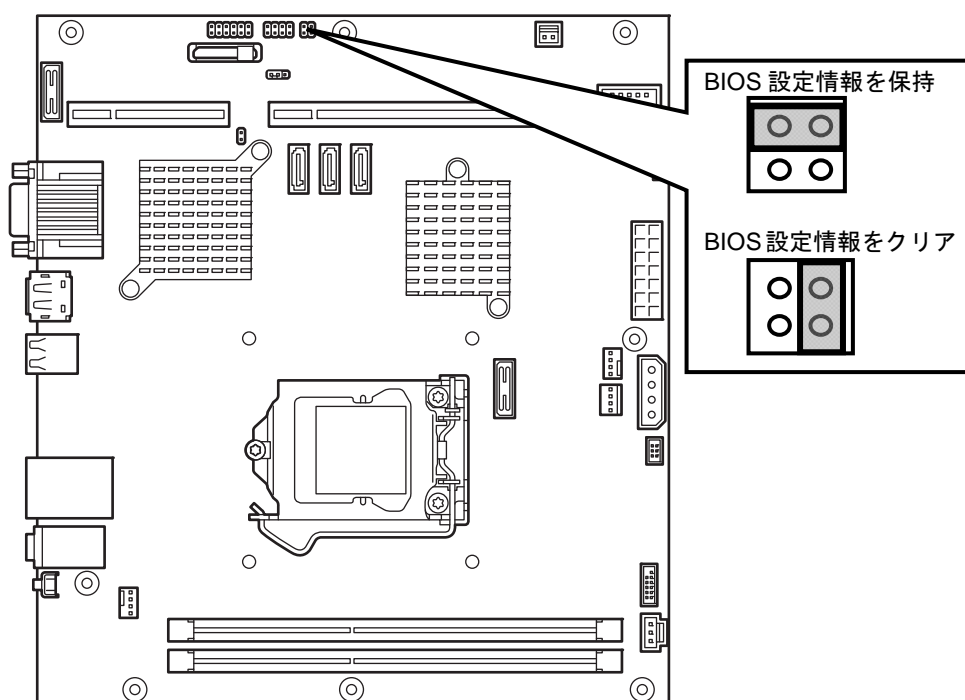
BIOS の設定を出荷時に戻すときは、内部のジャンパスイッチを操作します。



その他のジャンパ設定は変更しないでください。本機が故障したり、誤動作したりする原因となります。



BIOS セットアップユーティリティが起動できるときは、ユーティリティを使って出荷時の設定に戻してください。



ジャンプスイッチは、次の手順にて設定してください。



- 本機を安全にお使いいただくために、添付のスタートアップガイドおよびユーザーズガイドに記載している「使用上のご注意」を必ずお読みください。「使用上のご注意」では、本機を安全に、正しくお使いになるために大切な注意事項が記載されています。
- 静電気への対策をした上で操作してください。静電気に関する説明は、「ユーザーズガイド」の「2 章(1.2 静電気対策)」で詳しく説明しています。

1. 本機に添付のスタートアップガイドまたは「ユーザーズガイド」の「2 章(1. 内蔵オプションの取り付け)」を参照して準備します。  
マザーボードの設定ができるようにします。
2. ジャンプスイッチの設定を変更します。  
「BIOS 設定の内容をクリア」の位置にします。
3. 5 秒ほど待つて元の位置に戻します。
4. 取り外した部品を元どおり組み立て、POWER スイッチを押します。
5. 以下のエラーメッセージで POST が停止しますので、いったん POWER スイッチを押して DC OFF します。

```
ERROR
8006 : System Configuration data cleared by Jumper.
Press<F1> to resume, <F2> to Setup
```

6. POWER スイッチを押して正常起動することを確認します。

---

## 8. システム診断

---

「システム診断」は、本機が正常に動作しているか確認するための各種テストを行います。

---

### 8.1 システム診断の内容

---

システム診断には、次の項目があります。

- 本機に取り付けられているメモリのチェック
- CPU キャッシュメモリのチェック
- ハードディスクドライブのチェック



実行前に、本機に接続している LAN ケーブルを外してください。接続したままシステム診断を行うと、ネットワークに影響を及ぼすおそれがあります。

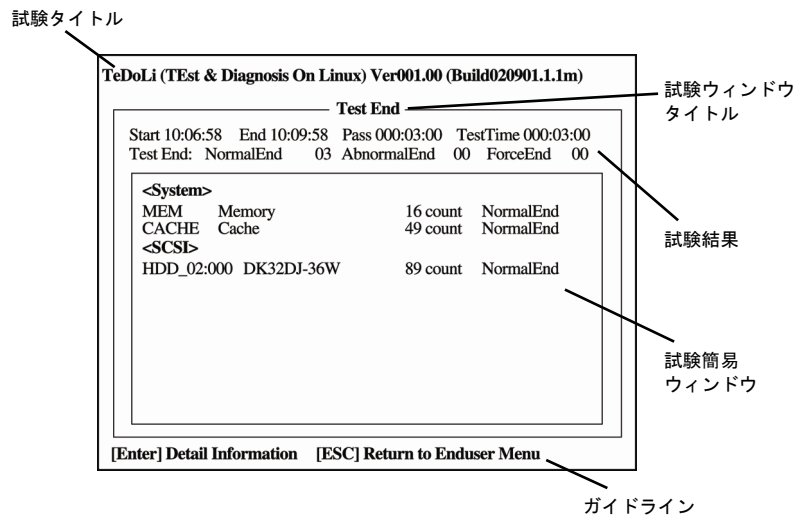


ハードディスクドライブのチェックでは、ディスクへの書き込みは行いません。

## 8.2 システム診断の起動と終了

次の手順でシステム診断を起動します(本機が運用中のときは、いったんシャットダウンしてください)。

1. EXPRESSBUILDER を起動します。EXPRESSBUILDER の起動に関しては、本書の「2 章(3. EXPRESSBUILDER の詳細)」を参照してください。
2. [Test and diagnostics (End-User Mode)]を選択するとシステム診断が始まり、約 3 分で終了します。診断を終了すると画面が次のような表示に変わります。



### 試験タイトル

診断ツールの名称およびバージョン情報を表示します。

### 試験ウィンドウタイトル

診断状態を表示します。試験終了時には Test End と表示します。

### 試験結果

診断開始、終了、経過時間、および終了時の状態を表示します。

### ガイドライン

ウィンドウを操作するキーの説明を表示します。

### 試験簡易ウィンドウ

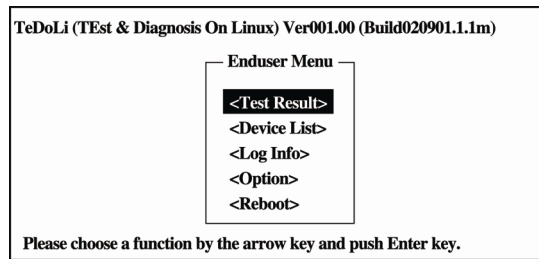
各試験の結果を表示します。カーソル行で<Enter>キーを押すと試験の詳細を表示します。

システム診断でエラーを検出した場合、試験簡易ウィンドウの該当する試験結果が赤く反転表示し、右側の結果に「Abnormal End」を表示します。

エラーを検出した試験にカーソルを移動して<Enter>キーを押してください。出力されたエラーメッセージは、内容を記録し、お問い合わせの販売店、または保守サービス会社に連絡してください。

3. 画面最下段の「ガイドライン」に従い<Esc>キーを押します。

以下のエンドユーザーメニューを表示します。



#### <Test Result>

手順 2 の画面を表示します。

#### <Device List>

接続されているデバイス一覧を表示します。

#### <Log Info>

試験ログを表示します。試験ログを保存できます。試験ログを保存する場合、FAT フォーマット済みのリムーバブルメディアをセットし、[Save(F)]を選択してください。

#### <Option>

オプション機能が利用できます。

#### <Reboot>

ハードウェアを再起動します。

4. 手順 3 のエンドユーザーメニューから[Reboot]を選択します。

本機が再起動しますので、EXPRESSBUILDER を取り出してください。

以上でシステム診断は終了です。



---

## 9. オフラインツール

---

オフラインツールは、本機の予防保守を行うためのツールです。

---

### 9.1 オフラインツールの起動方法

---

次の手順に従ってオフラインツールを起動します。

1. 周辺機器(ディスプレイなど)、本機の順に電源を ON にします。

2. POST で、次の表示があるときに<F4> キーを押します。

Press <F2> SETUP, <F4> ROM Utility, <F12> Network

3. POST 終了後、キーボード選択のメニューが現れます。

キーボードを選択すると、次のようなメニューを表示します。

Off-line Maintenance Utility Menu
System Information Viewer
System Information Management
Help
Exit

4. メニューから各機能を選択します。

詳細は、本書の「1 章(9.2 オフラインツールの機能)」を参照してください。

## 9.2 オフラインツールの機能

### ● Off-line Maintenance Utility

オフライン保守ユーティリティは、本機の保守などを行うためのユーティリティです。



- オフライン保守ユーティリティは、保守員向けのユーティリティです。オフライン保守ユーティリティを使うときは、保守員の指示に従ってください。
- RDX が接続されている状態でオフラインツールを起動するときは、起動前に RDX を休止モードに設定し、無効化しておいてください。

オフライン保守ユーティリティを起動すると、以下の機能を実行できます。

- System Information Viewer  
プロセッサ(CPU)、BIOS などの情報を表示します。  
また、これらの情報をテキストファイルへ出力します。
- System Information Management  
お客様の装置固有情報(製品情報、筐体情報)を設定します。

## NEC Express5800 シリーズ Express5800/51Eb, Y51Eb

# 2

## 便利な機能

本製品を使う上で便利な機能について説明します。お客様の目的や必要に応じてこの章を参照してください。

### 1. システム BIOS の詳細

BIOS の設定方法、パラメータについて説明しています。

### 2. AMT 設定手順

AMT の設定方法、パラメータについて説明しています。

### 3. EXPRESSBUILDER の詳細

本製品に添付の EXPRESSBUILDER について説明しています。

### 4. ESMPRO

管理／監視用アプリケーション ESMPRO/ServerAgent、ESMPRO/ServerManager について説明しています。

### 5. エクスプレス通報サービス/エクスプレス通報サービス(HTTPS)

本機の障害情報を自動通報するエクスプレス通報サービス/エクスプレス通報サービス(HTTPS)について説明しています。

### 6. エクスプレス通報サービス(MG)

本機の障害情報を自動通報するエクスプレス通報サービス(MG)について説明しています。

---

## 1. システム BIOS の詳細

---

システム BIOS は、BIOS セットアップユーティリティ(SETUP)を使ってパラメータの確認と変更ができます。

---

### 1.1 SETUP の起動

---

本機の電源を ON にして、POST を進めます。

しばらくすると、次のメッセージが画面左下に表示されます。

Press <F2> SETUP, <F4> ROM Utility, <F12> Network

ここで<F2>キーを押すと、POST 終了後に SETUP が起動して Main メニューが表示されます(オプション ROM の展開中に<F2>キーを押しても SETUP が起動します)。

---

### 1.2 パラメータと説明

---

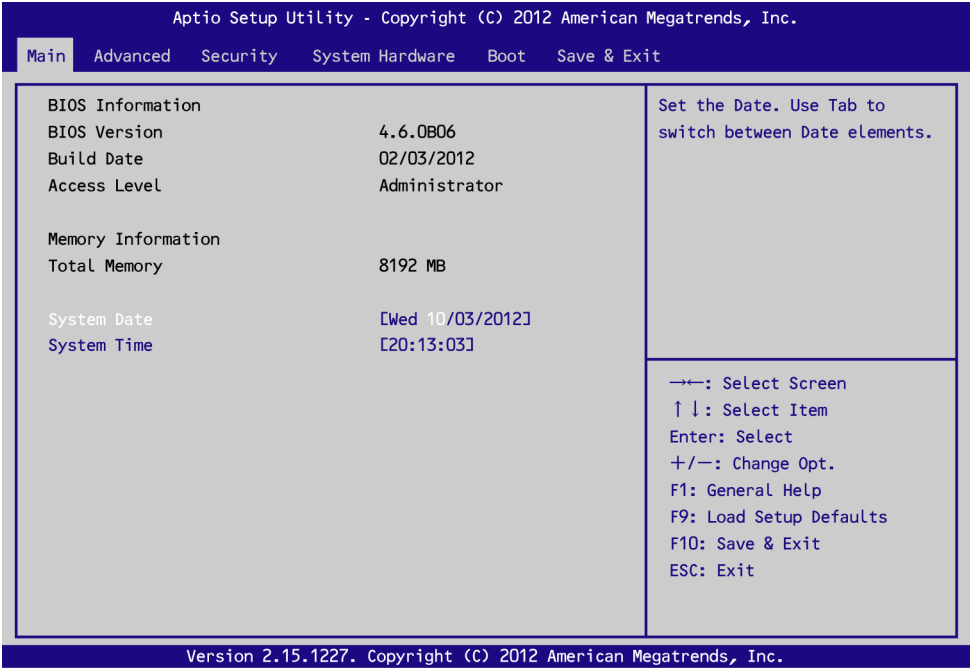
SETUP には大きく 6 種類のメニューがあります。

- Main メニュー
- Advanced メニュー
- Security メニュー
- System Hardware メニュー
- Boot メニュー
- Save & Exit メニュー

これらのメニューには、関連する項目ごとにサブメニューがあります。サブメニューを選択することで、多くのパラメータを設定できます。

1.2.1 Main メニュー

SETUP を起動すると、はじめに Main メニューが表示されます。



各項目については次の表を参照してください。

項 目	パラメータ	説 明
BIOS Information	—	—
BIOS Version	—	BIOSのバージョンが表示されます。(表示のみ)
Build Date	MM/DD/YYYY	BIOSの作成日が表示されます。(表示のみ)
Access Level	[Administrator] User	現在、管理者(Administrator)／ユーザー(User)のどちらでアクセスしているかが表示されます。(表示のみ) パスワードが設定されていないときは[Administrator]と表示されます。
Memory Information	—	—
Total Memory	—	搭載されたメモリの容量が表示されます。(表示のみ)
System Date	MM/DD/YYYY	日付を設定します。
System Time	HH:MM:SS	時刻を設定します。

[     ]: 出荷時の設定



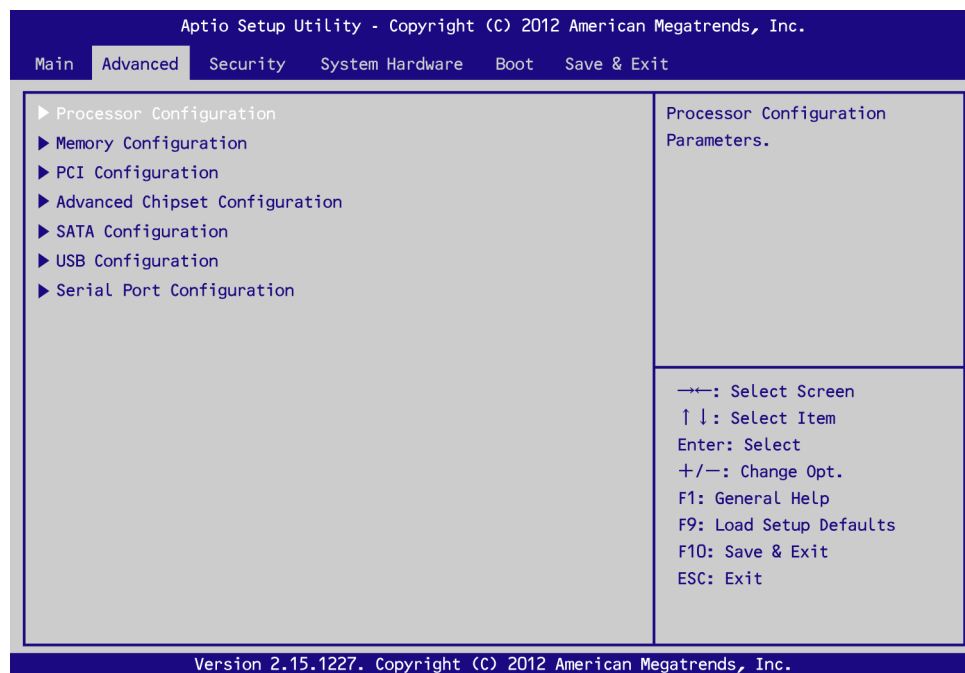
BIOS のパラメータで時刻や日付の設定が正しく設定されているか確認してください。次の条件に当てはまるときは、運用の前にシステム時計の確認・調整をしてください。

- 輸送した後
- 長期に保管した後
- 動作保証の環境条件(温度：10℃～35℃・湿度：20%～80%)から外れた条件下で休止状態にした後

システム時計は毎月 1 回程度の割合で確認してください。また、高精度で運用したいときは、タイムサーバ(NTP サーバ)などを利用することをお勧めします。

### 1.2.2 Advanced メニュー

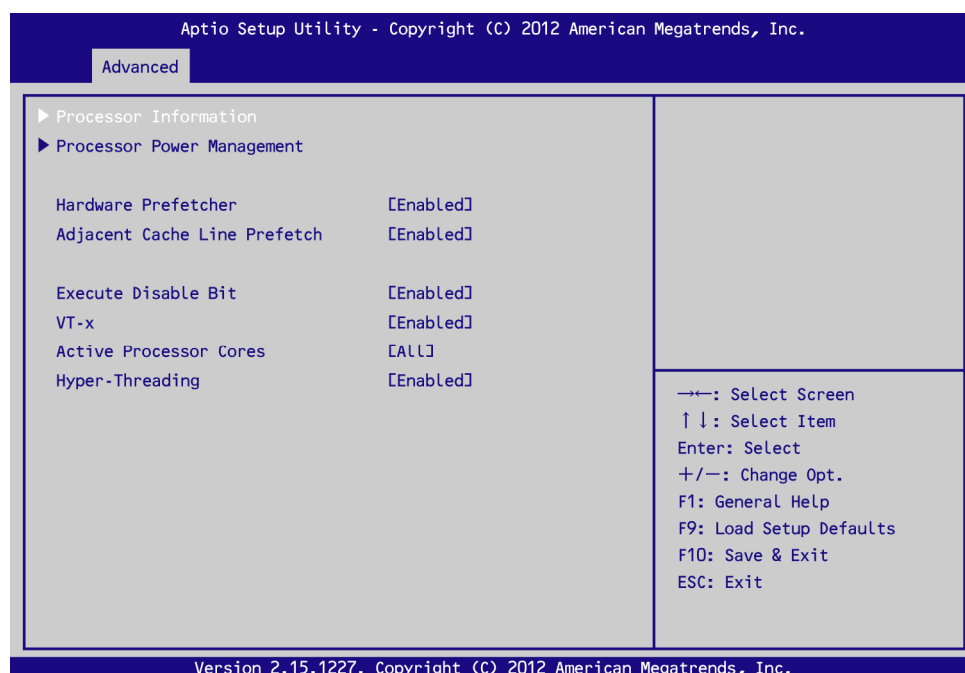
カーソルを「Advanced」の位置に移動させると、Advanced メニューが表示されます。  
「▶」が付いている項目は、選択して<Enter>キーを押すとサブメニューが表示されます。



## (1) Processor Configuration サブメニュー

Advanced メニューで[Processor Configuration]を選択して<Enter>キーを押すと、次の画面が表示されます。

「▶」が付いている項目は、選択して<Enter>キーを押すとサブメニューが表示されます。

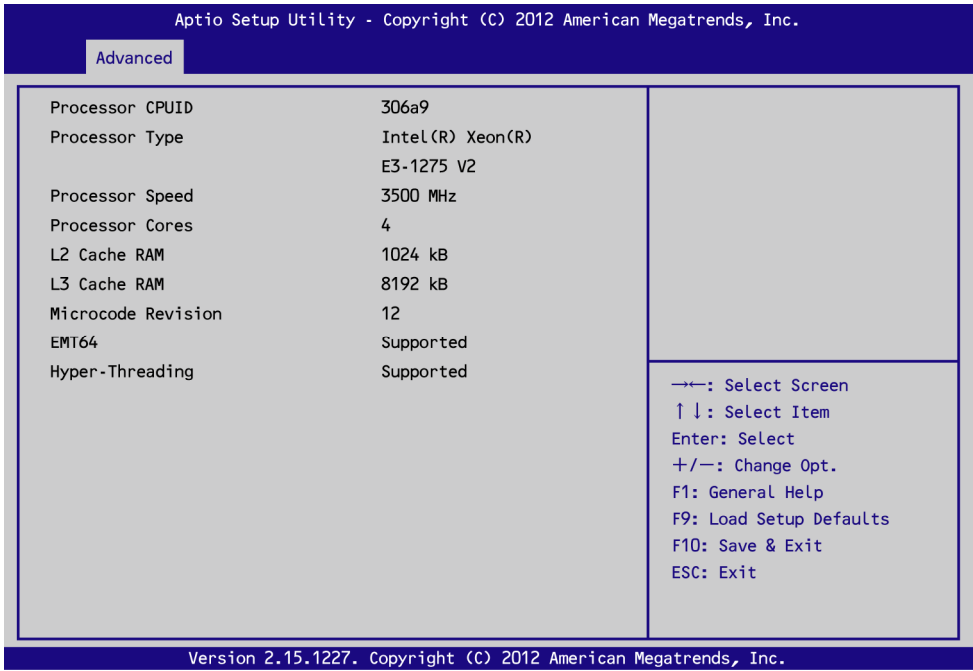


各項目については次の表を参照してください。

項 目	パラメータ	説 明
Processor Information	—	—
Processor Power Management	—	—
Hardware Prefetcher	Disabled [Enabled]	ハードウェアのプリフェッチャの有効／無効を設定します。
Adjacent Cache Line Prefetch	Disabled [Enabled]	メモリからキャッシュへのアクセスの最適化の有効／無効を設定します。
Execute Disable Bit	Disabled [Enabled]	Execute Disable Bit機能の有効／無効を設定します。本機能をサポートしているプロセッサが搭載されたときのみ表示されます。
VT-x	Disabled [Enabled]	Intel(R)Virtualization Technology機能(プロセッサの仮想化支援機能)の有効／無効を設定します。
Active Processor Cores	[ALL] 1 2 3	プロセッサ内部の有効なCore数を設定します。搭載するプロセッサによって選択できるCore数は変わります。
Hyper-Threading	Disabled [Enabled]	1つのコアで2つのスレッドを同時に実行する機能の有効／無効を設定します。本機能をサポートしているプロセッサが搭載されたときのみ表示されます。

[ ]: 出荷時の設定

(a) Processor Information サブメニュー



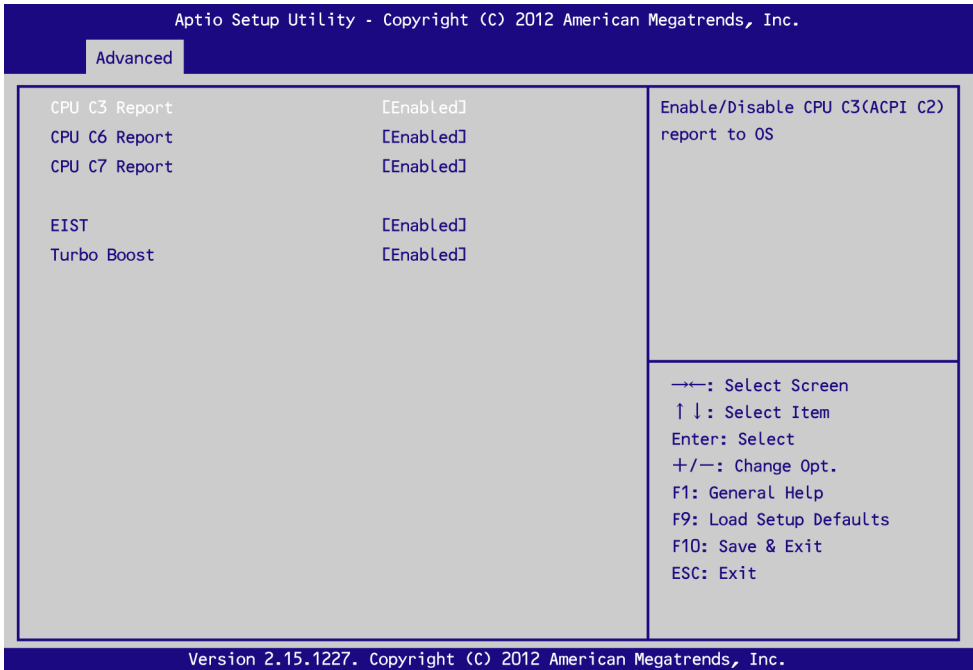
各項目については次の表を参照してください。(表示のみ)

項 目	パラメータ	説 明
Processor CPUID	数値(xxxxx)	プロセッサのIDが数値で表示されます。
Processor Type	—	プロセッサのタイプが表示されます。
Processor Speed	—	プロセッサのクロック速度が表示されます。
Processor Cores	—	プロセッサの内部Core数が表示されます。
L2 Cache RAM	—	プロセッサの二次キャッシュサイズが表示されます。
L3 Cache RAM	—	プロセッサの三次キャッシュサイズが表示されます。
Microcode Revision	—	プロセッサに適用されているマイクロコードのレビジョンが表示されます。
EMT64	Supported Not Supported	プロセッサのインテル64アーキテクチャのサポート状態が表示されます。
Hyper-Threading	Supported Not Supported	プロセッサのHyper-Threading Technology機能の状態が表示されます。

[     ]: 出荷時の設定



(b) Processor Power Management サブメニュー



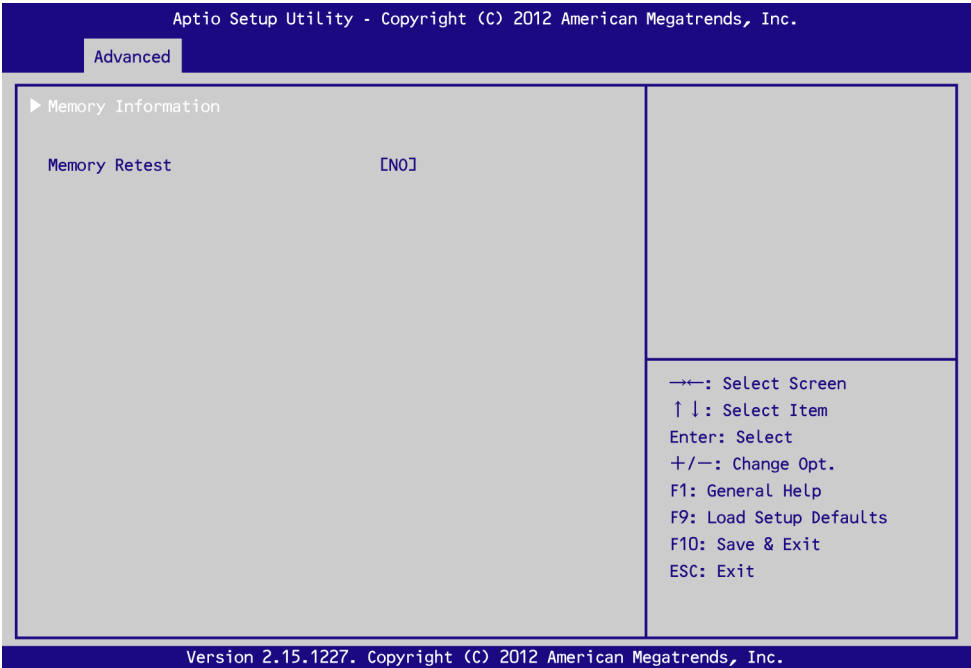
各項目については次の表を参照してください。(表示のみ)

項 目	パラメータ	説 明
CPU C3 Report	Disabled [Enabled]	プロセッサ C3ステートを OS に通知する機能の有効／無効を設定します。
CPU C6 Report	Disabled [Enabled]	プロセッサ C6ステートを OS に通知する機能の有効／無効を設定します。
CPU C7 Report	Disabled [Enabled]	プロセッサ C7ステートを OS に通知する機能の有効／無効を設定します。
EIST	Disabled [Enabled]	Enhanced Intel SpeedStep Technology機能の有効／無効を設定します。本機能をサポートしたプロセッサが搭載されたときのみ表示されます。
Turbo Boost	Disabled [Enabled]	Turbo Boost Technology機能の有効／無効を設定します。本機能をサポートしたプロセッサが搭載されたときのみ表示されます。 EISTが[Disabled]のときは表示されません。

[        ]: 出荷時の設定

(2) Memory Configuration サブメニュー

Advanced メニューで[Memory Configuration]を選択して<Enter>キーを押すと、次の画面が表示されます。  
「▶」が付いている項目は、選択して<Enter>キーを押すとサブメニューが表示されます。

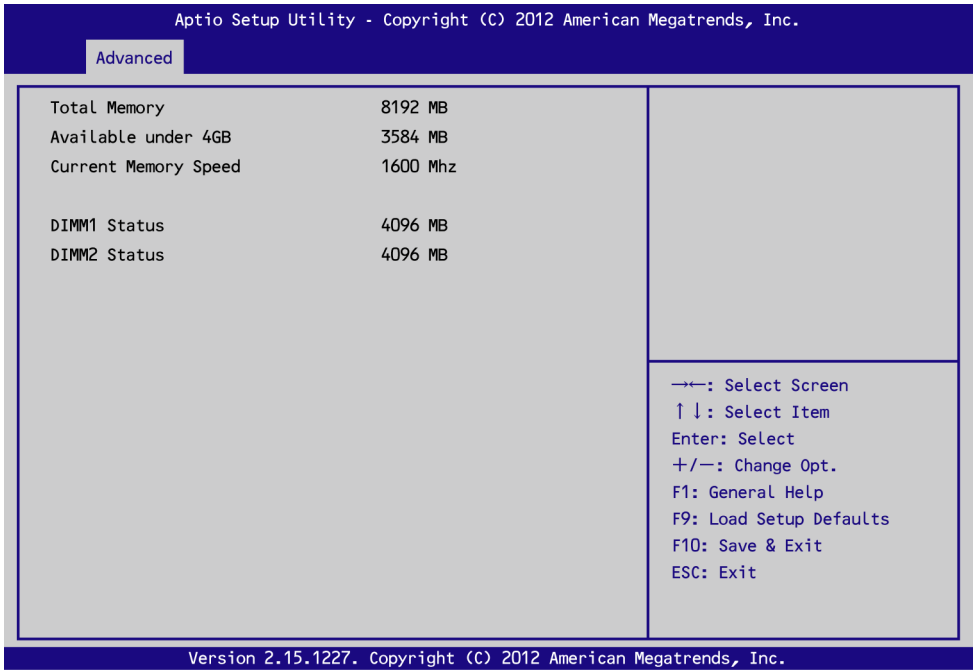


各項目については次の表を参照してください。

項 目	パラメータ	説 明
Memory Information	—	—
Memory Retest	[NO] YES	本製品では未サポートです。設定を変更しないでください。

[     ]: 出荷時の設定

(a) Memory Information サブメニュー



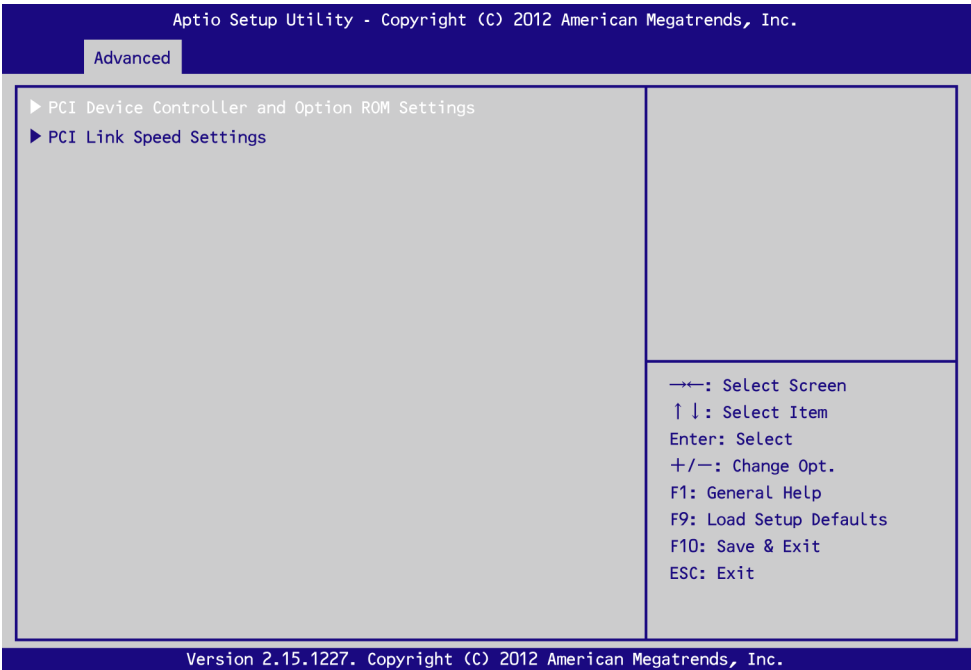
各項目については次の表を参照してください(表示のみ)。

項 目	パラメータ	説 明
Total Memory	—	搭載されたメモリの物理容量を表示します。
Available under 4GB	—	4GB以下の領域で使用可能なメモリ容量を表示します。
Current Memory Speed	—	現在のメモリの動作周波数が表示されます。
DIMM1 Status DIMM2 Status	数値 Not Present	メモリの現在の状態を表示します。 数値のときは、メモリが正常であり、そのメモリの容量を意味します。その他の意味は次のとおりです。 Not Present：メモリが取り付けられていない

[     ]: 出荷時の設定

(3) PCI Configuration サブメニュー

Advanced メニューで[PCI Configuration]を選択して<Enter>キーを押すと、次の画面が表示されます。  
「▶」が付いている項目は、選択して<Enter>キーを押すとサブメニューが表示されます。

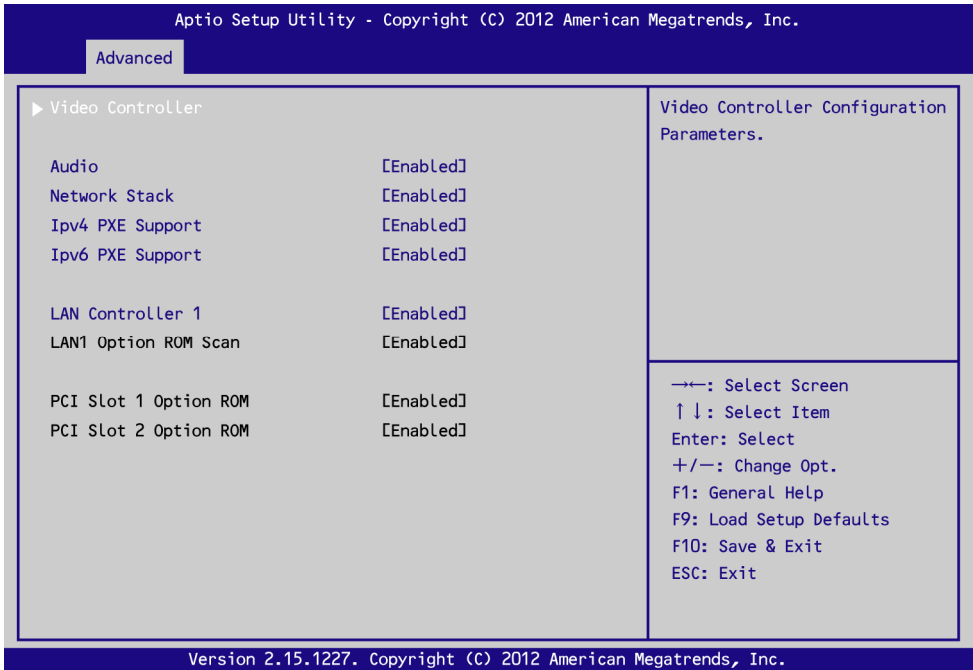


各項目については次の表を参照してください。

項 目	パラメータ	説 明
PCI Device Controller and Option ROM Settings	—	—
PCI Link Speed Settings	—	—

[     ]: 出荷時の設定

(a) PCI Device Controller and Option ROM Settings サブメニュー

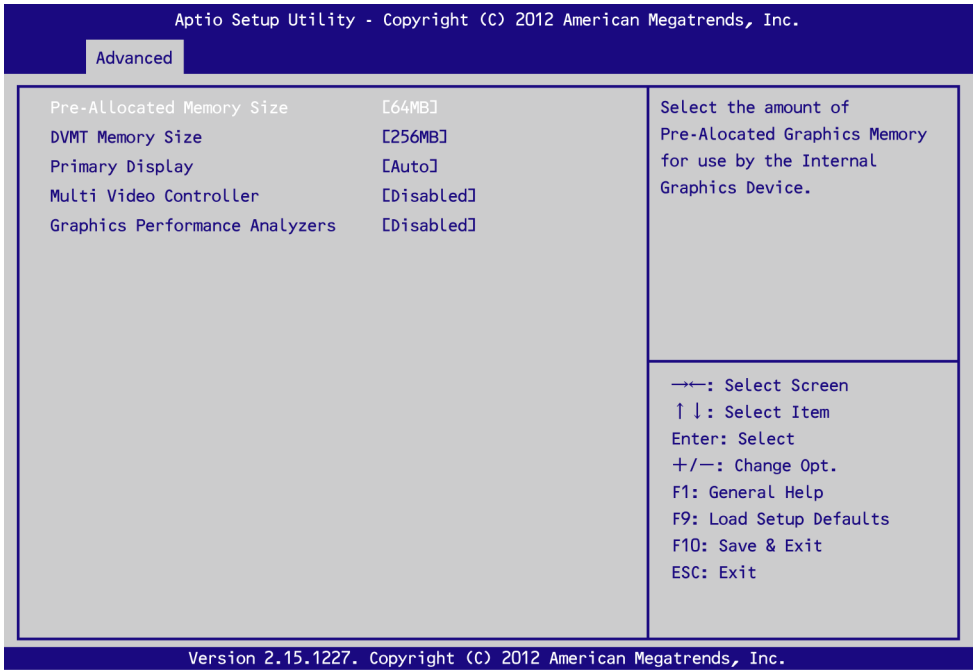


各項目については次の表を参照してください。

項 目	パラメータ	説 明
Video Controller	—	—
Audio	[Enabled] Disabled	オンボード上のオーディオコントローラの有効／無効を設定します。
Network stack	[Enabled] Disabled	オンボード上のLANコントローラを用いてのブート機能の有効／無効を設定します。
Ipv4 PXE Support	[Enabled] Disabled	オンボード上のLANコントローラを用いてのブート機能をIpv4で行う場合の有効／無効を設定します。 Network Stackを[Enabled]にした場合に表示されます。
Ipv6 PXE Support	[Enabled] Disabled	オンボード上のLANコントローラを用いてのブート機能をIpv6で行う場合の有効／無効を設定します。 Network Stackを[Enabled]にした場合に表示されます。
LAN Controller 1	[Enabled] Disabled	オンボード上のLANコントローラの有効／無効を設定します。
LAN1 Option ROM Scan	[Enabled]	表示のみ。
PCI Slot 1 Option ROM	[Enabled]	表示のみ。
PCI Slot 2 Option ROM	[Enabled]	表示のみ。

[     ]: 出荷時の設定

● Video Controller サブメニュー

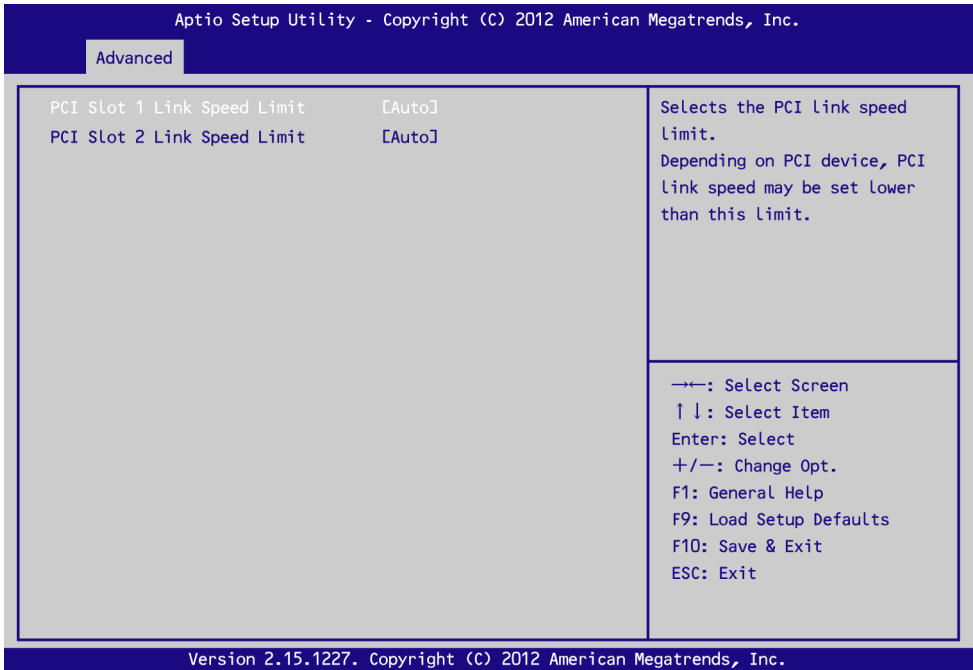


各項目については次の表を参照してください。

項 目	パラメータ	説 明
Pre-Allocated Memory Size	32MB [64MB] 128MB 512MB 1024MB	オンボードグラフィックアクセラレータが使用するメモリサイズを設定します。
DVMT Memory Size	128MB [256MB] Maximum	DVMTが使用するメモリサイズを設定します。 本製品では未サポートです。設定を変更しないでください。
Primary Display	[Auto] IGFX PEG Slot 1 Slot 2	オンボードグラフィックアクセラレータと拡張グラフィックアクセラレータの優先順位を設定します。
Multi Video Controller	[Disabled] Enabled	オンボードグラフィックアクセラレータと拡張グラフィックアクセラレータの同時使用の有効／無効を設定します。
Graphics Performance Analyzers	[Disabled] Enabled	Intel(R) Graphics Performance Analyzersの有効／無効を設定します。

[        ]: 出荷時の設定

(b) PCI Link Speed Settings サブメニュー



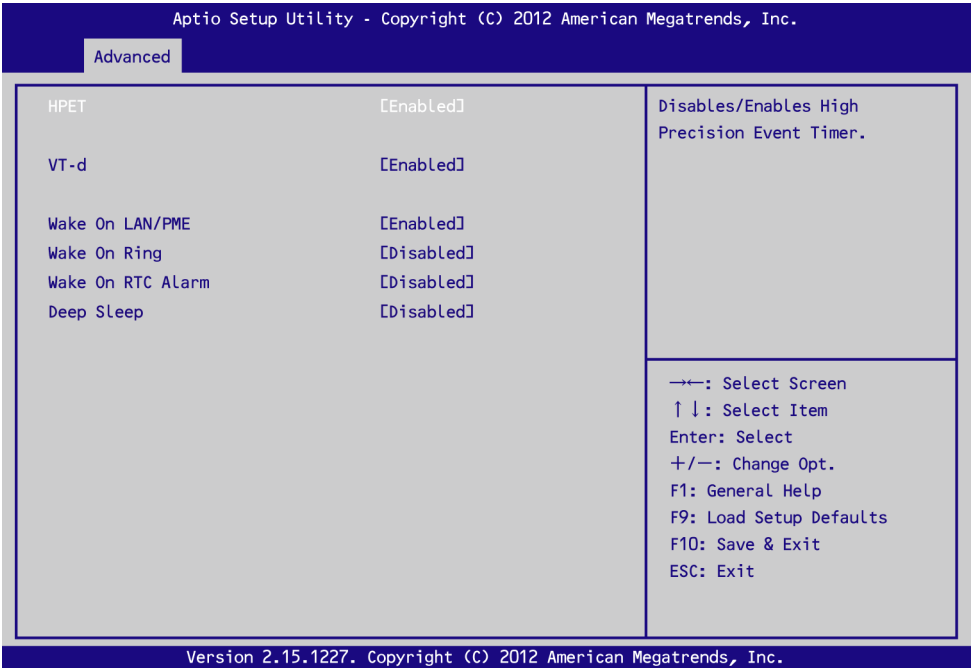
各項目については次の表を参照してください。

項 目	パラメータ	説 明
PCI Slot 1 Link Speed Limit	[Auto] GEN1 GEN2 GEN3	PCIスロット1のLinkスピードの上限値を設定します。
PCI Slot 2 Link Speed Limit	[Auto] GEN1 GEN2	PCIスロット2のLinkスピードの上限値を設定します。

[     ]: 出荷時の設定

(4) Advanced Chipset Configuration サブメニュー

Advanced メニューで[Advanced Chipset Configuration]を選択して<Enter>キーを押すと、次の画面が表示されます。



各項目については次の表を参照してください。

項 目	パラメータ	説 明
HPET	Disabled [Enabled]	高精度イベントタイマーの有効／無効を設定します。一部のOSではサポートされていません。
VT-d	Disabled [Enabled]	Intel(R)Virtualization Technology for Directed I/O機能(I/Oの仮想化支援機能)の有効／無効を設定します。本機能をサポートしたプロセッサが搭載されたときのみ表示されます。
Wake On LAN/PME	Disabled [Enabled]	ネットワーク経由のリモートパワーオン機能の有効／無効を設定します。
Wake On Ring	[Disabled] Enabled	シリアルポート(モデム)経由のリモートパワーオン機能の有効／無効を設定します。
Wake On RTC Alarm	[Disabled] Enabled	リアルタイムクロックのアラーム機能を使ったリモートパワーオン機能の有効／無効を設定します。
Wake up hour	[0] ~ 23	リアルタイムクロックのアラーム機能を使ったリモートパワーオン機能の時刻の設定をします。 Wake On RTC Alarmが[Enabled]のときに表示されます。
Wake up minute	[0] ~ 59	
Wake up second	[0] ~ 59	
Deep Sleep ※1	[Disabled] Enabled in S5 Enabled in S4 and S5	Deep Sleep機能の有効／無効を設定します。 [Enabled]に設定したときは、電源スイッチでのみ電源を入れることができます。

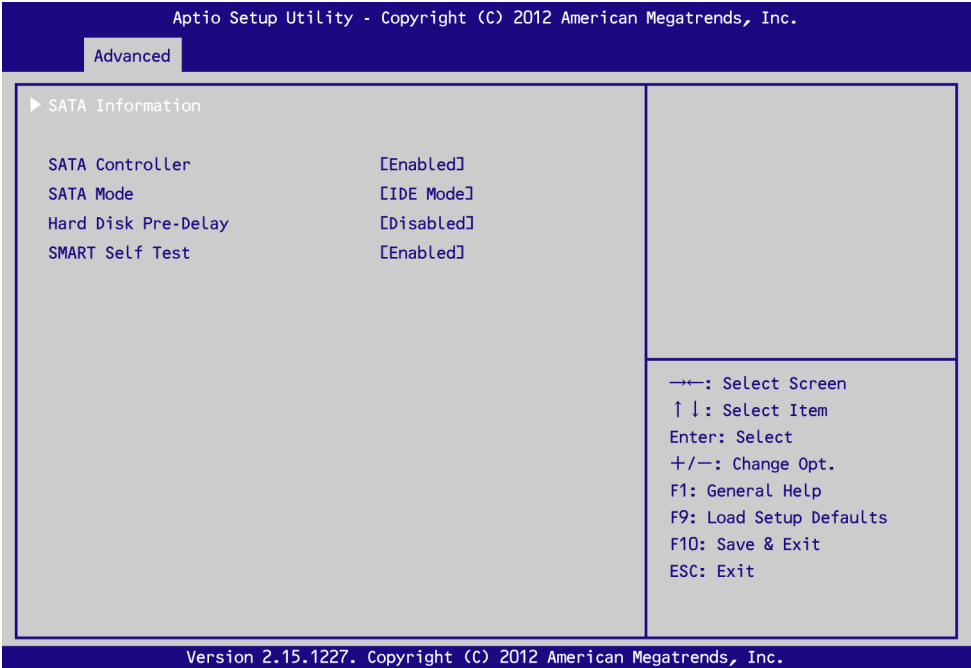
※1: Wake On LAN/PME、Wake On Ring、およびME BIOS Extensionが[Disabled]設定のときに選択できます。

[        ]: 出荷時の設定



(5) SATA Configuration サブメニュー

Advanced メニューで[SATA Configuration]を選択して<Enter>キーを押すと、次の画面が表示されます。  
「▶」が付いている項目は、選択して<Enter>キーを押すとサブメニューが表示されます。



各項目については次の表を参照してください。

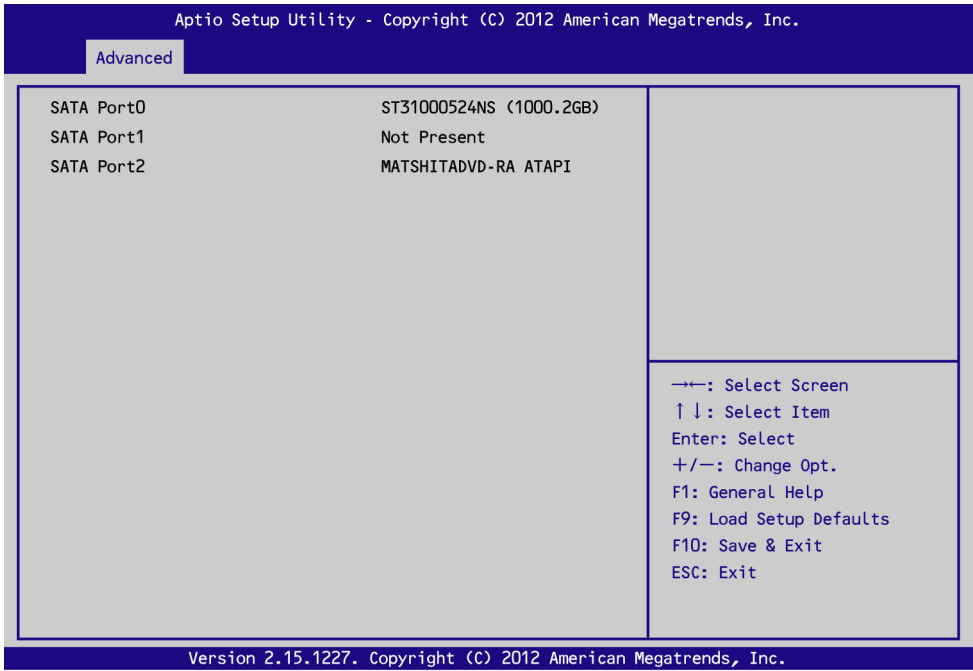
項 目	パラメータ	説 明
SATA Information	—	—
SATA Controller	Disabled [Enabled]	SATAコントローラの有効／無効を設定します。
SATA Mode	[IDE Mode] AHCI Mode	SATAコントローラの動作モードを設定します。
Hard Disk Pre-Delay	[Disabled] 3 Seconds 6 Seconds 9 Seconds 12 Seconds 15 Seconds 21 Seconds 30 Seconds	POST中のHDDアクセスの遅延時間を設定します。
SMART Self Test	Disabled [Enabled]	S.M.A.R.T.の有効／無効を設定します。

[     ]: 出荷時の設定



本機では、AHCI ドライバは動作検証していません。

(a) SATA Information サブメニュー



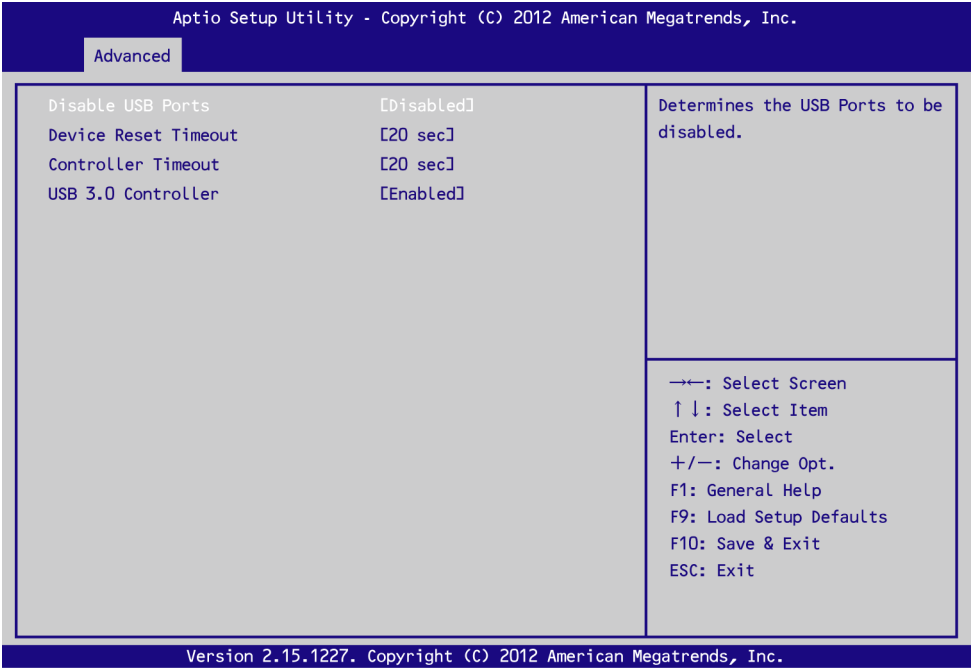
各項目については次の表を参照してください(表示のみ)。

項 目	パラメータ	説 明
SATA Port0 SATA Port1 SATA Port2	—	各ポートに接続されているデバイスが表示されます。

[     ]: 出荷時の設定

(6) USB Configuration サブメニュー

Advanced メニューで[USB Configuration]を選択して<Enter>キーを押すと、次の画面が表示されます。



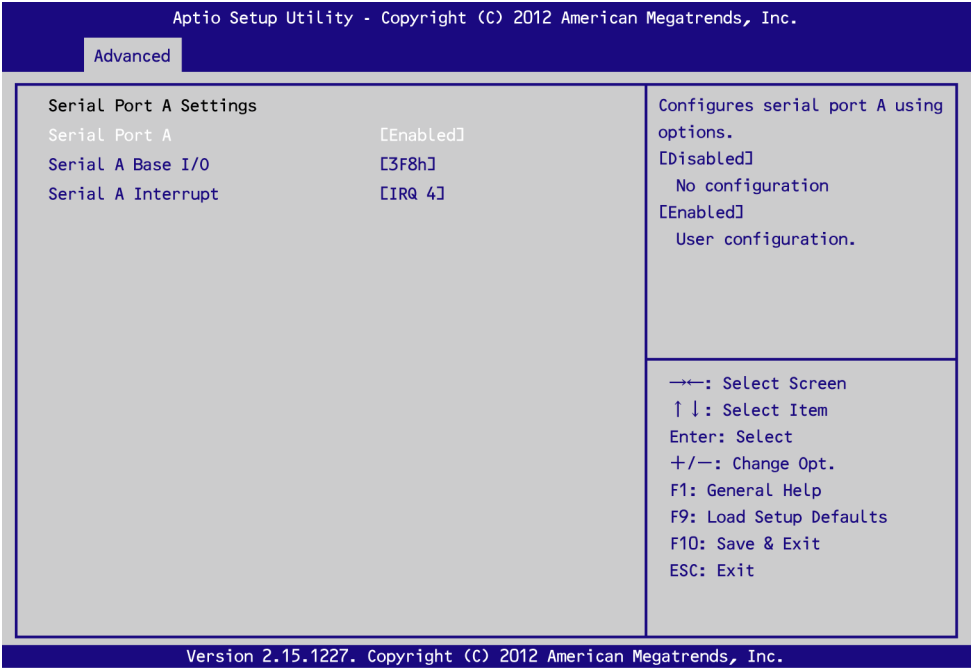
各項目については次の表を参照してください。

項 目	パラメータ	説 明
Disable USB Ports	[Disabled] Front Rear	無効にするUSBポートを設定します。
Device Reset Timeout	10 sec [20 sec] 30 sec 40 sec	USB Mass Storage DeviceへStart Unitコマンドを発行したときのタイムアウト時間を設定します。
Controller Timeout	1 sec 5 sec 10 sec [20 sec]	USBコントローラへControl, BulkおよびInterrupt Transferコマンドを発行したときのタイムアウト時間を設定します。
USB 3.0 Controller	Smart Auto Auto [Enabled] Disabled	USB3.0コントローラの有効／無効を設定します。

[     ]: 出荷時の設定

(7) Serial Port Configuration サブメニュー

Advanced メニューで[Serial Port Configuration]を選択して<Enter>キーを押すと、次の画面が表示されます。



各項目については次の表を参照してください。

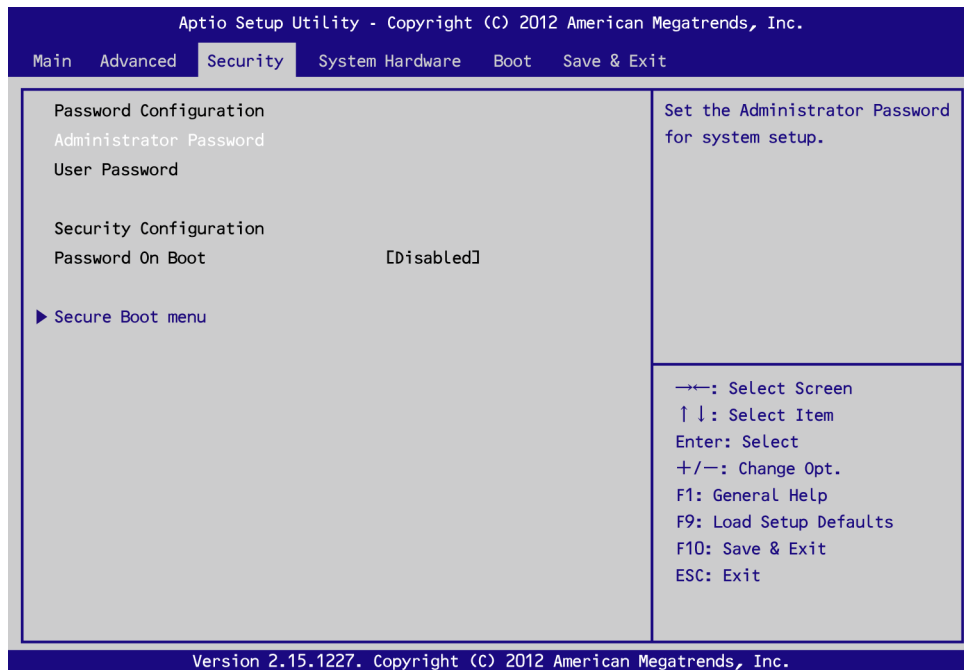
項 目	パラメータ	説 明
Serial Port A Settings	—	—
Serial Port A	Disabled [Enabled]	シリアルポートAの有効／無効を設定します。
Serial A Base I/O	[3F8h] 2F8h 3E8h 2E8h	シリアルポートAのためのベースI/Oアドレスを設定します。Serial Port Aが[Enabled]のときに表示されます。
Serial A Interrupt	IRQ 3 [IRQ 4]	シリアルポートAのための割り込みを設定します。Serial Port Aが[Enabled]のときに表示されます。

[     ]: 出荷時の設定

### 1.2.3 Security メニュー

カーソルを[Security]の位置に移動させると、Security メニューが表示されます。

「▶」が付いている項目は、選択後<Enter>キーを押してサブメニューを表示させてから設定します。



「Administrator Password」または「User Password」のどちらかで<Enter>キーを押すと、パスワードの登録/変更画面が表示されます。



- 「User Password」は、「Administrator Password」を設定していないと設定できません。
- OS のインストール前にパスワードを設定しないでください。
- パスワードを忘れてしまった場合は、お買い求めの販売店または保守サービス会社にお問い合わせください。

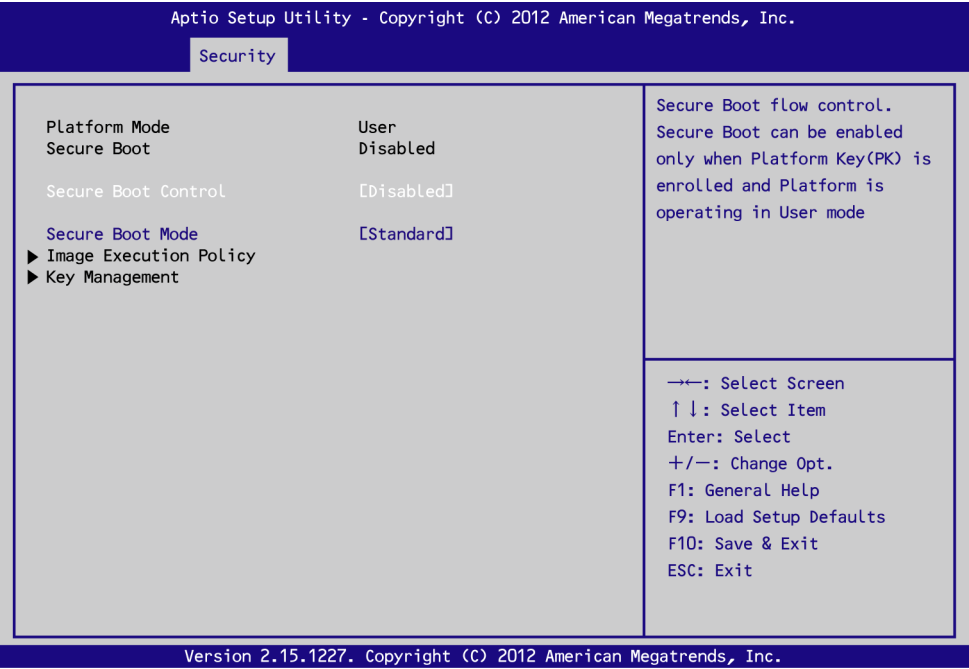
各項目については次の表を参照してください。

項 目	パラメータ	説 明
Password Configuration	—	—
Administrator Password	3文字から20文字までの英数字	<Enter>キーを押すと管理者権限を設定できるパスワード入力画面が表示されます。 管理者権限ではすべてのSETUPメニューを設定できます。パスワードは管理者権限でSETUPを起動したとき設定できます。 パスワードを設定していないときは管理者権限になります。
User Password	3文字から20文字までの英数字	<Enter>キーを押すとユーザー権限を設定するパスワード入力画面が表示されます。 ユーザー権限ではSETUPメニューの設定範囲に制限があります。パスワードは管理者権限またはユーザー権限でSETUPを起動したとき設定できます。本項目は「Administrator Password」を設定すると選択できます。
Security Configuration	—	—
Password on Boot	[Disabled] Enabled	パスワードによるブート制限機能の有効／無効を設定します。本項目は「Administrator Password」を設定すると選択できます。
Secure Boot menu	—	—

[     ]: 出荷時の設定

(1) Secure Boot menu サブメニュー

Security メニューで[Secure Boot menu]を選択して<Enter>キーを押すと、次の画面が表示されます。



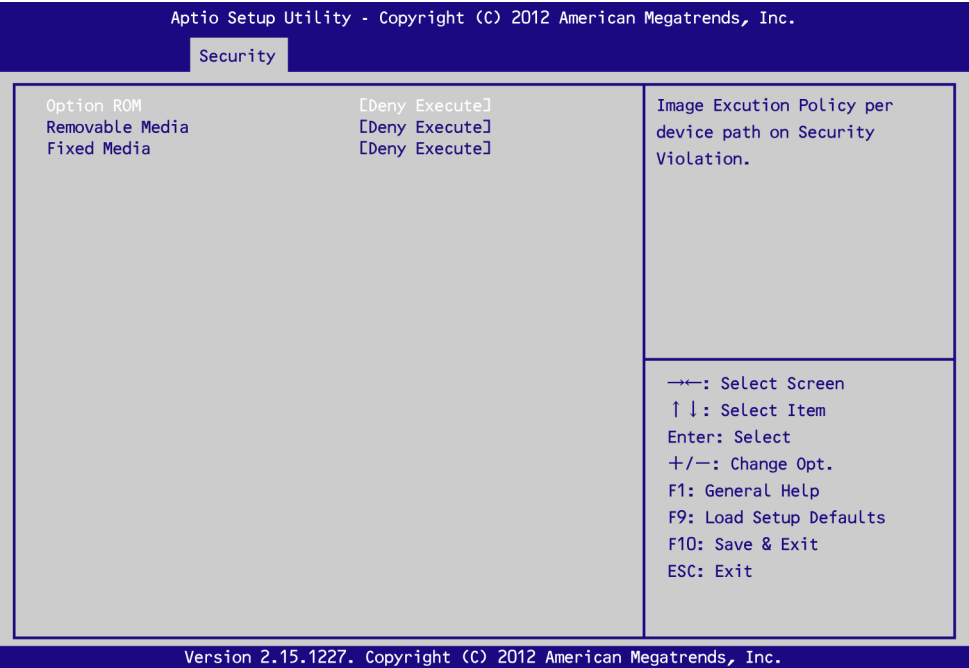
各項目については次の表を参照してください。

項 目	パラメータ	説 明
Platform Mode	User Setup	Secure Boot機能が利用するキーの状態を示します。 Userモードの場合、Secure Boot機能を利用できる状態 にあります。（表示のみ）
Secure Boot	Disabled Enabled	Secure Boot機能の現在の状態を示します。 （表示のみ）
Secure Boot Control	[Disabled] Enabled	Secure Boot機能の有効／無効を設定します。 [Enabled]にすると、Secure Boot Modeが表示されま す。本項目は「Boot」→「Boot Mode」が「UEFI Mode」 のときに選択できます。
Secure Boot Mode	[Standard] Custom	Secure Boot機能を標準設定で利用するか設定変更し 利用するかを設定します。本項目は「Administrator Password」を設定すると選択できます。
Image Execution Policy	—	本項目は「Administrator Password」を設定し、Secure Boot Modeが「Custom」のときに選択できます。
Key Management	—	本項目は「Administrator Password」を設定し、Secure Boot Modeが「Custom」のときに選択できます。

[        ]: 出荷時の設定

(2) Image Execution Policy サブメニュー

Secure Boot Menu メニューで[Image Execution Policy]を選択して<Enter>キーを押すと、次の画面が表示されます。



各項目については次の表を参照してください。

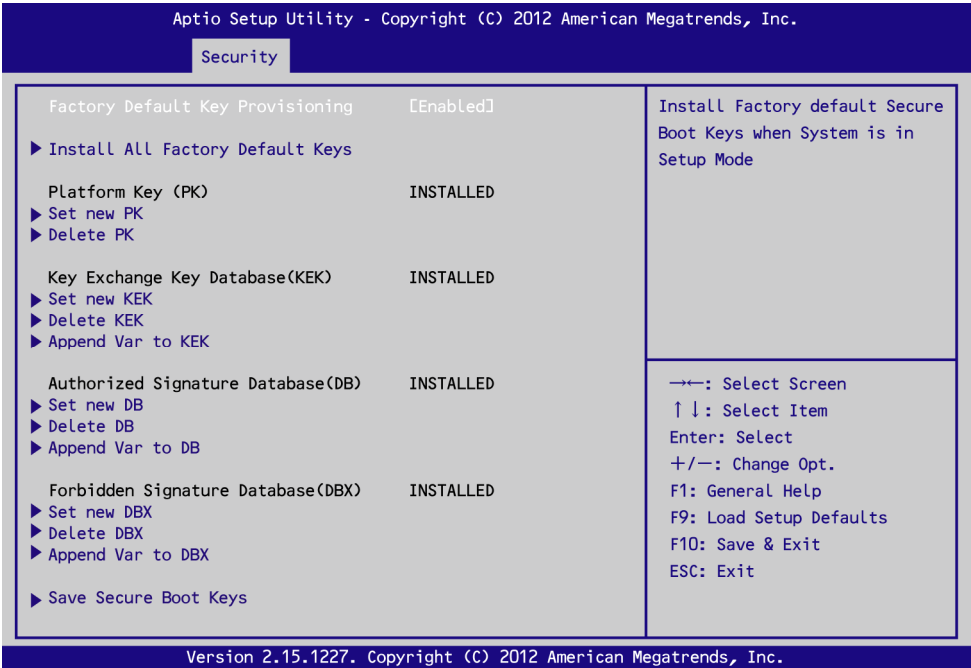
項 目	パラメータ	説 明
Option ROM	Always Execute Always Deny Allow Execute Defer Execute [Deny Execute] Query User	Secure Boot機能が有効の場合に、Option ROM動作における認証動作を設定します。
Removable Media	Always Execute Always Deny Allow Execute Defer Execute [Deny Execute] Query User	Secure Boot機能が有効の場合に、外部メディアからのBootにおける認証動作を設定します。
Fixed Media	Always Execute Always Deny Allow Execute Defer Execute [Deny Execute] Query User	Secure Boot機能が有効の場合に、HDD等のメディアからのBootにおける認証動作を設定します。

[        ]: 出荷時の設定



(3) Key Management サブメニュー

Secure Boot menu メニューで[Key Management]を選択して<Enter>キーを押すと、次の画面が表示されます。



各項目については次の表を参照してください。

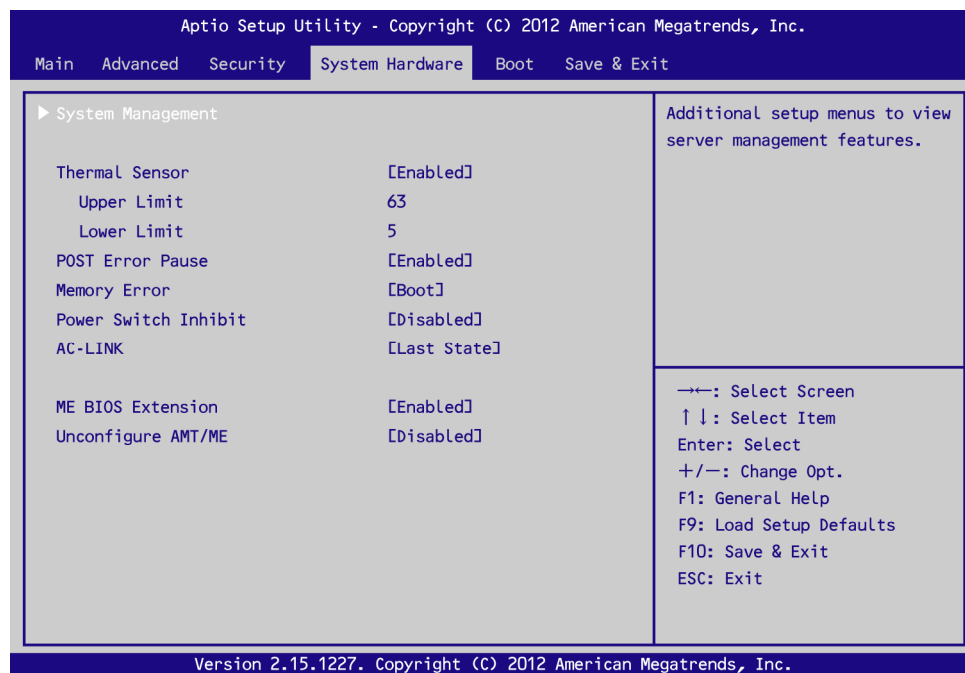
項 目	パラメータ	説 明
Factory Default Key Provisioning	Disabled [Enabled]	キーがない場合に出荷状態にする機能の有効／無効を設定します
Install All Factory Default Keys		全てのキーを出荷状態に戻します。
Platform Key (PK)	INSTALLED NOT INSTALLED	PKの状態を表示します。
Set new PK	—	外部メディアから新しいPKを設定します。
Delete PK	—	現在設定されているPKを削除します。
Key Exchange Key Database (KEK)	INSTALLED NOT INSTALLED	KEKの状態を表示します。
Set new KEK	—	外部メディアから新しいKEKを設定します。
Delete KEK	—	現在設定されているKEKを削除します。
Append Var to KEK	—	外部メディアからKEKを追加します。
Authorized Signature Database(DB)	INSTALLED NOT INSTALLED	DBの状態を表示します。
Set new DB	—	外部メディアから新しいDBを設定します。
Delete DB	—	現在設定されているDBを削除します。
Append Var to DB	—	外部メディアからDBを追加します。
Forbidden Signature Database(DBX)	INSTALLED NOT INSTALLED	DBXの状態を表示します。
Set new DBX	—	外部メディアから新しいDBXを設定します。
Delete DBX	—	現在設定されているDBXを削除します。
Append Var to DBX	—	外部メディアからDBXを追加します。
Save Secure Boot Keys	—	外部メディアにキーを保存します。

[     ]: 出荷時の設定

### 1.2.4 System Hardware メニュー

カーソルを[System Hardware]の位置に移動させると、System Hardware メニューが表示されます。

「▶」が付いている項目は、選択して<Enter>キーを押すとサブメニューが表示されます。



各項目については次の表を参照してください。

項 目	パラメータ	説 明
System Management	—	—
Thermal Sensor	Disabled [Enabled]	温度センサ監視機能の有効／無効を設定します。 [Enabled]にすると、温度の異常が検出されたとき、OSを起動する前にPOSTを停止して温度が正常に戻るのを待ちます。
Upper Limit	30 ～ [63] ～ 80	正常温度の上限値を設定します(単位は「℃」)。
Lower Limit	0 ～ [5] ～ 10	正常温度の下限値を設定します(単位は「℃」)。
Post Error Pause	Disabled [Enabled]	POST中にエラーを検出したとき、ユーザー入力があるまでOSの起動を抑止する機能の有効／無効を設定します。[Disabled]に設定すると、POSTエラーを検出しても、ユーザーの指示を待つことなくOS起動を試みます。
Memory Error	Halt [Boot]	本製品では未サポートです。設定を変更しないでください。
Power Switch Inhibit	[Disabled] Enabled	POWERスイッチの抑止機能の有効／無効を設定します。
AC-LINK	Stay Off [Last State] Power On	ACリンク機能を設定します。AC電源がOFFになり、再度供給されたときの電源の状態を設定します(別表参照)。 UPS制御の場合は、[Power On]に設定してください。
ME BIOS Extension	Disabled [Enabled]	Intel(R) ME BIOS Extensionの展開の有効／無効を設定します。Intel(R) AMT機能を利用する際は、[Enabled]に設定してください。
Unconfigure AMT/ME	[Disabled] Enabled	[Enabled]に設定すると、Intel(R) ME BIOS Extensionの「Intel(R) AMT Configuration」の設定と「ME Password」が初期状態に戻ります。 初期化後、設定は[Disabled]に戻ります。 「ME BIOS Extension」が[Enabled]のときに設定できます。

[ ]: 出荷時の設定

「AC-LINK」の設定と、AC電源がOFFになってから再度電源が供給されたときの動作は、次のとおりです。

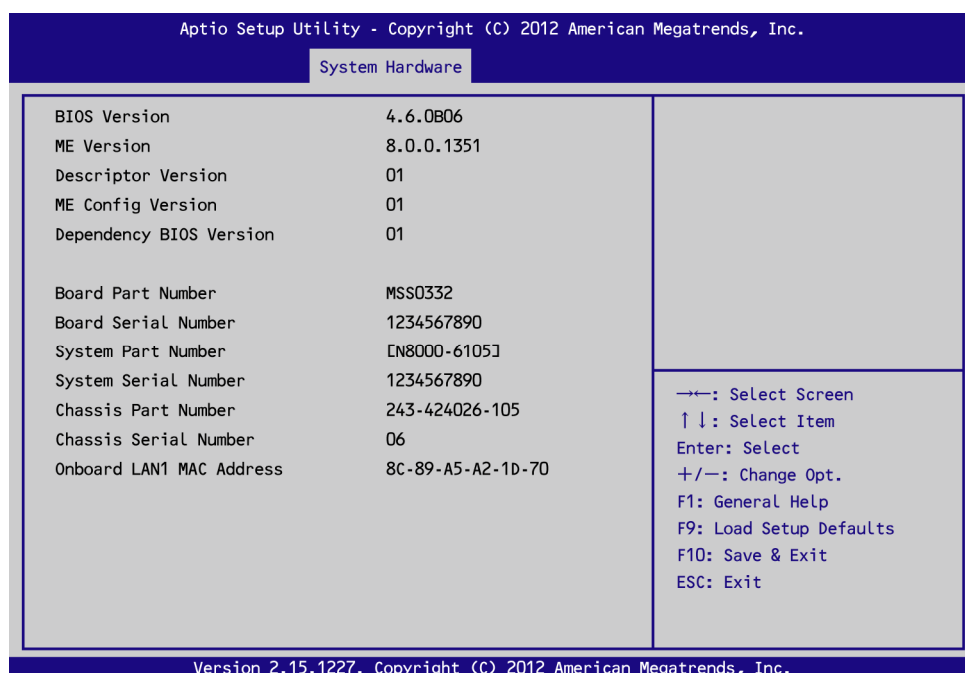
パラメータ	Shut Down(DC-Off)後のAC-OFF	突然のAC-OFF
Stay Off	DC-OFF(待機)	DC-OFF(待機)
Last State	DC-OFF(待機)	DC-Onして起動
Power On	DC-Onして起動	DC-Onして起動



- ACリンクを正しく動作させるためには、SETUPで設定後、POSTの実行を完了させてください。
- POSTまたはOSが動作しているときに強制電源OFFした後は、いったんOSを起動し、OSのシャットダウン機能にて本機の電源をOFFにしてください。

## (1) System Management サブメニュー

System Hardware メニューで[System Management]を選択して<Enter>キーを押すと、次の画面が表示されます。

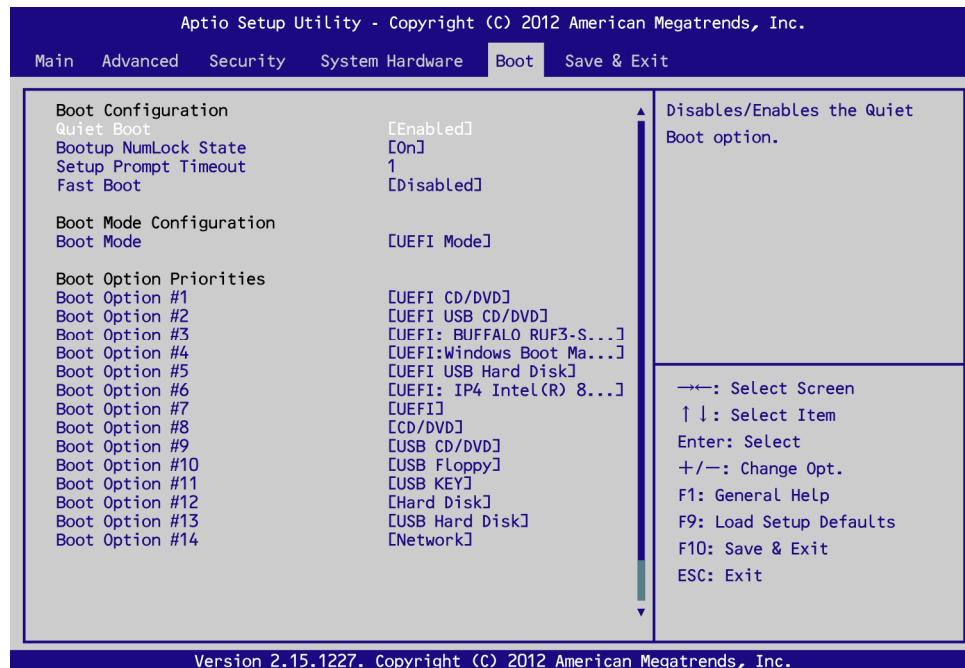


各項目については次の表を参照してください(表示のみ)。

項 目	パラメータ	説 明
BIOS Version	—	BIOSのバージョンが表示されます。
ME Version	—	Management Engineのファームウェアバージョンが表示されます。
Descriptor Version	—	ディスクリプタのバージョンが表示されます。
ME Config Version	—	Management Engineのコンフィグレーションバージョンが表示されます。
Dependency BIOS Version	—	Management Engineと依存関係にあるBIOSのバージョンが表示されます。
Board Part Number	—	マザーボードの部品番号が表示されます。
Board Serial Number	—	マザーボードのシリアル番号が表示されます。
System Part Number	—	システムの部品番号が表示されます。
System Serial Number	—	システムのシリアル番号が表示されます。
Chassis Part Number	—	筐体の部品番号が表示されます。
Chassis Serial Number	—	筐体のシリアル番号が表示されます。
Onboard LAN1 MAC Address	—	オンボード上のLANコントローラ1のMACアドレスが表示されます。

### 1.2.5 Boot メニュー

カーソルを「Boot」の位置に移動させると、起動順位を設定する Boot メニューが表示されます。



各項目については次の表を参照してください。

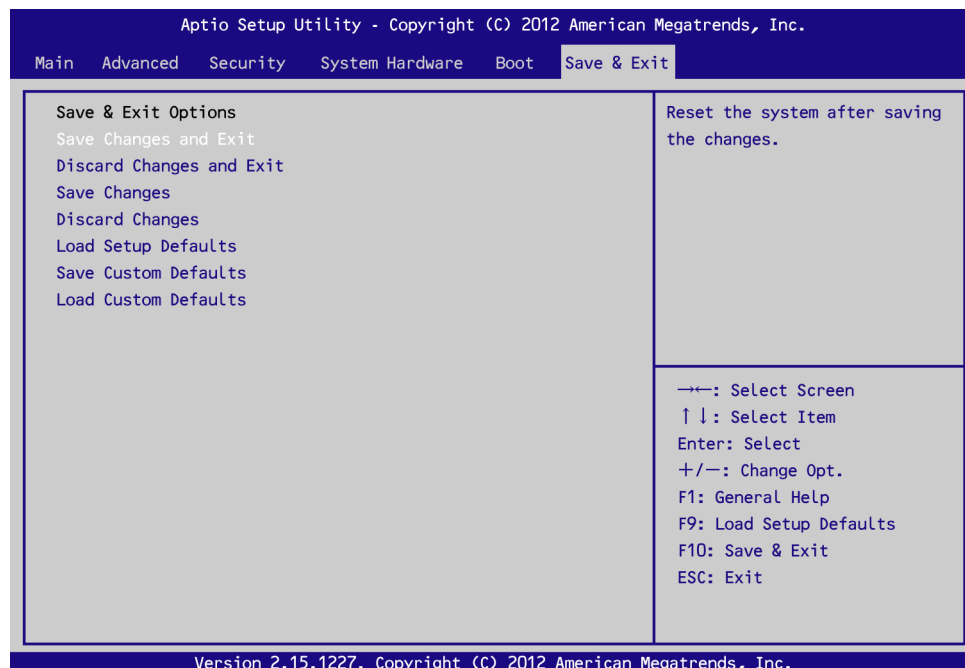
項 目	パラメータ	説 明
Boot Configuration	—	—
Quiet Boot	Disabled [Enabled]	POST中のロゴ表示機能の有効／無効を設定します。 [Disabled]に設定すると、ロゴではなくPOSTの実行内容が表示されます。
Bootup NumLock State	[On] Off	キーボードのNumLockの有効／無効を設定します。
Setup Prompt Timeout	[1] ~ 30	SETUPを起動するための<F2>キーの入力待ち時間を設定します。
Fast Boot	[Disabled] Enabled	Fast Boot機能の有効／無効を設定します。
Graphic Device Support	Auto [EFI Driver]	Fast Boot機能が有効時にグラフィックアクセラレータの初期化方法を設定します。本項目は変更しないでください。 Fast Bootを[Enabled]に設定したときに表示されます。
USB Support	Disabled [Enabled]	Fast Boot機能が有効時にUSBの初期化の有効／無効を設定します。 Fast Bootを[Enabled]に設定したときに表示されます。
Network Stack Support	[Disabled] Enabled	Fast Boot機能が有効時にNetwork Stackの初期化の有効／無効を設定します。 Fast Bootを[Enabled]に設定したときに表示されます。
Boot Mode Configuration	—	—
Boot Mode	[UEFI Mode] Legacy Mode	変更しないでください。
Boot Option Priorities	—	—
Boot Option #1~14	—	起動デバイスの優先順位が表示されます。 すべてのBoot Optionを[Disabled]に設定すると、POST終了後にSETUPが起動されます。
XXXX Boot Drive BBS Priorities	—	各BBS(BIOS Boot Specification)での起動優先順位を設定します。

[ ]: 出荷時の設定

1. BIOS は起動可能なデバイスを検出すると、該当する表示項目にそのデバイスの情報を表示します。
2. <↑>キー／<↓>キーで変更したいデバイスへカーソルを移動させ、<+>キー／<->キーで優先順位 (1 位から 14 位)を変更できます。

### 1.2.6 Save & Exit メニュー

カーソルを[Save & Exit]の位置に移動させると、Save & Exit メニューが表示されます。



各項目の機能は次のとおりです。

- **Save Changes and Exit**

設定した内容を保存して SETUP を終了します。

終了後、本機は自動的に再起動します。

- **Discard Changes and Exit**

設定した内容を保存せずに SETUP を終了します。SETUP 起動時の設定が引き継がれます。終了後、本機は自動的に再起動します。

- **Save Changes**

設定した内容を保存します。

- **Discard Changes**

設定した内容を破棄して、SETUP 起動時の設定に戻します。

- **Load Setup Defaults**

すべての値をデフォルト値に戻します。

- **Save Custom Defaults**

設定した内容を「カスタムデフォルト」として保存します。

- **Load Custom Defaults**

[Save Custom Defaults]で保存したカスタムデフォルトを再設定します。



## 2. AMT 設定手順

### 2.1 AMT DISABLE 設定手順

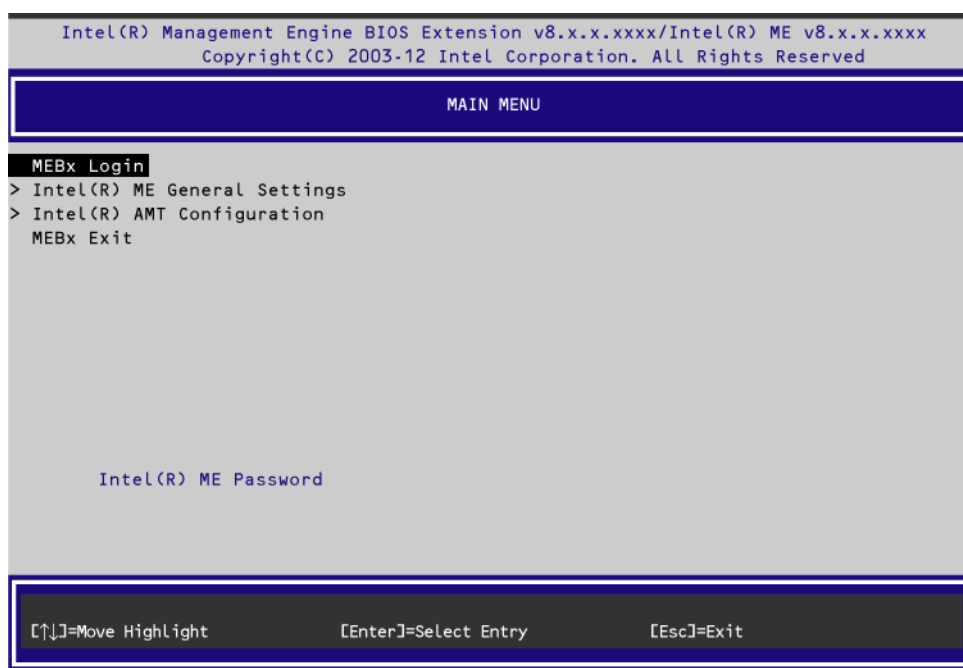
本機の AMT の初期設定は ENABLE となっています。ネットワークアダプタのチームセットアップを利用するときは、下記手順に従って DISABLE に変更してください。

#### 2.1.1 BIOS セットアップユーティリティの AMT DISABLE 設定手順

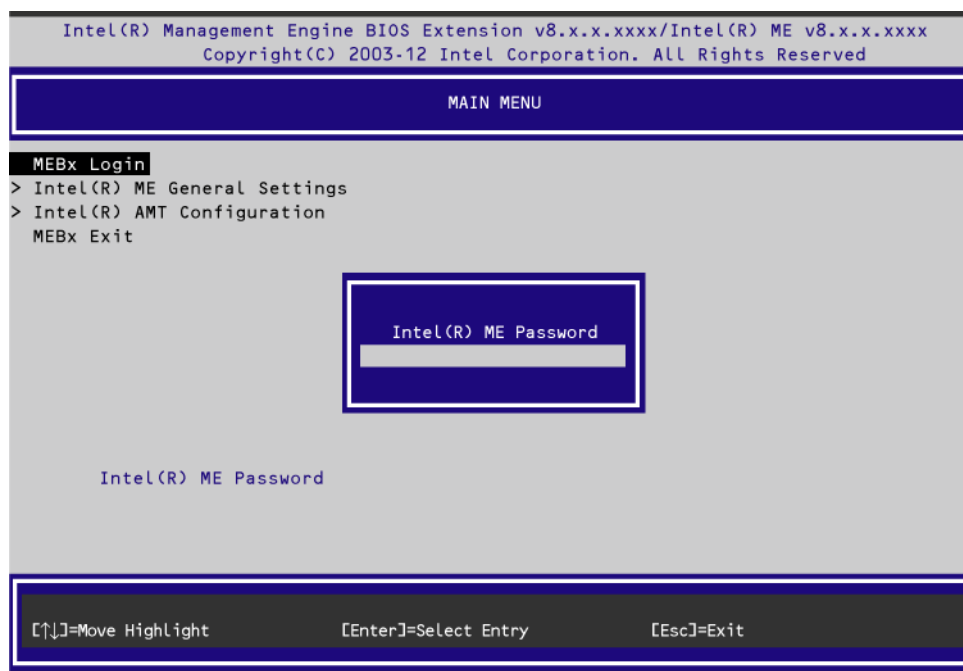
1. 電源を ON にし、「NEC」ロゴ表示のときに<F2>キーを押します。  
BIOS セットアップユーティリティが起動します。
2. 「System Hardware」メニューの「ME BIOS Extension」を[Enabled]に設定します。
3. 「Save & Exit」メニューの「Save Changes and Exit」を選択し、<Enter>キーを押します。
4. 「Save configuration and exit?」と画面が表示されますので[Yes]を選択します。  
設定値が保存され、BIOS セットアップユーティリティが終了し、再起動します。

#### 2.1.2 ME BIOS Extension メニューの AMT DISABLE 設定手順

1. 「NEC」ロゴが表示されている画面で、<Ctrl>+<P>キーを押します。  
ME BIOS Extension の「MAIN」メニューが表示されます。



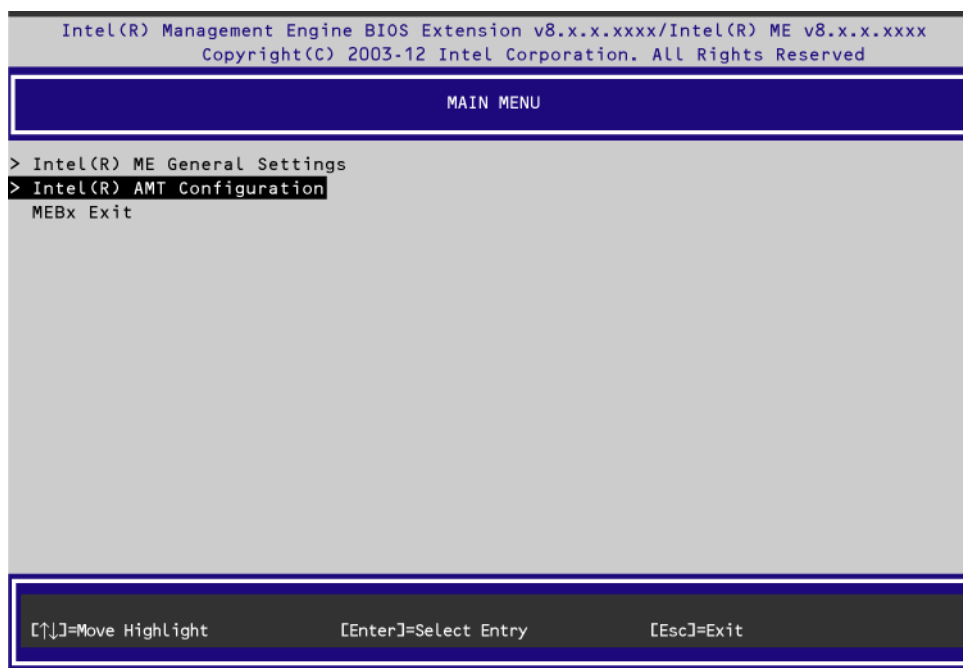
2. MEBx Login を選択して<Enter>を押します。



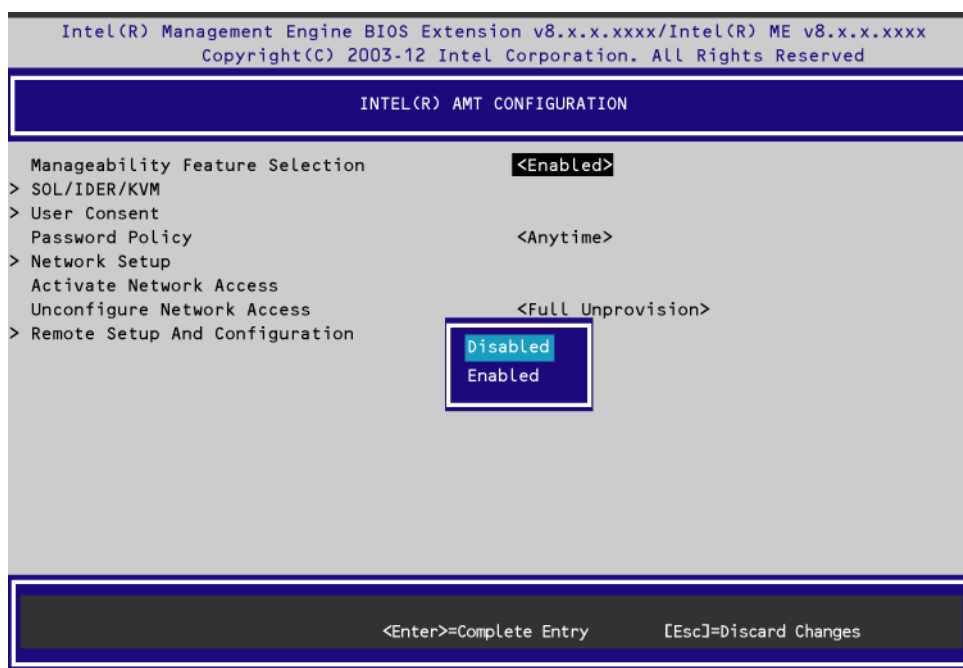
3. 「Intel(R) ME Password」と表示されますので、初期パスワード「admin」を入力し、<Enter>キーを押します。
4. 「Intel(R) ME New Password」と表示されますので、お客様にて新しくパスワードを設定し、<Enter>キーを押します。  
パスワードは次の条件をすべて満たす「強固なパスワード」に設定することを推奨します。
- 8 文字以上 32 文字以下
  - 1 文字以上のアルファベット小文字および大文字を含むこと
  - 1 文字以上の数字 (0~9)を含むこと
  - 1 文字以上の特殊文字 (例: !、@、#など)を含むこと
5. 「Verify Password」と表示されましたら、もう一度同じパスワードを入力し<Enter>キーを押します。  
入力ミスがあってエラーとなったときは、<Enter>キーを押して、もう一度パスワードを入力してください。  
以降、初期パスワードに代わり、このパスワードが有効になります。
6. 「ME BIOS Extension」画面が表示されます。

7. [Intel(R) AMT Configuration]を選択して、<Enter>キーを押します。

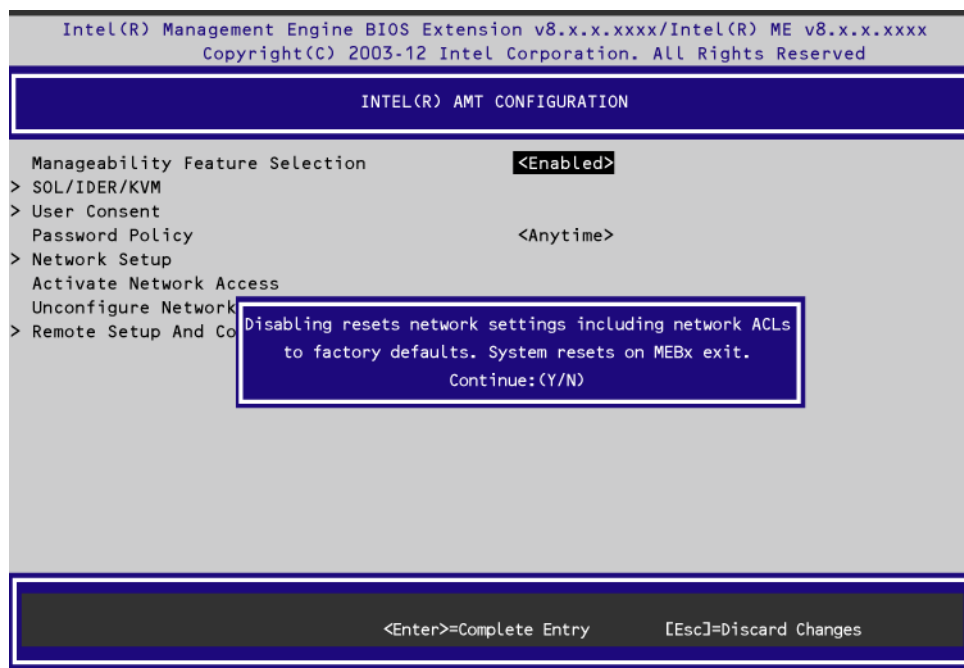
CPU の種類によっては、表示が「Intel(R) Standard Manageability Configuration」となります。



8. [Disabled]を選択して、<Enter>キーを押します。

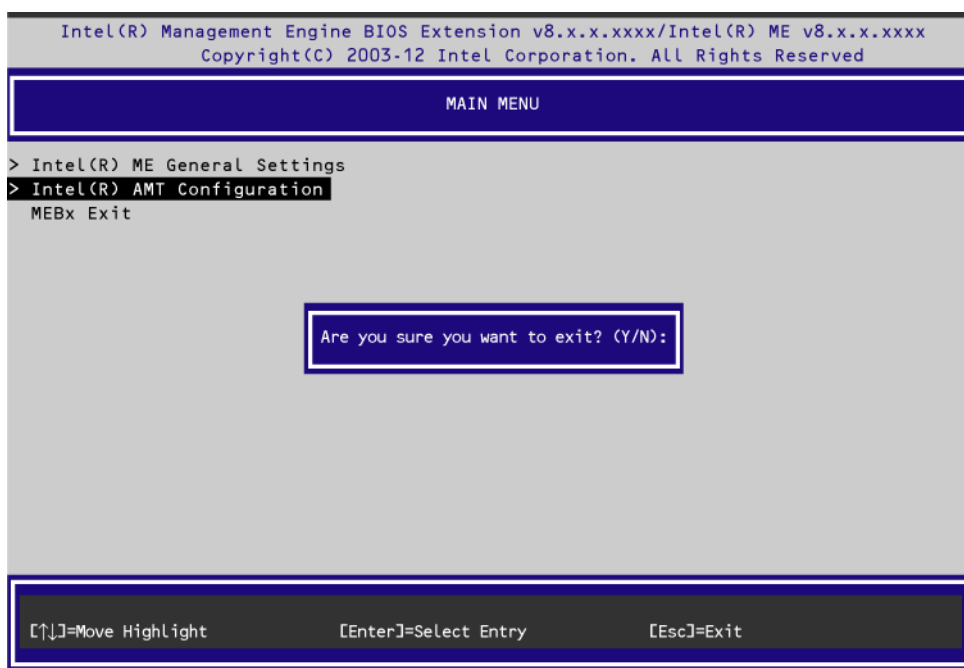


9. 問い合わせが表示されたら、<Y>キーを押します。



10. <ESC>キーを 2 回押して画面を抜けます。

11. 問い合わせが表示されたら、<Y>キーを押します。



## 2.2 AMT ENABLE 設定手順

AMT の性能を利用するとき、下記手順に従って ENABLE に変更してください。なお、AMT の初期設定は ENABLE となっていますので、お客様にて DISABLE に変更されたときのみ変更が必要です。

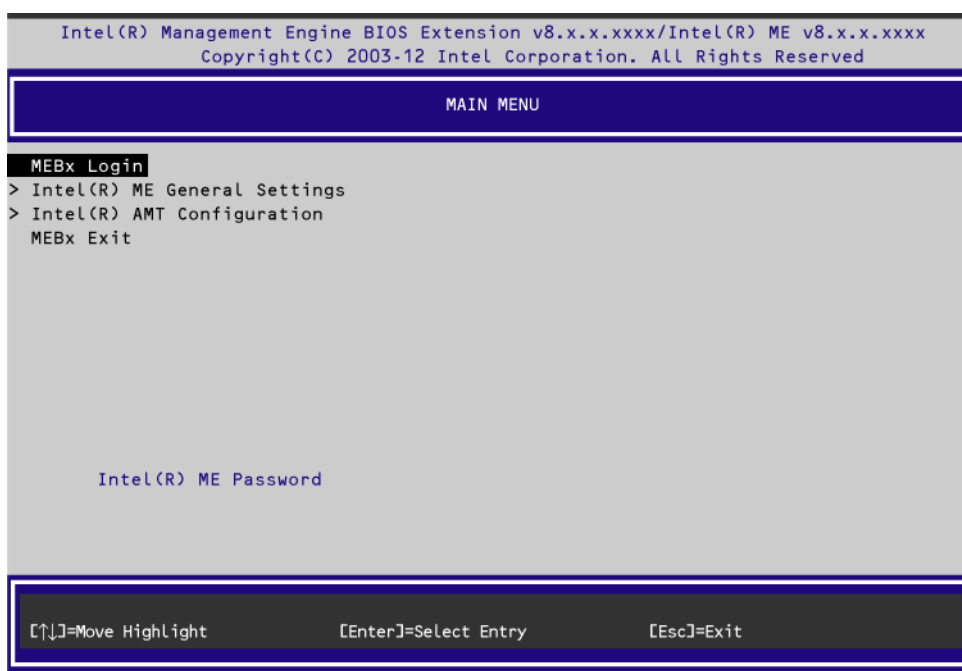


AMT を ENABLE に設定すると、ネットワークアダプタのチームセットアップが使用できません。

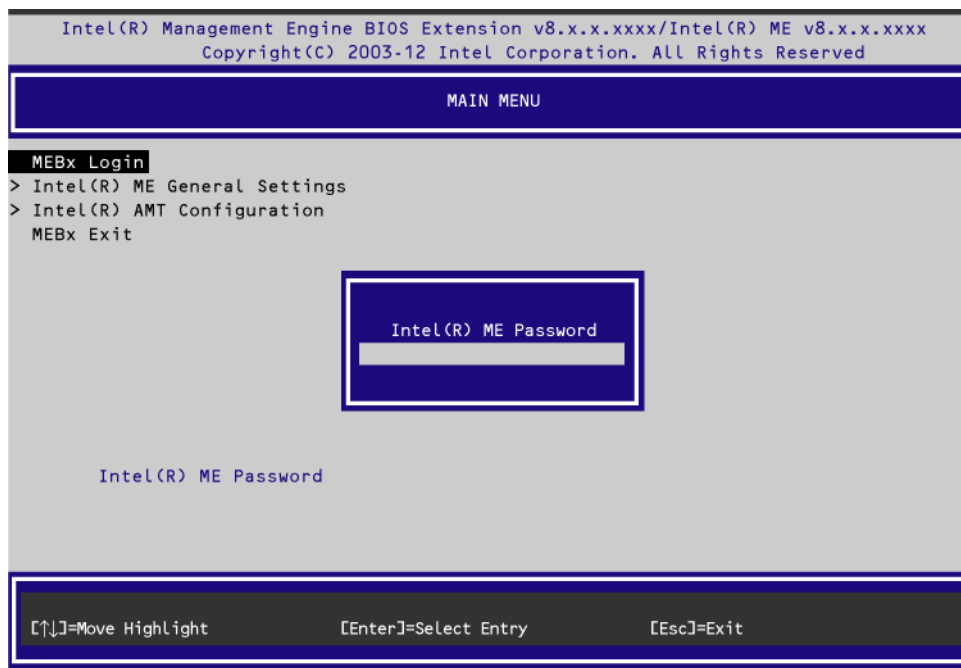
### 2.2.1 ME BIOS Extension メニューの AMT ENABLE 設定手順

1. 「NEC」ロゴが表示されている画面で、<Ctrl>+<P>キーを押します。

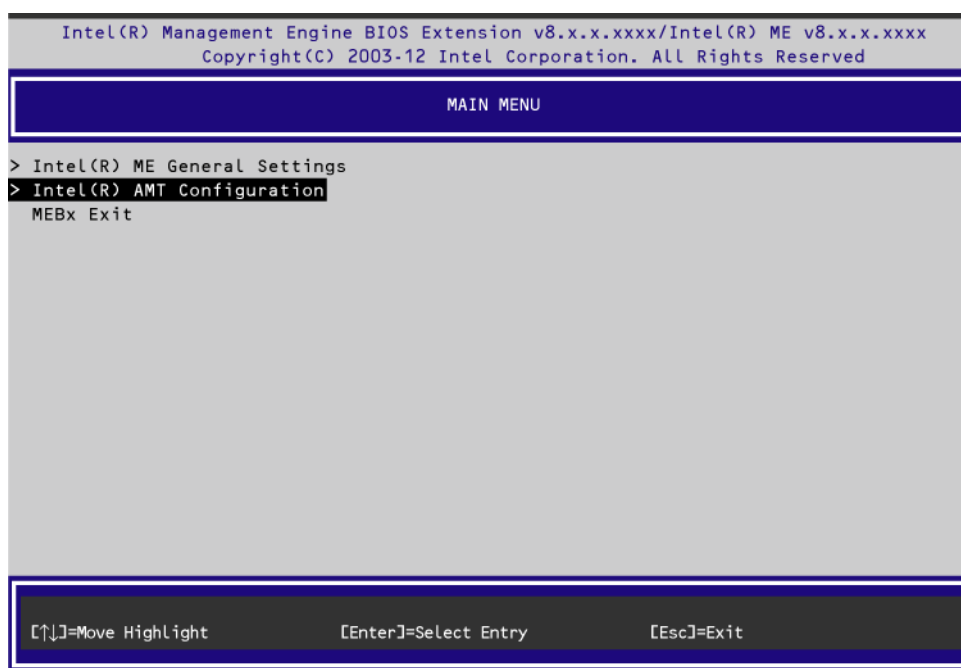
ME BIOS Extension の「MAIN」メニューが表示されます。



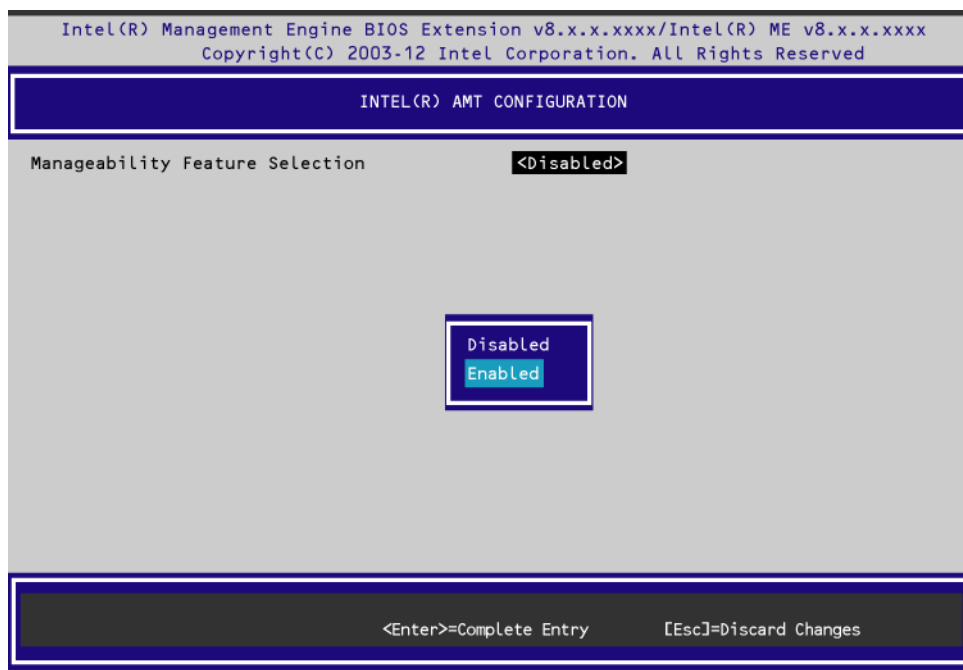
2. MEBx Login を選択して<Enter>を押します。



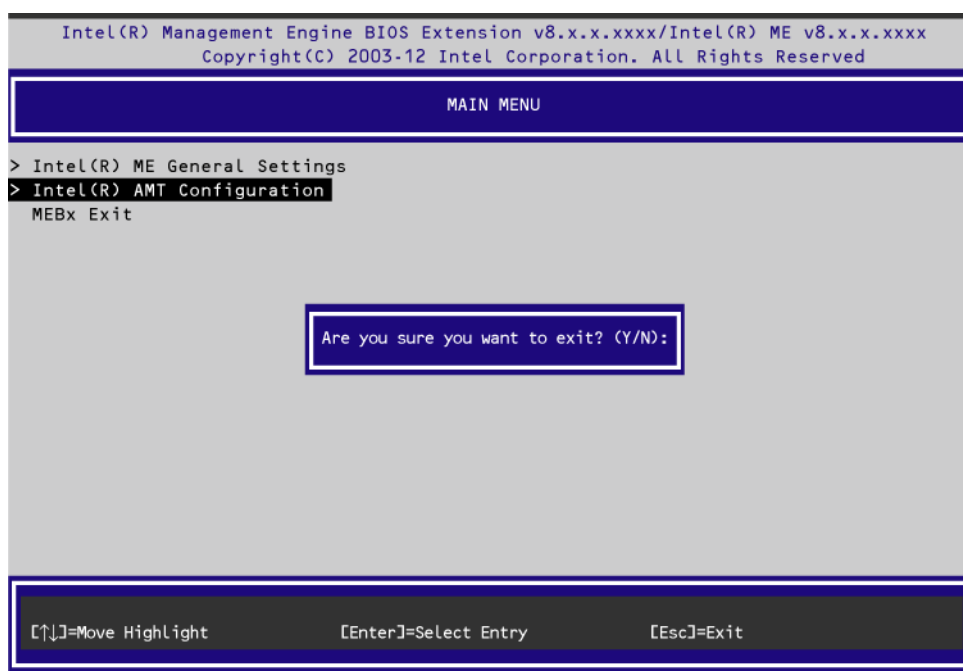
3. 「Intel(R) ME Password」と表示されますので、お客様が設定したパスワードを入力し<Enter>キーを押します。
4. 「Verify Password」と表示されますので、もう一度同じパスワードを入力し<Enter>キーを押します。入力ミスがあってエラーとなったときは、<Enter>キーを押して、もう一度パスワードを入力してください。
5. 「ME BIOS Extension」画面が表示されます。
6. [Intel(R) AMT Configuration]を選択して、<Enter>キーを押します。  
CPUの種類によっては、表示が「Intel(R) Standard Manageability Configuration」となります。



7. [Enabled]を選択して、<Enter>キーを押します。



8. <Esc>キーを2回押して画面を抜けます。
9. 問い合わせが表示されたら、<Y>キーを押します。



## 2.3 ME BIOS Extension メニュー

### 2.3.1 ME BIOS Extension MAIN メニュー

項 目	パラメータ	説 明
Intel(R) ME General Settings	—	「INTEL(R) ME PLATFORM CONFIGURATION」メニューに移動します。
Intel(R) AMT Configuration ※ <sup>1</sup>	—	「INTEL(R) AMT CONFIGURATION」メニューに移動します。
MEBx Exit	—	ME BIOS Extensionを終了します。設定を変更しているとき、システムが再起動することがあります。

※1：CPUの種類によっては、「Intel(R) Standard Manageability Configuration」と表示されます。

#### (1) INTEL(R) ME PLATFORM CONFIGURATION メニュー

項 目	パラメータ	説 明
Change Intel(R) ME Password	—	ME BIOS Extensionのパスワードを設定します。 <Enter>キーを押すと設定変更の手順に進みます。
Local FW Update	DISABLED [ENABLED] Password Protected	MEファームウェアのアップデート機能の有効／無効を設定します。
Power Control	—	「INTEL(R) ME POWER CONTROL」サブメニューに移動します。

#### (a) INTEL(R) ME POWER CONTROL サブメニュー

項 目	パラメータ	説 明
Intel(R)ME ON in Host Sleep States	[Desktop: ON in S0] Desktop: ON in S0, ME Wake in S3, S4-5	スリープ状態、休止状態、および電源オフ時にME機能を有効にするかどうかを選択します。  Desktop:ON in S0 OSが稼働している状態でのみME機能が有効になります。  Desktop:ON in S0,ME Wake in S3,S4-5 OS稼働状態およびACアダプタ接続時のスリープ状態、休止状態、電源オフ状態の時にAMT機能が有効になります。  Idle Timeoutで設定した時間、MEへのアクセスが無い場合、MEは待機状態に移行します。
Idle Timeout	1 – 65535	ME無通信時に待機状態へ移行するまでの時間を設定します。(単位：分)



## (2) INTEL(R) AMT CONFIGURATION メニュー

注) CPU の種類によっては、「Intel(R) Standard Manageability Configuration」と表示されます。

項 目	パラメータ	説 明
Manageability Feature Selection	[DISABLED] ENABLED	AMT機能の有効／無効を設定します。
SOL/IDER/KVM※ <sup>1</sup> ※ <sup>2</sup>	—	「SOL/IDER/KVM」サブメニューへ移動します。
User Consent ※ <sup>1</sup>	—	「USER CONSENT CONFIGURAION」サブメニューへ移動します。
Password Policy※ <sup>1</sup>	Default Password Only During Setup And Configuration [Anytime]	Password Policy を設定します。
Network Setup※ <sup>1</sup>	—	「INTEL(R) ME NETWORK SETUP」サブメニューに移動します。
Activate Network Access※ <sup>1</sup>		ME BIOS Extension内で設定した値を反映させ、Intel MEをサービス提供状態にします。 ME BIOS Extension内の必要な設定を行った後でこの項目を選択すると、メッセージが表示されるので<Y>キーを押してください。 実行後は、この項目は表示されません。再度表示させるには、[Unconfigure Network Access]を選択し、「Full Unprovision」を実行してください。
Unconfigure Network Access※ <sup>1</sup>	[Full Unprovision] Partial Unprovision	Intel MEをサービス提供前の状態に戻し、Intel BIOS Extensionの設定を出荷時状態に戻します。 SOL/IDER/KVM等の一部設定を保存し、Intel MEをサービス提供前の状態に戻し、Intel BIOS Extensionの設定を出荷時状態に戻します。
Remote Setup And Configuration※ <sup>1</sup>	—	「INTEL(R) AUTOMATED SETUP AND CONFIGURATION」サブメニューに移動します。

※<sup>1</sup> : 「Manageability Feature Selection」を「ENABLED」に設定している場合のみ表示されます。

※<sup>2</sup> : CPUの種類によっては、KVMは表示されません。

## (a) SOL/IDER/KVM サブメニュー

設定項目が順番に表示されます。項目ごとに設定値を入力してください。

項 目	パラメータ	説 明
Username & Password	DISABLED [ENABLED]	SOL/IDE-R使用時にユーザー認証を行うかを設定します。
SOL	DISABLED [ENABLED]	SerialOverLAN機能の有効／無効を設定します。 なお、本機能を有効にした場合、COMポートを占有します。
IDER	DISABLED [ENABLED]	IDE Redirection機能の有効／無効を設定します。
KVM Feature selection※ <sup>1</sup>	DISABLED [ENABLED]	KVM機能の有効／無効を設定します。
Legacy Redirection Mode	[DISABLED] ENABLED	Intel AMT 6.0より前のバージョンの機器と接続し、SOL/IDE-Rを使用する場合にはこの設定を[ENABLED]に変更してください。

※1：CPUの種類によっては、メニューがありません。

## (b) USER CONSENT CONFIGURATION サブメニュー

項 目	パラメータ	説 明
User Opt-in	[None] ※ <sup>1</sup> [KVM] ※ <sup>2</sup> All	リモートからの接続方法を設定します。
Opt-in Configurable from Remote IT	Disable [Enable]	KVM Opt-in Policyの有効／無効を設定します。

※1：KVMが表示されない場合は、「None」がデフォルトとなります。

※2：CPUの種類によっては、設定がありません。設定がある場合は、「KVM」がデフォルトとなります。

## (c) INTEL(R) ME NETWORK SETUP サブメニュー

項 目	パラメータ	説 明
Intel(R) ME Network Name Settings	—	「INTEL(R) ME NETWORK NAME SETTINGS」サブメニューに移動します。
TCP/IP Settings	—	「TCP/IP SETTINGS」サブメニューに移動します。

### ● INTEL(R) ME NETWORK NAME SETTINGS サブメニュー

項 目	パラメータ	説 明
Host Name	(文字列)	本機AMTのコンピュータネームを設定します。
Domain Name	(文字列)	本機AMTのドメインネームを設定します。
Shared/Dedicated FQDN	DEDICATED [SHARED]	Intel MEのFQDN(完全修飾ドメイン名)をOSで認識されるドメイン名と共有するか、MEでのみ使用するかを設定します。
Dynamic DNS Update	[DISABLED] ENABLED	DDNSプロトコルを使用しIPアドレスとFQDNをDNSに登録するかを設定します。

### ● TCP/IP SETTINGS サブメニュー

項 目	パラメータ	説 明
Wired LAN IPV4 Configuration	—	「WIRED LAN IPV4 CONFIGURATION」サブメニューに移動します。

### — WIRED LAN IPV4 CONFIGURATION サブメニュー

項 目	パラメータ	説 明
DHCP Mode	DISABLED [ENABLED]	ネットワークのDHCP機能よりIP設定を自動で行うか設定します。
IPV4 Address	xxx.xxx.xxx.xxx	IPアドレスを設定します。
Subnet Mask Address	xxx.xxx.xxx.xxx	サブネットマスクを設定します。
Default Gateway Address	xxx.xxx.xxx.xxx	デフォルトゲートウェイのIPアドレスを設定します。
Preferred DNS Address	xxx.xxx.xxx.xxx	DNSサーバのIPアドレスを設定します。
Alternate DNS Address	xxx.xxx.xxx.xxx	代替DNSサーバのIPアドレスを設定します。

## (d) INTEL(R) AUTOMATED SETUP AND CONFIGURAION サブメニュー

項 目	パラメータ	説 明
Current Provisioning Mode	—	現在のプロビジョニングTLSモードを表示します。 PKI、PSKまたはNoneが表示されます。
Provisioning Record	—	PKI/PSKプロビジョニング記録データを表示します。
Provisioning Server IPv4/IPv6	(文字列)	Intel AMTプロビジョニングサーバのIPアドレスと ポート番号を設定します。
Provisioning Server FQDN	(文字列)	Intel AMTプロビジョニングサーバのFQDNを設定し ます。
RCFG		「INTEL(R) REMOTE CONFIGURATION(RCFG)」サ ブメニューに移動します。
TLS PSK	—	「INTEL(R) TLS PSLREMOTE CONFIGURATION(TLS PSK)」サブメニューに移動します。
TLS PKI	—	「INTEL(R) REMOTE CONFIGURATION(TLS PKI)」 サブメニュー(TLS PKI)に移動します。

## ● INTEL(R) REMOTE CONFIGURAION(RCFG)サブメニュー

項 目	パラメータ	説 明
Start Configuration (Halt Configuration)	Y / N	Remote Configuration を動作(停止)状態にします。

## ● INTEL(R) TLS PSLREMOTE CONFIGURAION(TLS PSK)サブメニュー

項 目	パラメータ	説 明
Set PID and PPS **	—	PID/PPSを設定します。設定については「Set PID and PPS」サブメニューをご覧ください。
Delete PID and PPS **	—	設定したPID/PPSを削除します。この項目を選択する と確認のメッセージが表示されるので、削除する場合 は<Y>キーを、キャンセルする場合は<N>キーを押して ください。

## — Set PID and PPS サブメニュー

設定項目が順番に表示されます。項目ごとに設定値を入力してください。

項 目	パラメータ	説 明
Enter PID	xxxx-xxxx	PIDを設定します。
Enter PPS	xxxx-xxxx-xxxx-xxxx- xxxx-xxxx-xxxx-xxxx-	PPSを設定します。

● INTEL(R) REMOTE CONFIGURAION(TLS PKI)サブメニュー

項 目	パラメータ	説 明
Remote Configuration **	DISABLED [ENABLED]	リモートでProvisioningを行うかどうかを設定します。
PKI DNS Suffix	(文字列)	PKIのDNS Suffixを設定します。
Manage Hashes	—	詳細情報を表示、編集します。

## 3. EXPRESSBUILDER の詳細

「EXPRESSBUILDER」を使うと、本機の接続チェックなどができたりします。また、バンドルソフトウェア、ドキュメントについてもこのメディアで提供しています。

### 3.1 EXPRESSBUILDER の開始

EXPRESSBUILDER は、本機に添付の DVD(「EXPRESSBUILDER」の表記があるもの)を使い、次の 2 通りの方法で起動させることができます。

1. DVD を本機の光ディスクドライブにセットし、再起動します(電源の OFF→ON、または <Ctrl>+<Alt>+<Delete>キーを押します)。

「2 章(3.2 EXPRESSBUILDER のメニュー)」の(1)システム診断メニューが起動します。



あらかじめ他のリムーバブルメディアは取り外してください。

2. Windows が動作しているコンピュータへ DVD をセットします。

「2 章(3.2 EXPRESSBUILDER のメニュー)」の(2)オートランメニューが起動します。

### 3.2 EXPRESSBUILDER のメニュー

EXPRESSBUILDER は、画面上のメニューから操作します。

#### (1) システム診断メニュー

DVD を起動すると、次のようなメニューが現れます。

キーボードの矢印キー(<↑>、<↓>)で項目を選択し、<Enter>キーで決定してください。

Test and diagnostics (End-User Mode)  
Test and diagnostics (Supervisor Mode)

システム診断の詳細については、本書の「1 章(8. システム診断)」を参照してください。

## (2) オートランメニュー



オートランメニューからは、ドキュメントを読んだり、バンドルソフトウェアのインストールができたりします。ドキュメントは PDF 形式の文書で提供されているため、あらかじめ Adobe システムズ社製の Adobe Reader をインストールしてください。

メニューが自動的に起動しないときは、いったんドライブからメディアをイジェクトし、再度セットしてください。また、メニューを再表示させたいときは、エクスプローラから「コンピューター」(XP/2003 の場合はマイコンピュータ)を選択し、メディアをセットした光ディスクドライブのアイコンをダブルクリックしてください。

---

## 4. ESMPRO

---

---

### 4.1 ESMPRO/ServerAgent(Windows 版)

---

ESMPRO/ServerAgent (Windows 版)の注意事項、設定の詳細などについては、EXPRESSBUILDER 内の「ESMPRO/ServerAgent インストレーションガイド (Windows 編)」、または ESMPRO のオンラインヘルプを参照してください。



---

## 4.2 ESMPRO/ServerManager

---

ESMPRO/ServerManager は、本機のハードウェアをリモートから管理・監視できます。

これらの機能を使うには、本機へ ESMPRO/ServerAgent など、本機用バンドルソフトウェアをインストールしてください。

ESMPRO/ServerManager の動作環境、使用にあたっての注意事項、設定の詳細については、EXPRESSBUILDER 内の「ESMPRO/ServerManager インストレーションガイド」、または ESMPRO のオンラインヘルプを参照してください。

---

## 5. エクスプレス通報サービス/エクスプレス通報サービス(HTTPS)

---

エクスプレス通報サービス/エクスプレス通報サービス(HTTPS)の注意事項、設定の詳細などについては、EXPRESSBUILDER 内の「エクスプレス通報サービス/エクスプレス通報サービス(HTTPS)インストールガイド」を参照してください。

---

## 6. エクスプレス通報サービス(MG)

---

エクスプレス通報サービス(MG)の注意事項、設定の詳細などについては、EXPRESSBUILDER 内の「エクスプレス通報サービス(MG)インストールガイド」を参照してください。

## NEC Express5800 シリーズ Express5800/51Eb, Y51Eb

# 3

## 付 録

### 1. POST 中のエラーメッセージ

自己診断機能「POST」で検出するエラーメッセージの一覧です。

### 2. Windows イベントログ一覧

Windows イベントログの一覧です。

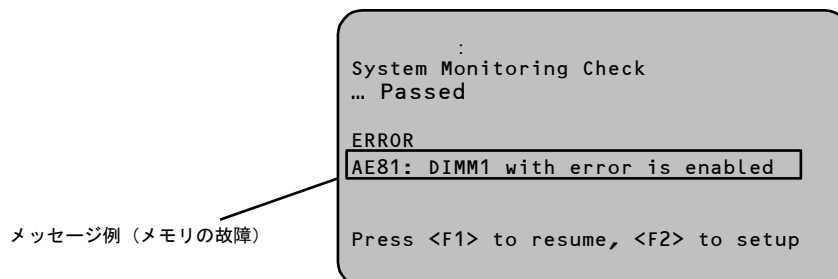
### 3. 保守サービス会社一覧

保守サービス会社の連絡先などを掲載しています。

### 4. 索 引

# 1. POST 中のエラーメッセージ

「POST」で何らかの異常を検出すると、ディスプレイにエラーメッセージを表示します。また、エラーの内容によっては、ビープ音でエラーが起きたことを通知します。



次に、エラーメッセージ、原因、およびその対処方法を説明します。



保守サービス会社に連絡するときは、ディスプレイの表示内容とビープ音のパターンをメモしておいてください。

## (1) エラーメッセージ一覧

エラーメッセージ		意 味	対処方法
8002	Check date and time settings	リアルタイムクロックの設定時刻の不正を検出した。	BIOS セットアップユーティリティ (SETUP) を起動して、時刻や日付を設定し直してください。再設定しても同じエラーが続けて検出されるときは、保守サービス会社に連絡してください。
8006	System configuration data cleared by Jumper	ジャンパによって SETUP の設定がクリアされた。	本書の「1 章(7.リセットとクリア)」の手順に従ってください。
8007	Setup Menu Password cleared by Jumper	ジャンパによって SETUP のパスワードがクリアされた。	保守サービス会社に連絡してください。
8801	DXE_NO_CON_IN	Console の初期化でエラーが起きた。	保守サービス会社に連絡してください。
8802	DXE_NO_CON_OUT	Console の初期化でエラーが起きた。	保守サービス会社に連絡してください。
8803	PEI_DXE_CORE_NOT_FOUND	Flash ROM が故障した。	保守サービス会社に連絡してください。
8804	PEI_DXEIPL_NOT_FOUND	Flash ROM が故障した。	保守サービス会社に連絡してください。
8805	DXE_ARCH_PROTOCOL_NOT_AVAILABLE	Flash ROM が故障した。	保守サービス会社に連絡してください。
8806	PEI_RESET_NOT_AVAILABLE	正しくリセットできなかった。	保守サービス会社に連絡してください。

エラーメッセージ		意 味	対処方法
8807	DXE_RESET_NOT_AVAILABLE	正しくリセットできなかった。	保守サービス会社に連絡してください。
8808	DXE_FLASH_UPDATE_FAILED	Flash ROM へ正しく書き込めなかった。	保守サービス会社に連絡してください。
9000	Unsupported CPU detect	未サポートの CPU を検出した。	保守サービス会社に連絡して本機がサポートしている CPU と交換してください。
9040	PEI_CPU_SELF_TEST_FAILED	CPU の初期化でエラーが起きた。	保守サービス会社に連絡してください。
AE01	DIMM1 has been disabled	メモリエラーが起きて DIMM1 が縮退している。	保守サービス会社に連絡してください。
AE02	DIMM2 has been disabled	メモリエラーが起きて DIMM2 が縮退している。	保守サービス会社に連絡してください。
AE81	DIMM1 with error is enabled	DIMM1 を縮退させようとしたが、すべてのメモリが縮退中のため強制的に有効とした。	保守サービス会社に連絡してください。
AE82	DIMM2 with error is enabled	DIMM2 を縮退させようとしたが、すべてのメモリが縮退中のため強制的に有効とした。	保守サービス会社に連絡してください。
B000	Expansion ROM not initialized	オプション ROM の展開エリアがない。	OS 起動させないボードのオプション ROM 展開を無効にしてください。
BE20	S.M.A.R.T. status bad - SATA Port0	標準ハードディスクドライブの S.M.A.R.T.エラーを検出した。	保守サービス会社に連絡してください。
BE21	S.M.A.R.T. status bad - SATA Port1	増設ハードディスクドライブの S.M.A.R.T.エラーを検出した	保守サービス会社に連絡してください。
C000	The error occurred during fan sensor reading	ファンセンサでリードエラーが起きた。	保守サービス会社に連絡してください。
C001	FAN1 Alarm occurred	CPU ファンの異常を検出した。	保守サービス会社に連絡してください。
C002	FAN2 Alarm occurred	前面ファンの異常を検出した。	保守サービス会社に連絡してください。
C003	FAN3 Alarm occurred	背面ファンの異常を検出した。	保守サービス会社に連絡してください。
C010	The error occurred during temperature sensor reading	温度センサでリードエラーが起きた。	保守サービス会社に連絡してください。
C011	System Temperature out of the range	温度異常を検出した。	いったん電源を OFF にして、各ファンの目詰まりをチェックしてください。ほこりが付着しているようであれば取り除いてください。異常が見当たらない場合や清掃しても直らない場合は、保守サービス会社に連絡してください。

エラーメッセージ		意 味	対処方法
C020	The error occurred during voltage sensor reading	電圧センサの読み出し中にエラーが起きた。	保守サービス会社に連絡してください。
C021	System voltage out of the range	電圧の異常を検出した。	保守サービス会社に連絡してください。
C040	SR0M data read error	SR0M データの読み出し中にエラーが起きた。	保守サービス会社に連絡してください。
C041	SR0M data checksum bad.	SR0M のデータのチェックサムが誤っている。	保守サービス会社に連絡してください。

## (2) ビープ音によるエラー通知

POST でエラーを検出しても、ディスプレイにエラーメッセージが表示できないことがあります。このようなときは、ビープ音でエラーが発生したことを通知します。

例えば、ビープ音が1回、連続して3回、3回、1回の組み合わせで鳴った(ビープコード: 1-3-3-1)ときは、メモリの容量チェック中にエラーが起きたことを意味します。

ビープコード、その意味、および対処方法は次の表のとおりです。

ビープコード	意 味	対処方法
1-3-3-1	メモリが検出できない。 メモリの容量チェック中のエラー。	DIMM の取り付け状態を確認してください。 それでも直らないときは、保守サービス会社に連絡して DIMM、またはマザーボードを交換してください。
1	POST でエラーが起きた。	保守サービス会社に連絡してください。
3	BIOS の実行部分の読み込みができない。 または、BIOS の実行部分がない。	保守サービス会社に連絡してマザーボードを交換してください。
4	BIOS の実行部分の初期化ができない。	保守サービス会社に連絡してマザーボードを交換してください。
5	グラフィックコントローラが検出できない。	保守サービス会社に連絡してください。
7	システムがリセットできない。	保守サービス会社に連絡してマザーボードを交換してください。
8	PCI デバイスのリソース設定で異常が起きた。	PCI スロットに接続された PCI デバイスを外し、システムを再起動してください。同じエラーが検出されるときは、保守サービス会社に連絡してマザーボードを交換してください。



## 2. Windows イベントログ一覧

### OS

#### ■ ログ

ID	ソース	種類	メッセージ (説明)
	タイミング		対応

### Windows 8

#### ■ システムイベントログ

4	HECI (x64 の場合は HECIx64)	警告	The Intel(R) Management Engine Interface is being disabled.
	Starter Pack 適用時		ID 4が登録された後、以下のイベントログが登録されていれば問題ありません。  ログの名前 : System ソース : HECI (x64の場合は HECIx64) イベントID : 2 レベル : 情報 説明 : Intel(R) Management Engine Interface driver has started successfully.
27	e1cexpress	警告	Intel(R) 82579LM Gigabit Network Connection ネットワーク・リンクが切断されました。
	Starter Pack 適用時、システム起動時		Starter Pack 適用時、システム起動時に記録される場合、システム動作上問題ありません。
27	e1iexpress	警告	Intel(R) xxxxx Gigabit Network Connection Network link is disconnected.
	OS インストール時、OS 初回起動時、 Starter Pack 適用時		OS インストール時、OS 初回起動時または Starter Pack 適用中に登録される場合は、問題ありません。
46	volmgr	エラー	クラッシュ ダンプを初期化できませんでした。
	OS インストール時		詳細については次の Microsoft 社の Web サイトを参照してください。 <a href="http://support.microsoft.com/kb/2756313">http://support.microsoft.com/kb/2756313</a>
134	Microsoft-Windows-Time-Service	警告	'time.windows.com,0x9' での DNS 解決エラーのため、NtpClient でタイム ソースとして使う手動ピアを設定できませんでした。15 分後に再試行し、それ以降は 2 倍の間隔で再試行します。エラー: そのようなホストは不明です。(0x80072AF9)
	OS インストール時、システム運用時		インターネット接続後に登録されていなければ、システム運用上問題ありません。
7023	Service Control Manager	エラー	Network List Service サービスは、次のエラーで終了しました: デバイスの準備ができていません。
	OS インストール時		OS インストール時のみに登録され、継続して同じイベントログが登録されていなければ、問題ありません。
7023	Service Control Manager	エラー	IP Helper サービスは、次のエラーで終了しました: 指定されたサービスは無効であるか、または有効なデバイスが関連付けられていないため、開始できません。
	OS インストール時		OS インストール時のみに登録され、継続して同じイベントログが登録されていなければ、問題ありません。

10010	Microsoft-Windows-DistributedCOM	エラー	サーバー {A47979D2-C419-11D9-A5B4-001185AD2B89} は、必要なタイムアウト期間内に DCOM に登録しませんでした。
	OS インストール時、システム運用時		詳細については次の Microsoft 社の Web サイトを参照してください。 <a href="http://support.microsoft.com/kb/956479/ja">http://support.microsoft.com/kb/956479/ja</a>

## ■ アプリケーションログ

63	Microsoft-Windows-WMI	警告	プロバイダー IntelMEProv は LocalSystem アカウントを使うために Windows Management Instrumentation 名前空間 root¥Intel_ME に登録されました。このアカウントには特権があり、プロバイダーがユーザー要求を正しく偽装しない場合はセキュリティ違反が起こる可能性があります。
	Starter Pack 適用時		システム運用上問題ありません。
1008	Microsoft-Windows-Search	警告	Windows Search サービスが開始し、古い検索インデックスを削除しようとしています {理由: インデックスの完全リセット}。
	OS インストール時、システム運用時		このイベントログが頻繁に発生している状況でない限り、システムの運用上問題ありません。
1530	Microsoft-Windows-User Profiles Service	警告	レジストリ ファイルは他のアプリケーションまたはサービスで使用されています。ファイルはすぐにアンロードされます。レジストリ ファイルを保持しているアプリケーションまたはサービスはこれ以降正しく機能しない可能性があります
	Starter Pack 適用時		Windows のサインインが出来ないなどの影響がない限り、システム運用上問題ありません。
6005	Microsoft-Windows-Winlogon	警告	winlogon 通知サブスクリイパー <AUInstallAgent> による通知イベント (StartShell) の処理に長い時間がかかっています。
	OS インストール時、システム運用時		このイベントログが頻繁に発生している状況でない限り、システムの運用上問題ありません。
6006	Microsoft-Windows-Winlogon	警告	winlogon 通知サブスクリイパー <AUInstallAgent> で通知イベント (StartShell) の処理に 88 秒かかりました。
	OS インストール時、システム運用時		このイベントログが頻繁に発生している状況でない限り、システムの運用上問題ありません。
8198	Microsoft-Windows-Security-SPP	エラー	ライセンス認証 (slui.exe) が失敗しました。エラー コード: hr=0x80070057
	OS インストール時、システム運用時		ライセンス認証後に登録されていなければ、システム運用上問題ありません。詳細については次の Microsoft 社の Web サイトを参照してください。 <a href="http://support.microsoft.com/kb/921471/ja">http://support.microsoft.com/kb/921471/ja</a>

## ■ アプリケーションとサービス ログ

104	Microsoft-Windows-DeviceSetupManager	エラー	DSM サービスを開始できませんでした。結果=0x800706B5
	OS インストール時、システム運用時		OS インストール時のみに登録され、継続して同じイベントログが登録されていなければ、問題ありません。
200	Microsoft-Windows-DeviceSetupManager	警告	Windows Update サービスへの接続を確立できませんでした。
	OS インストール時、システム運用時		インターネット接続後に登録されていなければ、システム運用上問題ありません。
201	Microsoft-Windows-DeviceSetupManager	警告	Windows Metadata and Internet Services (WMIS) への接続を確立できませんでした。
	OS インストール時、システム運用時		インターネット接続後に登録されていなければ、システム運用上問題ありません。
202	Microsoft-Windows-DeviceSetupManager	警告	ネットワーク リスト マネージャーは、インターネットに接続していないことをレポートしています。
	OS インストール時、システム運用時		インターネット接続後に登録されていなければ、システム運用上問題ありません。
1001	Microsoft-Windows-Dhcp-Client	エラー	ネットワーク アドレスが <MAC アドレス> のネットワーク カードに対するアドレスをネットワーク (DHCP サーバー) からこのコンピューターに割り当てることができませんでした。 次のエラーが発生しました: 0x79。 ネットワーク アドレス (DHCP) サーバーから引き続き、アドレスの取得を試みます。
	OS インストール時、Starter Pack 適用時		継続して発生していなければシステム運用上問題ありません。

---

## 3. 保守サービス会社一覧

---

Express5800 シリーズ、および関連製品のアフターサービスは、お買い上げの弊社販売店、最寄りの弊社、または NEC フィールディング株式会社までお問い合わせください。以下 Web サイトにサービス拠点一覧を記載しております。

<http://www.fielding.co.jp/>

このほか、弊社販売店のサービス網がございます。お買い上げの販売店にお問い合わせください。

トラブル等についてのご連絡は、下記の電話番号へおかけください（電話番号のおかけ間違いにご注意ください）。なお、保守契約をされている装置のトラブルにつきましては、契約時にお知らせしております契約専用電話(年中無休 24 時間受付)へおかけください。

### 【IT 機器の修理窓口】

**修理受付センター(全国共通) 0120-536-111 (フリーダイヤル)**

**携帯電話をご利用のお客様 0570-064-211 (通話料お客様負担)**

(受付時間：AM9:00～PM5:00 土曜日、日曜日、祝祭日を除く)

## 4. 索 引

### A

AC リンク … 68  
 AMT DISABLE 設定  
   BIOS セットアップユーティリ  
   ティ … 73  
   ME BIOS Extension … 73  
 AMT ENABLE 設定: … 77  
 AMT 機能 … 68, 80, 81

### B

BIOS … 24, 25, 27, 28, 34, 35, 36,  
 42, 69  
 BIOS セットアップユーティリ  
 ティ … 25, 27, 28, 36, 44, 73, 93

### C

CPU キャッシュメモリ … 38

### D

DHCP … 83  
 DIMM … 24  
 DNS … 83  
 DNS Suffix … 85  
 DNS サーバ … 83  
 DUMP スイッチ … 23  
 DVMT … 54

### E

ESMPRO/ServerAgent … 29, 88  
 ESMPRO/ServerManager … 14,  
 29, 89  
 EXPRESSBUILDER … 14, 25, 26,  
 29, 39, 86, 88, 89, 90, 91  
   オートランメニュー … 87  
   システム診断メニュー … 86  
 EXPRESSBUILDER DVD … 86  
 ExpressUpdate … 14

### F

Flash FDD … 26  
 FQDN … 83, 84

### I

IP アドレス … 83, 84

### L

LAN コントローラ … 28, 53

### M

MAC アドレス … 69  
 ME BIOS Extension … 68, 80  
   INTEL(R) AMT CONFIGURATION  
   メニュー … 81  
   INTEL(R) AUTOMATED SETUP  
   AND CONFIGURAION サブメ  
   ニュー … 84  
   INTEL(R) ME NETWORK NAME  
   SETTINGS サブメニュー … 83  
   INTEL(R) ME NETWORK SETUP  
   サブメニュー … 82  
   INTEL(R) ME PLATFORM  
   CONFIGURATION メニュー …  
   80  
   INTEL(R) ME POWER CONTROL  
   サブメニュー … 80  
   INTEL(R) REMOTE  
   CONFIGURAION(RCFG)サブメ  
   ニュー … 84  
   INTEL(R) REMOTE  
   CONFIGURAION(TLS PKI)サブメ  
   ニュー … 85  
   INTEL(R) TLS PSLREMOTE  
   CONFIGURAION(TLS PSK)サブメ  
   ニュー … 84  
   ME BIOS Extension MAIN メ  
   ニュー … 80  
   Set PID and PPS サブメ  
   ニュー … 84  
   SOL/IDER/KVM サブメニュー …  
   82  
   TCP/IP SETTINGS サブメ  
   ニュー … 83  
   USER CONSENT  
   CONFIGURATION サブメ  
   ニュー … 82  
   WIRED LAN IPV4  
   CONFIGURATION サブメ  
   ニュー … 83

### O

Off-line Maintenance Utility … 42

### P

PCI デバイス … 24, 27  
 PCI ボード … 24  
 PID … 84

PKI … 84

POST … 24, 25, 41, 44, 57, 68, 71  
 POST 中のエラーメッセージ … 93  
 POWER/SLEEP スイッチ … 24,  
 35  
 PPS … 84  
 PSK … 84

### S

SATA ケーブル … 30, 32  
 SETUP … 24, 44  
   Advanced Chipset Configuration サ  
   ブメニュー … 56  
   Advanced メニュー … 46  
   Boot メニュー … 70  
   Image Execution Policy サブメ  
   ニュー … 64  
   Key Management サブメ  
   ニュー … 65  
   Main メニュー … 45  
   Memory Configuration サブメ  
   ニュー … 50  
   Memory Information サブメ  
   ニュー … 51  
   PCI Configuration サブメ  
   ニュー … 52  
   PCI Device Controller and Option  
   ROM Settings サブメニュー …  
   53  
   PCI Link Speed Settings サブメ  
   ニュー … 55  
   Processor Configuration サブメ  
   ニュー … 47  
   Processor Information サブメ  
   ニュー … 48  
   Processor Power Management サ  
   ブメニュー … 49  
   SATA Configuration サブメ  
   ニュー … 57  
   SATA Information サブメ  
   ニュー … 58  
   Save & Exit メニュー … 72  
   Secure Boot menu サブメ  
   ニュー … 63  
   Security メニュー … 61  
   Serial Port Configuration サブメ  
   ニュー … 60  
   System Hardware メニュー … 67  
   System Management サブメ  
   ニュー … 69

USB Configuration サブメ  
ニュー … 59  
Video Controller サブメニュー …  
54  
Starter Pack … 28  
STOP エラー … 26

## U

UPS … 24, 68

## W

Windows イベントログ … 97

## あ

アクセスランプ … 30  
アップデート … 14  
アラート … 14  
移動と保管 … 13  
イベントログ … 19  
インタフェースケーブル … 27  
エクスプレス通報サービス(MG) …  
18, 91  
エクスプレス通報サービス/エクス  
プレス通報サービス(HTTPS) … 18,  
90  
オーディオコントローラ … 53  
オフラインツール … 41

## か

強制電源 OFF … 35  
グラフィックスアクセラレータ …  
24, 54  
グラフィックスアクセラレータポー  
ド … 24  
クリーニング … 15  
航空・海上輸送 … 12

構成情報 … 22  
コンピュータネーム … 83

## さ

サブネットマスク … 83  
システム BIOS … 44  
システム診断 … 38  
システムの修復  
Windows 8 … 34  
ジャンプスイッチ … 36, 37  
修理 … 17  
障害情報 … 17, 19  
譲渡 … 11  
情報サービス … 18  
スリープ機能 … 28

## た

代替 DNS サーバ … 83  
ディストレー … 30  
デフォルトゲートウェイ … 83  
電源ケーブル … 27, 30, 32  
ドメインネーム … 83  
トラブルシューティング  
EXPRESSBUILDER 起動時 …  
25  
OS インストール時 … 25  
OS 運用時 … 28  
OS 起動時 … 26  
STOP エラー発生時 … 26  
Windows 上で EXPRESSBUILDER  
を動作させたとき … 29  
電源 ON から POST 終了 … 24  
内蔵デバイス、その他ハードウェア  
使用時 … 27  
バンドルソフトウェア … 29  
光ディスクドライブ … 30

メディア(CD/DVD)の書き込み …  
32  
メディア(CD/DVD)の追記 … 33  
メディア(CD/DVD)の認識 … 30  
メディア(CD/DVD)の読み込み …  
31

## は

ハードディスクドライブ … 11, 27,  
32, 34, 38  
廃棄 … 12  
パスワード … 61, 80  
バックアップ … 15  
バンドルソフトウェア … 86, 89  
光ディスクドライブ … 25, 30, 31,  
33  
保守 … 14  
補修用部品 … 17  
保守サービス … 16  
保守サービス会社 … 100  
保証 … 16  
保証書 … 16, 17

## ま

マザーボード … 69  
メモリダンプ … 23

## や

ユーザーサポート … 16  
ユーザーモードプロセスダンプ …  
23

## ら

リセット … 35  
リモートパワーオン機能 … 35

NEC Express ワークステーション

Express5800/51Eb, Y51Eb

メンテナンスガイド

2012 年 12 月 初版

日 本 電 気 株 式 会 社

東京都港区芝五丁目 7 番 1 号

TEL (03) 3454-1111 (大代表)

落丁、乱丁はお取り替えいたします

©NEC Corporation 2012

日本電気株式会社の許可なく複製・改変などを行うことはできません。

#### <本装置の利用目的について>

本製品は、高速処理が可能であるため、高性能コンピュータの平和的利用に関する日本政府の指導対象になっております。

ご使用に際しましては、下記の点につきご注意ください。よろしくお願いいたします。

1. 本製品は不法侵入、盗難等の危険がない場所に設置してください。
2. パスワード等により適切なアクセス管理をお願いいたします。
3. 大量破壊兵器およびミサイルの開発、ならびに製造等に関わる不正なアクセスが行われるおそれがある場合には、事前に弊社相談窓口までご連絡ください。
4. 不正使用が発覚した場合には、速やかに弊社相談窓口までご連絡ください。

弊社相談窓口 ファーストコンタクトセンター

電話番号 03-3455-5800

#### 注 意

この装置は、クラスB情報技術装置です。この装置は、家庭環境で使用することを目的としています。この装置がラジオやテレビジョン受信機に近接して使用されると、受信障害を引き起こすことがあります。取扱説明書に従って正しい取り扱いをして下さい。

VCCI-B

#### 高調波適合品

この装置は、高調波電流規格 JIS C 61000-3-2適合品です。

：JIS C 61000-3-2適合品とは、日本工業規格「電磁両立性—第3-2部：限度値—高調波電流発生限度値（1相当の入力電流が20A以下の機器）」に基づき、商用電力系統の高調波環境目標レベルに適合して設計・製造した製品です。

#### 回線への接続について

本体を公衆回線や専用線に接続する場合は、本体に直接接続せず、技術基準に適合し認定されたボードまたはモデム等の通信端末機器を介して使用してください。

#### 電源の瞬時電圧低下対策について

この装置は、落雷等による電源の瞬時電圧低下に対し不都合が生じることがあります。電源の瞬時電圧低下対策としては、交流無停電電源装置（UPS）等を使用されることをお勧めします。

#### レーザー安全基準について

この装置にオプションで搭載される光学ドライブは、レーザーに関する安全基準（JIS C-6802、IEC 60825-1）クラス1に適合しています。

#### 日本国外でのご使用について

この装置は、日本国内での使用を前提としているため、海外各国での安全規格等の適用を受けておりません。したがって、この装置を輸出した場合に当該国での輸入通関および使用に対し罰金、事故による補償等の問題が発生することがあっても、弊社は直接・間接を問わず一切の責任を免除させていただきます。