

箱を開けてから本機が使えるようになるまでの手順を説明します。このスタートアップガイドに従って作業してください。

ユーザーズガイドについて

ユーザーズガイドは「EXPRESSBUILDER」の中に格納されています。次の手順に従って参照してください。

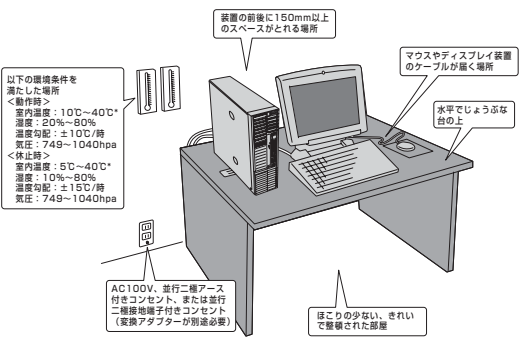
- ① Windowsがインストールされているコンピュータの電源をONにします。
- ② 手順①でONにしたコンピュータへ、添付の「EXPRESSBUILDER」をセットします。自動的にメニューが現れます。
- ③ メニューから「説明書」をクリックします。



Step 3 適切な場所に設置する

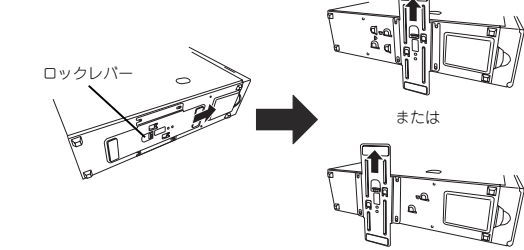
本機の設置場所を決めます。

「ユーザーズガイド」の「設置と接続」を参照してください。



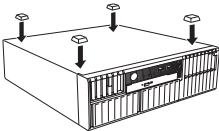
縦置きの場合

ロックレバーを浮かせてスタビライザをいったん取り外し、図のように取り付け直してください。詳細は「ユーザーズガイド」の「設置の準備」を参照してください。



横置きの場合

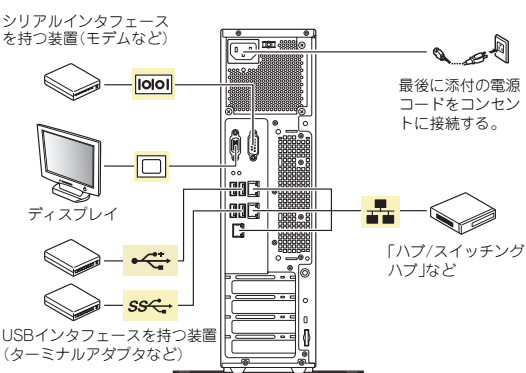
底面にゴム足を取り付けてください。詳細は「ユーザーズガイド」の「設置の準備」を参照してください。



Step 4 ケーブルを接続する

ケーブルを本機に接続します。

「ユーザーズガイド」の「設置と接続」を参照してください。



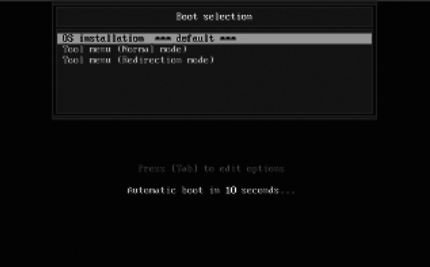
Step 5 電源をONにする／OSをセットアップする

前面のPOWERスイッチを押して電源をONにします。BTOでOSがプリインストールされているときは、電源ONの後、OSのセットアップが始まります。

電源ON後、ディスプレイにエラーメッセージが表示されたり、ビープ音が何度も鳴ったりしたときは、メッセージの内容やビープ音の鳴り方をメモして保守サービス会社に連絡してください。

- ① ディスプレイの電源をONにした後、前面のPOWERスイッチを押します。ディスプレイに「NEC」ロゴが表示されます。
- ② 本機の構成やシステムの用途に応じて、BIOSをセットアップします。オプションのUPS(無停電電源装置)を接続している場合や管理ソフトウェアとの連携をとる場合にシステムBIOSの設定を変更します(通常は出荷時の状態で問題ありません)。設定を変更するために、起動後、すぐに<F2>キーを押してください。BIOSセットアップユーティリティ(SETUP)が起動します。「ユーザーズガイド」の「システムBIOSのセットアップ」を参照してください。
- ③ OSがプリインストールされているときは、OSが起動し、セットアップが始まります。手順⑦に進んでください。

- ④ OSがインストールされていないとき、または再インストールのときは、EXPRESSBUILDERを使ってインストールします。EXPRESSBUILDERを本機にセットし、再起動(<Ctrl>,<Alt>,<Delete>キーを同時に押します)させてください。EXPRESSBUILDERが起動し、ブートメニューが表示されます。



- ⑤ ブートメニューから「OS installation」を選択します。しばらくすると、ホームメニューが表示されます。



- ⑥ ホームメニューの「セットアップ」を選択します。
- ⑦ 以降、インストレーションガイドに従って、OSのセットアップを進めます。「インストレーションガイド(Windows編)」を参照してください。インストレーションガイドは、ユーザーズガイドと同様にEXPRESSBUILDERに格納されています。

Windows サービスパックについて

本機へサービスパックを適用するときは、「インストレーションガイド(Windows編)」に記載の「サービスパックの対応」を参照してください。

Step 6 バンドルソフトウェアのインストール

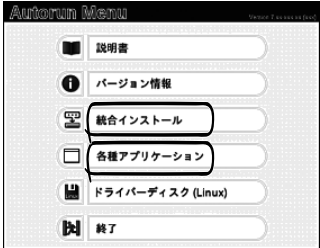
本機には、次のようなソフトウェアがバンドルされています。必要に応じて、これらのソフトウェアをインストールしてください。

「管理PC」は、一般的なクライアントコンピュータを使って構築することができます。(本機で代替することも可能です)

名 称	インストール先	概 要
ESMPRO/ServerAgent	本機	本機の状態を監視することができます
ESMPRO/ServerAgent Extension	本機	本機をリモート管理できます
エクспレス通報サービス	本機	本機が故障したときの情報を保守センターへ通報することができます
エクспレス通報サービス (HTTPS)	本機	本機が故障したときの情報を保守センターへ通報することができます
ExpressUpdate Agent	本機	本機のファームウェア、ソフトウェアなどのバージョン管理と更新ができます
Universal RAID Utility(URU)	本機	RAID コントローラの管理、監視ができます
装置情報収集ユーティリティ	本機	保守用の各種情報を採取することができます
BMC Configuration	本機	BMC を設定することができます
ESMPRO/ServerManager	管理PC	ESMPRO/ServerAgent などと連携し、本機を管理することができます
エクспレス通報サービス (MG)	管理PC	本機が故障したときの情報を保守センターへ通報することができます

バンドルソフトウェアは、オートランメニューを使ってインストールできます。次の手順に従ってください。

- ① インストール先が「本機」となっているものをインストールするときは、本機にインストールされたWindowsを起動します。「管理PC」のときは、任意のPCにインストールされたWindowsを起動します。
- ② Administrator権限のあるユーザーアカウントでログインします。
- ③ EXPRESSBUILDERをセットします。オートラン機能が働き、次のようなメニューが起動します。

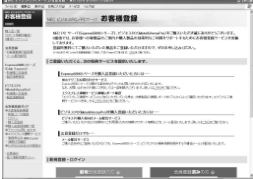


- ④ メニューの「統合インストール」または「各種アプリケーション」をクリックします。
- ⑤ インストールしたいバンドルソフトウェアを選択し、クリックします。
- ⑥ 各バンドルソフトウェアのインストーラなどが起動しますので、「インストレーションガイド(Windows編)」などに従ってインストールを進めてください。

Step 7 お客様登録をする

弊社では、製品ご購入のお客様に「お客様登録」をお勧めしております。次のWeb サイトからご購入品の登録をしていただくと、お問い合わせサービスなどを受けることができます。

http://club.express.nec.co.jp



以上で、Express5800シリーズのセットアップは完了です。

トラブルが起きたときは

「メンテナンスガイド」には、トラブルシューティング、障害情報の採取方法、保守サービス会社の一覧などが記載されています。こちらを参照してトラブルを解決してください。「メンテナンスガイド」は、「ユーザーズガイド」とともにEXPRESSBUILDERへ格納されています。

Express5800シリーズに関するご質問・ご相談は「ファーストコンタクトセンター」でお受けしています。(電話番号のかけまちが増えています。番号をよくお確かめの上、おかけください。)

ファーストコンタクトセンター TEL. 03-3455-5800(代表) 受付時間 / 9:00~12:00、13:00~17:00 月曜日~金曜日(祝祭日を除く)

商標について

EXPRESSBUILDER、ESMPROは日本電気株式会社の登録商標です。MicrosoftおよびWindows、Windows Serverは米国Microsoft Corporationの米国およびその他の国における登録商標または商標です。

その他、記載の会社名および商品名は各社の商標または登録商標です。

このマニュアルは再生紙を使用しています。

© NEC Corporation 2018

NECの許可なく複製・改変などを行うことはできません。