

* 室内温度15℃～25℃の範囲が保てる場所での使用をお勧めします。


引き続きシステムのセットアップをします。

裏面をご覧ください。▶▶▶▶▶

➡➡➡ **表面からの続きです。**

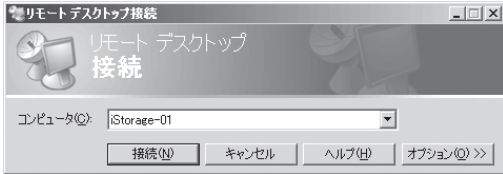
Step 6 管理PCからリモートデスクトップ接続を行って設定する

本装置と同じサブネット上にあるクライアントマシン(Windowsマシン)で必要事項を設定します。

 設定方法の詳細については、ユーザズガイドを参照してください。

- ① クライアントマシン上でリモートデスクトップを起動する。
- ② 接続先に本装置のコンピュータ名を入力する。

コンピュータ名での名前解決が出来ない場合は、コンピュータ名ではなくIPアドレスを入力してください。



- ③ ユーザー名に「Administrator」を入力し、次にパスワードを入力して「OK」をクリックする（出荷時のパスワードについては、本装置に添付されているスタートアップガイドに記載されています）。
- ④ ユーザーズガイドや注意制限事項、および管理者ガイドを参照して必要事項を設定する。

 以下の設定を行ってください。

- 日付と時刻の設定
- サーバー名(コンピュータ名)の設定(初期設定ツールでコンピュータ名を設定済みの場合は不要)
- サーバーIDメンバ(WORKGROUP/ドメイン参加)の設定
- AppleTalk名
- シャドウ コピーの設定(本機能を使用する場合のみ)

Step 7 セキュリティのセットアップをする

本装置のセキュリティを保つために次のセットアップを必ず行ってください。

パスワードの変更

出荷時にパスワードが設定されています(出荷時のパスワードについては、本装置に添付されているスタートアップガイドに記載されています)。

 本装置をWORKGROUP環境にしてパスワードを変更してください。

Step 9 iStorage NSシリーズのご利用にあたって

ISStorage NSシリーズでは、保守サービスとして「PP・サポートサービス」を準備しており、技術サポートを有償にてサポートいたします。本サービスをご契約いただくと、電話や電子メールなどでのお問い合わせ、ご契約者様専用IDでのWWWサーバへのアクセスなどが可能となり、ソフトウェアのQ&Aや技術情報などをご覧いただけるようになります。また、ソフトウェアのバージョンアップ／リビジョンアップ情報などもご提供いたします。

「PP・サポートサービス」の詳しい内容については、以下をご覧ください。

<http://www.sw.nec.co.jp/service/support/pp/index.html>

Step 8 ESMPROをセットアップする

NECが提供するサーバ管理・監視ソフトウェア「ESMPRO®」のセットアップをします(その他にもディスクアレイを管理するソフトウェアなどがあります。詳しくは「ユーザズガイド」を参照してください)。

本装置には、「ESMPRO/ServerAgent」と「ESMPRO/ServerManager」がバンドルされています。

ESMPRO/ServerAgent

iStorage NSシリーズの内部温度やファン、ハードディスクドライブなどの状態監視やサーバに異常や障害が発生したときに自動的に本装置の電源をOFFにしたり、本装置監視用コンピュータ(管理PC)やページャへの通報などを行うユーティリティです。

 設定方法については、ユーザーズガイドを参照してください。

ESMPRO/ServerAgentをインストールした装置の状態は管理PC (ESMPRO/ServerManager)のディスプレイから右図のように確認することができます。

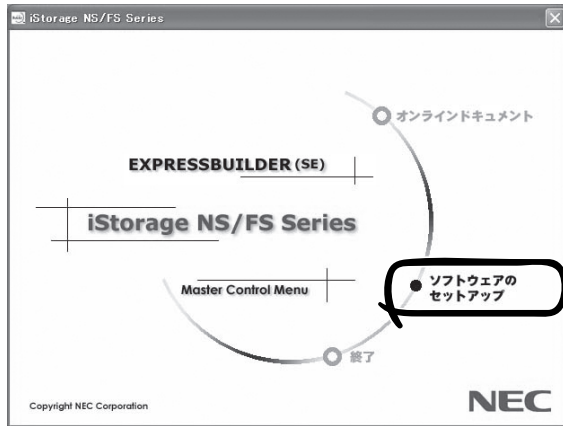
ESMPRO/ServerManager

ESMPRO/ServerManagerはiStorage NSシリーズと同一のネットワーク上にある管理PCにインストールするソフトウェアです。

[EXPRESSBUILDER (SE)]CD-ROMをCD-ROMドライブにセットして表示されるメニューから[ソフトウェアのセットアップ]—[ESMPRO]の順にクリックします。以降は、画面に表示されるメッセージに従ってください。

iStorage NS連携モジュール

ESMPRO/ServerManagerがインストールされている環境にiStorage NS連携モジュールを適用することで、ESMPRO/ServerManagerより、リモートデスクトップ接続が起動できます。「EXPRESSBUILDER (SE)CD-ROMをCD-ROMドライブにセットして表示されるメニューから[ソフトウェアのセットアップ]ー[iStorage NS連携モジュール]の順にクリックします。以降は、画面に表示されるメッセージに従ってください。

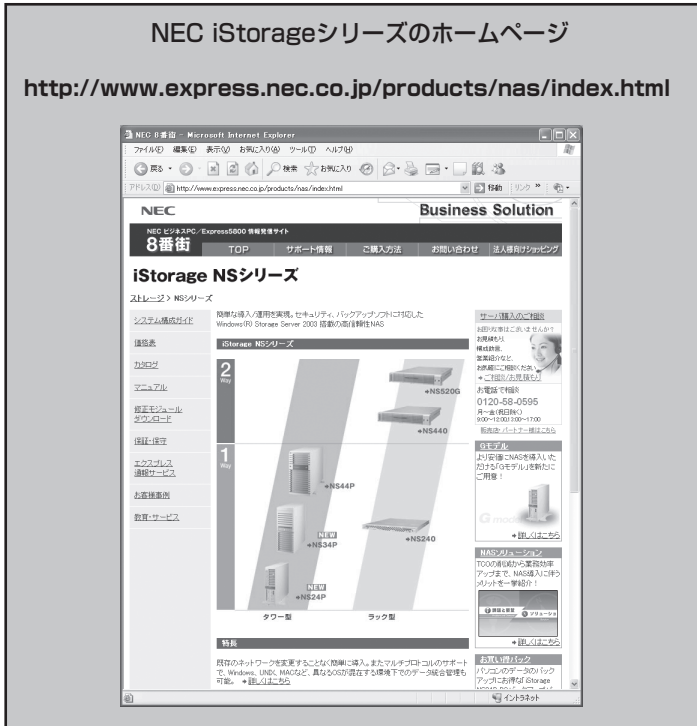


Step 9 iStorage NSシリーズのご利用にあたって

ISStorage NSシリーズでは、保守サービスとして「PP・サポートサービス」を準備しており、技術サポートを有償にてサポートいたします。本サービスをご契約いただくと、電話や電子メールなどでのお問い合わせ、ご契約者様専用IDでのWWWサーバへのアクセスなどが可能となり、ソフトウェアのQ&Aや技術情報などをご覧いただけるようになります。また、ソフトウェアのバージョンアップ／リビジョンアップ情報などもご提供いたします。

「PP・サポートサービス」の詳しい内容については、以下をご覧ください。

<http://www.sw.nec.co.jp/service/support/pp/index.html>



＜お読みください＞

- **本装置のシャットダウン操作について**
本体のPOWERスイッチを使って本装置をシャットダウン(電源OFF)しないでください。シャットダウンする場合は、管理PCからリモートデスクトップ接続し、シャットダウン操作を使ってください。UPSに接続している場合は、UPSの管理ソフトウェアを利用したスケジュールシャットダウンを利用することもできます。

- ### ● OS再インストールの前に
- OSの再インストールを行う際に、アレイ構成を変更したり、ベーシックディスクへ戻したりすると、ハードディスクドライブ上のデータはすべて削除されます。
- また、誤った手順を実行すると、ハードディスクドライブ上のデータがすべて削除される危険性がありますので、再インストール作業の前に、必ず必要なデータを外付けバックアップ装置などにバックアップしてください。

- **ディスクアレイ構成を変更した場合**
ディスクアレイ構成を変更した場合は、ユーザズガイドを参照して、ディスクアレイコンフィギュレーション情報のバックアップを行ってください。

- **電源制御機能の使用について**
本装置には電源制御機能をサポートしていないアプリケーションが含まれていますので、スタンバイ/休止状態で運用しないでください。

- **本装置のドキュメントについて**
- 管理者ガイドおよびユーザーズガイドは「EXPRESSBUILDER(SE)」CD-ROMに格納されていますが、改版されることがあります。最新版は以下にてダウンロードできますので、ご確認をお願いします。
- 管理者ガイド　　: <http://www.express.nec.co.jp/care/user/adminguide.html>
ユーザーズガイド : <http://www.express.nec.co.jp/care/user/istorage.html>

商標について

ESMPROは日本電気株式会社の登録商標です。その他、記載の会社名および商品名は各社の商標または登録商標で

© NEC Corporation 2011
NECの許可なく複製・改変などを行うことはできません
このマニュアルは再生紙を使用しています