

N8103-105 ディスクアレイコントローラ(SAS)

ソフトウェアインストール/アップデート手順書

## はじめに

このセットアップカードでは、N8103-105 ディスクアレイコントローラ(SAS)に関連する下記ソフトウェアのインストール/アップデート手順について説明します。

- ESMPRO 連携対応版 Web-based Promise Array Management Professional (N8103-105(Promise 社製 SAS RAID コントローラ)対応)
- ESMPRO/ServerManager、ServerAgent ディスクアレイ監視(N8103-105(Promise 社製 SAS RAID コントローラ)対応)

本書の適用範囲は以下のとおりです。

- N8103-105 ディスクアレイコントローラ(SAS)が接続されている、Express5800/100 シリーズ

本セットアップカードで説明するソフトウェアは、以下の製品に対応しています。

なお、とくに記述のない限り、次の省略形式を使用します。

省略形式	製品名
Windows 2000	Microsoft® Windows® 2000 Server Microsoft® Windows® 2000 Advanced Server
Windows 2003	Microsoft® Windows Server® 2003, Standard Edition Microsoft® Windows Server® 2003, Enterprise Edition Microsoft® Windows Server® 2003, Standard x64 Edition Microsoft® Windows Server® 2003, Enterprise x64 Edition
Windows 2003 R2	Microsoft® Windows Server® 2003 R2, Standard Edition Microsoft® Windows Server® 2003 R2, Enterprise Edition Microsoft® Windows Server® 2003 R2, Standard x64 Edition Microsoft® Windows Server® 2003 R2, Enterprise x64 Edition

FastTrak™、Promise®は、米国 Promise Technology, Inc.の登録商標または商標です。

Microsoft、Windows は、米国 Microsoft Corporation の米国およびその他の国における登録商標または商標です。

ESMPRO は、日本電気株式会社の登録商標です。

EXPRESSBUILDER は、日本電気株式会社の商標です。

Adobe、Adobe ロゴ、Acrobat は、Adobe System Incorporated (アドビシステムズ社)の商標です。

その他、記載の会社名および商品名は各社の商標または登録商標です。

## 目次

第1章	アップデート手順.....	3
1.1	アップデートモジュールの準備.....	3
1.2	既存モジュールの準備.....	3
1.3	アップデート/インストール手順.....	4
第2章	ESMPRO/ServerManager、ServerAgentディスクアレイ監視のインストール.....	6
第3章	WebPAM PROのアップデート .....	7
3.1	WebPAM PROのインストール.....	7
3.2	既存のWebPAM PROのアンインストール.....	9
3.3	WebPAM PROの使用準備 .....	10

## 第1章 アップデート手順

### 1.1 アップデートモジュールの準備

ダウンロードした「N8103-105 ディスクアレイコントローラ関連ソフトウェア」のモジュールより、以下の媒体を用意してください。

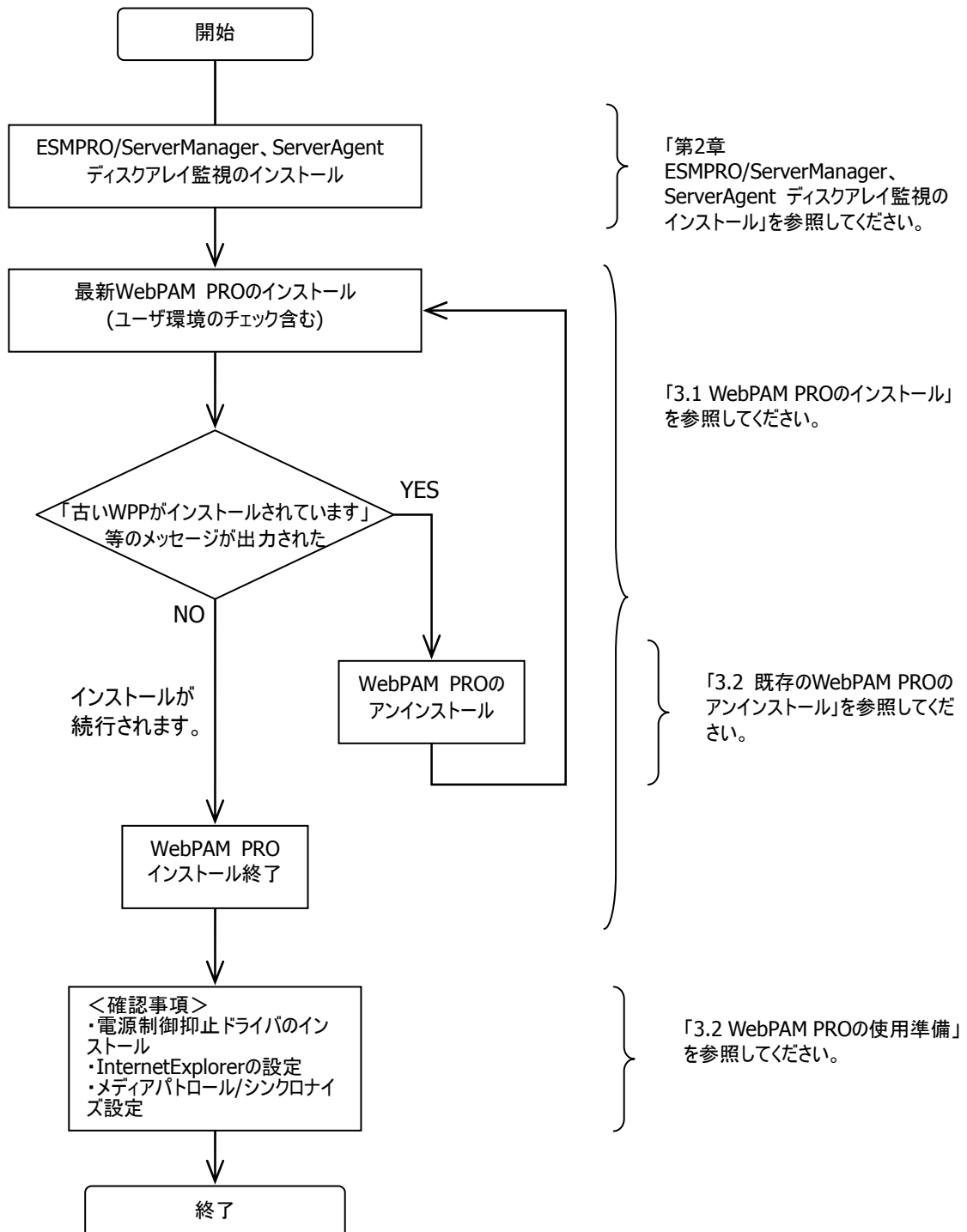
媒体	説明
N8103-105ディスクアレイコントローラ関連ソフトウェアアップデートモジュール	ダウンロードモジュールを解凍して作成された以下のフォルダとその配下の全ファイルを、CD-Rなどに書き込んだもの。 ¥WEBPAMPR ¥ESMSA ¥ESMSM SETUPMAN.pdf（本ドキュメント） esmpro_da_ug_155.pdf SG_WPP.pdf

### 1.2 既存モジュールの準備

既に以前のバージョンのWeb-based Promise Array Management Professional (WebPAM PRO)をお使いの方は、以前のバージョンのインストール時に使用した WebPAM PRO モジュールが格納された媒体を、あらかじめお手元に準備してください。

### 1.3 アップデート/インストール手順

本章では、N8103-105 の ESMPRO 連携版 Web-based Promise Array Management (以下 WebPAM PRO と表記します)、ESMPRO/ServerManager、ServerAgent ディスクアレイ監視のインストール、アップデートの流れについて説明します。下記手順に従い、各ソフトウェアのインストール、アップデートを行ってください。



### **※1 ESMPRO/ServerManager、ServerAgentとの連携による監視機能について**

WebPAM PRO は、ESMPRO/ServerManager、ServerAgent のイベントログ通報機能を使用し、N8103-105 で発生する障害を ESMPRO/ServerManager へアラート通報する機能をサポートしています。通報するアラートは、アラートビューアで確認できます。本アップデートツールを適用することにより、発生した障害を検知したときの、ESMPRO/ServerManager のオペレーションウィンドウ上でのサーバ状態色変更機能や、データビューアでのディスクアレイ情報の表示機能がサポートされます(ここではこれを「ESMPRO 連携」と呼んでいます)。

## 第2章 ESMPRO/ServerManager、ServerAgentディスクアレイ監視のインストール

本章では、ESMPRO/ServerManager、ServerAgent ディスクアレイ監視のインストール手順について説明します。

N8103-105 を ESMPRO で監視するには、ESMPRO ディスクアレイ監視機能をインストールする必要があります。別冊の「ESMPRO/ServerManager、ServerAgent ディスクアレイ監視 ユーザーズガイド」(ファイル名 : esmpro\_da\_ug\_155.pdf)を参照してインストールしてください。

なお、本体装置の種類、もしくは、すでに ESMPRO ディスクアレイ監視機能をインストールしているといった理由により、インストールの必要がない場合もあります。インストールの要/不要については、次の方法で判断してください。

### ■ ESMPRO/ServerManager

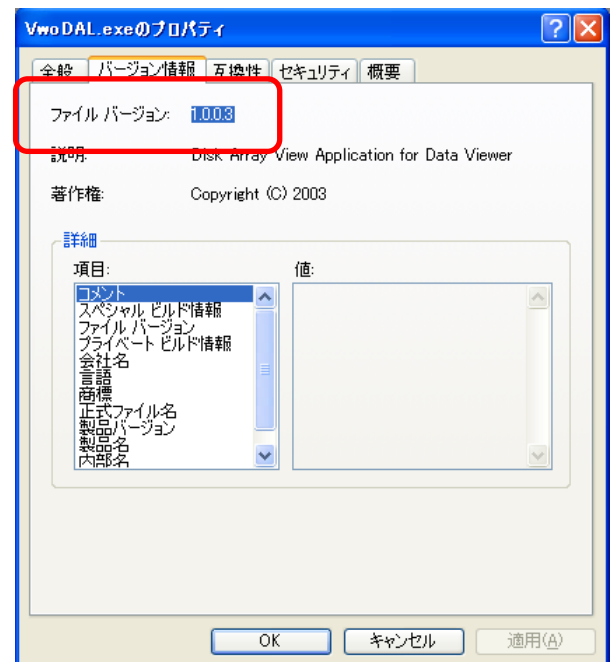
次のファイルのプロパティを開き、[バージョン]情報を参照してください。

[Windows を x86 環境でご使用の場合]  
%SystemDrive%\Program  
Files\ESMPRO\ESMSM\bin\VwoDAL.exe

[Windows を x64 環境でご使用の場合]  
%SystemDrive%\Program Files  
(x86)\ESMPRO\ESMSM\bin\VwoDAL.exe

ファイルが存在しない、もしくは、バージョンが  
「1.0.0.3」よりも古い場合  
「ESMPRO/ServerManager ディスクアレイ監視」をイ  
ンストールしてください。

「1.0.0.3」と同じ、もしくは新しい場合  
「ESMPRO/ServerManager ディスクアレイ監視」のイ  
ンストールは必要ありません。そのままの状態  
で N8103-105 を監視できます。



### ■ ESMPRO/ServerAgent

次のファイルの存在を確認します。  
%EsmDir%\esmda\inf\esmmsm.inf

ファイルが存在しない  
N8103-105 を監視するには、「ESMPRO/ServerAgent ディスクアレイ監視」をインストールしてください。

ファイルが存在する  
N8103-105 をこのままの状態監視できます。「ESMPRO/ServerAgent ディスクアレイ監視」のインストールは不要です。

## 第3章 WebPAM PROのアップデート

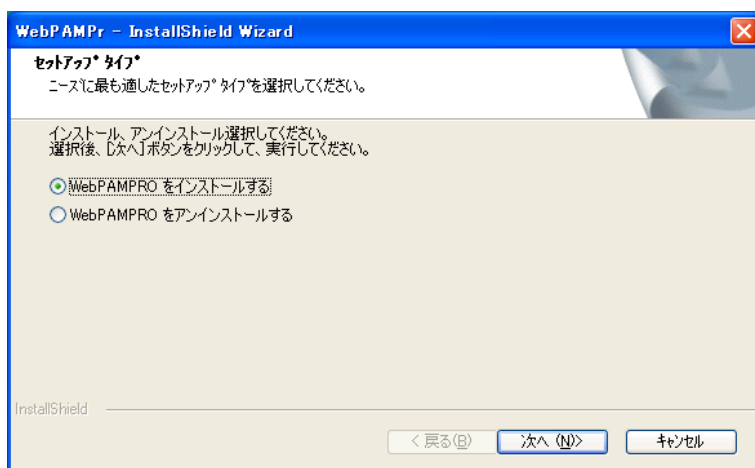
N8103-105 ディスクアレイコントローラを制御するためには Web-based Promise Array Management Professional(以下 WebPAM PROと表記します)のインストールが必要です。以下の手順に従いインストールを実施してください。

### 3.1 WebPAM PRO のインストール



WebPAM PRO のインストールは管理者(Administrator)権限を持つユーザが行ってください。

1. コンピュータの CD-ROM ドライブに、「1.1 アップデートツールの準備」で準備した、「N8103-105 ディスクアレイコントローラ関連ソフトウェアアップデートモジュール」CD-R をセットします。
2. CD-R 内の「¥WEBPAMPRTSETUP.EXE」をダブルクリックで実行します。  
「インストール／アンインストール選択」のダイアログボックスが表示されます。「WebPAMPRO をインストールする」を選択し、[次へ]をクリックします。



3. 以下のポップアップメッセージが出力された場合は、「対処」欄にある内容を実施してください。

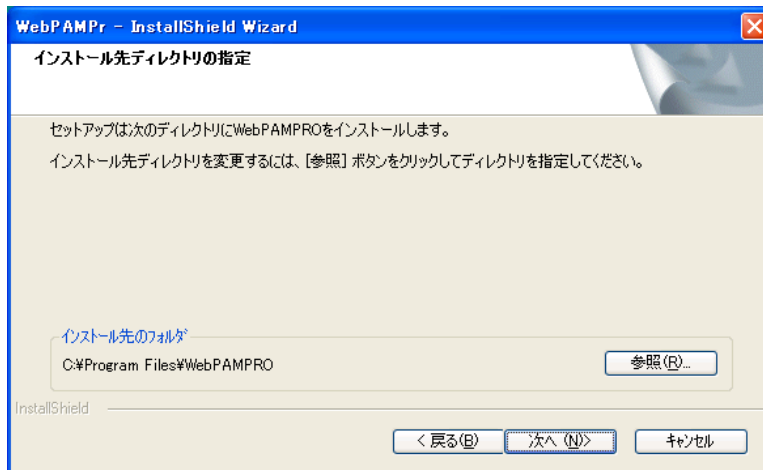
#	ポップアップメッセージ	対処
1	旧VersionのWebPAMPROがインストールされています。まず旧Versionの媒体でアンインストールを実施してください。	旧バージョンのWebPAM PROがインストールされている状態です。旧バージョンのインストール媒体を使って一旦WebPAM PROをアンインストールが必要です。 <b>「3.2 既存のWebPAM PROのアンインストール」</b> に進んで、アンインストールを実施してください。
2	既に最新のWebPAMPROがインストールされています。	最新バージョンのWebPAM PROがインストールされています。アップデートの必要はありません。

ポップアップは[OK]をクリックして終了させてください。

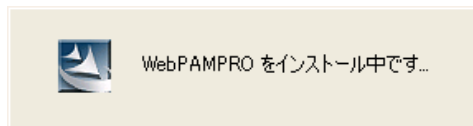
いずれのポップアップメッセージも出力されなかった場合は、そのまま4に進んでください。

4. 「インストール先ディレクトリの指定」のダイアログボックスが表示されます。インストール先を変更する場合は、[参照]をクリックし、表示されるダイアログボックスに従ってください。



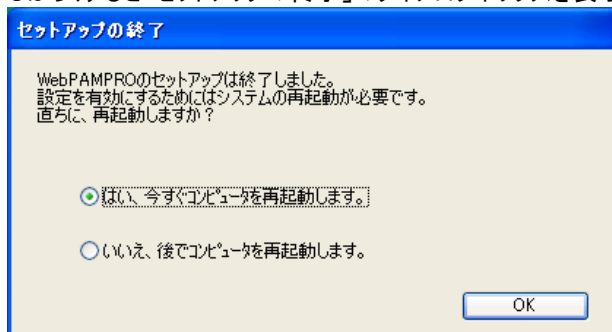


5. [次へ]をクリックします。  
インストールが開始され、「WebPAMPRO をインストール中です」のポップアップメッセージを表示します。



インストール処理中、DOS 画面が自動的に表示されますが、インストール処理の一部であり問題はありません。

しばらくすると「セットアップの終了」のダイアログボックスを表示します。



「はい、今すぐコンピュータを再起動します。」を選択し、[OK]をクリックします。

この後は、「**3.3 WebPAM PRO の使用準備**」に進んでください。

## 3.2 既存の WebPAM PRO のアンインストール

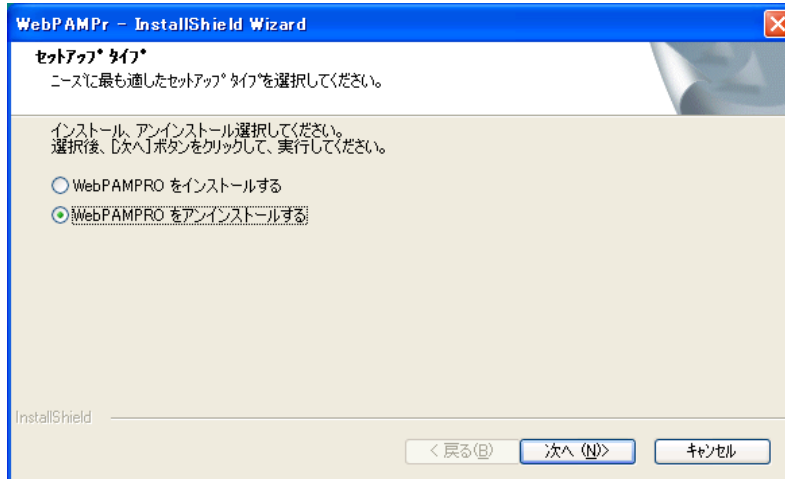


アンインストールは、必ずインストール時に使用したモジュールで実施してください。

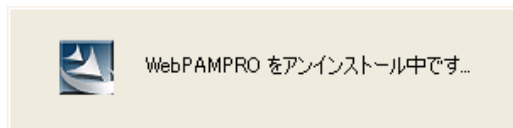


「コントロールパネル」の「アプリケーションの追加と削除」または「プログラムの追加と削除」からの WebPAM PRO のアンインストールは行わないでください。  
アンインストールは、本項に記載の手順にて行ってください。

1. コンピュータの CD-ROM ドライブに、以前のバージョンのインストール時に使用した WebPAM PRO モジュールが格納された媒体をセットします。
2. セットした媒体内の「¥WEBPAMPR¥SETUP.EXE」をダブルクリックで実行します。  
「インストール／アンインストール選択」のダイアログボックスが表示されます。

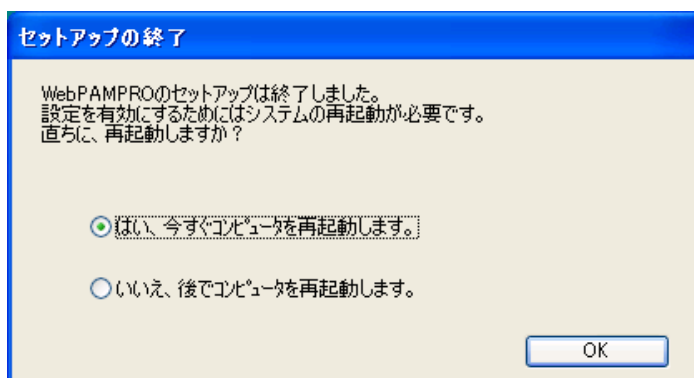


3. 「WebPAMPRO をアンインストールする」を選択し、[次へ]をクリックします。  
アンインストールが開始され、「WebPAMPRO をアンインストール中です」のポップアップメッセージを表示します。



アンインストールが完了すると「セットアップの終了」ダイアログボックスを表示します。

4. 「はい、今すぐコンピュータを再起動します。」を選択し、[OK]をクリックします。  
システムを再起動し、アンインストールが完了します。



この後は、再度「3.1 WebPAM PRO のインストール」に戻って、もう一度インストールを実施してください。

### 3.3 WebPAM PRO の使用準備

以下の項目は WebPAM PRO を利用する際に必要な設定となります。WebPAM PRO のインストール後、再確認及び再設定を実施してください。

- WebPAM PRO を使用する場合は、(1) Internet Explorer のデフォルト設定変更(2)電源制御抑止ドライバインストールを実施する必要があります。「1.1 アップデートモジュールの準備」で準備した、「N8103-105 ディスクアレイコントローラ関連ソフトウェアアップデートモジュール」CD-R 内に格納されたオンラインドキュメント「N8103-105 Web-based Promise Array Management Professional ユーザーズガイド」(ファイル名: SG\_WPP.pdf)「付録 A WebPAM PRO を Internet Explorer で使用する場合の準備」及び「付録 C 電源制御抑止ドライバ」を参照してください。
- WebPAM PRO を使用する前に、オンラインドキュメント「N8103-105 Web-based Promise Array Management Professional ユーザーズガイド」を必ずお読みください。

以上で作業は終了です。