

本書はいつでも取り出せる場所に大切に保管してください
製品をご使用になる前に必ず本書をお読みください
本製品の移設の際は必ず本書も一緒にしてください

Keep this manual handy for reference.

Be sure to read the manual before starting to use the product.

When relocating the product, be sure to keep the manual in a designated place.

N8160-74





外付FDD(USB)／External FDD (USB) ユーザーズガイド／User's Guide








安全上のご注意 ～ 必ずお読みください ～ Safety Precautions – Read carefully –

本製品を安全に正しくお使いいただき、お客様への危害や財産への損害を未然に防止するために次の絵表示を使用しています。

The following alert signals are used for handling the product safely and correctly, protecting users from hazardous situations, and preventing damage to users' property.

表示の種類／Type of Indication	
種類／Type	危険度／Degree of danger
 警告  WARNING	人が死亡する、または重傷を負うおそれがあることを示します。 Indicates the presence of a hazard that may result in death or serious personal injury.
 注意  CAUTION	火傷やけがなどを負うおそれや物的損害を負うおそれがあることを示します。 Indicates the presence of a hazard that may cause minor personal injury, including burns.

	発煙または発火のおそれが想定されることを示します。 Indicates that improper use may cause a smoking or fire.
	感電のおそれが想定されることを示します。 Indicates that improper use may cause an electric shock.
	安全のため、電源コードを必ず抜くことを指示するものです。 Indicates that you should unplug the power cord.
	一般的な禁止事項を指示するものです。 Indicates the notification of general prohibition.
	安全のために機器の分解禁止を指示するものです。 Indicates that you should not disassemble and/or modify the product.

警告事項 Warnings







 警告 /  WARNING	
	<p>人命に関わる業務や高度な信頼性を必要とする業務には使用しない 本製品は、医療機器・原子力設備や機器、航空宇宙機器・輸送設備や機器など、人命に関わる設備や機器および高度な信頼性を必要とする設備や機器などへの組み込みやこれらの機器の制御などを目的とした使用は意図されておりません。これら設備や機器、制御システムなどに本製品を使用した結果、人身事故、財産損害などが生じて弊社はいかなる責任も負いかねます。</p> <p>Do not use the equipment for services where critical high availability may directly affect human lives. This product is not intended to be used with or control facilities or devices concerning human lives, including medical devices, nuclear facilities and devices, aeronautics and space devices, transportation facilities and devices; and facilities and devices requiring high reliability. NEC assumes no liability for any accident resulting in personal injury, death, or property damage if the equipment has been used in the above conditions.</p>
	<p>煙や異臭、異音がしたまま使用しない 万一、煙、異臭、異音などが生じた場合は、ただちに本体装置の電源をOFFにして電源プラグをコンセントから抜いてください。その後、お買い求めの販売店または保守サービス会社にご連絡ください。 そのまま使用すると火災の原因となります。</p> <p>Do not use this product if any smoke, odor, or noise is present. If smoke, odor, or noise is present, immediately turn off the server and disconnect the power plug from the AC outlet, then contact your sales representative. Using the equipment in such conditions may cause a fire.</p>
  	<p>分解・修理・改造はしない 絶対に分解したり、修理・改造を行ったりしないでください。 本製品が正常に動作しなくなるばかりでなく、感電や火災の危険があります。</p> <p>Do not disassemble, repair this product. Never attempt to disassemble, repair, or alter the server on any occasion. Failure to follow this instruction may cause an electric shock or fire as well as malfunctions of the server.</p>
	<p>針金や金属片を差し込まない 本製品のすきまから金属片や針金などの異物を差し込まないでください。 感電の危険があります。</p> <p>Keep needles or metal objects away from this product. Do not insert needles or metal objects into the product. Doing so may cause an electric shock.</p>

注意事項

Cautions

設置・接続に関する注意事項

Notes on Installation and Connection

 注意 /  CAUTION	
	<p>指定以外の場所に設置・保管しない 本製品を次に示すような場所に置かないでください。火災の原因となるおそれがあります。</p> <ul style="list-style-type: none">● ほこりの多い場所。● 給湯器のそばなど湿気の多い場所。● 直射日光が当たる場所。 <p>Do not install this product in any place other than specified. Do not install this product in the following places or any place other than specified in this manual. Failure to follow this instruction may cause a fire.</p> <ul style="list-style-type: none">■ a dusty place■ a humid place such as near a boiler■ a place exposed to direct sunlight
 	<p>腐食性ガスの存在する環境で使用または保管しない 腐食性ガス（二酸化硫黄、硫化水素、二酸化窒素、塩素、アンモニア、オゾンなど）の存在する環境に設置し、使用しないでください。 また、ほこりや空気中に腐食を促進する成分（塩化ナトリウムや硫黄など）や導電性の金属などが含まれている環境へも設置しないでください。 装置内部のプリント板が腐食し、故障および発煙・発火の原因となるおそれがあります。もしご使用の環境で上記の疑いがある場合は、販売店または保守サービス会社にご相談ください。</p> <p>Do not use or store the product in the place where corrosive gases exist. Make sure not to locate or use the server in the place where corrosive gases (sulfur dioxide, hydrogen sulfide, nitrogen dioxide, chlorine, ammonia, ozone, etc) exist. Also, do not install it in the environment where the air (or dust) includes components accelerating corrosion (ex. sulfur, sodium chloride) or conductive metals. There is a risk of a fire due to corrosion and shorts of an internal printed board. Consult with your service representative for the location appropriate to the server.</p>
	<p>指定以外のインタフェースケーブルを使用しない 本製品に使用されているインタフェースケーブル以外のコードを使わないでください。指定以外のケーブルを使用したり、接続先を誤ったりすると、ショートにより火災を起こすことがあります。</p> <p>Do not use any unauthorized interface cable. Use only interface cable that comes with this product. Using an unauthorized cable or connecting a cable to an improper destination may cause a short circuit, resulting in a fire.</p>


運用中に関する注意事項 Notes during Operation

⚠ 注意 / ⚠ CAUTION	
	<p>ペットを近づけない 本製品にペットなどの生き物を近づけないでください。排泄物や体毛が装置内部に入って火災や感電の原因となります。</p> <p>Keep animals away from this product. Failure to follow this warning may cause a fire or an electric shock.</p>


保守・点検に関する注意事項 Notes on Maintenance and Inspection

⚠ 注意 / ⚠ CAUTION	
	<p>本製品の点検・修理は、販売店または最寄りの保守サービス会社へご依頼ください。オプション機器などで指定された部分以外を触れたり、分解したりすると感電の原因となります。</p> <p>Ask your sales representative or your service representative to inspect/repair this product. Do not touch or disassemble any components other than specified components for optional equipment. Doing so causes an electric shock.</p>

目次

 安全上のご注意 ～ 必ずお読みください ～	1
警告事項	2
注意事項	3
設置・接続に関する注意事項.....	3
運用中に関する注意事項.....	4
保守・点検に関する注意事項.....	4
1. 構成品	8
2. 各部の名称と機能	9
3. 取り扱い上の注意.....	10
4. Windows 2000 で使用可能にする手順	12
5. 仕様	15

Contents

 Safety Precautions – Read carefully –	1
Warnings.....	2
Cautions.....	3
Notes on Installation and Connection.....	3
Notes during Operation	4
Notes on Maintenance and Inspection	4
1. Components.....	17
2. Components and Functions.....	18
3. FOR PROPER OPERATION	19
4. Enabling External FDD (USB) on Windows 2000.....	21
5. Specifications.....	24

まえがき

この度は、本製品をお買い上げいただきまして誠にありがとうございます。
本製品をご使用になる前に、必ず本書をお読みください。

N8160-74外付FDD(USB)はExpress5800シリーズ用のUSBインタフェースを持つFDD装置です。

電波障害自主規制について

この装置は、情報処理装置等電波障害自主規制協議会(VCCI)の基準に基づくクラスB情報技術装置です。この装置は、家庭環境で使用することを目的としていますが、この装置がラジオやテレビジョン受信機に近接して使用されると、受信障害を引き起こすことがあります。取扱説明書に従って正しい取り扱いをしてください。

商標について

Microsoft、Windows、Windows Serverは、米国Microsoft Corporationの米国およびその他の国における商標または登録商標です。

オペレーティングシステムの表記について

Windows Server 2003は、Microsoft® Windows Server® 2003 R2 Standard Edition operating system およびMicrosoft® Windows Server® 2003 R2 Enterprise Edition operating systemまたは、Microsoft® Windows Server® 2003 Standard Edition operating system およびMicrosoft® Windows Server® 2003 Enterprise Edition operating systemの略です。

Windows 2000 はMicrosoft® Windows® 2000 Server operating systemおよびMicrosoft® Windows® 2000 Advanced Server operating system、Microsoft® Windows® 2000 Professional operating systemの略称です。

第三者への譲渡について

本製品または、本製品に添付されているものを第三者に譲渡（または売却）するときは、本書を一緒にお渡しください。

本製品の廃棄について

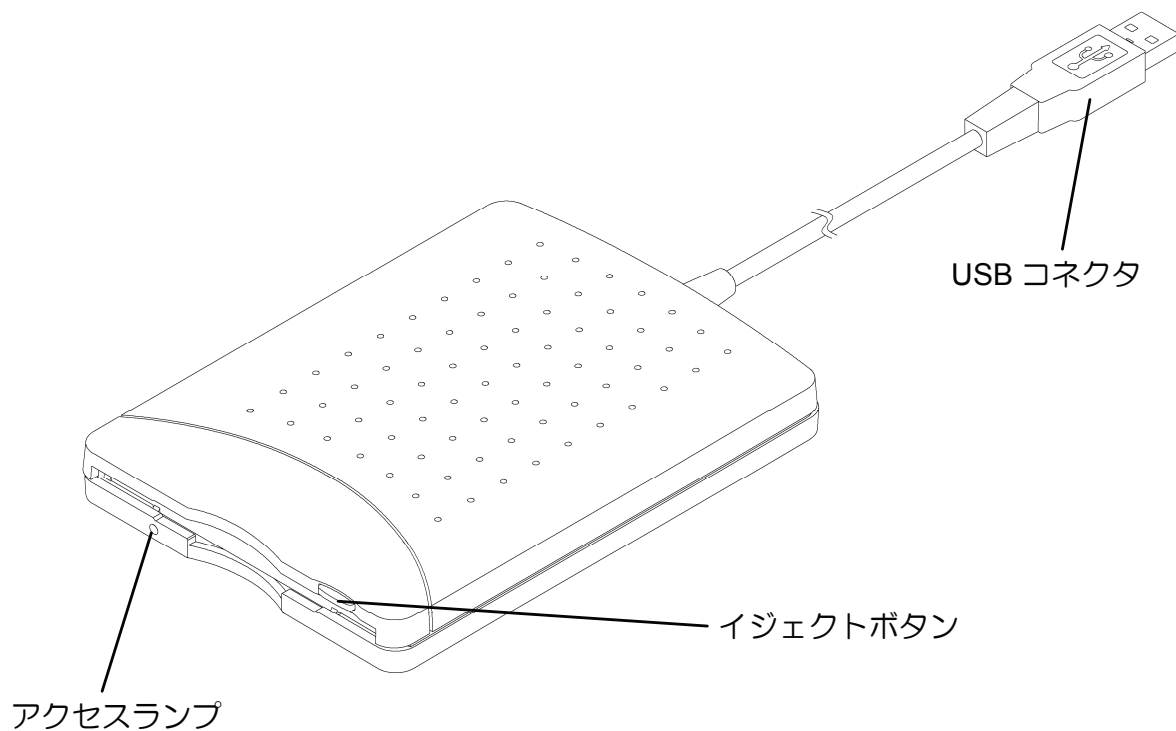
本製品の廃棄については、各地方自治体の廃棄ルールに従ってください。詳しくは、各地方自治体にお問い合わせください。

1. 構成品

本製品の構成品は以下の通りです。確認してください。

項番	品 名	数量	備考
1	N8160-74 外付FDD(USB)	1	本製品
2	ユーザーズガイド	1	本書
3	保証書	1	
4	Windows 2000 Setup Driver for N8160-74	1	指定：856-126963-001
5	Windows 2000 Driver for USB-FDD	1	指定：856-126955-001

2. 各部の名称と機能



◆アクセスランプ

セットしたフロッピーディスクにアクセスしているときに緑色に点滅または点灯します。

◆イジェクトボタン

イジェクトボタンを押すとフロッピーディスクを取り出すことができます。

◆USBコネクタ

本体装置のUSBコネクタへ接続します。

3. 取り扱い上の注意

本製品の取り外しについて

本製品を本体装置から取り外すときは、本製品のアクセスランプが点滅または点灯していないことを確認してから、取り外してください。

Windows Server 2003 または、Windows 2000 動作中は、必ず OS 上での取り外し操作を実施した後、本製品のアクセスランプが消灯していることを確認してから、取り外してください。



- 本製品のアクセスランプが点滅または点灯中に取り外すとフロッピーディスクのデータが破壊されるおそれがあります。

Windows Server 2003 または、Windows 2000 動作中に本製品の取り外し操作を実施するためには、タスクバー上に表示される下記の名称のアイコンで行います。

Windows Server 2003

- ◆ハードウェアの安全な取り外し

Windows 2000

- ◆ハードウェアの取り外し

フロッピーディスクのセット/取り出し

フロッピーディスクを本製品にセットする前に本体装置の電源が ON (POWER ランプ点灯) になっていることを確認してください。

フロッピーディスクを本製品に完全に押し込むと「カチッ」と音がして、本製品のイジェクトボタンが少し飛び出します。

イジェクトボタンを押すとセットしたフロッピーディスクを本製品から取り出せます。

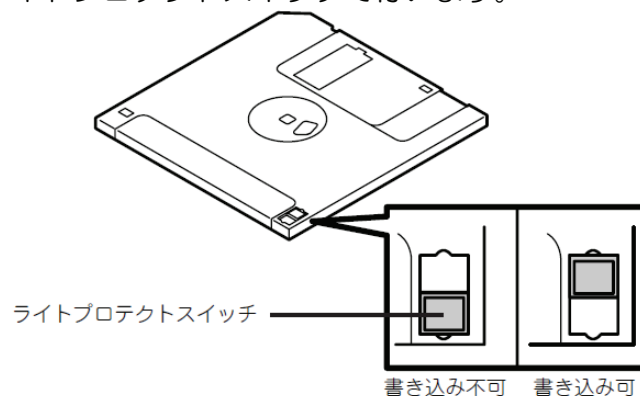


- フォーマットされていないフロッピーディスクをセットすると、ディスクの内容を読めないことを知らせるメッセージやフォーマットを要求するメッセージが表示されます。OS に添付の説明書を参照してフロッピーディスクをフォーマットしてください。
- フロッピーディスクをセットした後に本体装置の電源を ON にしたり、再起動するとフロッピーディスクから起動します。フロッピーディスク内にシステムがないと起動できません。
- フロッピーディスクアクセスランプが消灯していることを確認してからフロッピーディスクを取り出してください。アクセスランプが点灯中に取り出すとデータが破壊されるおそれがあります。

フロッピーディスクの取り扱いについて

フロッピーディスクは、データを保存する大切なものです。またその構造は、非常にデリケートにできていますので、次の点に注意して取り扱ってください。

- フロッピーディスクドライブにはていねいに奥まで挿入してください。
- ラベルは正しい位置に貼り付けてください。
- 鉛筆やボールペンで直接フロッピーディスクに書き込んだりしないでください。
- シャッターを開けないでください。
- ゴミやほこりの多いところでは使用しないでください。
- フロッピーディスクの上に物を置かないでください。
- 直射日光の当たる場所や暖房器具の近くなど温度の高くなる場所には置かないでください。
- たばこの煙に当たるところには置かないでください。
- 水などの液体の近くや薬品の近くには置かないでください。
- 磁石など磁気を帯びたものを近づけないでください。
- クリップなどではさんだり、落としたりしないでください。
- 磁気やほこりから保護できる専用の収納ケースに保管してください。
- フロッピーディスクは、保存している内容を誤って消すことのないようにライトプロテクト（書き込み禁止）ができるようになっています。ライトプロテクトされているフロッピーディスクは、読み出しはできますが、ディスクのフォーマットやデータの書き込みができません。重要なデータの入っているフロッピーディスクは、書き込み時以外はライトプロテクトをしておくようお勧めします。3.5 インチフロッピーディスクのライトプロテクトは、ディスク裏面のライトプロテクトスイッチで行います。



- フロッピーディスクは、とてもデリケートな記憶媒体です。ほこりや温度変化によってデータが失われることがあります。また、オペレータの操作ミスや装置自身の故障などによってもデータを失う場合があります。このような場合を考えて、万一に備えて大切なデータは定期的にバックアップをとっておくことをお勧めします。（本製品や本体装置に添付されているフロッピーディスクは、必ずバックアップをとってください。）

近くで携帯電話や PHS、ポケットベルを使わない

- 本製品のそばでは携帯電話や PHS、ポケットベルの電源を OFF にしておいてください。電波による誤動作の原因となります。

4. Windows 2000 で使用可能にする手順

◆OS インストール時

次の手順に従って外付 FDD (USB) ドライバをインストールします。

- 1 本体装置の電源を ON にする。
- 2 Windows 2000 CD-ROM を本体装置の DVD-ROM ドライブにセットする。
- 3 Windows 2000 CD-ROM を DVD-ROM ドライブにセットしたら、リセットする(<Ctrl>+<Alt>+ キーを押す) か、電源を OFF/ON して本体装置を再起動する。



ハードディスク上に起動可能な OS がインストール済みの場合は、画面上部に「Press any key to boot from CD...」が表示されている間に<Enter>キーを押してください。起動可能な OS が存在しない場合は不要です。

CD-ROM からシステムが立ち上がり、本体装置が起動します。

Windows 2000 のセットアップ画面が表示されます。画面が表示されなかった場合は、<Enter>キーが正しく押されていません。本体装置の電源を ON し直してから最初の手順から始めてください。

- 4 画面上部に「Setup is inspecting your computer's hardware configuration...」が表示されている間に<F6>キーを押す。



<F6>キーを押しても、このときには画面上には何の変化もあられません。

- 5 以下のメッセージが表示されたら<S>キーを押す。

Setup could not determine the type of one or more mass storage devices installed in your system, or you have chosen to manually specify an adapter. Currently, Setup will load support for the following mass storage devices.

以下のメッセージが表示されます。

Please insert the disk labeled
manufacturer-supplied hardware support disk
into Drive A:
*Press ENTER when ready.

- 6 Windows 2000 Setup Driver for N8160-74 を外付 FDD (USB) にセットし、<Enter>キーを押す。
- 7 「NEC USB FDD Windows 2000」を選択し、<Enter>キーを押す。
- 8 次にディスクアレイコントローラドライバ等を読み込むために<S>キーを押す。



読み込むドライバは、本体装置または、ディスクアレイコントローラ等により異なります。

以降のセットアップ手順の詳細については「本体装置または、ディスクアレイコントローラ等に添付のユーザズガイド」を参照してください。

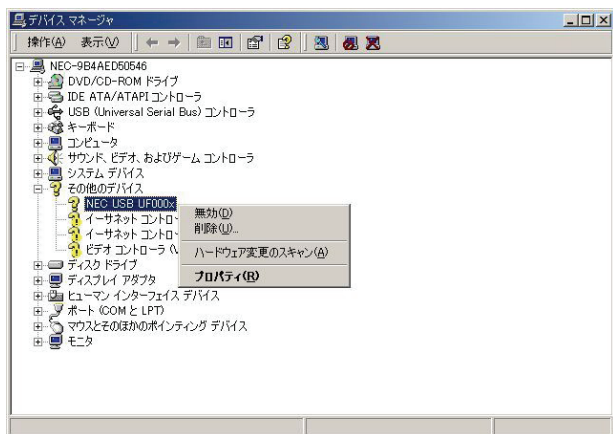
◆OS インストール完了後

次の手順に従って外付 FDD（USB）ドライバをインストールします。



この手順を実施しないと、外付 FDD（USB）が OS から認識されません。

- 1 「Windows 2000 Driver for USB-FDD」を DVD-ROM ドライブにセットする。
- 2 スタートメニューから [設定] をポイントし、[コントロールパネル] をクリックする。
- 3 [コントロールパネル] が開いたら、システムアイコンをダブルクリックし、システムのプロパティで、[ハードウェア]、[デバイスマネージャ]の順でクリックする。
- 4 [デバイスマネージャ]が起動したら、[その他のデバイス]-[NEC USB UF000x]にマウスカーソルを合わせて、右クリックを行い、[プロパティ]をクリックする。

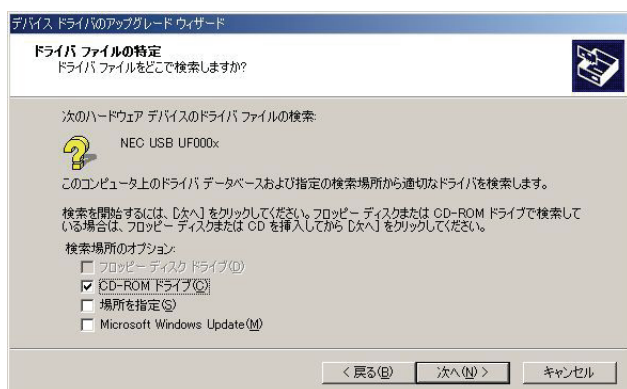


- 5 NEC USB UF000x]プロパティが開いたら、[ドライバ]、[ドライバの更新]の順でクリックする。
- 6 [デバイスドライバのアップグレードウィザード]が表示されますので、[次へ]をクリックする。
- 7 下記の画面が表示されるまで、表示される各画面で、[次へ]をクリックする。

下記の画面で[次へ]をクリックすると、ドライバの検索が開始されます。

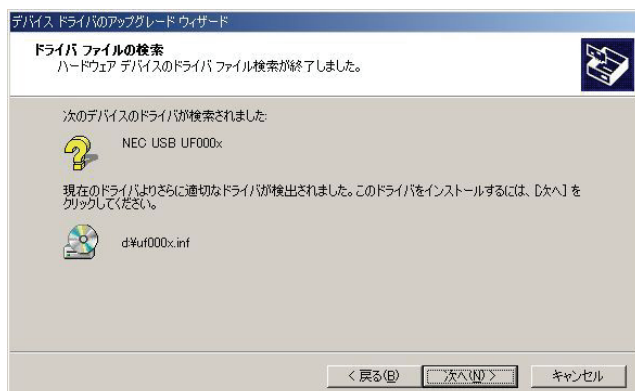


表示される各画面では、[次へ]以外はクリックしないでください。

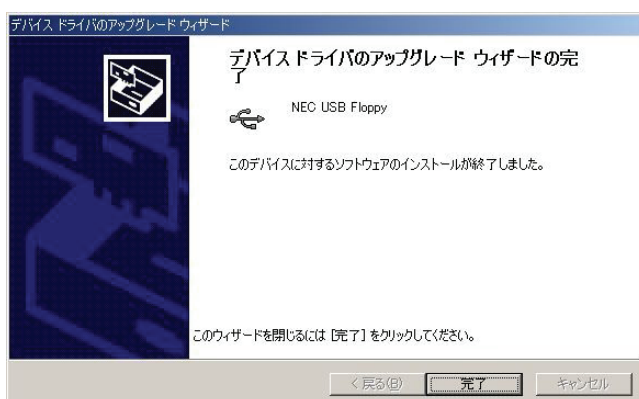


- 8 下記の画面が表示されたら[次へ]をクリックする。

ドライバのインストールが開始されます。



- 9 下記の画面が表示されたら[完了]をクリックする。



- 10 下記の画面が表示されることを確認し、[閉じる]をクリックする。



以上で外付 FDD（USB）ドライバのインストールは完了です。

5. 仕様

対応メディア	3.5インチ 2HD/2DD
外形寸法	103 mm(W) × 142 mm(L) × 17 mm(H)
重量	約280 g
USBケーブル線長	約900mm（コネクタ部含まず）
接続可能インタフェース	USB2.0およびUSB1.1
データ転送速度	最大500 Kbit/sec
電源	USBバスパワー
消費電力	2.5W
環境条件(動作時)	温度10℃～35℃ 湿度20%～80%（結露なきこと）

Preface

Thank you very much for purchasing our product.

Be sure to read the manual before starting to use the product.

N8160-74 External FDD (USB) is a floppy disk drive having the USB interface for NEC Express5800 server.

FCC Information

This equipment has been tested and found to comply with the limits for a Class B digital device, pursuant to Part 15 of the FCC Rules. These limits are designed to provide the reasonable protection against harmful interference in a residential installation. This equipment generates, uses and can radiate radio frequency energy and, if not installed and used in accordance with the instructions, may cause harmful interference to radio communications.

However, there is no guarantee that interference will not occur in a particular installation. If this equipment does cause harmful interference to radio or television reception, which can be determined by turning the equipment off and on, the user is encouraged to try to correct the interference by one or more of the following measures.

- Reorient or relocate the receiving antenna.
- Increase the separation between the equipment and receiver.
- Connect the equipment to an outlet on a circuit different from the one to which the receiver is connected.

Use a shielded and properly grounded I/O cable to ensure compliance of this unit to the specified limits of the rules.

Trademarks

Microsoft, Windows, and Windows Server are trademarks or registered trademarks of Microsoft Corporation in the United States and other countries.

Windows 2000 stands for Microsoft® Windows® 2000 Server operating system and Microsoft® Windows® 2000 Advanced Server operating system, and Microsoft® Windows® 2000 Professional operating system. Windows 2003 stands for Microsoft® Windows Server® 2003 Server operating system and Microsoft® Windows Server® 2003 Standard Edition and Enterprise Edition.

Transfer to Third Party

To transfer or sell the product or the accessories that come with the product to a third party, make sure to provide this User's Guide together with the product or the accessories to a third party.

Disposal

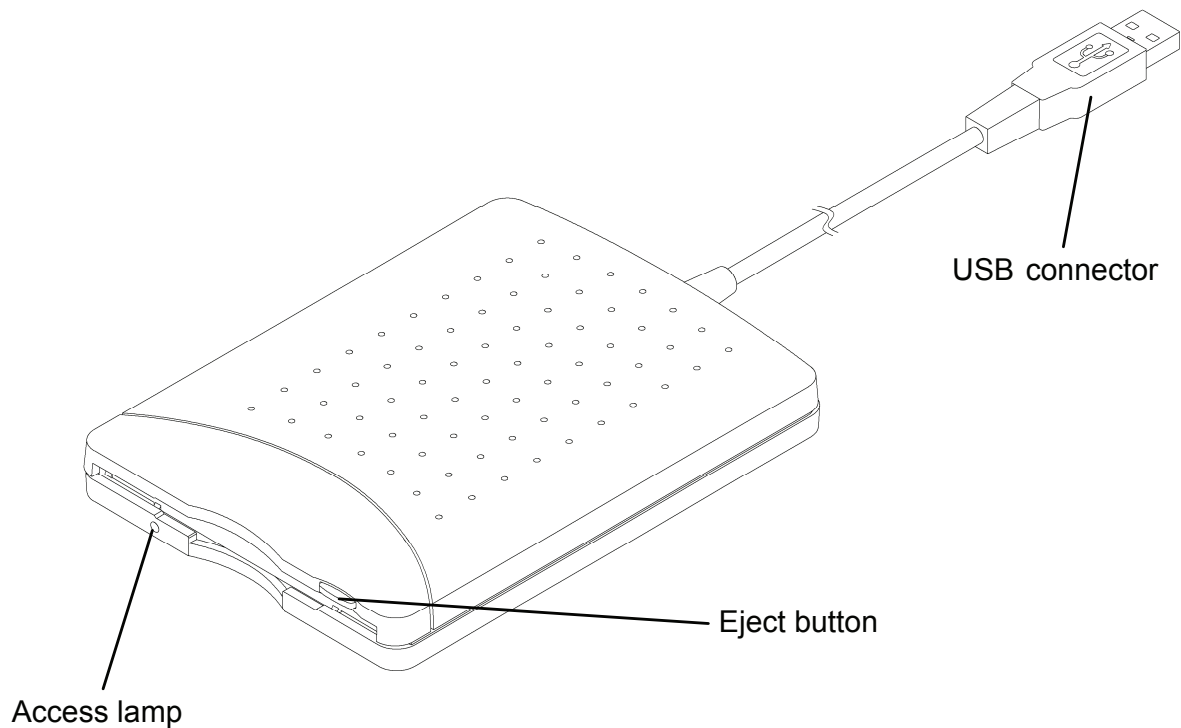
Dispose of the floppy disk drive as required by local regulations.
Ask your local government for details.

1. Components

Check if the packing box contains all the items listed below.

No.	Product name	Q'ty	Remarks
1	N8160-74 External FDD (USB)	1	
2	User's Guide	1	This manual
3	Windows 2000 Setup Driver for N8160-74	1	Part No.: 856-126963-001
4	Windows 2000 Driver for USB-FDD	1	Part No.: 856-126955-001

2. Components and Functions



◆ Access lamp

The green lamp blinks and lit while the disk that was set is being accessed.

◆ Eject button

Press the eject button to remove the floppy disk.

◆ USB connector

Connect the USB connector to the server.

3. FOR PROPER OPERATION

Removal of FDD

Before attempting removal of this product from the server, make sure that the access lamp of the FDD is unlit or not flashing.

If Windows Server 2003 or Windows 2000 is running, perform removal procedure using the OS command, make sure that access lamp is unlit, then remove this product.



Ejecting the floppy disk when the access lamp is flashing or being lit may destroy the data stored in the floppy disk.

To remove this product while the Windows Server 2003 or Windows 2000 is running, select an icon on task bar.

Windows Server 2003

◆ Safely Remove Hardware

Windows 2000

◆ Unplug or Eject Hardware

Make sure that the server is powered (the POWER/SLEEP lamp is lit) before inserting a floppy disk into the floppy disk drive.

When you completely insert the floppy disk into the floppy disk drive, the drive clicks and the eject button on the floppy disk is slightly pushed out.

NOTES:

- When an unformatted floppy disk is inserted, the message notifying that data read is not available and the message prompting formatting are displayed. Refer to the manual that comes with the OS to format the floppy disk.
 - If the floppy disk contains a system, powering on or restarting the server with the floppy disk inserted boots the system from the floppy disk.
-

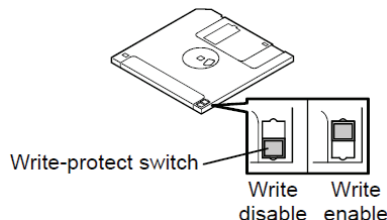
To eject the floppy disk from the floppy disk drive, press the eject button.

NOTE: Make sure that the floppy disk access lamp is unlit before ejecting the floppy disk. Ejecting the disk when the access lamp is lit may destroy the disk data.

NOTES: Use of the floppy disk

The floppy disk is an important data storage media with delicate structure and requires care. Keep the following notes in mind to use it:

- Insert the floppy disk into the floppy disk drive gently as far as it goes.
- Attach the label to the correct position.
- Do not write anything directly onto the disk surface with a pencil or ball-point pen.
- Do not open the shutter.
- Do not use the floppy disk in a dusty place.
- Do not place anything on the floppy disk.
- Do not leave the floppy disk in a high-temperature place (e.g., place exposed to direct sunlight or close to a heater).
- Keep the floppy disk away from cigarette smoke.
- Keep the floppy disk away from any liquid (e.g., water) and chemicals.
- Keep the floppy disk away from any magnetic objects (e.g., magnet).
- Do not pinch the floppy disk with a paper clip or drop it.
- Keep the floppy disk in a floppy disk case that protects it from magnetis and dust.
- A floppy disk has a write-protect switch that prevents the stored data from accidental erasure. You can read data from a write-protected floppy disk, but you cannot save data into the floppy disk or format it. NEC recommends that you should write-protect any floppy disk containing valuable data unless you are about to save data. To write-protect a 3.5-inch floppy disk, use the write-protect switch provided on its back.



- The floppy disk is a very delicate storage media. Dust or thermal changes, as well as operator's misconduct or sever failures, may cause loss of data. To avoid loss of data, NEC recommends that you should make a back-up copy of your valuable data on a regular basis.(Make sure to make a back-up copy of every floppy disk provided with the server.)

Do not use a cellular phone or pager around this product.

- Turn off the cellular phone or pager. Radio interference may cause malfunctions this product.

4. Enabling External FDD (USB) on Windows 2000

◆At Installation of Operating System

Follow steps below to install the External FDD (USB) Driver.

- 1 Power on the server.
- 2 Set the Windows 2000 CD-ROM to the DVD-ROM drive of the server.
- 3 Press the <Ctrl> + <Alt> + <Delete> keys to reset the server, or power off then on the server.



If a bootable operating system has been installed on the hard disk drive, press the <Enter> key while the message "Press any key to boot from CD..." is displayed at the top of the screen. If no bootable operating system exists on the hard disk drive, this step is unnecessary.

The system boots up from the CD-ROM, and the server starts running.

The Windows 2000 Setup screen will appear. If the setup screen does not appear, the <Enter> key was not pressed properly. Power off then on the server, and repeat steps from the beginning.

- 4 Press the <F6> key while the message "Setup is inspecting your computer's hardware configuration..." is displayed on the screen.



There is no visible indication on screen when you press the <F6> key.

- 5 When the following message appears, press the <S> key.

Setup could not determine the type of one or more mass storage devices installed in your system, or you have chosen to manually specify an adapter. Currently, Setup will load support for the following mass storage devices.

The following message is displayed.

Please insert the disk labeled
manufacturer-supplied hardware support disk
into Drive A:
*Press ENTER when ready.

- 6 Insert the "Windows 2000 Setup Driver for N8160-74" into the external USB floppy disk drive, and press the <Enter> key.
- 7 Select "NEC USB FDD Windows 2000" and press the <Enter> key.
- 8 Then, press the <S> key to load the driver for disk array controller or others.



The driver to be loaded depends on the configuration of the server or type of disk array controller.

For the subsequent steps for installation, refer to the User's Guide coming with the server or the disk array controller.

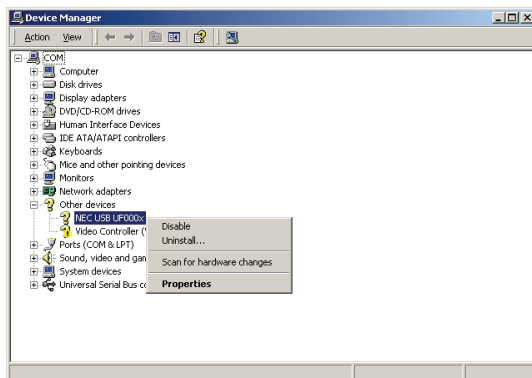
◆ After Installation of Operating System

Follow steps below to install the External FDD (USB) Driver.



Be sure to complete steps described below. Otherwise, the External FDD (USB) will not be detected by operating system.

- 1 Set the "Windows 2000 Driver for USB-FDD" to the DVD-ROM drive of the server.
- 2 Point to [Settings] from Start menu and click [Control Panel].
The [Control Panel] dialog box appears.
- 3 On the Control Panel, double-click the System icon. Click [Hardware] - [Device Manager] in the order in System Properties dialog box.
- 4 When Device Manager starts, put the mouse cursor on [Other devices] - [NEC USB UF000x] and right-click it. Then, select [Properties].



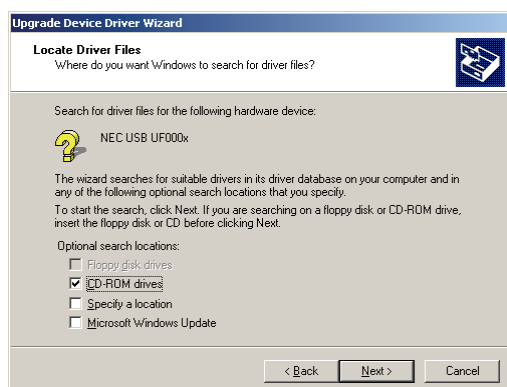
- 5 In the [NEC USB UF000x] properties window, click [Driver] - [Update Driver] in the order.
- 6 When [Upgrade Device Driver Wizard] appears, click [Next >].
- 7 Click [Next >] several times until the following screen appears.

When you click [Next >] on the following screen, searching for driver starts.



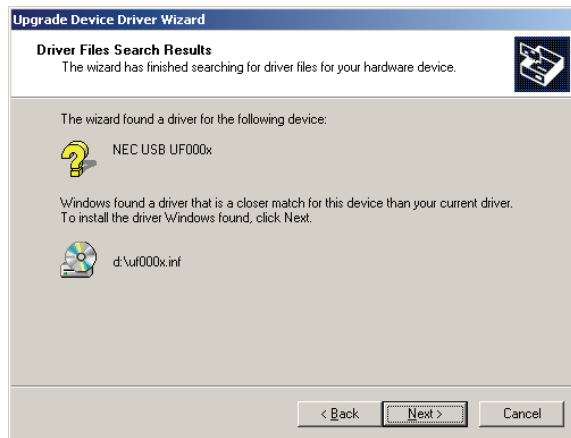
Check

Do not click any other button than [Next >] on each screen appeared.



- 8 When the following screen appears, click [Next >].

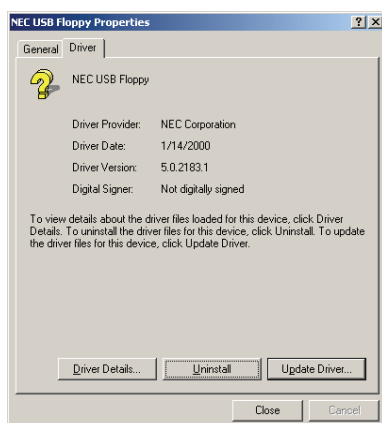
Installation of driver starts.



- 9 When the following screen appears, click [Finish].



- 10 Make sure that the following screen is displayed, then click [Close].



This completes installation of driver for External FDD (USB).

5. Specifications

Applicable media	3.5-inch floppy disk (2HD or 2DD)
Outside dimensions (mm)	103 (W) × 142 (L) × 17 (H)
Weight	Approx. 280 g
USB cable length	Approx. 900mm (Not including connector)
Compatible interface	USB2.0 and USB1.1
Data transfer rate	Max. 500 Kbit/sec
Power supply	USB bus power
Power consumption	2.5 W
Operating environment (during operation)	Temperature: 10 to 35°C
	Humidity: 20 to 80% (no condensation)

Memo

Memo

Memo

本書の内容については万全を期して作成いたしましたが、万一ご不審な点や誤り、記載もれなどお気づきのことがありましたら、お買い上げになった販売店または最寄りの当社指定のサービス窓口へご連絡下さい。 落丁、乱丁本はお取り替えいたします。

All efforts have been made to ensure the accuracy of all information in this User's Guide. If you notice any part unclear, incorrect, or omitted in this manual, contact your dealer where you purchased this product. Also, if you find any missing pages or pages out of order in this manual, please contact your dealer for a replacement.

本書の内容は予告なく変更することがあります。
The contents of this User's Guide may be revised
without prior notice.

本書は再生紙を使用しています。
This User's Guide is printed on recycled paper.

NEC

N8160-74 外付FDD(USB)／
N8160-74 External FDD (USB)
ユーザーズガイド／User's Guide

2007年 11月 3版
3rd Edition, November 2007

856-126954-001- C

