

## スタートアップガイド

ラックマウントレールL

ラックマウントレールR

皿ネジ(M6)

皿ネジ(M6)

<ラック前面>

1U

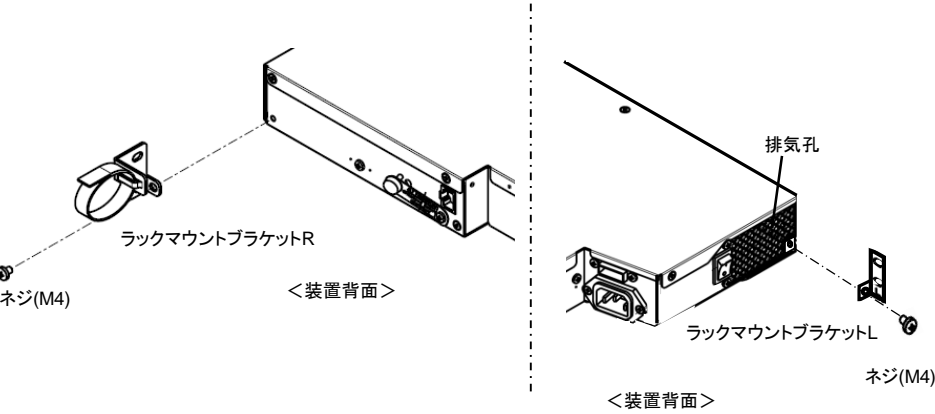
オートローダ搭載底面位置

<ラック前面>

<ラック背面>

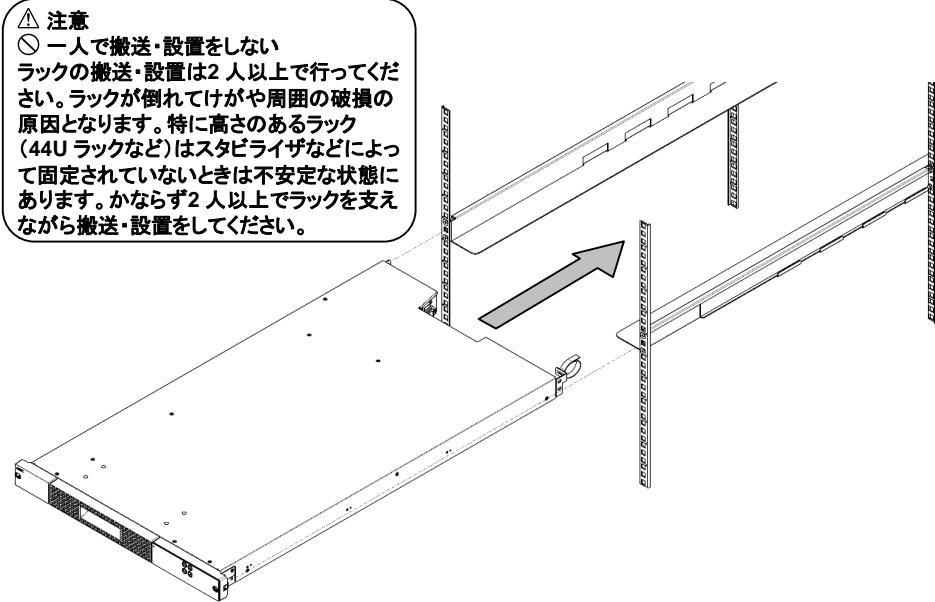
(3)ラックマウントブラケットL/Rの取り付け

- ・ラックマウントブラケットRにケーブル固定バンドを取り付けます。
- ・ネジ(M4)を使用して本製品背面にラックマウントブラケットLとRを固定します。



(4)本製品の搭載

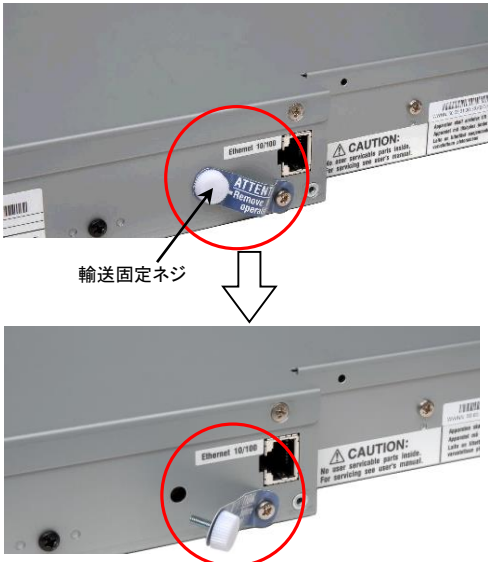
ラックの前面から本製品をラックマウントレールの上に載せて、後ろにゆっくりスライドしてください。後ろに押せなくなるまでスライドさせます。



3.輸送固定ネジの取り外し

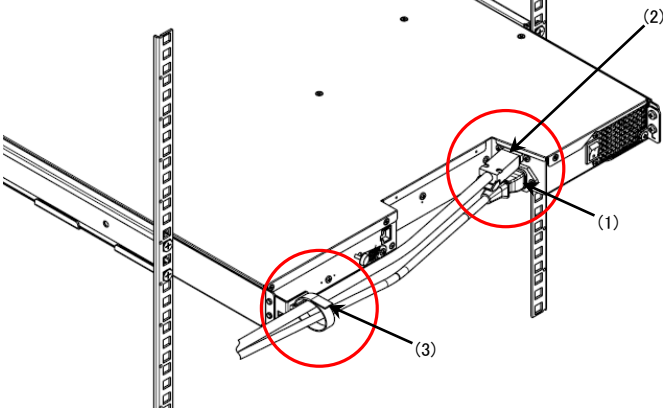
輸送時の振動・衝撃から本製品内部のアクセッサ(ロボット機構)を守るため輸送固定ネジで固定しています。下図を参照し、本製品の電源をONする前には必ず輸送固定ネジを取り外してください。

- 注意**  
輸送固定ネジを外さないまま本製品の電源をONするとエラーとなります。



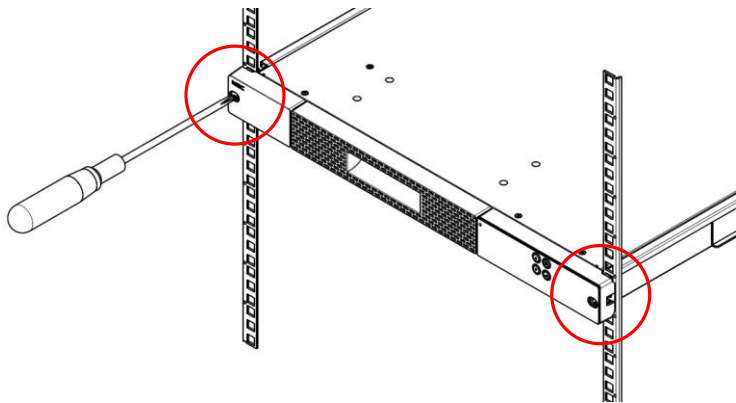
4.電源コード、SASケーブルの取り付け

- (1)本製品背面の電源コネクタに電源コードを接続します。
- (2)SASコネクタにSASケーブルを接続します。
- (3)接続後、バンドでケーブルを固定します。



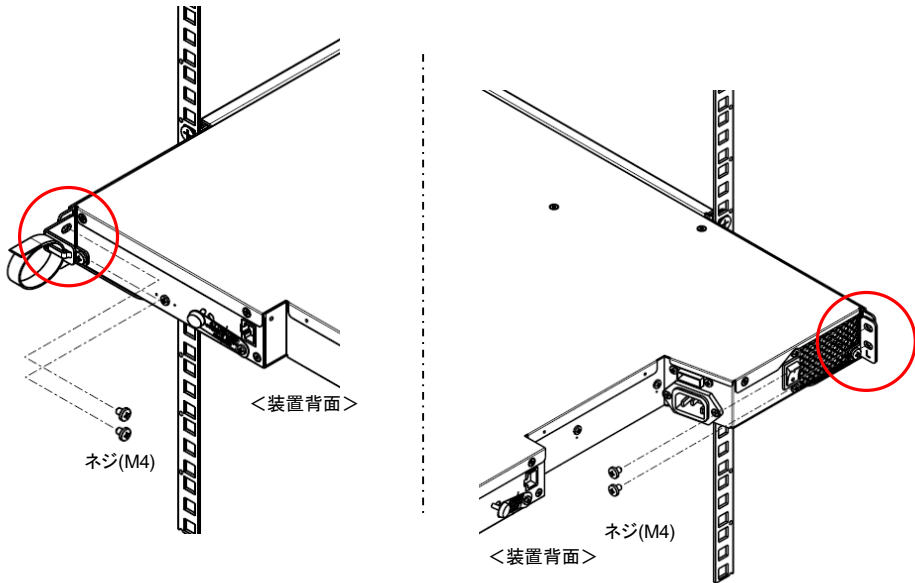
(5)本製品の固定(前面)

本製品前面左右にある穴にドライバを差し込み、ネジ(M6)を固定します。

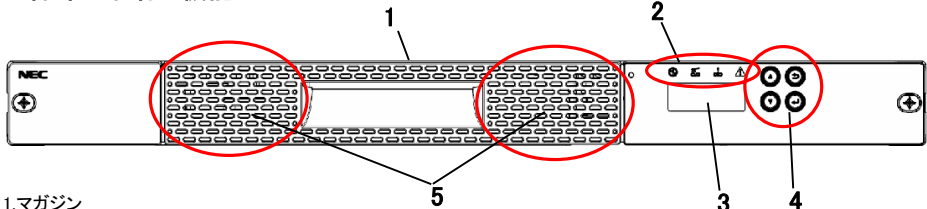


(6)本製品の固定(背面)

本製品背面の左右に取り付けたラックマウントブラケットを2本のネジ(M4)でラックマウントレールに固定します。



5. 各部の名称と機能



- 1.マガジン  
最大9巻テープを格納することができます。
- 2.LED  
4つのマークが付いたLEDがあり、装置の状態に関する情報を示します。
- 3.ディスプレイ  
装置の設定や操作を行うためのメニューや、装置の状態を表示します。
- 4.パネルキー  
4個のボタンがあり、ディスプレイに表示されるメニューの選択や決定などを行うときに使用します。
- 5.吸気孔  
装置内部を冷却するための空気取り入れ孔です。

6. マガジンに対するカートリッジの装着/カートリッジの脱着

- (1)マガジンへのカートリッジの装着  
カートリッジをスロットに格納するときは、カートリッジの向きに注意してください。間違った向きでカートリッジを格納すると、エラーが発生する原因になります。



- (2)マガジンからのカートリッジの脱着  
カートリッジはスロットの間口にあるロック機構を左にスライドさせて取り出してください。

