

OS と Starter Pack の対応(Express5800/R110k-1 向け)

※注) 本書の適用範囲は以下のモデルの製品です。
他のモデルは適用対象外です。

○ R110k-1 ✕ 他のモデル

| 対象モデル名 | 対象型番 |
|---------|--------------------|
| R110k-1 | N8100-2951Y/-2952Y |

OS と Starter Pack について

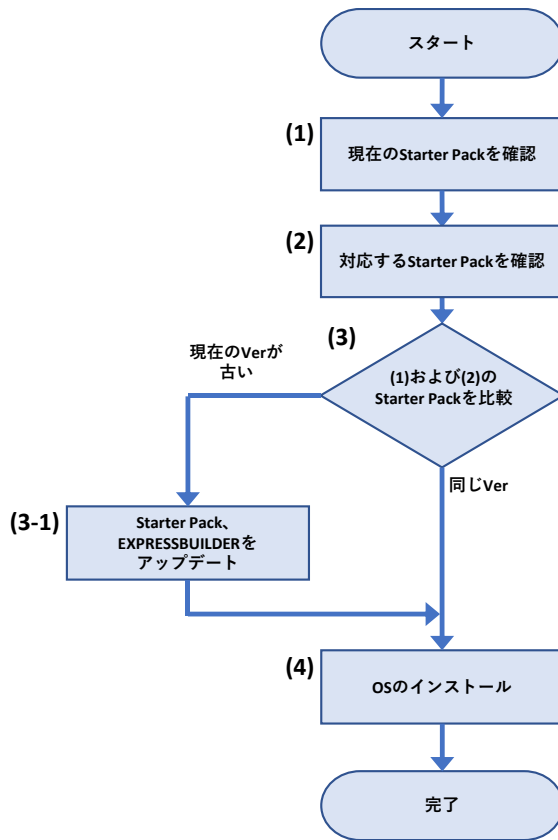
Express5800/R110k-1 (以下「サーバー」)は、Starter Pack のバージョンによってサポート可能な OS が変わります。
今後、Starter Pack のリリースに伴い、本書も更新いたしますので、リリースサーバーの安定稼働のため、本書および関連資料に記載する手順に従い、使用する OS に対応した最新の Starter Pack を適用してください。

OS インストール準備および Starter Pack の適用方法

OS を新規インストールする場合や運用中システムに Starter Pack を適用する場合に、サーバーに適用されている Starter Pack のバージョンおよび OS に対応する Starter Pack のバージョンを確認する方法は以下を参照してください。

Windows Server インストール手順

使用する OS に対応した最新の Starter Pack の適用を推奨します。



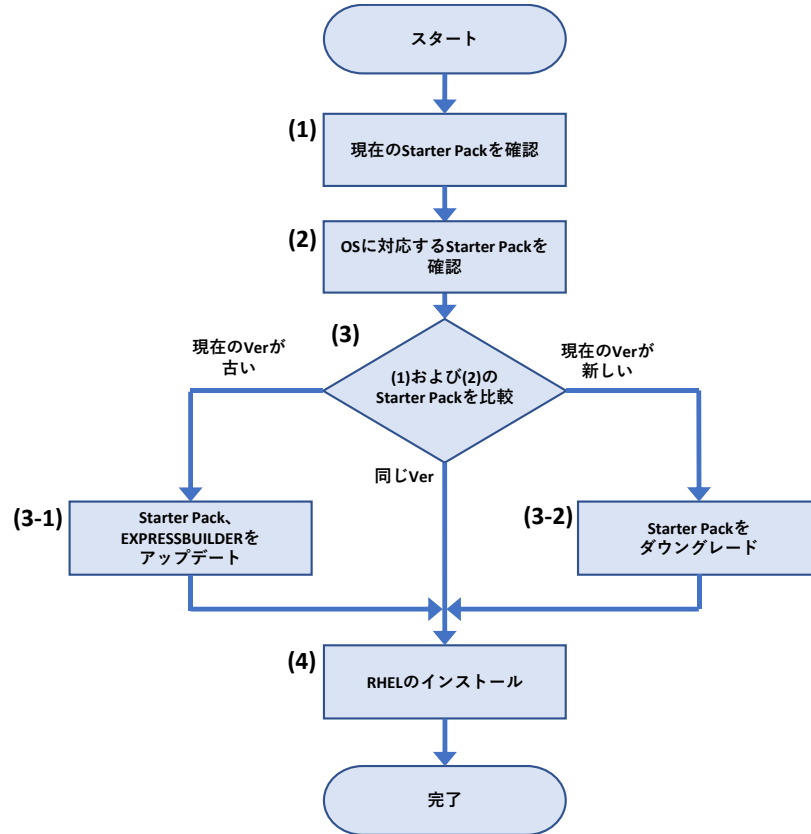
- (1) 「[Starter Pack のバージョン確認と適用方法](#)」を参照し、サーバーに適用されている Starter Pack のバージョンを確認します。
- (2) 「[OS と Starter Pack 対応表](#)」を参照し、インストールする OS をサポートする Starter Pack のバージョンを確認します。
「[サーバーと Starter Pack の対応表](#)」を参照し、サーバーがサポートする Starter Pack のバージョンを確認します。
- (3) (1)および(2)の結果から、サーバーに適用されている Starter Pack がインストールする OS に対応することを確認します。
「[Starter Pack とコンポーネントのバージョン一覧](#)」を参照して、注意事項を確認します。
Starter Pack の更新が必要ない場合は、(4)へ進みます。
- (3-1) Starter Pack および EXPRESSBUILDER を更新する場合は、「[ソフトウェアの入手先](#)」から対象の Starter Pack の Web ページの[記載内容・注意事項](#)を参照して、アップデートを行います。
- (4) 「[OS と説明書の対応表](#)」より、対応する Starter Pack ページおよびインストールガイドを参照して、Windows Server のインストールを開始します。

RHEL インストール手順

使用する OS に対応した最新の Starter Pack の適用を推奨します。

サーバーの Starter Pack やファームウェアのバージョンがインストールする RHEL に対応していない場合は、事前に Starter Pack の更新を実施します。

インストールする RHEL のバージョンによっては、「インストレーションガイド(Linux 編)」の対象である古いバージョンの RHEL を最初にインストールして、次に目的の RHEL のバージョンへアップデートする手順が必要な場合があります。



(1) 「[Starter Pack のバージョン確認と適用方法](#)」を参照し、サーバーに適用されている Starter Pack のバージョンを確認します。

(2) 「[OS と Starter Pack 対応表](#)」を参照し、インストールする RHEL に対応する Starter Pack のバージョンを確認します。

「[サーバーと Starter Pack の対応表](#)」を参照し、サーバーがサポートする Starter Pack のバージョンを確認します。

(3) (1)および(2)の結果から、サーバーに適用されている Starter Pack がインストールする RHEL に対応することを確認します。

「[Starter Pack とコンポーネントのバージョン一覧](#)」を参照して、注意事項を確認します。

Starter Pack の更新が必要ない場合は、(4)へ進みます。

(3-1) Starter Pack および EXPRESSBUILDER を更新する場合は、「[ソフトウェアの入手先](#)」から対象の Starter Pack の Web ページの[記載内容・注意事項](#)を参照して、アップデートを行います。

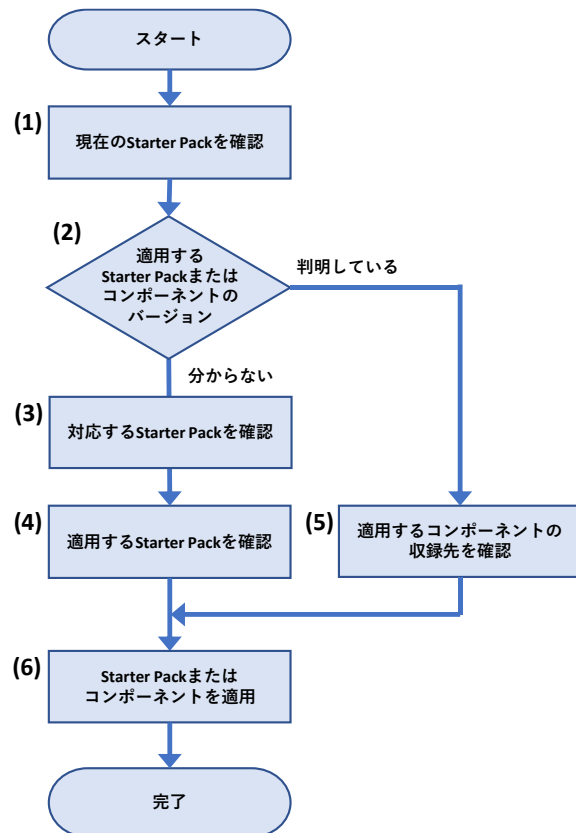
(3-2) 現在のサーバーに適用されている Starter Pack が新しい場合、Starter Pack のダウングレードを実施します。

サーバーのユーザズガイドのページから、最初にインストールする RHEL に対応した「[ファームウェアダウングレード手順書 \(Linux 編 RHEL ***版\)](#)」を参照します。

(4) 「[OS と説明書の対応表](#)」より対象のインストレーションガイドを参照して、RHEL のインストールを開始します。

RHEL インストール後に OS マイナーバージョンをアップデートする場合は、NEC サポートポータルまたは Linux サービスセットを参照します。間を置かずに必要に応じて Driver の適用、StarterPack およびファームウェアのアップデートを実行します。

Starter Pack 更新手順



- (1) 「[Starter Pack のバージョン確認と適用方法](#)」を参照し、サーバーに適用されている Starter Pack のバージョンを確認します。
- (2) 適用する Starter Pack またはコンポーネントのバージョンが判明している場合は(5)へ進みます。
適用する Starter Pack またはコンポーネントのバージョンが分からない場合は(3)へ進みます。
- (3) 「[OS と Starter Pack 対応表](#)」の内容を参照し、稼動している OS に対応する Starter Pack のバージョンを確認します。
「[サーバーと Starter Pack の対応表](#)」を参照し、サーバーが対応する Starter Pack のバージョンを確認します。
- (4) (2)および(3)の結果から、適用する Starter Pack のバージョンを確認して、(6)へ進みます。
※ 「[Starter Pack とコンポーネントのバージョン一覧](#)」を参照して、注意事項を確認します。
※ 対応する Starter Pack のバージョンが複数ある場合は、最新バージョンの適用を推奨します。
※ 修正内容の詳細については、Starter Pack の Web ページを確認してください。
- (5) 個別にコンポーネントを適用する場合は、「[Starter Pack とコンポーネントのバージョン一覧](#)」を参照して、対象のコンポーネントが収録される Starter Pack のバージョンまたは個別リリースされていることを確認します。
※ 「[Starter Pack とコンポーネントのバージョン一覧](#)」を参照して、注意事項を確認します。
- (6) Starter Pack またはコンポーネントを更新します。「[ソフトウェアの入手先](#)」を参照して、適用する Starter Pack またはコンポーネントの Web ページを開きます。
Web ページの[記載内容・注意事項](#)を参照して、Starter Pack またはコンポーネントを適用します。

OS と説明書の対応表

注意事項:

- Red Hat Enterprise Linux を新規インストールする場合は、最初に RHEL8.4 をインストールしてから目的のバージョンへアップデートしてください。

| 対象 OS | | 説明書 | | | | |
|--------------------------|---------------|-----|--------------------------------------|----------------------------------|-----------------------------------|--------------------------------|
| | | 本書 | インストールガイド (Windows Server 20xx 編) | インストールガイド (Linux 編 RHEL8.4 版) | Starter Pack のファームウェア アップデート手順 | サーバー本体製品のファームウェア ダウングレード手順書 |
| Windows Server | 2019 | ✓ | ✓ ※4 | | ✓ | |
| | 2022 | ✓ | ✓ ※4 | | ✓ | |
| Red Hat Enterprise Linux | 8.4 ※2 | ✓ | | ✓ | ✓ | ✓ 8.4 編 |
| | 8.5 ※3 | ✓ | | ✓ | ✓ | ✓ 8.4 編 |
| | 8.6 ※3 | ✓ | | ✓ | ✓ | ✓ 8.4 編 |
| | 8.7 ※3 | ✓ | | ✓ | ✓ | ✓ 8.4 編 |
| | 8.8 ※3 | ✓ | | ✓ | ✓ | ✓ 8.4 編 |
| | 8.9 ※3 | ✓ | | ✓ | ✓ | ✓ 8.4 編 |
| VMware ESXi ※1 | 7.0 update 3c | ✓ | | | ✓ | |
| | 7.0 update 3m | ✓ | | | ✓ | |
| | 8.0 | ✓ | | | ✓ | |
| | 8.0 update 1 | ✓ | | | ✓ | |
| | 8.0 update 2 | ✓ | | | ✓ | |
| | 8.0 update 3 | ✓ | | | ✓ | |

- ※1 OS インストールに際し、別途ドライバーの適用が必要になる場合があります。
<https://www.support.nec.co.jp/View.aspx?id=3140105866> を参照ください。
- ※2 サーバーのファームウェアが RHEL8.4 に対応する Starter Pack より新しい場合、最初にサーバーおよびオプション製品に Starter Pack S8.10-010.04 を用いてファームウェアのダウングレードを実施します。適用方法は「ファームウェアダウングレード手順書(Red Hat Enterprise Linux 8.4 編)」を参照してください。
 その後に RHEL8.4 をインストールします。適用方法は「インストールガイド(Linux 編 RHEL8.4 版)」を参照してください。
- ※3 RHEL8.5～8.9 を利用する場合、最初に ※2 を実施します。その後に、利用する RHEL へのアップデートを実施します。
 RHEL のアップデート後に、アップデートした RHEL に対応する最新の Starter Pack を再度適用する必要があります。
- ※4 Express5800/R110k-1 ユーザーズガイドのページに掲載のインストールガイド(Windows 編)は、Starter Pack S8.10-010.02 に準じたインストール手順です。Starter Pack S8.10-010.03 以降を使用する場合は、使用するバージョンの Starter Pack ダウンロードページに掲載している「インストールガイド(Windows Server 20xx 編)」を参照してください。

説明書は下記より入手してください。

- インストールガイド(Linux 編 RHEL8.4 版)
- ファームウェアダウングレード手順書
 ダウンロード先: <https://www.support.nec.co.jp/> (「製品から探す: ハードウェア」→「型番・モデル名から探す」
 → 対象の製品・モデル名を検索
 → 「製品マニュアル」→「ユーザーズガイド」)
- インストールガイド(Windows Server 20xx 編)
- Starter Pack のアップデート手順
 ダウンロード先: <https://www.support.nec.co.jp/> (「製品から探す: ハードウェア」→「型番・モデル名から探す」
 → 対象の製品・モデル名を検索
 → 「修正情報・ダウンロード」使用するバージョンの Starter Pack を選択)

サーバーと Starter Pack の対応表

| | | Starter Pack バージョン | | | | | | | | | |
|------|--|---------------------------------|---------------------------------|---------------------------------|---------------------------------|---------------------------------|---------------------------------|---------------------------------|---------------------------------|---------------------------------|---------------------------------|
| サーバー | | S8.10-010.02 (2022/04/26 公開) | S8.10-010.03 (2022/05/30 公開) | S8.10-010.04 (2022/09/26 公開) | S8.10-010.05 (2022/12/12 公開) | S8.10-010.06 (2023/02/08 公開) | S8.10-010.07 (2023/03/30 公開) | S8.10-010.08 (2023/09/11 公開) | S8.10-010.09 (2024/03/01 公開) | S8.10-010.10 (2024/08/26 公開) | S8.10-010.11 (2025/03/24 公開) |
| | | R110k-1 | N8100-2951Y/-2952Y | ✓ | ✓ | ✓ | ✓ | ✓ | ✓ | ✓ | ✓ |

OS と Starter Pack 対応表

サーバーに適用されている Starter Pack のバージョンによって、サポート可能な OS が変わります。

対象 OS を新規インストールする場合は、下記の表を参照し対象 OS インストール前に対応した Starter Pack を適用してください。

対象 OS にアップグレードする場合は、下記の表を参照し対象 OS にアップグレードした後に、速やかに対応した Starter Pack を適用してください。

注意事項:

- Red Hat Enterprise Linux を新規インストールする場合は、最初に RHEL8.4 をインストールしてから目的のバージョンへアップデートしてください。
- VMware ESXi をアップグレードする場合、VMware ESXi および Starter Pack のバージョンアップの過程で、一時的に非互換の状態でご利用いただく事は可能です。非互換の状態のまま運用、仮想マシンを起動することはサポートしません。非互換の状態で問題があった際は、適切な組み合わせとなるよう VMware ESXi または Starter Pack をアップデートしてください。

| | | Starter Pack バージョン | | | | | | | | | |
|--------------------------|---------------|--------------------------------|--------------------------------|--------------------------------|---------------------------------|---------------------------------|---------------------------------|---------------------------------|---------------------------------|---------------------------------|---------------------------------|
| 対応 OS | | S8.10-010.02 (2022/4/26 公開) | S8.10-010.03 (2022/5/30 公開) | S8.10-010.04 (2022/9/26 公開) | S8.10-010.05 (2022/12/12 公開) | S8.10-010.06 (2023/02/08 公開) | S8.10-010.07 (2023/03/30 公開) | S8.10-010.08 (2023/09/11 公開) | S8.10-010.09 (2024/03/01 公開) | S8.10-010.10 (2024/08/26 公開) | S8.10-010.11 (2025/03/24 公開) |
| | | Windows Server | 2019 | ✓ | ✓※4 | ✓※4 | ✓※4 | ✓※4 | ✓ | ✓ | ✓ |
| | 2022 | ✓ | ✓※4 | ✓※4 | ✓※4 | ✓※4 | ✓※4 | ✓ | ✓ | ✓ | ✓ |
| Red Hat Enterprise Linux | 8.4 | ✓※2 | ✓※2 ※4 | ✓※2 ※4 | | | | | | | |
| | 8.5 | | ✓※3 ※4 | ✓※3 ※4 | ✓※3 ※4 | ✓※3 ※4 | ✓※3 ※4 | | | | |
| | 8.6 | | | | ✓※3 ※4 | ✓※3 ※4 | ✓※3 ※4 | ✓※3 | | | |
| | 8.7 | | | | | | | ✓※3 | ✓※3 | | |
| | 8.8 | | | | | | | | ✓※3 | ✓※3 | |
| | 8.9 | | | | | | | | | ✓※3 | ✓※3 |
| | 8.10 | | | | | | | | | | |
| VMware ESXi ※1 | 7.0 update 3c | ✓※5 | ✓※4 ※5 | ✓※4 ※5 | ✓※5 | ✓※5 | ✓※5 | | | | |
| | 7.0 update 3m | | | | ✓ | ✓ | ✓ | ✓ | ✓ | ✓ | ✓ |
| | 8.0 | | | | ✓ | ✓ | ✓ | ✓ | | | |
| | 8.0 update 1 | | | | | | | ✓ | ✓ | | |
| | 8.0 update 2 | | | | | | | | ✓ | ✓ | ✓ |
| | 8.0 update 3 | | | | | | | | | | ✓ |

公開日は、各 Starter Pack バージョンの最新版を Web ページ上に公開した日付です。

※1 OS インストールに際し、別途ドライバーの適用が必要になるケースがあります。
<https://www.support.nec.co.jp/View.aspx?id=3140105866> を参照ください。

※2 サーバーのファームウェアが RHEL8.4 に対応する Starter Pack より新しい場合、最初にサーバーおよびオプション製品に Starter Pack S8.10-010.04 を用いてファームウェアのダウングレードを実施します。適用方法は「ファームウェアダウングレード手順書(Red

Hat Enterprise Linux 8.4 編) 」を参照してください。

その後に RHEL8.4 をインストールします。適用方法は「インストールガイド(Linux 編 RHEL8.4 版)」を参照してください。

- ※3 RHEL8.5～8.9 を利用する場合、最初に ※2 を実施します。その後に、利用する RHEL へのアップデートを実施します。RHEL のアップデート後に、アップデートした RHEL に対応する最新の Starter Pack を再度適用する必要があります。
- ※4 RAID コントローラのファームウェア変更が必要な場合があります。補足事項の内容を参照してファームウェアを適用してください。
- ※5 NEC Custom Image: ESXi 7.0 upda ESXi 7.0 update 3c (Build 19193900) をインストールまたはアップデートする場合、NEC Web ページの NEC Custom Image: ESXi 7.0 update 3c (Build 19193900) を使用してください。

ダウンロード先: https://jpn.nec.com/soft/vmware/vs7/customimage_en_703.html

補足事項

- サーバー(N 型番)および Starter Pack 製品(UL 型番)は、工場出荷時の最新バージョンの Starter Pack、EXPRESSBUILDER、SPS ファームウェアが適用、収録され出荷されます。今後の Starter Pack 更新に伴い、古いバージョンの Starter Pack を適用する場合は、NEC Web ページよりダウンロードしてください。サーバーの保証期間内および保守契約期間であれば無償でダウンロードできます。
ダウンロード先: <https://www.support.nec.co.jp/> (「製品から探す: ハードウェア」→「型番・モデル名から探す」を選択)
- サーバーの安定稼働のため、本書および関連資料に記載する手順に従い、使用する OS に対応した最新の Starter Pack を適用してください。
- RAID/SAS コントローラの一部は、ファームウェアのバージョンが 7.11 未満または 03.01.30.106 未満の場合は変更が必要です。下表を参考にファームウェアを適用してください。

| RAID/SAS コントローラ | 変更が必要なバージョン | 変更後バージョン |
|-------------------|-----------------|-----------------|
| N8103-192/193/197 | 7.11 未満 | 7.11 ※1※2 |
| N8103-237 | 03.01.30.106 未満 | 03.01.30.106 ※3 |

※1 Starter Pack S8.10-010.11 を使用してファームウェアを適用してください。

※2 VMware ESXi の場合、バージョン 3.00 以前からアップデートした場合は通報方式が変更となります。詳しくは <https://www.support.nec.co.jp/View.aspx?id=3140108419> を参照してください。

※3 <https://www.support.nec.co.jp/View.aspx?id=9010111582> または Starter Pack S8.10-010.11 を参照してファームウェアを適用してください。

- RAID コントローラファームウェアアップデート手順
 1. Starter Pack のダウンロードページに記載されている「Starter Pack DVD からのファームウェアアップデート手順」に従い手順を進めます。
 2. 「Starter Pack DVD からのファームウェアアップデート手順」の(10)または(11)「手順2 レビュー」まで進めたら、右図を参考に RAID コントローラのファームウェアのみ適用する設定に変更して「展開」をクリックします。
 3. アップデート完了後に「Reboot」を選択してシステムを再起動してください。

RAID コントローラファームウェア

☒ 選択済み または ☒ 強制

RAID コントローラ以外のファームウェア

☐ 選択 または ☐ 強制

Starter Pack のバージョン確認と適用方法

サーバーに適用されている Starter Pack バージョンの確認方法

EXPRESSBUILDER のファームウェアバージョンにより、サーバー出荷時に適用された Starter Pack のバージョンを確認できます。

| EXPRESSBUILDER の ファームウェアバージョン | iLO5 のファームウェア バージョン | 対応する Starter Pack の バージョン |
|----------------------------------|------------------------|------------------------------|
| 3.70.46(E8.10-010.01) | 2.60 | S8.10-010.02 |
| 3.76.2(E8.10-010.03) | 2.65 | S8.10-010.03 |
| | | S8.10-010.04 |
| | | S8.10-010.05 |
| 3.81.2(E8.10-010.05) | 2.72 | S8.10-010.06 |
| | | S8.10-010.07 |
| 3.86.5(E8.10-010.06) | 2.90 | S8.10-010.08 |
| 3.88.6(E8.10-010.07) | 3.00 | S8.10-010.09 |
| | 3.04 | S8.10-010.10 |
| 3.90.7(E8.10-010.08) | 3.10 | S8.10-010.11 |

補足事項

- SystemROM、iLO5 ファームウェアなどを個別にアップデートした場合や、OS インストールのために Starter Pack をダウンロード適用した場合は、EXPRESSBUILDER、SystemROM、iLO5 ファームウェア、iLO5 日本語パック、Innovation Engine (IE) ファームウェア、Server Platform Services (SPS) ファームウェア、Power Management Controller Firmware、HDD/SSD 製品のファームウェア、RAID コントローラ製品のファームウェアのバージョンが、それら以外のコンポーネントに対応する Starter Pack と異なるバージョンになる場合があります。
その場合は、これら以外のコンポーネントのバージョンにて、Starter Pack のバージョンを判断します。

EXPRESSBUILDER、iLO5 ファームウェアバージョンの確認方法

EXPRESSBUILDER、iLO5 のファームウェアバージョンを確認する方法は下記 2 通りあります。どちらか一方を実施します。

● サーバーのローカルコンソールで確認する方法

1. サーバーの電源が ON の場合は、シャットダウンして電源を OFF にします。
2. サーバーにディスプレイとキーボードを接続します。
3. サーバーの電源を ON にします。POST 画面が表示されますので、キーボードの<F9>キーを押します。
4. システムユーティリティ画面が表示されますので、キーボードを操作し「System Information → System Information → Firmware Information」を選択します。
5. システムユーティリティ画面にファームウェアバージョンが表示されます。画面表示との対応は下記のとおりです。
 - 画面の「EXPRESSBUILDER」→ EXPRESSBUILDER のファームウェアバージョン
 - 画面の「iLO Firmware」→ iLO5 のファームウェアバージョン
6. <ESC>キーまたはシステムユーティリティ画面の「Exit」を選択し、システムユーティリティを終了します。
注) システムユーティリティの操作方法は、メンテナンスガイドの「便利な機能」、「システムユーティリティ」を参照します。

● iLO Web インターフェイスを利用して、リモートから確認する方法

1. iLO5 の管理用ネットワークに接続できる PC 端末を準備します。
2. PC 端末の Web ブラウザーを起動し、iLO Web インターフェイスに接続し、ログインします。
3. 左メニューの「ファームウェア & OS ソフトウェア」を選択し、「ファームウェア」を選択します。
4. iLO Web インターフェイス画面にファームウェアのバージョンが表示されます。画面表示との対応は下記のとおりです。
 - 画面の「EXPRESSBUILDER」→ EXPRESSBUILDER のファームウェアバージョン
 - 画面の「iLO5 Firmware」→ iLO5 のファームウェアバージョン
5. Web ブラウザーを終了し、iLO Web インターフェイス画面を閉じます。
注) iLO Web インターフェイスの操作方法は、iLO5 ユーザーズガイドを参照します。

Starter Pack の適用方法

「[ソフトウェアの入手先](#)」を参照して、適用する Starter Pack のダウンロードページに記載された手順に従って適用します。

注意事項:

OS インストール前に実施する Starter Pack の適用がダウングレードの場合は、Starter Pack のサポートページに記載された注意事項を参照して、ファームウェアダウングレード手順書の手順に従って適用します。

Starter Pack とコンポーネントのバージョン一覧

Starter Pack は、下記の各コンポーネントのバージョンを収録および個別公開しています。
安定動作のため、Starter Pack に対応する各コンポーネントの最新バージョンを適用することを推奨します。

Starter Pack そのものをアップデートする場合は、「[ソフトウェアの入手先](#)」の Starter Pack やコンポーネントのダウンロード URL の記載内容をご確認ください。
下表の Starter Pack に含まれるコンポーネントの組合せと異なる内容にアップデートされる場合は「[Express5800 シリーズ/iStorage NS シリーズ ファームウェアと関連モジュールの version 管理について \(2017 年 8 月～2023 年 5 月出荷開始製品\)](#)」の記載内容に従って、依存関係のあるコンポーネントをアップデートする必要があります。

注意事項

- OS インストールに伴い Starter Pack を用いてファームウェアをダウングレードする場合は、一部のファームウェアはダウングレードを実施しないため、ダウングレード後の Starter Pack に収録されているバージョンと一致しない場合があります。その場合はファームウェアダウングレード手順書の記載を優先してください。
- 以下の表は Starter Pack に収録されるコンポーネントの一部です。記載されていないコンポーネントのバージョンは、「[Express5800 シリーズ/iStorage NS シリーズ ファームウェアと関連モジュールの version 管理について\(2017 年 8 月～2023 年 5 月出荷開始製品\)](#)」または Starter Pack に収録される「Standard Program Package version x.x.x.x Contents」を参照してください。

| 対応するコンポーネント | Starter Pack バージョン | | | | | | | | | |
|--|--------------------------------|--------------------------------|--------------------------------|---------------------------------|---------------------------------|---------------------------------|---------------------------------|---------------------------------|--|---------------------------------|
| | S8.10-010.02 (2022/4/26 公開) | S8.10-010.03 (2022/5/30 公開) | S8.10-010.04 (2022/9/26 公開) | S8.10-010.05 (2022/12/12 公開) | S8.10-010.06 (2023/02/08 公開) | S8.10-010.07 (2023/03/30 公開) | S8.10-010.08 (2023/09/11 公開) | S8.10-010.09 (2024/03/01 公開) | S8.10-010.10 (2024/08/26 公開) | S8.10-010.11 (2025/03/24 公開) |
| ◎System ROM ※2 ※9 | 1.54 | 1.58 ◎1.54 | 1.58 ◎1.54 | ◎1.60 | ◎1.60 | ◎1.60 | 1.90 (◎1.68) | ◎1.90 | ◎2.00 | ◎2.20 |
| ◎iLO5 FW ※9 | ◎2.60 | ◎2.65 | ◎2.65 | ◎2.72 | ◎2.72 | 2.90 ※7 ◎2.72 | ◎2.90 | ◎3.00 | 3.10 ◎3.04 | ◎3.10 |
| ◎iLO5 日本語パック ※9 | ◎2.55 | ◎2.60 | ◎2.60 | ◎2.72 | ◎2.72 | ◎2.72 | ◎2.72 | ◎2.95 | 3.09 ◎3.04 | ◎3.09 |
| ◎Server Platform Services (SPS) FW ※9 | 6.0.3.39 | ◎6.0.3.39 | ◎6.0.3.39 | ◎6.0.3.200 | ◎6.0.3.200 | ◎6.0.3.200 | ◎6.0.3.309 | ◎6.0.3.505 | ◎6.0.3.604 | ◎6.0.3.604 |
| EXPRESSBUILDER ※9 | E8.10-010.01 FW Ver:3.70.46 | E8.10-010.03 FW Ver:3.76.2 | E8.10-010.03 FW Ver:3.76.2 | E8.10-010.05 FW Ver:3.81.2 | E8.10-010.05 FW Ver:3.81.2 | E8.10-010.05 FW Ver:3.81.2 | E8.10-010.06 FW Ver:3.86.5 | E8.10-010.07 FW Ver:3.88.6 | E8.10-010.08 FW Ver:3.90.7 E8.10-010.07 FW Ver:3.88.6 | E8.10-010.08 FW Ver:3.90.7 |
| ◎Power Management Controller Firmware | ◎1.0.8 | ◎1.0.8 | ◎1.0.8 | ◎1.0.8 | ◎1.0.8 | ◎1.0.8 | ◎1.0.8 | ◎1.0.8 | ◎1.1.4 | ◎1.1.4 |
| ◎RAID 通報サービス (Windows 用) | ◎3901 | ◎3908 | ◎3929 | ◎3967 | ◎3979 | ◎3979 | ◎4003 | 4171 4165 4103 ◎4010 | 4171 4165 4103 ◎4049 | 4171 4165 ◎4118 |
| ◎RAID 通報サービス (RHEL 用) | ◎3901 | ◎3901 | ◎3901 | ◎3967 | ◎3967 | ◎3967 | ◎4003 | 4171 4165 4096 ◎4010 | 4171 4165 4096 ◎4047 | 4171 4165 ◎4118 |
| ◎Agentless Management Service (Windows 用) | ◎2.50.1.0 | ◎2.51.0.0 | ◎2.51.0.0 | ◎2.51.2.0 | ◎2.51.2.0 | ◎2.51.2.0 | ◎2.51.4.1 | ◎2.51.4.1 | ◎2.51.4.2 | ◎2.60.0.0 |
| ◎Agentless Management Service (RHEL 用) | ◎2.5.0 | ◎2.6.0 | ◎2.6.0 | ◎2.7.0 | ◎2.7.0 | ◎2.7.0 | ◎3.3.0 | ◎3.3.0 | ◎3.5.0 | ◎3.7.0 |
| Agentless Management Service (VMware 用) | 701.11.8.0 | 701.11.8.0 | 701.11.8.0 | 701.11.8.5 | 701.11.8.5 | 701.11.9.5 ※7 701.11.8.5 | 701.11.9.5 | 701.11.9.5 | 701.11.10.0 | 701.11.10.0 |
| ◎iLO Channel Interface Driver (Windows 用) | ◎4.7.1.0 | ◎4.7.1.0 | ◎4.7.1.0 | ◎4.7.1.0 | ◎4.7.1.0 | ◎4.7.1.0 | ◎4.7.1.0 | ◎4.7.1.0 | ◎4.7.1.0 | ◎4.7.1.0 |
| iLO Channel Interface Driver (RHEL 用) | サポートする Linux Kernel に組込 | | | | | | | | | |

| 対応するコンポーネント | Starter Pack バージョン | | | | | | | | | |
|---|--------------------------------|--------------------------------|--------------------------------|--|--|--|---------------------------------|---------------------------------|---------------------------------|---------------------------------|
| | S8.10-010.02 (2022/4/26 公開) | S8.10-010.03 (2022/5/30 公開) | S8.10-010.04 (2022/9/26 公開) | S8.10-010.05 (2022/12/12 公開) | S8.10-010.06 (2023/02/08 公開) | S8.10-010.07 (2023/03/30 公開) | S8.10-010.08 (2023/09/11 公開) | S8.10-010.09 (2024/03/01 公開) | S8.10-010.10 (2024/08/26 公開) | S8.10-010.11 (2025/03/24 公開) |
| iLO Channel Interface Driver (VMware 用) | 700.10.7.5 | 700.10.7.5 | 700.10.7.5 | 700.10.8.0 | 700.10.8.0 | 700.10.8.0 | 700.10.8.0 | 700.10.8.1 | 700.10.8.2 | 700.10.8.2 |
| WBEM Provider (VMware 用) | サポート対象外 | | | | | | | | | |
| ※1 | | | | | | | | | | |
| ◎Smart Storage Administrator (SSA) (Windows, RHEL 用) | ◎5.20.8.0 | ◎5.30.6.0 | ◎5.30.6.0 | ◎6.10.14.0 | ◎6.10.14.0 | ◎6.10.14.0 | ◎6.15.11.0 | ◎6.25.9.0 | ◎6.30.8.0 | ◎6.40.6.0 |
| Smart Storage Administrator (SSA) (VMware 用) | ◇5.10.45.0 | ◇5.10.45.0 | ◇5.10.45.0 | 6.10.21.0 (ESXi8) ※3 ◇6.10.21.0(ESXi7) | 6.10.21.0 (ESXi8) ※3 ◇6.10.21.0(ESXi7) | 6.10.21.0 (ESXi8) ※3 ◇6.10.21.0(ESXi7) | ◇6.15.11.0 ※6 | ◇6.25.9.0 ※10 | 6.30.8.0 | ◇6.40.6.0 ※12 |
| ESMPRO/ServerManager (監視サーバ ー用) | 6.58 | 6.59 | 6.59 | 6.61 ※4 6.60 | 6.61 ※4 6.60 | 6.61 ※4 6.60 | 6.63 | 6.66 6.65 ※8 | 7.23 ※11 6.66 ※11 | 7.24 ※11 |
| ※5 | | | | | | | | | | |
| ◎ESMPRO/ServerAgentService (Windows 用) | ◎2.34 | ◎2.35 | ◎2.35 | ◎2.36 | ◎2.36 | ◎2.36 | ◎2.41 | ◎2.5 | ◎2.51 | 2.56 ◎2.54 |
| ◎ESMPRO/ServerAgentService (RHEL 用) | ◎2.2.4-0 | ◎2.2.5-0 | ◎2.2.5-0 | ◎2.2.7-0 | ◎2.2.7-0 | ◎2.2.7-0 | ◎2.3.1-0 | ◎2.3.2-0 | 2.3.4-0 ◎2.3.3-0 | 2.3.6-1 ◎2.3.6-0 |
| ◎Intel(R) Virtual RAID on CPU ユーテ ィリティ (GUI) | ◎7.7.0.1281 | ◎7.7.0.1281 | ◎7.7.0.1281 | ◎7.7.0.1281 | ◎7.7.0.1281 | ◎7.8.3.1009 | ◎8.0.3.1013 | ◎8.0.3.1013 | ◎8.0.3.1013 | ◎8.0.3.1013 |
| ◎Intel(R) Virtual RAID on CPU ユーテ ィリティ (CLI) | ◎7.7.0.1260 | ◎7.7.0.1260 | ◎7.7.0.1260 | ◎7.7.0.1260 | ◎7.7.0.1260 | ◎7.7.0.1260 | ◎8.0.0.4026 | ◎8.0.0.4026 | ◎8.0.0.4026 | ◎8.0.0.4026 |

◎二重丸： Starter Pack に同梱されるコンポーネント。

◇ひし形： VMware ESXi インストールメディア(NEC Custom Image)に同梱されるコンポーネント。

無印： 個別にダウンロードするコンポーネント。「[ソフトウェアの入手先](#)」または <https://www.support.nec.co.jp/> (「製品から探す」)から検索します。

(かっこで囲まれたバージョン)： 旧バージョン。かっこの付いていない最新バージョンを適用することを推奨します。

※1 RAID コントローラファームウェアが 4.11 以降の場合、WBEM Provider(VMware 用)はサポート対象外となります。

※2 SystemROM を適用する場合は、iLO5 FW が推奨バージョンであることを確認してください。推奨バージョンでない場合は事前に iLO5 FW の適用をお願いします。

※3 使用 OS が ESXi8.0 の場合、Starter Pack S8.10-010.05～S8.10-010.07 を適用しても Smart Storage Administrator(VMware 用) 6.10.21.0 は適用されません。
その場合は「[ソフトウェアの入手先](#)」を参照してアップデートしてください。

※4 ESXi8.0 装置を監視する場合、ESMPRO/ServerManager (監視サーバー用) 6.61 を使用してください。

※5 対象の Starter Pack に対応するバージョン以降の ESMPRO/ServerManager を使用してください。

※6 使用 OS が ESXi7.0update3 または 8.0 の場合、Starter Pack S8.10-010.08 および NEC Custom Image に Smart Storage Administrator(VMware 用) 6.15.11.0 は同梱されません。
その場合は「[ソフトウェアの入手先](#)」を参照してアップデートしてください。

※7 使用 OS が ESXi で iLO5 ファームウェアが 2.90 の場合、Agentless Management Service (VMware 用) は 701.11.9.5 を使用してください。

※8 ESMPRO/ServerManager(監視サーバー用) 6.65 を使用する場合は、<https://jpn.nec.com/esmsm/index.html> の「パッチ/修正モジュール」にあるパッチファイルの適用をお願いします。

※9 これらのコンポーネントは対象の Starter Pack に対応するバージョン以降のコンポーネントを使用する場合があります。

※10 使用 OS が ESXi7.0update3 または 8.0update1 の場合、Starter Pack S8.10-010.09 および NEC Custom Image に Smart Storage Administrator(VMware 用) 6.25.9.0 は同梱されません。
その場合は「[ソフトウェアの入手先](#)」を参照してアップデートしてください。

※11 ESMPRO/ServerManager(監視サーバー用) 6.66、7.23 または 7.24 を使用する場合は、<https://jpn.nec.com/esmsm/index.html> の「パッチ/修正モジュール」にあるパッチファイルの適用をお願いします。

※12 使用 OS が ESXi7.0update3 または 8.0update2 の場合、NEC Custom Image に Smart Storage Administrator(VMware 用) 6.40.6.0 は同梱されません。
その場合は「[ソフトウェアの入手先](#)」を参照してアップデートしてください。

補足

- Starter Pack とコンポーネントのバージョン一覧は、本注意事項の発行日時点の最新情報です。サーバーの安定動作および新機能の追加のため、新バージョンが予告なく公開、追加される場合があります。
- System ROM、Power Management Controller、iLO5 FW、iLO5 日本語パック、Innovation Engine FW、Server Platform Services FW、HDD/SSD 製品のファームウェアはダウングレード対象のコンポーネントではありません。ダウングレードする場合、これらの FW のバージョンが適用した Starter Pack よりも新しくなりますが問題ありません。
- ESMPRO/ServerAgentService は、iLO5 FW バージョンをサポートしているバージョンをインストールしてください。

ソフトウェアの入手先

| ソフトウェア名 | バージョン | 入手先 |
|--|-------------------|---|
| Starter Pack | S8.10-010.02 | https://www.support.nec.co.jp/View.aspx?id=9010110194 |
| | S8.10-010.03 | https://www.support.nec.co.jp/View.aspx?id=9010110243 |
| | S8.10-010.04 | https://www.support.nec.co.jp/View.aspx?id=9010110412 |
| | S8.10-010.05 | https://www.support.nec.co.jp/View.aspx?id=9010110528 |
| | S8.10-010.06 | https://www.support.nec.co.jp/View.aspx?id=9010110610 |
| | S8.10-010.07 | https://www.support.nec.co.jp/View.aspx?id=9010110671 |
| | S8.10-010.08 | https://www.support.nec.co.jp/View.aspx?id=9010110880 |
| | S8.10-010.09 | https://www.support.nec.co.jp/View.aspx?id=9010111079 |
| | S8.10-010.10 | https://www.support.nec.co.jp/View.aspx?id=9010111363 |
| | S8.10-010.11 | https://www.support.nec.co.jp/View.aspx?id=9010111678 |
| | | |
| EXPRESSBUILDER | E8.10-010.01 | https://www.support.nec.co.jp/View.aspx?id=9010109984 |
| | E8.10-010.03 | https://www.support.nec.co.jp/View.aspx?id=9010110259 |
| | E8.10-010.05 | https://www.support.nec.co.jp/View.aspx?id=9010110529 |
| | E8.10-010.06 | https://www.support.nec.co.jp/View.aspx?id=9010110881 |
| | E8.10-010.07 | https://www.support.nec.co.jp/View.aspx?id=9010111080 |
| | E8.10-010.08 | https://www.support.nec.co.jp/View.aspx?id=9010111476 |
| System ROM | 1.54 | (Starter Pack S8.10-010.03/04 に同梱) |
| | 1.58 | https://www.support.nec.co.jp/View.aspx?id=9010110353 |
| | 1.60 | (Starter Pack S8.10-010.05～07 に同梱) |
| | 1.68 | (Starter Pack S8.10-010.08 に同梱) |
| | 1.90 | https://www.support.nec.co.jp/View.aspx?id=9010111028 (Starter Pack S8.10-010.09 に同梱) |
| | 2.00 | (Starter Pack S8.10-010.10 に同梱) |
| | 2.20 | (Starter Pack S8.10-010.11 に同梱) |
| | | |
| iLO5 FW | 2.60 | (Starter Pack S8.10-010.02 に同梱) |
| | 2.65 | (Starter Pack S8.10-010.03/04 に同梱) |
| | 2.72 | (Starter Pack S8.10-010.05～07 に同梱) |
| | 2.90 | https://www.support.nec.co.jp/View.aspx?id=9010110854 (Starter Pack S8.10-010.08 同梱) |
| | 3.00 | (Starter Pack S8.10-010.09 同梱) |
| | 3.04 | (Starter Pack S8.10-010.10 同梱) |
| | 3.10 | https://www.support.nec.co.jp/View.aspx?id=9010111648 (Starter Pack S8.10-010.11 同梱) |
| | | |
| iLO5 日本語パック | 2.55 | (Starter Pack S8.10-010.02 に同梱) |
| | 2.60 | (Starter Pack S8.10-010.03～04 に同梱) |
| | 2.72 | (Starter Pack S8.10-010.05～08 に同梱) |
| | 2.95 | (Starter Pack S8.10-010.09 に同梱) |
| | 3.04 | (Starter Pack S8.10-010.10 同梱) |
| | 3.09 | https://www.support.nec.co.jp/View.aspx?id=9010111648 (Starter Pack S8.10-010.11 同梱) |
| Server Platform Services (SPS) FW | 6.0.3.39 | (Starter Pack S8.10-010.03～04 に同梱) |
| | 6.0.3.200 | (Starter Pack S8.10-010.05～07 に同梱) |
| | 6.0.3.309 | (Starter Pack S8.10-010.08 に同梱) |
| | 6.0.3.505 | (Starter Pack S8.10-010.09 に同梱) |
| | 6.0.3.604 | (Starter Pack S8.10-010.10～11 に同梱) |
| iLO Channel Interface Driver (VMware 用) Agentless Management Service (VMware 用) | iLO5 FW 2.55 以上専用 | 700.10.7.5 701.11.8.0 ESXi7.0 https://www.support.nec.co.jp/View.aspx?id=9010110001 |
| | iLO5 FW 2.72 以上専用 | 700.10.8.0 701.11.8.5 ESXi7.0/8.0 https://www.support.nec.co.jp/View.aspx?id=9010110537 |
| | iLO5 FW 2.90 以上専用 | 700.10.8.0 701.11.9.5 ESXi7.0/8.0 https://www.support.nec.co.jp/View.aspx?id=9010110916 |
| | iLO5 FW 3.00 以上専用 | 700.10.8.1 701.11.9.5 ESXi7.0/8.0 https://www.support.nec.co.jp/View.aspx?id=9010111089 |
| | iLO5 FW 3.04 以上専用 | 700.10.8.2 701.11.10.0 ESXi7.0/8.0 https://www.support.nec.co.jp/View.aspx?id=9010111386 |
| WBEM Provider (VMware 用) | 本書対象全装置 | https://www.support.nec.co.jp/View.aspx?id=3010101744 |
| Smart Storage Administrator (SSA) (VMware 用) | 本書対象全装置 | https://www.support.nec.co.jp/View.aspx?id=3140105866 |
| VMware ESXi デバイスドライバー情報一覧 | 本書対象全装置 | https://www.support.nec.co.jp/View.aspx?id=3140105866 |

変更履歴

| 版数 | 改版日 | 改版内容 |
|----|------------------|---|
| 25 | 2025 年 5 月 26 日 | ESMPRO/ServerAgentService (Windows用) 2.56、(Linux用) 2.3.6-1 公開(4/28公開分) RAID通報サービス (Windows用) 3.20 Rev4165、(Linux用) 3.20 Rev4165 公開(4/22公開分) RAID通報サービス (Windows用) 3.20 Rev4171、(Linux用) 3.20 Rev4171公開(4/28公開分) |
| 24 | 2025 年 3 月 24 日 | Starter Pack S8.10-010.11 公開 ESXi8.0 update3 対応 |
| 23 | 2025 年 2 月 19 日 | iLO5 ファームウェア 3.10 公開 |
| 22 | 2024 年 12 月 24 日 | メディアエラー通報対応RAID通報サービス(Windows版) 3.20 Rev4103、(RHEL版) 3.20 Rev4096 公開(2024/12/4公開分) |
| 21 | 2024 年 11 月 25 日 | RHEL8.9 対応 EXPRESSBUILDER E8.10-010.08 公開 |
| 20 | 2024 年 8 月 26 日 | Starter Pack S8.10-010.10 対応 |
| 19 | 2024 年 6 月 7 日 | RHEL8.8 対応 ESMPRO/Server Manager 6.66 記載追加(2024/4/4公開) |
| 18 | 2024 年 3 月 1 日 | Starter Pack S8.10-010.09 対応 ESXi8.0 update2 対応 OSインストール準備およびStarter Packの適用方法 を個別の記載に修正 |
| 17 | 2023 年 12 月 26 日 | System ROM 1.90公開 |
| 16 | 2023 年 11 月 27 日 | RHEL8.7 対応 ESXi7.0 update 3 記載を更新 |
| 15 | 2023 年 9 月 26 日 | ESXi8.0 update1 対応 |
| 14 | 2023 年 9 月 11 日 | Starter Pack S8.10-010.08 対応 |
| 13 | 2023 年 8 月 7 日 | iLO5 ファームウェア バージョン2.90 対応 |
| 12 | 2023 年 7 月 26 日 | RAIDコントローラ ファームウェア情報更新 |
| 11 | 2023 年 6 月 26 日 | ESXi7.0 update 3、NEC Custom Imageの変更対応 記載内容の修正 |
| 10 | 2023 年 3 月 30 日 | Starter Pack S8.10-010.07対応 |
| 9 | 2023 年 3 月 9 日 | ESXi8.0 対応記載 |
| 8 | 2023 年 2 月 8 日 | Starter Pack S8.10-010.06対応 |
| 7 | 2023 年 1 月 26 日 | RHEL8.6 対応記載 N8103-237 ファームウェア情報更新 Starter Pack 適用方法更新 |
| 6 | 2022 年 12 月 12 日 | Starter Pack S8.10-010.05 対応 |
| 5 | 2022 年 10 月 26 日 | ソフトウェアの入手先を追記 |
| 4 | 2022 年 9 月 26 日 | Starter Pack S8.10-010.04 対応 |
| 3 | 2022 年 7 月 28 日 | System ROM (BIOS) 更新 |
| 2 | 2022 年 5 月 30 日 | Starter Pack S8.10-010.03 対応 |
| 1 | 2022 年 4 月 26 日 | 初版 |