

# OS と Starter Pack の対応 (Express5800/R120j-1M/2M 向け)

※注) 本書の適用範囲はモデル名に Gen 表記のない以下の製品です。  
(2nd-Gen)を含むモデル名および他モデル名の製品は適用対象外です。

○ R120j-1M/2M      ✕ 2nd-Gen モデル、他のモデル

対象モデル名	対象型番
R120j-1M	N8100-2985Y/-2986Y
R120j-2M	N8100-2988Y/-2989Y/-2990Y/-2991Y/-2992Y

## 1. OS と Starter Pack について

Express5800/R120j-1M/2M (以下「サーバー」)に適用される Starter Pack は、工場出荷時の最新バージョンで出荷されます。

またサーバーのさらなる安定稼働のため、Starter Pack は更新版がリリースされます。

ご使用の OS により使用可能な Starter Pack のバージョンが異なるため、安定稼働のために本書および関連資料に記載する手順を参照して 使用する OS に対応した最新の Starter Pack の適用を推奨します。

お客様の目的に応じて、以下を参照してください。

- Windows Server をインストールする場合は「[2. Windows Server インストール手順](#)」
- Red Hat Enterprise Linux (以降は RHEL と表記) をインストールする場合は「[3. RHEL インストール手順](#)」
- 既存システムに対して Starter Pack またはファームウェアの更新を行う場合は「[4. Starter Pack 更新手順](#)」
- サーバーに適用されている Starter Pack のバージョンを確認する場合は「[8. Starter Pack のバージョン確認方法](#)」
- Starter Pack に収録されているコンポーネントについてバージョンを確認する場合は「[9. Starter Pack とコンポーネントのバージョン一覧](#)」
- Starter Pack、EXPRESSBUILDER およびコンポーネントの入手先は「[10. ソフトウェアの入手先](#)」

## 目次

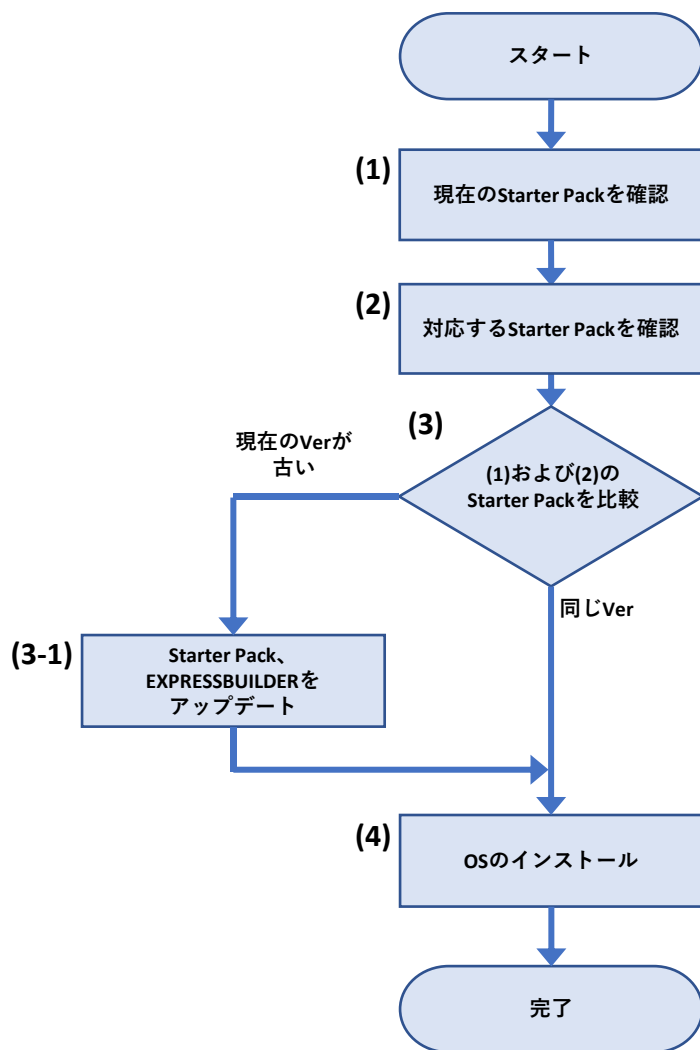
OS と Starter Pack の対応 (Express5800/R120j-1M/2M 向け).....	1
1. OS と Starter Pack について .....	1
2. Windows Server インストール手順 .....	3
3. RHEL インストール手順.....	4
4. Starter Pack 更新手順.....	6
5. OS と説明書の対応表 .....	7
6. サーバーと Starter Pack の対応表 .....	8
7. OS と Starter Pack の対応表 .....	8
8. Starter Pack のバージョン確認方法 .....	10
サーバーに適用されている Starter Pack バージョンの確認方法 .....	10
EXPRESSBUILDER の確認方法 .....	10
iLO6 ファームウェアバージョンの確認方法 .....	10
9. Starter Pack とコンポーネントのバージョン一覧 .....	12
10. ソフトウェアの入手先 .....	15
変更履歴.....	18

## 2. Windows Server インストール手順

Windows Server の新規インストールを行う場合、下記フローチャートの手順を参照してください。

### 注意事項:

- 使用する OS に対応した最新の Starter Pack の適用を推奨します。
- 事前に本ドキュメントおよび Starter Pack の最新版が発行されていないか確認してください。



- (1) 「[Starter Pack のバージョン確認方法](#)」を参照し、サーバーに適用されている Starter Pack のバージョンを確認します。
- (2) 「[OS と Starter Pack の対応表](#)」を参照し、インストールする OS をサポートする Starter Pack のバージョンを確認します。  
「[サーバーと Starter Pack の対応表](#)」を参照し、サーバーがサポートする Starter Pack のバージョンを確認します。
- (3) (1)および(2)の結果から、サーバーに適用されている Starter Pack がインストールする OS に対応することを確認します。  
「[Starter Pack とコンポーネントのバージョン一覧](#)」を参照して、注意事項を確認します。

Starter Pack の更新が必要ない場合は、(4)へ進みます。

(3-1) Starter Pack および EXPRESSBUILDER を更新する場合は、「[ソフトウェアの入手先](#)」から対象の Starter Pack の Web サイトを参照して、アップデートを行います。

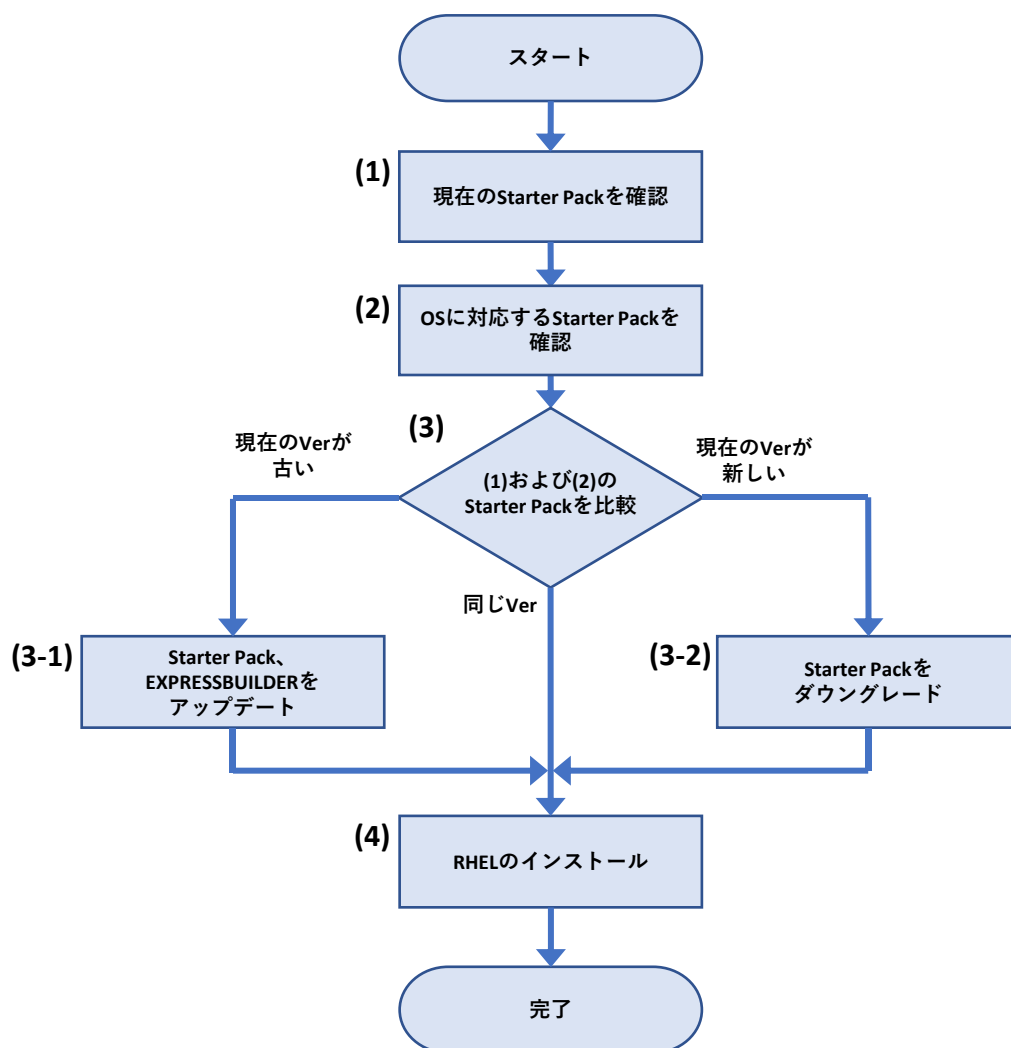
- (4) 「[OS と説明書の対応表](#)」より、対応する Starter Pack ページおよびインストールガイドを参照して、Windows Server のインストールを開始します。

### 3. RHEL インストール手順

RHEL の新規インストールを行う場合、下記フローチャートの手順を参照してください。

#### 注意事項:

- 使用する OS に対応した最新の Starter Pack の適用を推奨します。
  - Red Hat Enterprise Linux 8.x(x=7 以降)を新規インストールする場合は、最初に RHEL8.6 をインストールしてから目的のバージョンへアップデートしてください。
- サーバーの Starter Pack のバージョンが最初にインストールする RHEL8.6 に対応していない場合は、事前に Starter Pack の更新を実施します。



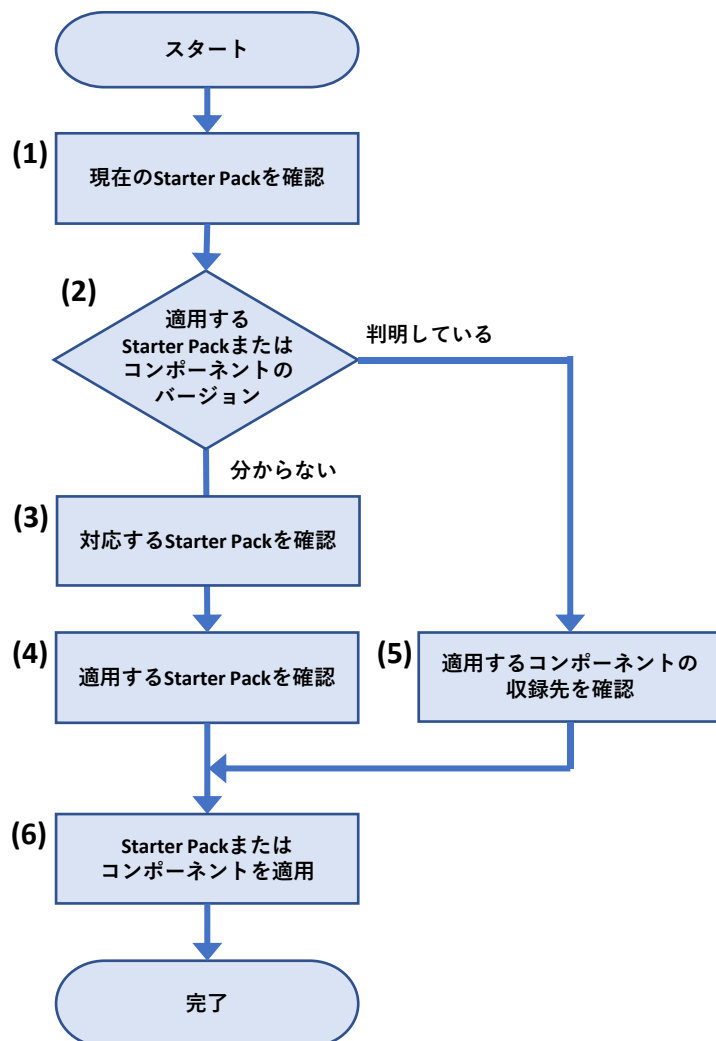
- (1) 「[Starter Pack のバージョン確認方法](#)」を参照し、サーバーに適用されている Starter Pack のバージョンを確認します。
- (2) 「[OS と Starter Pack の対応表](#)」を参照し、インストールする RHEL に対応する Starter Pack のバージョンを確認します。  
「[サーバーと Starter Pack の対応表](#)」を参照し、サーバーがサポートする Starter Pack のバージョンを確認します。
- (3) (1)および(2)の結果から、サーバーに適用されている Starter Pack がインストールする RHEL に対応することを確認します。  
「[Starter Pack とコンポーネントのバージョン一覧](#)」を参照して、注意事項を確認します。  
Starter Pack の更新が必要ない場合は、(4)へ進みます。
- (3-1) Starter Pack および EXPRESSBUILDER を更新する場合は、「[ソフトウェアの入手先](#)」から対象の Starter Pack の Web サイトを参照して更新を行います。
- (3-2) 現在のサーバーに適用されている Starter Pack が新しい場合、Starter Pack のダウングレードを実施します。  
「[OS と説明書の対応表](#)」より、サーバーのユーザーズガイドのページから、最初にインストールする RHEL に対応したファームウェアダウングレード手順書を参照します。
- (4) 「[OS と説明書の対応表](#)」より対象のインストールガイドを参照して、RHEL のインストールを開始します。

## OS と Starter Pack の対応 (Express5800/R120j-1M/2M 向け)

RHEL インストール後に OS マイナーバージョンをアップデートする場合は、NEC サポートポータルまたは Linux サービスセットを参照します。間を置かずに必要に応じて Driver の適用、StarterPack およびファームウェアのアップデートを実行します。

## 4. Starter Pack 更新手順

Starter Pack やファームウェアをアップデートするための手順です。



- (1) 「[Starter Pack のバージョン確認方法](#)」を参照し、現在のサーバーに適用されている Starter Pack のバージョンを確認します。
- (2) 適用する Starter Pack またはコンポーネントのバージョンが判明している場合は(5)へ進みます。  
適用する Starter Pack またはコンポーネントのバージョンが分からない場合は(3)へ進みます。
- (3) 「[OS と Starter Pack の対応表](#)」の内容を参照し、稼動している OS に対応する Starter Pack のバージョンを確認します。  
「[サーバーと Starter Pack の対応表](#)」を参照し、サーバーが対応する Starter Pack のバージョンを確認します。
- (4) (2)および(3)の結果から、適用する Starter Pack のバージョンを確認して、(6)へ進みます。  
※ 「[Starter Pack とコンポーネントのバージョン一覧](#)」を参照して、注意事項を確認します。  
※ 対応する Starter Pack のバージョンが複数ある場合は、最新バージョンの適用を推奨します。  
※ 修正内容の詳細については、Starter Pack の Web サイトを確認してください。
- (5) 個別にコンポーネントを適用する場合は、「[Starter Pack とコンポーネントのバージョン一覧](#)」を参照して、対象のコンポーネントが収録される Starter Pack のバージョンまたは個別リリースされていることを確認します。  
※ 「[Starter Pack とコンポーネントのバージョン一覧](#)」を参照して、注意事項を確認します。
- (6) Starter Pack またはコンポーネントを更新します。「[ソフトウェアの入手先](#)」を参照して、適用する Starter Pack またはコンポーネントの Web サイトを開きます。  
Web サイトの記載内容を参照して、Starter Pack またはコンポーネントを適用します。

## 5. OS と説明書の対応表

対象 OS		説明書							
		本書	インストールガイド (Windows Server 2019 編)	インストールガイド (Windows Server 2022 編)	インストールガイド (Windows Server 2025 編)	インストールガイド (Linux 編 RHEL8.6 版)	インストールガイド (Linux 編 RHEL9.1 版)	Starter Pack のファームウェア アップデート手順	サーバー本体製品のファームウェア アップデート手順書
Windows Server	2019	✓	✓					✓	
	2022	✓		✓				✓	
	2025	✓			✓			✓	
Red Hat Enterprise Linux	8.6 ※2	✓				✓		✓	✓ 8.6 編
	8.7 ※3	✓				✓		✓	✓ 8.6 編
	8.8 ※3	✓				✓		✓	✓ 8.6 編
	8.9 ※3	✓				✓		✓	✓ 8.6 編
	9.1 ※4	✓					✓	✓	✓ 9.1 編
	9.2 ※5	✓					✓	✓	✓ 9.1 編
VMware ESXi ※1	7.0 update 3	✓						✓	
	8.0	✓						✓	
	8.0 update 1	✓						✓	
	8.0 update 2	✓						✓	
	8.0 update 3	✓						✓	

※1 OS インストールに際し、別途にドライバーの適用が必要になる場合があります。  
<https://www.support.nec.co.jp/View.aspx?id=3140105866> を参照ください。

※2 サーバーのファームウェアが Starter Pack S8.10-011.01～03 より新しい場合、最初にサーバーおよびオプション製品に Starter Pack S8.10-011.03 を用いてファームウェアのダウングレードを実施します。適用方法は「ファームウェアダウングレード手順書(Red Hat Enterprise Linux 8.6 編)」を参照してください。  
 その後に RHEL8.6 をインストールします。適用方法は「インストールガイド(Linux 編 RHEL8.6 版)」を参照してください。

※3 RHEL8.7～8.9 を利用する場合、最初に※2 を実施します。その後に利用する RHEL へのアップデートを実施します。  
 RHEL のアップデート後に、アップデートした RHEL に対応する最新の Starter Pack を再度適用する必要があります。

※4 サーバーのファームウェアが Starter Pack S8.10-011.04 より新しい場合、最初にサーバーおよびオプション製品に Starter Pack S8.10-011.04 を用いてファームウェアのダウングレードを実施します。適用方法は「ファームウェアダウングレード手順書(Red Hat Enterprise Linux 9.1 編)」を参照してください。  
 その後に RHEL9.1 をインストールします。適用方法は「インストールガイド(Linux 編 RHEL9.1 版)」を参照してください。

※5 RHEL9.2 以降を利用する場合、最初に※4 を実施します。その後に利用する RHEL へのアップデートを実施します。  
 RHEL のアップデート後に、アップデートした RHEL に対応する最新の Starter Pack を再度適用する必要があります。

説明書は下記より入手してください。

- インストールガイド(Linux 編 RHELx.x 版)
- ファームウェアダウングレード手順書(RHELx.x 編)  
 ダウンロード先: <https://www.support.nec.co.jp/> (「製品から探す: ハードウェア」→「型番・モデル名から探す」  
 → 対象の製品・モデル名を検索  
 → 「製品マニュアル」→「ユーザーズガイド」)
- インストールガイド(Windows Server 20xx 編)
- Starter Pack のファームウェアアップデート手順  
 ダウンロード先、参照先: <https://www.support.nec.co.jp/> (「製品から探す: ハードウェア」→「型番・モデル名から探す」  
 → 対象の製品・モデル名を検索  
 → 「修正情報・ダウンロード」→ 使用するバージョンの Starter Pack)

## 6. サーバーと Starter Pack の対応表

本書の適用範囲のサーバーは、製品型番によって使用可能な Starter Pack のバージョンが異なる場合があります。

下記の表を参照して、対応した Starter Pack を適用してください。

サーバー		Starter Pack バージョン					
		S8.10-011.01 (2023/6/26 公開)	S8.10-011.02 (2023/8/7 公開)	S8.10-011.03 (2023/12/26 公開)	S8.10-011.04 (2024/5/24 公開)	S8.10-013.01 (2024/9/26 公開)	S8.10-013.02 (2025/1/27 公開)
R120j-1M	N8100-2985Y/-2986Y	✓	✓	✓	✓	✓	✓
R120j-2M	N8100-2988Y/-2989Y/ -2990Y/-2991Y/-2992Y		✓	✓	✓	✓	✓

## 7. OS と Starter Pack の対応表

サーバーに適用されている Starter Pack のバージョンによって、サポート可能な OS が変わります。

対象 OS を新規インストールする場合は、下記の表を参照し対象 OS インストール前に対応した Starter Pack を適用してください。

対象 OS にアップグレードする場合は、下記の表を参照し対象 OS にアップグレードした後に、速やかに対応した Starter Pack を適用してください。

### 注意事項:

- Red Hat Enterprise Linux を新規インストールする場合は、最初に RHEL8.6 または 9.1 をインストールしてから目的のマイナーバージョンへアップデートしてください。
- VMware ESXi をアップグレードする場合、VMware ESXi および Starter Pack のバージョンアップの過程で、一時的に非互換の状態をご利用いただく事は可能です。非互換の状態のまま運用、仮想マシンを起動することはサポートしません。非互換の状態の問題があった際は、適切な組み合わせとなるよう VMware ESXi または Starter Pack をアップデートしてください。

対応 OS		Starter Pack バージョン					
		S8.10-011.01 (2023/6/26 公開)	S8.10-011.02 (2023/8/7 公開)	S8.10-011.03 (2023/12/26 公開)	S8.10-011.04 (2024/5/24 公開)	S8.10-013.01 (2024/9/26 公開)	S8.10-013.02 (2025/1/27 公開)
Windows Server	2019	✓	✓	✓	✓	✓	✓
	2022	✓	✓	✓	✓	✓	✓
	2025						✓
Red Hat Enterprise Linux	8.6	✓ ※4	✓ ※4	✓ ※4			
	8.7		✓ ※5	✓ ※5	✓ ※5		
	8.8				✓ ※5	✓ ※5	
	8.9					✓ ※5	✓ ※5
	9.1			✓ ※6	✓ ※6		
	9.2					✓ ※7	
VMware ESXi ※1	7.0 update 3 ※2	✓	✓	✓	✓	✓	✓
	8.0 ※3	✓	✓	✓			
	8.0 update 1		✓	✓	✓		
	8.0 update 2				✓	✓	✓
	8.0 update 3						✓

公開日は、各 Starter Pack バージョンの最新版を Web サイト上に公開した日付です。



- ※1 OS インストールに際し、別途にドライバーの適用が必要になる場合があります。  
<https://www.support.nec.co.jp/View.aspx?id=3140105866> を参照ください。
- ※2 サポート対象バージョンは ESXi 7.0 update 3m (Build 21686933) 以降です。
- ※3 サポート対象バージョンは ESXi 8.0a (build 20842819) 以降です。
- ※4 サーバーのファームウェアが Starter Pack S8.10-011.03 より新しい場合、最初にサーバーおよびオプション製品に Starter Pack S8.10-011.03 を用いてファームウェアのダウングレードを実施します。適用方法は「ファームウェアダウングレード手順書(Red Hat Enterprise Linux 8.6 編)」を参照してください。  
その後に RHEL8.6 をインストールします。適用方法は「インストレーションガイド(Linux 編 RHEL8.6 版)」を参照してください。
- ※5 RHEL8.7～8.9 を利用する場合、最初に※4 を実施します。その後に利用する RHEL へのアップデートを実施します。  
RHEL のアップデート後に、アップデートした RHEL に対応する最新の Starter Pack を再度適用する必要があります。
- ※6 サーバーのファームウェアが Starter Pack S8.10-011.04 より新しい場合、最初にサーバーおよびオプション製品に Starter Pack S8.10-011.04 を用いてファームウェアのダウングレードを実施します。適用方法は「ファームウェアダウングレード手順書(Red Hat Enterprise Linux 9.1 編)」を参照してください。  
その後に RHEL9.1 をインストールします。適用方法は「インストレーションガイド(Linux 編 RHEL9.1 版)」を参照してください。
- ※7 RHEL9.2 以降を利用する場合、最初に※6 を実施します。その後に利用する RHEL へのアップデートを実施します。  
RHEL のアップデート後に、アップデートした RHEL に対応する最新の Starter Pack を再度適用する必要があります。

### 補足事項

- サーバー(N 型番)および Starter Pack 製品(UL 型番)は、工場出荷時の最新バージョンの Starter Pack、EXPRESSBUILDER が適用、収録され出荷されます。今後の Starter Pack 更新に伴い古いバージョンの Starter Pack を適用する場合は、NEC Web サイトよりダウンロードしてください。サーバーの保証期間内および保守契約期間であれば無償でダウンロードできます。  
ダウンロード先: <https://www.support.nec.co.jp/> (「製品から探す: ハードウェア」 → 「型番・モデル名から探す」を選択)
- 今後、Starter Pack の更新に伴い、本資料を更新します。Starter Pack は安定稼動のため、本書および関連資料に記載する手順に従い、使用する OS に対応した最新の Starter Pack を適用してください。

## 8. Starter Pack のバージョン確認方法

### サーバーに適用されている Starter Pack バージョンの確認方法

EXPRESSBUILDER および iLO6 ファームウェアのファームウェアバージョンにより、サーバー出荷時に適用された Starter Pack のバージョンを確認できます。

EXPRESSBUILDER ファームウェアバージョン	iLO6 ファームウェア バージョン	対応する Starter Pack のバージョン
4.10.23(E8.10-011.01)	1.0	S8.10-011.01
4.20.11(E8.10-011.02)	1.41	S8.10-011.02
	1.52	S8.10-011.03
4.32.7(E8.10-011.03)	1.56	S8.10-011.04
4.34.5(E8.10-013.01)	1.59	S8.10-013.01
4.35.4(E8.10-013.02)	1.64	S8.10-013.02

#### 補足事項

- SystemROM、iLO6 ファームウェアを個別にアップデートした場合や、OS インストールのために Starter Pack をダウングレード適用した場合は、EXPRESSBUILDER、SystemROM、iLO6 ファームウェア、iLO6 日本語パック、Server Platform Services (SPS) ファームウェアのバージョンが、それら以外のコンポーネントに対応する Starter Pack と異なるバージョンになる場合があります。その場合は、上記以外のコンポーネントのバージョンにて Starter Pack のバージョンを判断します。

### EXPRESSBUILDER の確認方法

EXPRESSBUILDER のファームウェアバージョンを確認する方法は下記 2 通りあります。どちらか一方を実施します。

- **サーバーのローカルコンソールで確認する方法**
  1. サーバーの電源が ON の場合は、シャットダウンして電源を OFF にします。
  2. サーバーにディスプレイとキーボードを接続します。
  3. サーバーの電源を ON にします。POST 画面が表示されますので、キーボードの<F9>キーを押します。
  4. システムユーティリティ画面が表示されますので、キーボードを操作し「System Information → Firmware Information」を選択します。
  5. システムユーティリティ画面にファームウェアバージョンが表示されます。画面表示との対応は下記のとおりです。
    - 画面の「EXPRESSBUILDER」→ EXPRESSBUILDER のファームウェアバージョン
  6. <ESC>キーまたはシステムユーティリティ画面の「Exit」を選択し、システムユーティリティを終了します。  
注) システムユーティリティの操作方法は、メンテナンスガイドの「便利な機能」、「システムユーティリティ」を参照します。
- **iLO Web インターフェイスを利用して、リモートから確認する方法**
  1. iLO6 の管理用ネットワークに接続できる PC 端末を準備します。
  2. PC 端末の Web ブラウザーを起動し、iLO Web インターフェイスに接続し、ログインします。
  3. 左メニューの「ファームウェア & OS ソフトウェア」を選択し、「ファームウェア」を選択します。
  4. iLO Web インターフェイス画面にファームウェアのバージョンが表示されます。画面表示との対応は下記のとおりです。
    - 画面の「EXPRESSBUILDER」→ EXPRESSBUILDER のファームウェアバージョン
  5. Web ブラウザーを終了し、iLO Web インターフェイス画面を閉じます。  
注) iLO Web インターフェイスの操作方法は、iLO6 ユーザーズガイドを参照します。

### iLO6 ファームウェアバージョンの確認方法

iLO6 ファームウェアのバージョンを確認する方法は下記 3 通りあります。どれか一方を実施します。

- **サーバーの System Health Summary 画面で確認する方法**
  1. サーバーにディスプレイとキーボードを接続します。
  2. サーバーの AC 電源を ON にします。

3. [Server Health Summary]画面を表示するため、サーバー前面の UID ボタンを押し、UID をオンにします。  
**注意事項:** 5 秒以上押し続けると iLO の再起動が開始されるため、長押し操作は行わないようにお願いします。
4. サーバーが接続されたディスプレイ上に[Server Health Summary]画面が表示されます。  
画面上に表示される『iLO Firmware』の項から、iLO ファームウェアのバージョンを確認してください。
5. [Server Health Summary]画面を閉じるため、サーバー前面の UID ボタンを押し、UID をオフにします  
**注意事項:** 5 秒以上押し続けると iLO の再起動が開始されるため、長押し操作は行わないようにお願いします。

● **サーバーのローカルコンソールで確認する方法**

1. サーバーの電源が ON の場合は、シャットダウンして電源を OFF にします。
2. サーバーにディスプレイとキーボードを接続します。
3. サーバーの電源を ON にします。POST 画面が表示されますので、キーボードの<F9>キーを押します。
4. システムユーティリティ画面が表示されますので、キーボードを操作し「System Information → Firmware Information」を選択します。
5. システムユーティリティ画面にファームウェアバージョンが表示されます。画面表示との対応は下記のとおりです。
  - 画面の「iLO Firmware」→ iLO6 ファームウェアのファームウェアバージョン
6. <ESC>キーまたはシステムユーティリティ画面の「Exit」を選択し、システムユーティリティを終了します。  
注) システムユーティリティの操作方法は、メンテナンスガイドの「便利な機能」、「システムユーティリティ」を参照します。

● **iLO Web インターフェイスを利用して、リモートから確認する方法**

1. iLO6 の管理用ネットワークに接続できる PC 端末を準備します。
2. PC 端末の Web ブラウザーを起動し、iLO Web インターフェイスに接続し、ログインします。
3. 左メニューの「ファームウェア & OS ソフトウェア」を選択し、「ファームウェア」を選択します。
4. iLO Web インターフェイス画面にファームウェアのバージョンが表示されます。画面表示との対応は下記のとおりです。
  - 画面の「iLO6」→ iLO6 のファームウェアバージョン
5. Web ブラウザーを終了し、iLO Web インターフェイス画面を閉じます。  
注) iLO Web インターフェイスの操作方法は、iLO6 ユーザーズガイドを参照します。

## 9. Starter Pack とコンポーネントのバージョン一覧

Starter Pack は下記の各コンポーネントを収録または個別公開しています。

サーバーの安定動作のため、Starter Pack に対応する各コンポーネントの最新バージョンを適用することを推奨します。

Starter Pack をアップデートする場合や各コンポーネントを個別アップデートする場合は、「[ソフトウェアの入手先](#)」にある URL の記載内容をご確認ください。

下表の Starter Pack に含まれるコンポーネントの組合せと異なる内容にアップデートする場合は、「[Express5800 シリーズ ファームウェアと関連モジュールの version 管理について\(2023 年 6 月以降出荷開始製品\)](#)」の記載内容に従って、依存関係のあるコンポーネントをアップデートする必要があります。

### 注意事項

- OS インストールに伴い Starter Pack を用いてファームウェアをダウングレードする場合は、ダウングレードを実施しないファームウェアが存在します。そのため、ダウングレード後の Starter Pack に収録されているバージョンと一致しない場合があります。その場合はファームウェアダウングレード手順書の記載を優先してください。
- 以下の表は Starter Pack に収録されるコンポーネントの一部です。記載されていないコンポーネントのバージョンは、「[Express5800 シリーズ ファームウェアと関連モジュールの version 管理について\(2023 年 6 月以降出荷開始製品\)](#)」または Starter Pack に収録される「Standard Program Package version x.x.x.x Contents」を参照してください。

対応するコンポーネント	Starter Pack バージョン					
	S8.10-011.01 (2023/6/26 公開)	S8.10-011.02 (2023/8/7 公開)	S8.10-011.03 (2023/12/26 公開)	S8.10-011.04 (2024/5/24 公開)	S8.10-013.01 (2024/9/26 公開)	S8.10-013.02 (2025/1/27 公開)
◎System ROM ※1※2	1.32 ◎(1.22)	1.46 ◎1.32	◎1.46	◎2.16	2.32 ◎2.16	2.44 ◎2.32
◎iLO6 FW ※1	◎1.30	◎1.41	◎1.52	◎1.56	◎1.59	◎1.64
◎iLO6 日本語パック ※1	◎1.20.05	◎1.20.05	◎1.50	◎1.56	◎1.59	◎1.63
◎Server Platform Services (SPS) FW ※1	6.0.4.33.0 ◎(6.0.4.31.0)	◎6.0.4.33.0	6.0.5.46.0 ◎6.0.4.33.0	6.1.4.05.0 ◎(6.0.4.75.0) ※7	6.1.4.47.0 ◎6.1.4.05.0	6.1.4.75.0 ◎6.1.4.47.0
EXPRESSBUILDER ※1	E8.10-011.01 FW Ver:4.10.23	E8.10-011.02 FW Ver:4.20.11	E8.10-011.02 FW Ver:4.20.11	E8.10-011.03 FW Ver:4.32.7	E8.10-013.01 FW Ver:4.34.5	E8.10-013.02 FW Ver:4.35.4
◎RAID 通報サービス (Windows 用) ※10	◎3.00 Rev3998	◎3.00 Rev4003	◎3.00 Rev4007	3.20 Rev4171 3.20 Rev4165 3.20 Rev4103 ◎3.00 Rev4010	3.20 Rev4171 3.20 Rev4165 3.20 Rev4103 3.10 Rev4072 ◎3.00 Rev4049	3.20 Rev4171 3.20 Rev4165 ◎3.20 Rev4118
◎RAID 通報サービス (RHEL 用) ※10	◎3.00 Rev3998	◎3.00 Rev4003	◎3.00 Rev4007	3.20 Rev4171 3.20 Rev4165 3.20 Rev4096 ◎3.00 Rev4010	3.20 Rev4171 3.20 Rev4165 3.20 Rev4096 3.10 Rev4072 ◎3.00 Rev4047	3.20 Rev4171 3.20 Rev4165 ◎3.20 Rev4118
◎Agentless Management Service (Windows 用)	◎3.20.0.0	◎3.30.0.0	◎3.30.0.0	◎3.40.0.0	◎3.40.0.1	◎3.50.0.0
◎Agentless Management Service (RHEL 用)	◎3.2.0	◎3.3.0	◎3.3.0	◎3.4.0	◎3.5.0	◎3.6.0
Agentless Management Service (VMware 用)	701.11.2.0	701.11.3.0	701.11.3.0	701.11.5.0	701.11.6.0	701.11.7.0
◎iLO Channel Interface Driver (Windows 用)	◎4.7.1.0	◎4.7.1.0	◎4.7.1.0	◎4.7.1.0	◎4.7.1.0	◎WS2025:4.7.2.0 ◎WS2022/2019: 4.7.1.0
iLO Channel Interface Driver(RHEL 用)	サポートする Linux Kernel に組込					
iLO Channel Interface Driver (VMware 用)	700.10.8.0	700.10.8.0	700.10.8.0	700.10.8.1	700.10.8.2	700.10.8.2

対応するコンポーネント	Starter Pack バージョン					
	S8.10-011.01 (2023/6/26 公開)	S8.10-011.02 (2023/8/7 公開)	S8.10-011.03 (2023/12/26 公開)	S8.10-011.04 (2024/5/24 公開)	S8.10-013.01 (2024/9/26 公開)	S8.10-013.02 (2025/1/27 公開)
◎Smart Storage Administrator (SSA) (Windows, RHEL 用)	◎6.15.11.0	◎6.15.11.0	◎6.15.11.0	◎6.25.9.0	◎6.30.8.0	◎6.40.6.0
Smart Storage Administrator (SSA) (VMware 用)	◇6.15.11.0 ※9	◇6.15.11.0 ※9	◇6.15.11.0 ※9	◇6.25.9.0 ※9	6.30.8.0	6.40.6.0
ESMPRO/ServerManager (監視サーバー用) ※4	6.62	6.63	6.64 ※5 6.63	7.22 ※8	7.23 ※8	7.24 ※8
◎ESMPRO/ServerAgentService (Windows 用) ※10	2.41 ◎(2.37) ※3	◎2.41	◎2.41	◎2.51	2.52 ◎2.51	2.56 ◎2.53
◎ESMPRO/ServerAgentService (RHEL 用) ※10	2.3.1-0 2.3.0-0 ◎(2.2.7-0) ※3	2.3.1-0 ◎2.3.0-0	◎2.3.1-0	◎2.3.3-0	2.3.4-0 ◎2.3.3-0	2.3.6-1 ◎2.3.5-0
◎LSI Storage Authority (Windows 用)	サポート対象外		◎008.002.023.000	◎008.004.016.000	◎008.004.016.000	◎008.006.018.000
◎LSI Storage Authority (RHEL 用)	サポート対象外		◎008.002.023.000 -00	◎008.004.016.000 -00	◎008.004.016.000 -00	◎008.008.012.000 -00
◎StorCLI (Windows 用)	サポート対象外		◎007.2207.0000.0 000	◎007.2417.0000.0 000	◎007.2417.0000.0 000	◎007.2613.0000.0 000
◎StorCLI (RHEL 用)	サポート対象外		◎007.2207.0000.0 000-1	◎007.2417.0000.0 000-1	◎007.2417.0000.0 000-1	◎007.2613.0000.0 000-1
StorCLI (VMware 用)	サポート対象外		007.2207.0000.000 0-01 (ESXi7) ◇007.2417.0000.0 000-01 (ESXi8) ※6	◇007.2417.0000.0 000-01 ※6	◇007.2417.0000.0 000-01 ※6	ESXi7: 007.2613.00.0000-01 ◇ESXi8: 007.2613.0000.0000-02 ※11

- ◎二重丸 : Starter Pack に同梱されるコンポーネント。  
◇ひし形 : VMware ESXi インストールメディア (NEC Custom Image) に同梱されるコンポーネント。  
無印 : 個別にダウンロードするコンポーネント。「ソフトウェアの入手先」または  
<https://www.support.nec.co.jp/> (「製品から探す」) から検索します。  
(かっこで囲まれたバージョン) : 旧バージョン。かっこの付いていない最新バージョンを適用することを推奨します。

- ※1 これらのコンポーネントは対象の Starter Pack に対応するバージョン以降を使用する場合があります。
- ※2 SystemROM を適用する場合は、iLO6 FW が推奨バージョンであることを確認してください。推奨バージョンでない場合は事前に iLO6 FW の適用をお願いします。
- ※3 Starter Pack S8.10-011.01 に収録されている ESMPRO/ServerAgentService は iLO6 ファームウェア 1.30 に対応していません。iLO6 ファームウェア 1.30 に対応した ESMPRO/ServerAgentService は、以下の Web サイトからダウンロードしてインストール、またはアップデートを実施してください。  
<https://www.support.nec.co.jp/View.aspx?id=9010110716>
- ※4 対象の Starter Pack に対応するバージョン以降の ESMPRO/ServerManager を使用してください。
- ※5 Red Hat Enterprise Linux 9.1 装置を監視する場合、ESMPRO/ServerManager (監視サーバー用) 6.64 以降を使用してください。
- ※6 StorCLI (VMware 用) 007.2417.0000.0000-01 は、VMware ESXi 8.0 update 1 ~ ESXi 8.0 update 2 の場合は NEC CI (Custom Image) に同梱されるコンポーネントを使用してください。  
VMware ESXi 7.0 update 3 の場合は「ソフトウェアの入手先」から入手してください。
- ※7 Starter Pack S8.10-011.04 に収録されている Server Platform Services (SPS) FW 6.0.4.75.0 は使用しないでください。  
もしも Server Platform Services (SPS) FW 6.0.4.75.0 を適用した場合は、すみやかに 6.1.4.05.0 に更新してください。  
Server Platform Services (SPS) FW 6.1.4.05.0 は「ソフトウェアの入手先」から入手してください。
- ※8 ESMPRO/ServerManager (監視サーバー用) 7.22~7.24 を使用する場合は、<https://jpn.nec.com/esmsm/index.html> の「パッチ/修正モジュール」にあるパッチファイルの確認および適用をお願いします。
- ※9 Smart Storage Administrator (SSA) (VMware 用) は、VMware ESXi 8.0 update 1 の NEC CI (Custom Image) に 6.15.11.0 が、VMware ESXi 8.0 update 2 の NEC CI に 6.25.9.0 が同梱されています。  
異なるバージョンの VMware ESXi の場合、または同梱されている Smart Storage Administrator (SSA) (VMware 用) と異なるバージョンを使用する場合は「ソフトウェアの入手先」から入手してください。
- ※10 ホストアクセス認証機能 (NIST SP 800-193) に準拠した運用をするためには、以下の適用が必須です。  
・Starter Pack S8.10-013.01 以降

- ・RAID 通報サービス(Windows 用、RHEL 用) 3.10 Rev4072、3.20 Rev4171
- ・ESMPRO/ServerAgentService (Windows 用) 2.52 以降 または (RHEL 用) 2.3.4-0 以降
- ・RESTful Interface Tool および 装置情報収集ユーティリティの対象バージョン

これらのソフトウェアを使用する場合は、対象のバージョンを「[ソフトウェアの入手先](#)」から入手してください。

なお、インストール手順や設定方法は「[Express5800 / NX7700x シリーズにおける NIST SP 800-193 のサポートについて](#)」に掲載された NIST SP 800-193 準拠 運用構築手引きを参照し、RESTful Interface Tool および装置情報収集ユーティリティも対象のバージョンを入手しインストールしてください。

※11 StorCLI(Vmware 用) 007.2613.0000.0000-02 は、Vmware ESXi 8.0 update 3 の場合は NEC CI(Custom Image)に同梱されるコンポーネントを使用してください。、Vmware ESXi 8.0 update 2 の場合は「[ソフトウェアの入手先](#)」から入手してください。

### 補足事項

- Starter Pack とコンポーネントのバージョン一覧は、本ドキュメントの発行日時点の最新情報です。サーバーの安定動作および新機能の追加のため、新バージョンが予告なく公開、追加される場合があります。
- System ROM、iLO6 FW、iLO6 日本語パック、Server Platform Services (SPS) FW、HDD/SSD 製品のファームウェアはダウングレード対象のコンポーネントではありません。ダウングレードした場合、これらの FW のバージョンはダウングレード適用した Starter Pack よりも新しくなりますが問題ありません。
- ESMPRO/ServerAgentService は iLO6 FW をサポートしているバージョンをインストールしてください。

## 10. ソフトウェアの入手先

ソフトウェア名	バージョン	入手先
Starter Pack ※1	S8.10-011.01	<a href="https://www.support.nec.co.jp/View.aspx?id=9010110777">https://www.support.nec.co.jp/View.aspx?id=9010110777</a>
	S8.10-011.02	<a href="https://www.support.nec.co.jp/View.aspx?id=9010110833">https://www.support.nec.co.jp/View.aspx?id=9010110833</a>
	S8.10-011.03	<a href="https://www.support.nec.co.jp/View.aspx?id=9010111032">https://www.support.nec.co.jp/View.aspx?id=9010111032</a>
	S8.10-011.04	<a href="https://www.support.nec.co.jp/View.aspx?id=9010111233">https://www.support.nec.co.jp/View.aspx?id=9010111233</a>
	S8.10-013.01	<a href="https://www.support.nec.co.jp/View.aspx?id=9010111396">https://www.support.nec.co.jp/View.aspx?id=9010111396</a>
	S8.10-013.02	<a href="https://www.support.nec.co.jp/View.aspx?id=9010111565">https://www.support.nec.co.jp/View.aspx?id=9010111565</a>
EXPRESSBUILDER ※1	E8.10-011.01	<a href="https://www.support.nec.co.jp/View.aspx?id=9010110778">https://www.support.nec.co.jp/View.aspx?id=9010110778</a>
	E8.10-011.02	<a href="https://www.support.nec.co.jp/View.aspx?id=9010110834">https://www.support.nec.co.jp/View.aspx?id=9010110834</a>
	E8.10-011.03	<a href="https://www.support.nec.co.jp/View.aspx?id=9010111234">https://www.support.nec.co.jp/View.aspx?id=9010111234</a>
	E8.10-013.01	<a href="https://www.support.nec.co.jp/View.aspx?id=9010111397">https://www.support.nec.co.jp/View.aspx?id=9010111397</a>
	E8.10-013.02	<a href="https://www.support.nec.co.jp/View.aspx?id=9010111566">https://www.support.nec.co.jp/View.aspx?id=9010111566</a>
System ROM	1.22	(Starter Pack S8.10-011.01 同梱)
	1.32	<a href="https://www.support.nec.co.jp/View.aspx?id=9010110832">https://www.support.nec.co.jp/View.aspx?id=9010110832</a> (Starter Pack S8.10-011.02 同梱)
	1.46	<a href="https://www.support.nec.co.jp/View.aspx?id=9010110995">https://www.support.nec.co.jp/View.aspx?id=9010110995</a> (Starter Pack S8.10-011.03 同梱)
	2.16	<a href="https://www.support.nec.co.jp/View.aspx?id=9010111301">https://www.support.nec.co.jp/View.aspx?id=9010111301</a> (Starter Pack S8.10-011.04 / Starter Pack S8.10-013.01 同梱)
	2.32	<a href="https://www.support.nec.co.jp/View.aspx?id=9010111550">https://www.support.nec.co.jp/View.aspx?id=9010111550</a> (Starter Pack S8.10-013.02 同梱)
	2.44	<a href="https://www.support.nec.co.jp/View.aspx?id=9010111864">https://www.support.nec.co.jp/View.aspx?id=9010111864</a>
iLO6 FW	1.30	(Starter Pack S8.10-011.01 同梱)
	1.41	(Starter Pack S8.10-011.02 同梱)
	1.52	(Starter Pack S8.10-011.03 同梱) <a href="https://www.support.nec.co.jp/View.aspx?id=9010111038">https://www.support.nec.co.jp/View.aspx?id=9010111038</a>
	1.56	(Starter Pack S8.10-011.04 同梱)
	1.59	(Starter Pack S8.10-013.01 同梱)
	1.64	(Starter Pack S8.10-013.02 同梱)
iLO6 日本語パック	1.20.05	(Starter Pack S8.10-011.01/02 同梱)
	1.50	(Starter Pack S8.10-011.03 同梱) <a href="https://www.support.nec.co.jp/View.aspx?id=9010111038">https://www.support.nec.co.jp/View.aspx?id=9010111038</a>
	1.56	(Starter Pack S8.10-011.04 同梱)
	1.59	(Starter Pack S8.10-013.01 同梱)
	1.63	(Starter Pack S8.10-013.02 同梱)
Server Platform Services (SPS) FW	6.0.4.31.0	(Starter Pack S8.10-011.01 同梱)
	6.0.4.33.0	<a href="https://www.support.nec.co.jp/View.aspx?id=9010110800">https://www.support.nec.co.jp/View.aspx?id=9010110800</a> (Starter Pack S8.10-011.02/03 同梱)
	6.0.4.75.0	(Starter Pack S8.10-011.04 同梱)
	6.0.5.46.0	<a href="https://www.support.nec.co.jp/View.aspx?id=9010111037">https://www.support.nec.co.jp/View.aspx?id=9010111037</a>
	6.1.4.05.0	<a href="https://www.support.nec.co.jp/View.aspx?id=9010111241">https://www.support.nec.co.jp/View.aspx?id=9010111241</a> (Starter Pack S8.10-013.01 同梱)
	6.1.4.47.0	<a href="https://www.support.nec.co.jp/View.aspx?id=9010111553">https://www.support.nec.co.jp/View.aspx?id=9010111553</a> (Starter Pack S8.10-013.02 同梱)
	6.1.4.75.0	<a href="https://www.support.nec.co.jp/View.aspx?id=9010111868">https://www.support.nec.co.jp/View.aspx?id=9010111868</a>
RAID 通報サービス (Windows 用)	3.00 Rev3998	(Starter Pack S8.10-011.01 同梱)
	3.00 Rev4003	(Starter Pack S8.10-011.02 同梱)
	3.00 Rev4007	(Starter Pack S8.10-011.03 同梱)
	3.00 Rev4010	(Starter Pack S8.10-011.04 同梱)
	3.00 Rev4049	(Starter Pack S8.10-013.01 同梱)
	3.10 Rev4072 ※3	<a href="https://www.support.nec.co.jp/View.aspx?id=9010111350">https://www.support.nec.co.jp/View.aspx?id=9010111350</a>
	3.20 Rev4103	<a href="https://www.support.nec.co.jp/View.aspx?id=9010111540">https://www.support.nec.co.jp/View.aspx?id=9010111540</a>
	3.20 Rev4118	(Starter Pack S8.10-013.02 同梱)
	3.20 Rev4165	<a href="https://www.support.nec.co.jp/View.aspx?id=9010111540">https://www.support.nec.co.jp/View.aspx?id=9010111540</a>
	3.20 Rev4171 ※3	<a href="https://www.support.nec.co.jp/View.aspx?id=9010111350">https://www.support.nec.co.jp/View.aspx?id=9010111350</a>
RAID 通報サービス (RHEL 用)	3.00 Rev3998	(Starter Pack S8.10-011.01 同梱)
	3.00 Rev4003	(Starter Pack S8.10-011.02 同梱)
	3.00 Rev4007	(Starter Pack S8.10-011.03 同梱)
	3.00 Rev4010	(Starter Pack S8.10-011.04 同梱)
	3.00 Rev4047	(Starter Pack S8.10-013.01 同梱)
	3.10 Rev4072 ※3	<a href="https://www.support.nec.co.jp/View.aspx?id=9010111351">https://www.support.nec.co.jp/View.aspx?id=9010111351</a>



## OS と Starter Pack の対応 (Express5800/R120j-1M/2M 向け)

	3.20 Rev4096	<a href="https://www.support.nec.co.jp/View.aspx?id=9010111541">https://www.support.nec.co.jp/View.aspx?id=9010111541</a>
	3.20 Rev4118	(Starter Pack S8.10-013.02 同梱)
	3.20 Rev4165	<a href="https://www.support.nec.co.jp/View.aspx?id=9010111541">https://www.support.nec.co.jp/View.aspx?id=9010111541</a>
	3.20 Rev4171 ※3	<a href="https://www.support.nec.co.jp/View.aspx?id=9010111351">https://www.support.nec.co.jp/View.aspx?id=9010111351</a>
Agentless Management Service (Windows 用)	3.20.0.0	(Starter Pack S8.10-011.01 同梱)
	3.30.0.0	(Starter Pack S8.10-011.02/03 同梱)
	3.40.0.0	(Starter Pack S8.10-011.04 同梱)
	3.40.0.1	(Starter Pack S8.10-013.01 同梱)
	3.50.0.0	(Starter Pack S8.10-013.02 同梱)
Agentless Management Service (RHEL 用)	3.2.0	(Starter Pack S8.10-011.01 同梱)
	3.3.0	(Starter Pack S8.10-011.02/03 同梱)
	3.4.0	(Starter Pack S8.10-011.04 同梱)
	3.5.0	(Starter Pack S8.10-013.01 同梱)
	3.6.0	(Starter Pack S8.10-013.02 同梱)
Agentless Management Service (VMware 用)	701.11.2.0	<a href="https://www.support.nec.co.jp/View.aspx?id=9010110784">https://www.support.nec.co.jp/View.aspx?id=9010110784</a>
	701.11.3.0	<a href="https://www.support.nec.co.jp/View.aspx?id=9010110874">https://www.support.nec.co.jp/View.aspx?id=9010110874</a>
	701.11.5.0	<a href="https://www.support.nec.co.jp/View.aspx?id=9010111196">https://www.support.nec.co.jp/View.aspx?id=9010111196</a>
	701.11.6.0	<a href="https://www.support.nec.co.jp/View.aspx?id=9010111404">https://www.support.nec.co.jp/View.aspx?id=9010111404</a>
	701.11.7.0	<a href="https://www.support.nec.co.jp/View.aspx?id=9010111583">https://www.support.nec.co.jp/View.aspx?id=9010111583</a>
iLO Channel Interface Driver (Windows 用)	4.7.1.0	WS2019/2022 用 (Starter Pack S8.10-011.01~04 / S8.10-013.01~02 同梱)
	4.7.2.0	WS2025 用 (Starter Pack S8.10-013.02 同梱)
iLO Channel Interface Driver (VMware 用)	700.10.8.0	iLO6FW 1.30 用 <a href="https://www.support.nec.co.jp/View.aspx?id=9010110784">https://www.support.nec.co.jp/View.aspx?id=9010110784</a> iLO6FW 1.41/1.52 用 <a href="https://www.support.nec.co.jp/View.aspx?id=9010110874">https://www.support.nec.co.jp/View.aspx?id=9010110874</a>
	700.10.8.1	<a href="https://www.support.nec.co.jp/View.aspx?id=9010111196">https://www.support.nec.co.jp/View.aspx?id=9010111196</a>
	700.10.8.2	iLO1.59 以上用 <a href="https://www.support.nec.co.jp/View.aspx?id=9010111404">https://www.support.nec.co.jp/View.aspx?id=9010111404</a> iLO1.64 以上用 <a href="https://www.support.nec.co.jp/View.aspx?id=9010111583">https://www.support.nec.co.jp/View.aspx?id=9010111583</a>
Smart Storage Administrator (SSA) (Windows, RHEL 用)	6.15.11.0	(Starter Pack S8.10-011.01~03 同梱)
	6.25.9.0	(Starter Pack S8.10-011.04 同梱)
	6.30.8.0	(Starter Pack S8.10-013.01 同梱)
	6.40.6.0	(Starter Pack S8.10-013.02 同梱)
Smart Storage Administrator (SSA) (VMware 用)	6.15.11.0	サポート情報リストを参照 (ESXi8.0u1 NEC カスタムイメージ同梱)
	6.25.9.0	サポート情報リストを参照 (ESXi8.0u2 NEC カスタムイメージ同梱)
	6.30.8.0	サポート情報リストを参照
	6.40.6.0	サポート情報リストを参照
	RAID システム管理機能 (VMware ESXi 5 以降) サポート情報リスト	<a href="https://www.support.nec.co.jp/View.aspx?id=3010101744">https://www.support.nec.co.jp/View.aspx?id=3010101744</a>
ESMPRO/ServerManager (監視サ ーバー用)	6.xx	<a href="https://www.support.nec.co.jp/View.aspx?id=9010103524">https://www.support.nec.co.jp/View.aspx?id=9010103524</a>
	7.xx 最新バージョン	<a href="https://www.support.nec.co.jp/View.aspx?id=9010110069">https://www.support.nec.co.jp/View.aspx?id=9010110069</a>
ESMPRO/ServerAgentService (Windows 用)	2.37	(Starter Pack S8.10-011.01 同梱)
	2.41	iLO6FW 1.30 用 <a href="https://www.support.nec.co.jp/View.aspx?id=9010110716">https://www.support.nec.co.jp/View.aspx?id=9010110716</a> (Starter Pack S8.10-011.02/03 同梱)
	2.51	(Starter Pack S8.10-011.04 / S8.10-013.01 同梱)
	2.52	<a href="https://www.support.nec.co.jp/View.aspx?id=9010111347">https://www.support.nec.co.jp/View.aspx?id=9010111347</a>
	2.53	(Starter Pack S8.10-013.02 同梱)
	2.56	<a href="https://www.support.nec.co.jp/View.aspx?id=9010111347">https://www.support.nec.co.jp/View.aspx?id=9010111347</a>
ESMPRO/ServerAgentService (RHEL 用)	2.2.7-0	(Starter Pack S8.10-011.01 同梱)
	2.3.0-0	(Starter Pack S8.10-011.02 同梱)
	2.3.1-0	iLO6FW 1.30 用 <a href="https://www.support.nec.co.jp/View.aspx?id=9010110716">https://www.support.nec.co.jp/View.aspx?id=9010110716</a> (Starter Pack S8.10-011.03 同梱)
	2.3.3-0	(Starter Pack S8.10-011.04 / S8.10-013.01 同梱)
	2.3.4-0	<a href="https://www.support.nec.co.jp/View.aspx?id=9010111347">https://www.support.nec.co.jp/View.aspx?id=9010111347</a>
	2.3.5-0	(Starter Pack S8.10-013.02 同梱)
	2.3.6-1	<a href="https://www.support.nec.co.jp/View.aspx?id=9010111347">https://www.support.nec.co.jp/View.aspx?id=9010111347</a>
	まとめページ	RHEL8 用 <a href="https://www.support.nec.co.jp/View.aspx?id=9010108455">https://www.support.nec.co.jp/View.aspx?id=9010108455</a> RHEL9 用 <a href="https://www.support.nec.co.jp/View.aspx?id=9010110997">https://www.support.nec.co.jp/View.aspx?id=9010110997</a>
LSI Storage Authority(Windows 用) ※2	008.002.023.000	(Starter Pack S8.10-011.03 同梱)
	008.004.016.000	(Starter Pack S8.10-011.04 / S8.10-013.01 同梱)



## OS と Starter Pack の対応 (Express5800/R120j-1M/2M 向け)

	008.006.018.000	(Starter Pack S8.10-013.02 同梱)
LSI Storage Authority(RHEL 用)	008.002.023.000-00	(Starter Pack S8.10-011.03 同梱)
※2	008.004.016.000-00	(Starter Pack S8.10-011.04 / S8.10-013.01 同梱)
	008.008.012.000-00	(Starter Pack S8.10-013.02 同梱)
StorCLI(Windows 用)	007.2207.0000.0000	(Starter Pack S8.10-011.03 同梱)
※2	007.2417.0000.0000	(Starter Pack S8.10-011.04 / S8.10-013.01 同梱)
	007.2613.0000.0000	(Starter Pack S8.10-013.02 同梱)
StorCLI(RHEL 用)	007.2207.0000.0000-1	(Starter Pack S8.10-011.03 同梱)
※2	007.2417.0000.0000-1	(Starter Pack S8.10-011.04 / S8.10-013.01 同梱)
	007.2613.0000.0000-1	(Starter Pack S8.10-013.02 同梱)
StorCLI(VMware 用)	007.2207.0000.0000-01	ESXi7 用 <a href="https://www.support.nec.co.jp/View.aspx?id=9010110425">https://www.support.nec.co.jp/View.aspx?id=9010110425</a>
		ESXi7 / ESXi8.0 用 サポート情報リストを参照
	007.2417.0000.0000-01	ESXi8.0u1 用 (ESXi8.0u1 NEC カスタムイメージ同梱)
		ESXi8.0u2 用 (ESXi8.0u2 NEC カスタムイメージ同梱)
	007.2613.0000.0000-01	ESXi7 用 サポート情報リストを参照
		ESXi8.0u2 用 サポート情報リストを参照
	007.2613.0000.0000-02	ESXi8.0u3 用 (ESXi8.0u3 NEC カスタムイメージ同梱)
	RAID システム管理機能 (VMware ESXi 5 以降) サポート情報リスト	<a href="https://www.support.nec.co.jp/View.aspx?id=3010101744">https://www.support.nec.co.jp/View.aspx?id=3010101744</a>
VMware ESXi デバイスドライバー情報一覧	右記 Web を参照	<a href="https://www.support.nec.co.jp/View.aspx?id=3140105866">https://www.support.nec.co.jp/View.aspx?id=3140105866</a>

- ※1 サーバーおよび Starter Pack 製品(UL9020-B166) には、工場出荷時の最新バージョンの Starter Pack、EXPRESSBUILDER が適用・収録されています。最新バージョンの Starter Pack は NEC Web サイトからダウンロードでも入手できます。  
今後の Starter Pack 更新に伴い、古いバージョンの Starter Pack を適用する場合は、NEC Web サイトよりダウンロードしてください。  
サーバーの保証期間内および保守契約期間であれば無償でダウンロードできます。
- ※2 LSI Storage Authority および StorCLI を個別にインストールする手順は、MegaRAID ユーティリティユーザーズガイドを参照してください。
- ※3 ホストアクセス認証機能対応(NIST SP800-193)のバージョンは、RAID 通報サービスは 3.10 Rev 4072、3.20 Rev 4171 です。  
ESMPRO/ServerAgentService は(Windows 用) 2.52 以降、(Linux 用) 2.3.4-0 以降です。

## 変更履歴

版数	改版日	改版内容
14	2025 年 5 月 29 日	SystemROM 2.44 公開、Server Platform Services (SPS) FW 6.1.4.75.0 公開 ESMPRO/ServerAgentService (Windows 用) 2.56、(Linux 用) 2.3.6-1 公開(4/28 公開分) RAID 通報サービス (Windows 用) 3.20 Rev4165、(Linux 用) 3.20 Rev4165 公開(4/22 公開分) RAID 通報サービス (Windows 用) 3.20 Rev4171、(Linux 用) 3.20 Rev4171 公開(4/28 公開分)
13	2025 年 1 月 27 日	Starter Pack S8.10-013.02 公開 Windows Server 2025、VMware ESXi 8.0 update3 をサポート OS に追加
12	2024 年 12 月 24 日	SystemROM 2.32、Server Platform Services (SPS) FW 6.1.4.47.0 公開 メディアエラー通報対応 RAID 通報サービス(Windows 版) 3.20 Rev4103、(RHEL 版) 3.20 Rev4096 公開(2024/12/4 公開分)
11	2024 年 11 月 25 日	RHEL8.9 をサポート OS に追加 RAID 通報サービス、ESMPRO/ServerAgentService の NIST SP 800-193 準拠バージョンを追記(2024/8/30 公開分)
10	2024 年 9 月 26 日	Starter Pack S8.10-013.01 公開 RHEL9.2 をサポート OS に追加
9	2024 年 6 月 7 日	RHEL8.8 をサポート OS に追加
8	2024 年 5 月 24 日	Starter Pack S8.10-011.04 公開 VMware ESXi8.0 update2 をサポート OS に追加
7	2024 年 1 月 26 日	RAID コントローラ サポート追加 (N8103-248/-249/-250/-251/-252) Server Platform Services(SPS) FW 6.0.5.46 公開
6	2023 年 12 月 26 日	Starter Pack S8.10-011.03 公開 RHEL9.1 をサポート OS に追加
5	2023 年 11 月 30 日	RHEL8.7 をサポート OS に追加 SystemROM 1.46 公開
4	2023 年 10 月 26 日	ESMPRO/SAS 2.3.1-0 公開
3	2023 年 8 月 25 日	Express5800/R120j-2M を対象機種に追加 VMware ESXi8.0 update1 をサポート OS に追加
2	2023 年 8 月 7 日	Starter Pack S8.10-011.02 公開
1	2023 年 6 月 26 日	初版