

# OS と Starter Pack の対応 (Express5800/R120j-1M/2M 向け)

※注) 本書の適用範囲はモデル名に Gen 表記のない以下の製品です。  
(2nd-Gen)を含むモデル名および他モデル名の製品は適用対象外です。

○ R120j-1M/2M      ✕ 2nd-Gen モデル、他のモデル

対象モデル名	対象型番
R120j-1M	N8100-2985Y/-2986Y
R120j-2M	N8100-2988Y/-2989Y/-2990Y/-2991Y/-2992Y

## 1. OS と Starter Pack について

Express5800/R120j-1M/2M (以下「サーバー」)に適用される Starter Pack は、工場出荷時の最新バージョンで出荷されます。

またサーバーのさらなる安定稼動のため、Starter Pack は更新版がリリースされます。

ご使用の OS により使用可能な Starter Pack のバージョンが異なるため、安定稼動のために本書および関連資料に記載する手順を参照して 使用する OS に対応した最新の Starter Pack の適用を推奨します。

お客様の目的に応じて、以下を参照してください。

- Windows Server をインストールする場合は「[2. Windows Server インストール手順](#)」
- Red Hat Enterprise Linux (以降は RHEL と表記) をインストールする場合は「[3. RHEL インストール手順](#)」
- 既存システムに対して Starter Pack またはファームウェアの更新を行う場合は「[4. Starter Pack 更新手順](#)」
- サーバーに適用されている Starter Pack のバージョンを確認する場合は「[8. Starter Pack のバージョン確認方法](#)」
- Starter Pack に収録されているコンポーネントについてバージョンを確認する場合は「[9. Starter Pack とコンポーネントのバージョン一覧](#)」
- Starter Pack、EXPRESSBUILDER およびコンポーネントの入手先は「[10. ソフトウェアの入手先](#)」

## 目次

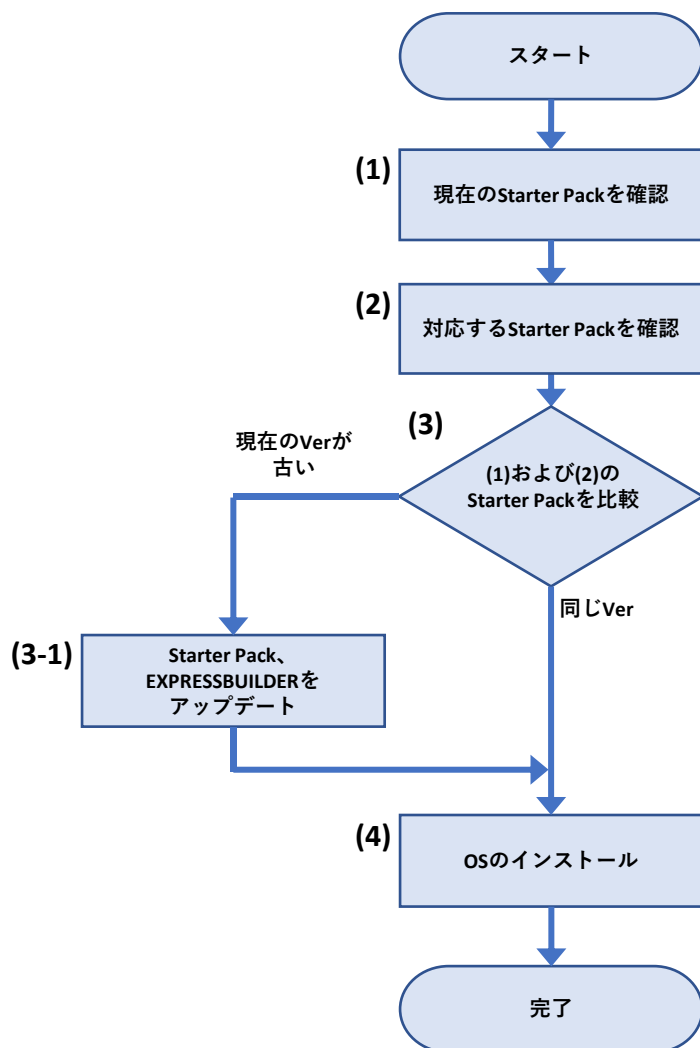
OS と Starter Pack の対応 (Express5800/R120j-1M/2M 向け).....	1
1. OS と Starter Pack について.....	1
2. Windows Server インストール手順.....	3
3. RHEL インストール手順.....	4
4. Starter Pack 更新手順.....	6
5. OS と説明書の対応表.....	7
6. サーバーと Starter Pack の対応表.....	8
7. OS と Starter Pack の対応表.....	8
8. Starter Pack のバージョン確認方法.....	10
サーバーに適用されている Starter Pack バージョンの確認方法.....	10
EXPRESSBUILDER の確認方法.....	10
iLO6 ファームウェアバージョンの確認方法.....	10
9. Starter Pack とコンポーネントのバージョン一覧.....	12
10. ソフトウェアの入手先.....	16
変更履歴.....	19

## 2. Windows Server インストール手順

Windows Server の新規インストールを行う場合、下記フローチャートの手順を参照してください。

### 注意事項:

- 使用する OS に対応した最新の Starter Pack の適用を推奨します。
- 事前に本ドキュメントおよび Starter Pack の最新版が発行されていないか確認してください。



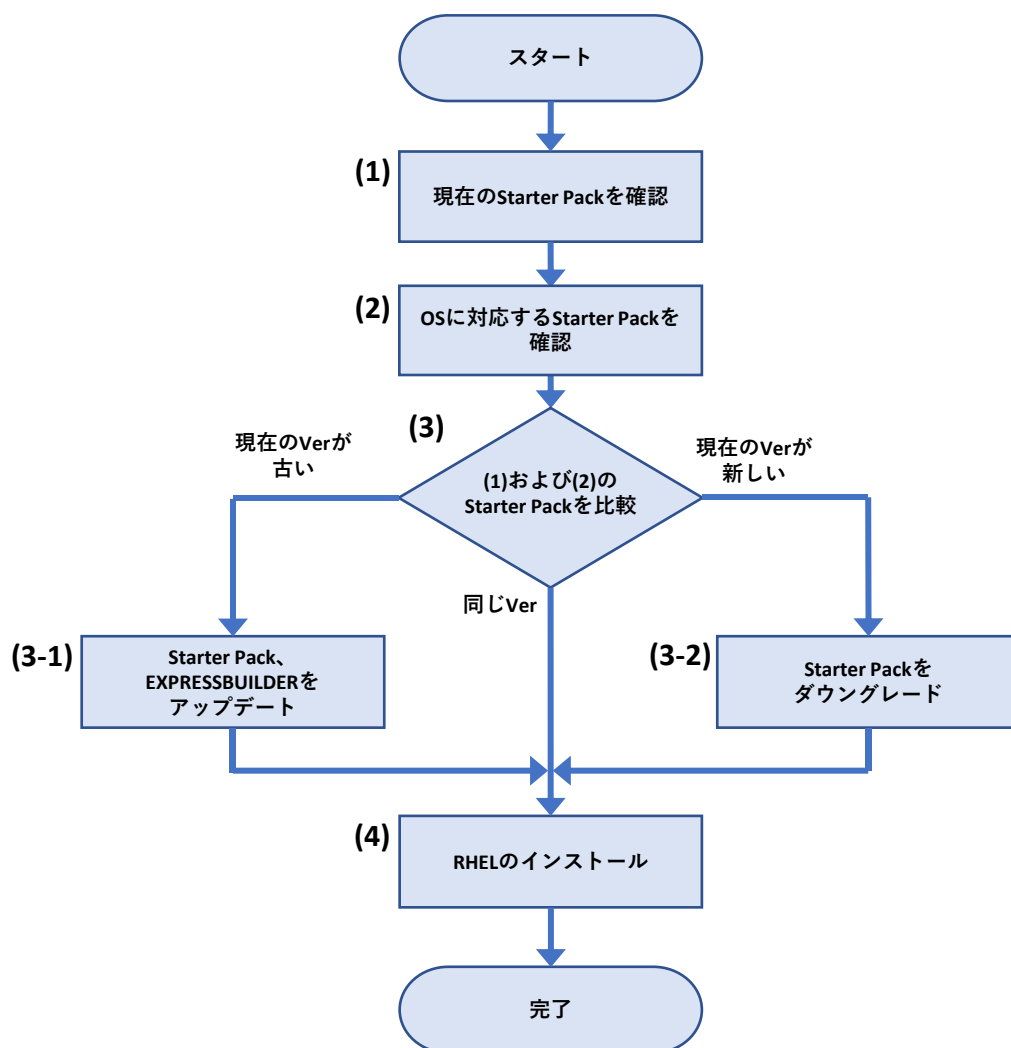
- (1) 「[Starter Pack のバージョン確認方法](#)」を参照し、サーバーに適用されている Starter Pack のバージョンを確認します。
- (2) 「[OS と Starter Pack の対応表](#)」を参照し、インストールする OS をサポートする Starter Pack のバージョンを確認します。  
「[サーバーと Starter Pack の対応表](#)」を参照し、サーバーがサポートする Starter Pack のバージョンを確認します。
- (3) (1)および(2)の結果から、サーバーに適用されている Starter Pack がインストールする OS に対応することを確認します。  
「[Starter Pack とコンポーネントのバージョン一覧](#)」を参照して、注意事項を確認します。  
Starter Pack の更新が必要ない場合は、(4)へ進みます。  
(3-1) Starter Pack および EXPRESSBUILDER を更新する場合は、「[ソフトウェアの入手先](#)」から対象の Starter Pack の Web サイトを参照して、アップデートを行います。
- (4) 「[OS と説明書の対応表](#)」より、対応する Starter Pack ページおよびインストールガイドを参照して、Windows Server のインストールを開始します。

### 3. RHEL インストール手順

RHEL の新規インストールを行う場合、下記フローチャートの手順を参照してください。

#### 注意事項:

- 使用する OS に対応した最新の Starter Pack の適用を推奨します。
  - Red Hat Enterprise Linux 8.x(x=7 以降)を新規インストールする場合は、最初に RHEL8.6 をインストールしてから目的のバージョンへアップデートしてください。
- サーバーの Starter Pack のバージョンが最初にインストールする RHEL8.6 に対応していない場合は、事前に Starter Pack の更新を実施します。



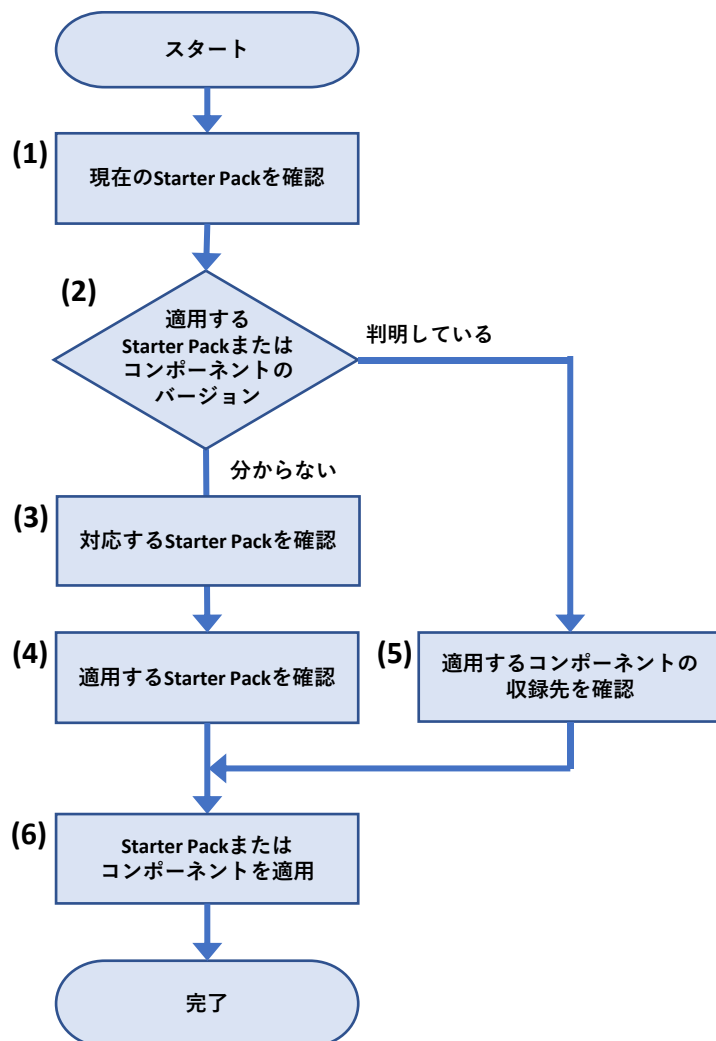
- (1) 「[Starter Pack のバージョン確認方法](#)」を参照し、サーバーに適用されている Starter Pack のバージョンを確認します。
- (2) 「[OS と Starter Pack の対応表](#)」を参照し、インストールする RHEL に対応する Starter Pack のバージョンを確認します。  
「[サーバーと Starter Pack の対応表](#)」を参照し、サーバーがサポートする Starter Pack のバージョンを確認します。
- (3) (1)および(2)の結果から、サーバーに適用されている Starter Pack がインストールする RHEL に対応することを確認します。  
「[Starter Pack とコンポーネントのバージョン一覧](#)」を参照して、注意事項を確認します。  
Starter Pack の更新が必要ない場合は、(4)へ進みます。
- (3-1) Starter Pack および EXPRESSBUILDER を更新する場合は、「[ソフトウェアの入手先](#)」から対象の Starter Pack の Web サイトを参照して更新を行います。
- (3-2) 現在のサーバーに適用されている Starter Pack が新しい場合、Starter Pack のダウングレードを実施します。  
「[OS と説明書の対応表](#)」より、サーバーのユーザーズガイドのページから、最初にインストールする RHEL に対応したファームウェアダウングレード手順書を参照します。
- (4) 「[OS と説明書の対応表](#)」より対象のインストールガイドを参照して、RHEL のインストールを開始します。

## OS と Starter Pack の対応 (Express5800/R120j-1M/2M 向け)

RHEL インストール後に OS マイナーバージョンをアップデートする場合は、NEC サポートポータルまたは Linux サービスセットを参照します。間を置かずに必要に応じて Driver の適用、StarterPack およびファームウェアのアップデートを実行します。

## 4. Starter Pack 更新手順

Starter Pack やファームウェアをアップデートするための手順です。



- (1) 「[Starter Pack のバージョン確認方法](#)」を参照し、現在のサーバーに適用されている Starter Pack のバージョンを確認します。
- (2) 適用する Starter Pack またはコンポーネントのバージョンが判明している場合は(5)へ進みます。  
適用する Starter Pack またはコンポーネントのバージョンが分からない場合は(3)へ進みます。
- (3) 「[OS と Starter Pack の対応表](#)」の内容を参照し、稼働している OS に対応する Starter Pack のバージョンを確認します。  
「[サーバーと Starter Pack の対応表](#)」を参照し、サーバーが対応する Starter Pack のバージョンを確認します。
- (4) (2)および(3)の結果から、適用する Starter Pack のバージョンを確認して、(6)へ進みます。  
※ 「[Starter Pack とコンポーネントのバージョン一覧](#)」を参照して、注意事項を確認します。  
※ 対応する Starter Pack のバージョンが複数ある場合は、最新バージョンの適用を推奨します。  
※ 修正内容の詳細については、Starter Pack の Web サイトを確認してください。
- (5) 個別にコンポーネントを適用する場合は、「[Starter Pack とコンポーネントのバージョン一覧](#)」を参照して、対象のコンポーネントが収録される Starter Pack のバージョンまたは個別リリースされていることを確認します。  
※ 「[Starter Pack とコンポーネントのバージョン一覧](#)」を参照して、注意事項を確認します。
- (6) Starter Pack またはコンポーネントを更新します。「[ソフトウェアの入手先](#)」を参照して、適用する Starter Pack またはコンポーネントの Web サイトを開きます。  
Web サイトの記載内容を参照して、Starter Pack またはコンポーネントを適用します。

## 5. OS と説明書の対応表

対象 OS		説明書					
		本書	インストールガイド (Windows Server 2019 編)	インストールガイド (Windows Server 2022 編)	インストールガイド (Windows Server 2025 編)	インストールガイド (Linux 編 RHEL8.6 版)	インストールガイド (Linux 編 RHEL9.1 版)
Windows Server	2019	✓	✓				✓
	2022	✓		✓			✓
	2025	✓			✓		✓
Red Hat Enterprise Linux	8.6 ※2	✓				✓	✓ 8.6 編
	8.7 ※3	✓				✓	✓ 8.6 編
	8.8 ※3	✓				✓	✓ 8.6 編
	8.9 ※3	✓				✓	✓ 8.6 編
	9.1 ※4	✓					✓ 9.1 編
	9.2 ※5	✓				✓	✓ 9.1 編
VMware ESXi ※1	7.0 update 3	✓					✓
	8.0	✓					✓
	8.0 update 1	✓					✓
	8.0 update 2	✓					✓
	8.0 update 3	✓					✓

※1 OS インストールに際し、別途にドライバーの適用が必要になる場合があります。  
<https://www.support.nec.co.jp/View.aspx?id=3140105866> を参照ください。

※2 サーバーのファームウェアが RHEL8.6 に対応する Starter Pack S8.10-011.03 より新しい場合、最初にサーバーおよびオプション製品に Starter Pack S8.10-011.03 を用いてファームウェアのダウングレードを実施します。適用方法は「ファームウェアダウングレード手順書(Red Hat Enterprise Linux 8.6 編)」を参照してください。  
 その後に RHEL8.6 をインストールします。適用方法は「インストレーションガイド(Linux 編 RHEL8.6 版)」を参照してください。

※3 RHEL8.7～8.9 を利用する場合、最初に※2 を実施します。その後に利用する RHEL へのアップデートを実施します。  
 RHEL のアップデート後に、アップデートした RHEL に対応する最新の Starter Pack を再度適用する必要があります。

※4 サーバーのファームウェアが RHEL9.1 に対応する Starter Pack S8.10-011.04 より新しい場合、最初にサーバーおよびオプション製品に Starter Pack S8.10-011.04 を用いてファームウェアのダウングレードを実施します。適用方法は「ファームウェアダウングレード手順書(Red Hat Enterprise Linux 9.1 編)」を参照してください。  
 その後に RHEL9.1 をインストールします。適用方法は「インストレーションガイド(Linux 編 RHEL9.1 版)」を参照してください。

※5 RHEL9.2 以降を利用する場合、最初に※4 を実施します。その後に利用する RHEL へのアップデートを実施します。  
 RHEL のアップデート後に、アップデートした RHEL に対応する最新の Starter Pack を再度適用する必要があります。

説明書は下記より入手してください。

- インストレーションガイド(Linux 編 RHELx.x 版)
- ファームウェアダウングレード手順書(RHELx.x 編)  
 ダウンロード先: <https://www.support.nec.co.jp/> (「製品から探す: ハードウェア」→「型番・モデル名から探す」  
 → 対象の製品・モデル名を検索  
 → 「製品マニュアル」→「ユーザーズガイド」)
- インストレーションガイド(Windows Server 20xx 編)
- Starter Pack のファームウェアアップデート手順  
 ダウンロード先、参照先: <https://www.support.nec.co.jp/> (「製品から探す: ハードウェア」→「型番・モデル名から探す」  
 → 対象の製品・モデル名を検索  
 → 「修正情報・ダウンロード」→ 使用するバージョンの Starter Pack)

6. サーバーと Starter Pack の対応表

本書の適用範囲のサーバーは、製品型番によって使用可能な Starter Pack のバージョンが異なる場合があります。  
下記の表を参照して、対応した Starter Pack を適用してください。

サーバー		Starter Pack バージョン						
		S8.10-011.01 (2023/6/26 公開)	S8.10-011.02 (2023/8/7 公開)	S8.10-011.03 (2023/12/26 公開)	S8.10-011.04 (2024/5/24 公開)	S8.10-013.01 (2024/9/26 公開)	S8.10-013.02 (2025/1/27 公開)	S8.10-013.03 (2025/6/26 公開)
R120j-1M	N8100-2985Y/-2986Y	✓	✓	✓	✓	✓	✓	✓
R120j-2M	N8100-2988Y/-2989Y/ -2990Y/-2991Y/-2992Y		✓	✓	✓	✓	✓	✓

7. OS と Starter Pack の対応表

サーバーに適用されている Starter Pack のバージョンによって、サポート可能な OS が変わります。  
対象 OS を新規インストールする場合は、下記の表を参照し対象 OS インストール前に対応した Starter Pack を適用してください。  
対象 OS にアップグレードする場合は、下記の表を参照し対象 OS にアップグレードした後に、速やかに対応した Starter Pack を適用してください。

- 注意事項:
- Red Hat Enterprise Linux を新規インストールする場合は、最初に RHEL8.6 または 9.1 をインストールしてから目的のマイナーバージョンへアップデートしてください。
  - VMware ESXi をアップグレードする場合、VMware ESXi および Starter Pack のバージョンアップの過程で、一時的に非互換の状態をご利用いただく事は可能です。非互換の状態のまま運用、仮想マシンを起動することはサポートしません。非互換の状態で問題があった際は、適切な組み合わせとなるよう VMware ESXi または Starter Pack をアップデートしてください。

対応 OS		Starter Pack バージョン						
		S8.10-011.01 (2023/6/26 公開)	S8.10-011.02 (2023/8/7 公開)	S8.10-011.03 (2023/12/26 公開)	S8.10-011.04 (2024/5/24 公開)	S8.10-013.01 (2024/9/26 公開)	S8.10-013.02 (2025/1/27 公開)	S8.10-013.03 (2025/6/26 公開)
Windows Server	2019	✓	✓	✓	✓	✓	✓	✓
	2022	✓	✓	✓	✓	✓	✓	✓
	2025						✓	✓
Red Hat Enterprise Linux	8.6	✓ ※4	✓ ※4	✓ ※4				
	8.7		✓ ※5	✓ ※5	✓ ※5			
	8.8				✓ ※5	✓ ※5		
	8.9					✓ ※5	✓ ※5	✓ ※5
	9.1			✓ ※6	✓ ※6			
	9.2					✓ ※7		
VMware ESXi ※1	7.0 update 3 ※2	✓	✓	✓	✓	✓	✓	
	8.0 ※3	✓	✓	✓				
	8.0 update 1		✓	✓	✓			
	8.0 update 2				✓	✓	✓	✓
	8.0 update 3						✓	✓

公開日は、各 Starter Pack バージョンの最新版を Web サイト上に公開した日付です。

※1 OS インストールに際し、別途にドライバーの適用が必要になるケースがあります。



<https://www.support.nec.co.jp/View.aspx?id=3140105866> を参照ください。

- ※2 サポート対象バージョンは ESXi 7.0 update 3m (Build 21686933) 以降です。
- ※3 サポート対象バージョンは ESXi 8.0a (build 20842819) 以降です。
- ※4 サーバーのファームウェアが RHEL8.6 に対応する Starter Pack S8.10-011.03 より新しい場合、最初にサーバーおよびオプション製品に Starter Pack S8.10-011.03 を用いてファームウェアのダウングレードを実施します。適用方法は「ファームウェアダウングレード手順書(Red Hat Enterprise Linux 8.6 編)」を参照してください。  
その後に RHEL8.6 をインストールします。適用方法は「インストレーションガイド(Linux 編 RHEL8.6 版)」を参照してください。
- ※5 RHEL8.7～8.9 を利用する場合、最初に※4 を実施します。その後に利用する RHEL へのアップデートを実施します。  
RHEL のアップデート後に、アップデートした RHEL に対応する最新の Starter Pack を再度適用する必要があります。
- ※6 サーバーのファームウェアが RHEL9.1 に対応する Starter Pack S8.10-011.04 より新しい場合、最初にサーバーおよびオプション製品に Starter Pack S8.10-011.04 を用いてファームウェアのダウングレードを実施します。適用方法は「ファームウェアダウングレード手順書(Red Hat Enterprise Linux 9.1 編)」を参照してください。  
その後に RHEL9.1 をインストールします。適用方法は「インストレーションガイド(Linux 編 RHEL9.1 版)」を参照してください。
- ※7 RHEL9.2 以降を利用する場合、最初に※6 を実施します。その後に利用する RHEL へのアップデートを実施します。  
RHEL のアップデート後に、アップデートした RHEL に対応する最新の Starter Pack を再度適用する必要があります。

### 補足事項

- サーバーおよび Starter Pack 製品は、工場出荷時の最新バージョンの Starter Pack、EXPRESSBUILDER が適用、収録され出荷されます。今後の Starter Pack 更新に伴い古いバージョンの Starter Pack を適用する場合は、NEC Web サイトよりダウンロードしてください。サーバーの保証期間内および保守契約期間であれば無償でダウンロードできます。  
ダウンロード先: <https://www.support.nec.co.jp/> (「製品から探す: ハードウェア」→「型番・モデル名から探す」を選択)
- 今後、Starter Pack の更新に伴い、本資料を更新します。Starter Pack は安定稼動のため、本書および関連資料に記載する手順に従い、使用する OS に対応した最新の Starter Pack を適用してください。

## 8. Starter Pack のバージョン確認方法

### サーバーに適用されている Starter Pack バージョンの確認方法

EXPRESSBUILDER および iLO6 ファームウェアのファームウェアバージョンにより、サーバー出荷時に適用された Starter Pack のバージョンを確認できます。

EXPRESSBUILDER ファームウェアバージョン	iLO6 ファームウェア バージョン	対応する Starter Pack のバージョン
4.10.23(E8.10-011.01)	1.0	S8.10-011.01
4.20.11(E8.10-011.02)	1.41	S8.10-011.02
	1.52	S8.10-011.03
4.32.7(E8.10-011.03)	1.56	S8.10-011.04
4.34.5(E8.10-013.01)	1.59	S8.10-013.01
4.35.4(E8.10-013.02)	1.64	S8.10-013.02
	1.68	S8.10-013.03

#### 補足事項

- SystemROM、iLO6 ファームウェアを個別にアップデートした場合や、OS インストールのために Starter Pack をダウングレード適用した場合は、EXPRESSBUILDER、SystemROM、iLO6 ファームウェア、iLO6 日本語パック、Server Platform Services (SPS) ファームウェアのバージョンが、それら以外のコンポーネントに対応する Starter Pack と異なるバージョンになる場合があります。その場合は、上記以外のコンポーネントのバージョンにて Starter Pack のバージョンを判断します。

### EXPRESSBUILDER の確認方法

EXPRESSBUILDER のファームウェアバージョンを確認する方法は下記 2 通りあります。どちらか一方を実施します。

- サーバーのローカルコンソールで確認する方法**
  - サーバーの電源が ON の場合は、シャットダウンして電源を OFF にします。
  - サーバーにディスプレイとキーボードを接続します。
  - サーバーの電源を ON にします。POST 画面が表示されますので、キーボードの<F9>キーを押します。
  - システムユーティリティ画面が表示されますので、キーボードを操作し「System Information → Firmware Information」を選択します。
  - システムユーティリティ画面にファームウェアバージョンが表示されます。画面表示との対応は下記のとおりです。
    - 画面の「EXPRESSBUILDER」→ EXPRESSBUILDER のファームウェアバージョン
  - <ESC>キーまたはシステムユーティリティ画面の「Exit」を選択し、システムユーティリティを終了します。  
注) システムユーティリティの操作方法は、メンテナンスガイドの「便利な機能」、「システムユーティリティ」を参照します。
- iLO Web インターフェイスを利用して、リモートから確認する方法**
  - iLO6 の管理用ネットワークに接続できる PC 端末を準備します。
  - PC 端末の Web ブラウザーを起動し、iLO Web インターフェイスに接続し、ログインします。
  - 左メニューの「ファームウェア & OS ソフトウェア」を選択し、「ファームウェア」を選択します。
  - iLO Web インターフェイス画面にファームウェアのバージョンが表示されます。画面表示との対応は下記のとおりです。
    - 画面の「EXPRESSBUILDER」→ EXPRESSBUILDER のファームウェアバージョン
  - Web ブラウザーを終了し、iLO Web インターフェイス画面を閉じます。  
注) iLO Web インターフェイスの操作方法は、iLO6 ユーザーズガイドを参照します。

### iLO6 ファームウェアバージョンの確認方法

iLO6 ファームウェアのバージョンを確認する方法は下記 3 通りあります。どれか一方を実施します。

- サーバーの System Health Summary 画面で確認する方法**
  - サーバーにディスプレイとキーボードを接続します。

2. サーバーの AC 電源を ON にします。
3. [Server Health Summary]画面を表示するため、サーバー前面の UID ボタンを押し、UID をオンにします。  
**注意事項:** 5 秒以上押し続けると iLO の再起動が開始されるため、長押し操作は行わないようにお願いします。
4. サーバーが接続されたディスプレイ上に[Server Health Summary]画面が表示されます。  
画面上に表示される『iLO Firmware』の項から、iLO ファームウェアのバージョンを確認してください。
5. [Server Health Summary]画面を閉じるため、サーバー前面の UID ボタンを押し、UID をオフにします  
**注意事項:** 5 秒以上押し続けると iLO の再起動が開始されるため、長押し操作は行わないようにお願いします。

● **サーバーのローカルコンソールで確認する方法**

1. サーバーの電源が ON の場合は、シャットダウンして電源を OFF にします。
2. サーバーにディスプレイとキーボードを接続します。
3. サーバーの電源を ON にします。POST 画面が表示されますので、キーボードの<F9>キーを押します。
4. システムユーティリティ画面が表示されますので、キーボードを操作し「System Information → Firmware Information」を選択します。
5. システムユーティリティ画面にファームウェアバージョンが表示されます。画面表示との対応は下記のとおりです。
  - 画面の「iLO Firmware」→ iLO6 ファームウェアのファームウェアバージョン
6. <ESC>キーまたはシステムユーティリティ画面の「Exit」を選択し、システムユーティリティを終了します。  
注) システムユーティリティの操作方法は、メンテナンスガイドの「便利な機能」、「システムユーティリティ」を参照します。

● **iLO Web インターフェイスを利用して、リモートから確認する方法**

1. iLO6 の管理用ネットワークに接続できる PC 端末を準備します。
2. PC 端末の Web ブラウザーを起動し、iLO Web インターフェイスに接続し、ログインします。
3. 左メニューの「ファームウェア & OS ソフトウェア」を選択し、「ファームウェア」を選択します。
4. iLO Web インターフェイス画面にファームウェアのバージョンが表示されます。画面表示との対応は下記のとおりです。
  - 画面の「iLO6」→ iLO6 のファームウェアバージョン
5. Web ブラウザーを終了し、iLO Web インターフェイス画面を閉じます。  
注) iLO Web インターフェイスの操作方法は、iLO6 ユーザーズガイドを参照します。

## 9. Starter Pack とコンポーネントのバージョン一覧

Starter Pack は下記の各コンポーネントを収録または個別公開しています。

サーバーの安定動作のため、Starter Pack に対応する各コンポーネントの最新バージョンを適用することを推奨します。

Starter Pack をアップデートする場合や各コンポーネントを個別アップデートする場合は、「[ソフトウェアの入手先](#)」にある URL の記載内容をご確認ください。

下表の Starter Pack に含まれるコンポーネントの組合せと異なる内容にアップデートする場合は、「[Express5800 シリーズ ファームウェアと関連モジュールの version 管理について\(2023 年 6 月以降出荷開始製品\)](#)」の記載内容に従って、依存関係のあるコンポーネントをアップデートする必要があります。

### 注意事項

- OS インストールに伴い Starter Pack を用いてファームウェアをダウングレードする場合は、ダウングレードを実施しないファームウェアが存在します。そのため、ダウングレード後の Starter Pack に収録されているバージョンと一致しない場合があります。  
その場合はファームウェアダウングレード手順書の記載を優先してください。
- 以下の表は Starter Pack に収録されるコンポーネントの一部です。記載されていないコンポーネントのバージョンは、「[Express5800 シリーズ ファームウェアと関連モジュールの version 管理について\(2023 年 6 月以降出荷開始製品\)](#)」または Starter Pack に収録される「Standard Program Package version x.x.x.x Contents」を参照してください。

対応するコンポーネント	Starter Pack バージョン						
	S8.10-011.01 (2023/6/26 公開)	S8.10-011.02 (2023/8/7 公開)	S8.10-011.03 (2023/12/26 公開)	S8.10-011.04 (2024/5/24 公開)	S8.10-013.01 (2024/9/26 公開)	S8.10-013.02 (2025/1/27 公開)	S8.10-013.03 (2025/6/26 公開)
◎System ROM ※1※2	1.32 ◎(1.22)	1.46 ◎1.32	◎1.46	◎2.16	2.32 ◎2.16	2.44 ◎2.32	◎2.44
◎iLO6 FW ※1	◎1.30	◎1.41	◎1.52	◎1.56	◎1.59	◎1.64	◎1.68
◎iLO6 日本語パック ※1	◎1.20.05	◎1.20.05	◎1.50	◎1.56	◎1.59	◎1.63	◎1.66
◎Server Platform Services (SPS) FW ※1	6.0.4.33.0 ◎(6.0.4.31.0)	◎6.0.4.33.0	6.0.5.46.0 ◎6.0.4.33.0	6.1.4.05.0 ◎(6.0.4.75.0) ※7	6.1.4.47.0 ◎6.1.4.05.0	6.1.4.75.0 ◎6.1.4.47.0	◎6.1.4.75.0
EXPRESSBUILDER ※1	E8.10-011.01 FW Ver:4.10.23	E8.10-011.02 FW Ver:4.20.11	E8.10-011.02 FW Ver:4.20.11	E8.10-011.03 FW Ver:4.32.7	E8.10-013.01 FW Ver:4.34.5	E8.10-013.02 FW Ver:4.35.4	E8.10-013.02 FW Ver:4.35.4
◎RAID 通報サービス (Windows 用) ※10	◎3.00 Rev3998	◎3.00 Rev4003	◎3.00 Rev4007	4.00 Rev 4188 3.20 Rev4171 3.20 Rev4165 3.20 Rev4103 ◎3.00 Rev4010	4.00 Rev 4188 3.20 Rev4171 3.20 Rev4165 3.20 Rev4103 3.10 Rev4072 ◎3.00 Rev4049	4.00 Rev 4188 3.20 Rev4171 3.20 Rev4165 ◎3.20 Rev4118	4.00 Rev 4188 ◎4.00 Rev 4186
◎RAID 通報サービス (RHEL 用) ※10	◎3.00 Rev3998	◎3.00 Rev4003	◎3.00 Rev4007	4.00 Rev 4188 3.20 Rev4171 3.20 Rev4165 3.20 Rev4096 ◎3.00 Rev4010	4.00 Rev 4188 3.20 Rev4171 3.20 Rev4165 3.20 Rev4096 3.10 Rev4072 ◎3.00 Rev4047	4.00 Rev 4188 3.20 Rev4171 3.20 Rev4165 ◎3.20 Rev4118	4.00 Rev 4188 ◎4.00 Rev 4186

## OS と Starter Pack の対応 (Express5800/R120j-1M/2M 向け)

対応するコンポーネント	Starter Pack バージョン						
	S8.10-011.01 (2023/6/26 公開)	S8.10-011.02 (2023/8/7 公開)	S8.10-011.03 (2023/12/26 公開)	S8.10-011.04 (2024/5/24 公開)	S8.10-013.01 (2024/9/26 公開)	S8.10-013.02 (2025/1/27 公開)	S8.10-013.03 (2025/6/26 公開)
◎Agentless Management Service (Windows 用)	◎3.20.0.0	◎3.30.0.0	◎3.30.0.0	◎3.40.0.0	◎3.40.0.1	◎3.50.0.0	◎4.10.0.0
◎Agentless Management Service (RHEL 用)	◎3.2.0	◎3.3.0	◎3.3.0	◎3.4.0	◎3.5.0	◎3.6.0	◎3.7.0(RHEL8) ◎4.0.0(RHEL9)
Agentless Management Service (VMware 用)	701.11.2.0	701.11.3.0	701.11.3.0	701.11.5.0	701.11.6.0	701.11.7.0	802.12.1.0
◎iLO Channel Interface Driver (Windows 用)	◎4.7.1.0	◎4.7.1.0	◎4.7.1.0	◎4.7.1.0	◎4.7.1.0	◎4.7.2.0(WS2025) ◎4.7.1.0(WS2022/2019)	◎4.7.2.0(WS2025) ◎4.7.1.0(WS2022/2019)
iLO Channel Interface Driver(RHEL 用)	サポートする Linux Kernel に組込						
iLO Channel Interface Driver (VMware 用)	700.10.8.0	700.10.8.0	700.10.8.0	700.10.8.1	700.10.8.2	700.10.8.2	800.10.9.0
◎Smart Storage Administrator (SSA) (Windows,RHEL 用)	◎6.15.11.0	◎6.15.11.0	◎6.15.11.0	◎6.25.9.0	◎6.30.8.0	◎6.40.6.0	◎6.45.8.0
Smart Storage Administrator (SSA) (VMware 用)	◇6.15.11.0 ※9	◇6.15.11.0 ※9	◇6.15.11.0 ※9	◇6.25.9.0 ※9	6.30.8.0	6.40.6.0	6.45.8.0(ESXi8)
ESMPRO/ServerManager (監視サーバー用) ※4	6.62	6.63	6.64 ※5 6.63	7.22 ※8	7.23 ※8	7.24 ※8	7.26
◎ESMPRO/ServerAgentService (Windows 用) ※10	2.41 ◎(2.37) ※3	◎2.41	◎2.41	◎2.51	2.57 ◎2.51	2.57 ◎2.53	◎2.57
◎ESMPRO/ServerAgentService (RHEL 用) ※10	2.3.1-0 2.3.0-0 ◎(2.2.7-0) ※3	2.3.1-0 ◎2.3.0-0	◎2.3.1-0	◎2.3.3-0	2.3.7-0 ◎2.3.3-0	2.3.7-0 ◎2.3.5-0	◎2.3.7-0
◎LSI Storage Authority(Windows 用)	サポート対象外		◎008.002.023.000	◎008.004.016.000	◎008.004.016.000	◎008.006.018.000	◎008.010.012.000
◎LSI Storage Authority(RHEL 用)	サポート対象外		◎008.002.023.000-00	◎008.004.016.000-00	◎008.004.016.000-00	◎008.008.012.000-00	◎008.010.012.000-00
◎StorCLI(Windows 用)	サポート対象外		◎007.2207.0000.000	◎007.2417.0000.000	◎007.2417.0000.000	◎007.2613.0000.000	◎007.3011.0000.000
◎StorCLI(RHEL 用)	サポート対象外		◎007.2207.0000.000-1	◎007.2417.0000.000-1	◎007.2417.0000.000-1	◎007.2613.0000.000-1	◎007.3011.0000.000-1

## OS と Starter Pack の対応 (Express5800/R120j-1M/2M 向け)

対応するコンポーネント	Starter Pack バージョン						
	S8.10-011.01 (2023/6/26 公開)	S8.10-011.02 (2023/8/7 公開)	S8.10-011.03 (2023/12/26 公開)	S8.10-011.04 (2024/5/24 公開)	S8.10-013.01 (2024/9/26 公開)	S8.10-013.02 (2025/1/27 公開)	S8.10-013.03 (2025/6/26 公開)
StorCLI(VMware 用)	サポート対象外		007.2207.0000.000 0-01(ESXi7) ◇007.2417.0000.0 000-01(ESXi8) ※6	◇007.2417.0000.0 000-01 ※6	◇007.2417.0000.0 000-01 ※6	007.2613.0000.000 0-01(ESXi7) ◇007.2613.0000.0 000-02(ESXi8) ※11	007.3011.0000.000 0-02
◎NEC iLO アカウント 登録ツール (Windows 用)	—	—	—	—	—	—	◎1.00
◎NEC iLO アカウント 登録ツール (RHEL 用)	—	—	—	—	—	—	◎1.00

◎二重丸 : Starter Pack に同梱されるコンポーネント。

◇ひし形 : VMware ESXi インストールメディア(NEC Custom Image)に同梱されるコンポーネント。

無印 : 個別にダウンロードするコンポーネント。「[ソフトウェアの入手先](#)」または  
<https://www.support.nec.co.jp/> (「製品から探す」)から検索します。

(かっこで囲まれたバージョン) : 旧バージョン。かっこの付いていない最新バージョンを適用することを推奨します。

※1 これらのコンポーネントは対象の Starter Pack に対応するバージョン以降を使用する場合があります。

※2 SystemROM を適用する場合は、iLO6 FW が推奨バージョンであることを確認してください。推奨バージョンでない場合は事前に iLO6 FW の適用をお願いします。

※3 Starter Pack S8.10-011.01 に収録されている ESMPRO/ServerAgentService は iLO6 ファームウェア 1.30 に対応していません。

iLO6 ファームウェア 1.30 に対応した ESMPRO/ServerAgentService は、以下の Web サイトからダウンロードしてインストール、またはアップデートを実施してください。

<https://www.support.nec.co.jp/View.aspx?id=9010110716>

※4 対象の Starter Pack に対応するバージョン以降の ESMPRO/ServerManager を使用してください。

※5 Red Hat Enterprise Linux 9.1 装置を監視する場合、ESMPRO/ServerManager (監視サーバー用) 6.64 以降を使用してください。

※6 StorCLI(VMware 用) 007.2417.0000.0000-01 は、VMware ESXi 8.0 update 1 ~ ESXi 8.0 update 2 の場合は NEC CI(Custom Image)に同梱されるコンポーネントを使用してください。  
VMware ESXi 7.0 update 3 の場合は「[ソフトウェアの入手先](#)」から入手してください。

※7 Starter Pack S8.10-011.04 に収録されている Server Platform Services (SPS) FW 6.0.4.75.0 は使用しないでください。

もしも Server Platform Services (SPS) FW 6.0.4.75.0 を適用した場合は、すみやかに 6.1.4.05.0 に更新してください。

Server Platform Services (SPS) FW 6.1.4.05.0 は「[ソフトウェアの入手先](#)」から入手してください。

※8 ESMPRO/ServerManager(監視サーバー用) 7.22~7.24 を使用する場合は、<https://jpn.nec.com/esmsm/index.html> の「パッチ/修正モジュール」にあるパッチファイルの確認および適用をお願いします。

※9 Smart Storage Administrator (SSA) (VMware 用)は、VMware ESXi8.0 update 1 の NEC CI(Custom Image)に 6.15.11.0 が、VMware ESXi 8.0 update 2 の NEC CI に 6.25.9.0 が同梱されています。

異なるバージョンの VMware ESXi の場合、または同梱されている Smart Storage Administrator (SSA) (VMware 用)と異なるバージョンを使用する場合は「[ソフトウェアの入手先](#)」から入手してください。

※10 ホストアクセス認証機能(NIST SP 800-193)に準拠した運用をするためには、以下の適用が必須です。

- ・Starter Pack S8.10-013.01 以降
- ・RAID 通報サービス(Windows 用、RHEL 用) 4.00 Rev 4186 以降
- ・ESMPRO/ServerAgentService (Windows 用) 2.57 以降 または (RHEL 用) 2.3.7-0 以降

NEC iLO アカウント登録ツールは Starter Pack S8.10-013.03 以降からインストールしてください。

・RESTful Interface Tool および 装置情報収集ユーティリティの対象バージョン

これらのソフトウェアを使用する場合は、対象のバージョンを「[ソフトウェアの入手先](#)」から入手してください。

なお、インストール手順や設定方法は「[Express5800 / NX7700x シリーズにおける NIST SP 800-193 のサポートについて](#)」に掲載された NIST SP 800-193 準拠 運用構築手引きを参照し、RESTful Interface Tool および装置情報収集ユーティリティも対象のバージョンを入手しインストールしてください。

※11 StorCLI(VMware 用) 007.2613.0000.0000-02 は、VMware ESXi 8.0 update 3 の場合は NEC CI(Custom Image)に同梱されるコンポーネントを使用してください。、VMware ESXi 8.0 update 2 の場合は「[ソフトウェアの入手先](#)」から入手してください。

### 補足事項

- Starter Pack とコンポーネントのバージョン一覧は、本ドキュメントの発行日時点の最新情報です。サーバーの安定動作および新機能の追加のため、新バージョンが予告なく公開、追加される場合があります。
- System ROM、iLO6 FW、iLO6 日本語パック、Server Platform Services (SPS) FW、HDD/SSD 製品のファームウェアはダウングレード対象のコンポーネントではありません。ダウングレードした場合、これらの FW のバージョンはダウングレード適用した Starter Pack よりも新くなりますが問題ありません。
- ESMPRO/ServerAgentService は iLO6 FW をサポートしているバージョンをインストールしてください。



## 10. ソフトウェアの入手先

ソフトウェア名	バージョン	入手先
Starter Pack ※1	S8.10-011.01	<a href="https://www.support.nec.co.jp/View.aspx?id=9010110777">https://www.support.nec.co.jp/View.aspx?id=9010110777</a>
	S8.10-011.02	<a href="https://www.support.nec.co.jp/View.aspx?id=9010110833">https://www.support.nec.co.jp/View.aspx?id=9010110833</a>
	S8.10-011.03	<a href="https://www.support.nec.co.jp/View.aspx?id=9010111032">https://www.support.nec.co.jp/View.aspx?id=9010111032</a>
	S8.10-011.04	<a href="https://www.support.nec.co.jp/View.aspx?id=9010111233">https://www.support.nec.co.jp/View.aspx?id=9010111233</a>
	S8.10-013.01	<a href="https://www.support.nec.co.jp/View.aspx?id=9010111396">https://www.support.nec.co.jp/View.aspx?id=9010111396</a>
	S8.10-013.02	<a href="https://www.support.nec.co.jp/View.aspx?id=9010111565">https://www.support.nec.co.jp/View.aspx?id=9010111565</a>
	S8.10-013.03	<a href="https://www.support.nec.co.jp/View.aspx?id=9010111876">https://www.support.nec.co.jp/View.aspx?id=9010111876</a>
EXPRESSBUILDER ※1	E8.10-011.01	<a href="https://www.support.nec.co.jp/View.aspx?id=9010110778">https://www.support.nec.co.jp/View.aspx?id=9010110778</a>
	E8.10-011.02	<a href="https://www.support.nec.co.jp/View.aspx?id=9010110834">https://www.support.nec.co.jp/View.aspx?id=9010110834</a>
	E8.10-011.03	<a href="https://www.support.nec.co.jp/View.aspx?id=9010111234">https://www.support.nec.co.jp/View.aspx?id=9010111234</a>
	E8.10-013.01	<a href="https://www.support.nec.co.jp/View.aspx?id=9010111397">https://www.support.nec.co.jp/View.aspx?id=9010111397</a>
	E8.10-013.02	<a href="https://www.support.nec.co.jp/View.aspx?id=9010111566">https://www.support.nec.co.jp/View.aspx?id=9010111566</a>
System ROM	1.22	(Starter Pack S8.10-011.01 同梱)
	1.32	<a href="https://www.support.nec.co.jp/View.aspx?id=9010110832">https://www.support.nec.co.jp/View.aspx?id=9010110832</a> (Starter Pack S8.10-011.02 同梱)
	1.46	<a href="https://www.support.nec.co.jp/View.aspx?id=9010110995">https://www.support.nec.co.jp/View.aspx?id=9010110995</a> (Starter Pack S8.10-011.03 同梱)
	2.16	<a href="https://www.support.nec.co.jp/View.aspx?id=9010111301">https://www.support.nec.co.jp/View.aspx?id=9010111301</a> (Starter Pack S8.10-011.04 / Starter Pack S8.10-013.01 同梱)
	2.32	<a href="https://www.support.nec.co.jp/View.aspx?id=9010111550">https://www.support.nec.co.jp/View.aspx?id=9010111550</a> (Starter Pack S8.10-013.02 同梱)
	2.44	<a href="https://www.support.nec.co.jp/View.aspx?id=9010111864">https://www.support.nec.co.jp/View.aspx?id=9010111864</a> (Starter Pack S8.10-013.03 同梱)
iLO6 FW	1.30	(Starter Pack S8.10-011.01 同梱)
	1.41	(Starter Pack S8.10-011.02 同梱)
	1.52	(Starter Pack S8.10-011.03 同梱)
	1.56	<a href="https://www.support.nec.co.jp/View.aspx?id=9010111038">https://www.support.nec.co.jp/View.aspx?id=9010111038</a> (Starter Pack S8.10-011.04 同梱)
	1.59	(Starter Pack S8.10-013.01 同梱)
	1.64	(Starter Pack S8.10-013.02 同梱)
	1.68	(Starter Pack S8.10-013.03 同梱)
iLO6 日本語パック	1.20.05	(Starter Pack S8.10-011.01/02 同梱)
	1.50	(Starter Pack S8.10-011.03 同梱)
	1.56	<a href="https://www.support.nec.co.jp/View.aspx?id=9010111038">https://www.support.nec.co.jp/View.aspx?id=9010111038</a> (Starter Pack S8.10-011.04 同梱)
	1.59	(Starter Pack S8.10-013.01 同梱)
	1.63	(Starter Pack S8.10-013.02 同梱)
	1.66	(Starter Pack S8.10-013.03 同梱)
Server Platform Services (SPS) FW	6.0.4.31.0	(Starter Pack S8.10-011.01 同梱)
	6.0.4.33.0	<a href="https://www.support.nec.co.jp/View.aspx?id=9010110800">https://www.support.nec.co.jp/View.aspx?id=9010110800</a> (Starter Pack S8.10-011.02/03 同梱)
	6.0.4.75.0	(Starter Pack S8.10-011.04 同梱)
	6.0.5.46.0	<a href="https://www.support.nec.co.jp/View.aspx?id=9010111037">https://www.support.nec.co.jp/View.aspx?id=9010111037</a>
	6.1.4.05.0	<a href="https://www.support.nec.co.jp/View.aspx?id=9010111241">https://www.support.nec.co.jp/View.aspx?id=9010111241</a> (Starter Pack S8.10-013.01 同梱)
	6.1.4.47.0	<a href="https://www.support.nec.co.jp/View.aspx?id=9010111553">https://www.support.nec.co.jp/View.aspx?id=9010111553</a> (Starter Pack S8.10-013.02 同梱)
	6.1.4.75.0	<a href="https://www.support.nec.co.jp/View.aspx?id=9010111868">https://www.support.nec.co.jp/View.aspx?id=9010111868</a> (Starter Pack S8.10-013.03 同梱)
RAID 通報サービス (Windows 用) ※3	3.00 Rev3998	(Starter Pack S8.10-011.01 同梱)
	3.00 Rev4003	(Starter Pack S8.10-011.02 同梱)
	3.00 Rev4007	(Starter Pack S8.10-011.03 同梱)
	3.00 Rev4010	(Starter Pack S8.10-011.04 同梱)
	3.00 Rev4049	(Starter Pack S8.10-013.01 同梱)
	3.20 Rev4118	(Starter Pack S8.10-013.02 同梱)
	3.20 Rev4165	<a href="https://www.support.nec.co.jp/View.aspx?id=9010111540">https://www.support.nec.co.jp/View.aspx?id=9010111540</a>
	4.00 Rev4186	(Starter Pack S8.10-013.03 同梱)
	4.00 Rev 4188	<a href="https://www.support.nec.co.jp/View.aspx?id=9010111350">https://www.support.nec.co.jp/View.aspx?id=9010111350</a>
RAID 通報サービス (RHEL 用) ※3	3.00 Rev3998	(Starter Pack S8.10-011.01 同梱)
	3.00 Rev4003	(Starter Pack S8.10-011.02 同梱)
	3.00 Rev4007	(Starter Pack S8.10-011.03 同梱)



## OS と Starter Pack の対応 (Express5800/R120j-1M/2M 向け)

	3.00 Rev4010	(Starter Pack S8.10-011.04 同梱)
	3.00 Rev4047	(Starter Pack S8.10-013.01 同梱)
	3.20 Rev4118	(Starter Pack S8.10-013.02 同梱)
	3.20 Rev4165	<a href="https://www.support.nec.co.jp/View.aspx?id=9010111541">https://www.support.nec.co.jp/View.aspx?id=9010111541</a>
	4.00 Rev4186	(Starter Pack S8.10-013.03 同梱)
	4.00 Rev 4188	<a href="https://www.support.nec.co.jp/View.aspx?id=9010111351">https://www.support.nec.co.jp/View.aspx?id=9010111351</a>
Agentless Management Service (Windows 用)	3.20.0.0	(Starter Pack S8.10-011.01 同梱)
	3.30.0.0	(Starter Pack S8.10-011.02/03 同梱)
	3.40.0.0	(Starter Pack S8.10-011.04 同梱)
	3.40.0.1	(Starter Pack S8.10-013.01 同梱)
	3.50.0.0	(Starter Pack S8.10-013.02 同梱)
	4.10.0.0	(Starter Pack S8.10-013.03 同梱)
Agentless Management Service (RHEL 用)	3.2.0	(Starter Pack S8.10-011.01 同梱)
	3.3.0	(Starter Pack S8.10-011.02/03 同梱)
	3.4.0	(Starter Pack S8.10-011.04 同梱)
	3.5.0	(Starter Pack S8.10-013.01 同梱)
	3.6.0	(Starter Pack S8.10-013.02 同梱)
	3.7.0	RHEL8 用 (Starter Pack S8.10-013.03 同梱)
	4.0.0	RHEL9 用 (Starter Pack S8.10-013.03 同梱)
Agentless Management Service (VMware 用)	701.11.2.0	<a href="https://www.support.nec.co.jp/View.aspx?id=9010110784">https://www.support.nec.co.jp/View.aspx?id=9010110784</a>
	701.11.3.0	<a href="https://www.support.nec.co.jp/View.aspx?id=9010110874">https://www.support.nec.co.jp/View.aspx?id=9010110874</a>
	701.11.5.0	<a href="https://www.support.nec.co.jp/View.aspx?id=9010111196">https://www.support.nec.co.jp/View.aspx?id=9010111196</a>
	701.11.6.0	<a href="https://www.support.nec.co.jp/View.aspx?id=9010111404">https://www.support.nec.co.jp/View.aspx?id=9010111404</a>
	701.11.7.0	<a href="https://www.support.nec.co.jp/View.aspx?id=9010111583">https://www.support.nec.co.jp/View.aspx?id=9010111583</a>
	802.12.1.0	<a href="https://www.support.nec.co.jp/View.aspx?id=9010111893">https://www.support.nec.co.jp/View.aspx?id=9010111893</a>
iLO Channel Interface Driver (Windows 用)	4.7.1.0	WS2019/2022 用 (Starter Pack S8.10-011.01 ~ 04 / S8.10-013.01 ~ 02 同梱)
	4.7.2.0	WS2025 用 (Starter Pack S8.10-013.02 同梱)
iLO Channel Interface Driver (VMware 用)	700.10.8.0	iLO6FW 1.30 用 <a href="https://www.support.nec.co.jp/View.aspx?id=9010110784">https://www.support.nec.co.jp/View.aspx?id=9010110784</a> iLO6FW 1.41/1.52 用 <a href="https://www.support.nec.co.jp/View.aspx?id=9010110874">https://www.support.nec.co.jp/View.aspx?id=9010110874</a>
	700.10.8.1	<a href="https://www.support.nec.co.jp/View.aspx?id=9010111196">https://www.support.nec.co.jp/View.aspx?id=9010111196</a>
	700.10.8.2	iLO1.59 以上用 <a href="https://www.support.nec.co.jp/View.aspx?id=9010111404">https://www.support.nec.co.jp/View.aspx?id=9010111404</a> iLO1.64 以上用 <a href="https://www.support.nec.co.jp/View.aspx?id=9010111583">https://www.support.nec.co.jp/View.aspx?id=9010111583</a>
	800.10.9.0	<a href="https://www.support.nec.co.jp/View.aspx?id=9010111893">https://www.support.nec.co.jp/View.aspx?id=9010111893</a>
Smart Storage Administrator (SSA) (Windows, RHEL 用)	6.15.11.0	(Starter Pack S8.10-011.01 ~ 03 同梱)
	6.25.9.0	(Starter Pack S8.10-011.04 同梱)
	6.30.8.0	(Starter Pack S8.10-013.01 同梱)
	6.40.6.0	(Starter Pack S8.10-013.02 同梱)
	6.45.8.0	(Starter Pack S8.10-013.03 同梱)
Smart Storage Administrator (SSA) (VMware 用)	6.15.11.0	サポート情報リストを参照 (ESXi8.0u1 NEC カスタムイメージ同梱)
	6.25.9.0	サポート情報リストを参照 (ESXi8.0u2 NEC カスタムイメージ同梱)
	6.30.8.0	サポート情報リストを参照
	6.40.6.0	サポート情報リストを参照
	6.45.8.0	サポート情報リストを参照
	RAID システム管理機能 (VMware ESXi 5 以降) サポート情報リスト	<a href="https://www.support.nec.co.jp/View.aspx?id=3010101744">https://www.support.nec.co.jp/View.aspx?id=3010101744</a>
ESMPRO/ServerManager (監視サ ーバー用)	6.xx	<a href="https://www.support.nec.co.jp/View.aspx?id=9010103524">https://www.support.nec.co.jp/View.aspx?id=9010103524</a>
	7.xx 最新バージョン	<a href="https://www.support.nec.co.jp/View.aspx?id=9010110069">https://www.support.nec.co.jp/View.aspx?id=9010110069</a>
ESMPRO/ServerAgentService (Windows 用) ※3	2.37	(Starter Pack S8.10-011.01 同梱)
	2.41	iLO6FW 1.30 用 <a href="https://www.support.nec.co.jp/View.aspx?id=9010110716">https://www.support.nec.co.jp/View.aspx?id=9010110716</a> (Starter Pack S8.10-011.02/03 同梱)
	2.51	(Starter Pack S8.10-011.04 / S8.10-013.01 同梱)
	2.53	(Starter Pack S8.10-013.02 同梱)
	2.57	<a href="https://www.support.nec.co.jp/View.aspx?id=9010111347">https://www.support.nec.co.jp/View.aspx?id=9010111347</a> (Starter Pack S8.10-013.03 同梱)
	2.2.7-0	(Starter Pack S8.10-011.01 同梱)
ESMPRO/ServerAgentService (RHEL 用) ※3	2.3.0-0	(Starter Pack S8.10-011.02 同梱)
	2.3.1-0	iLO6FW 1.30 用 <a href="https://www.support.nec.co.jp/View.aspx?id=9010110716">https://www.support.nec.co.jp/View.aspx?id=9010110716</a> (Starter Pack S8.10-011.03 同梱)

## OS と Starter Pack の対応 (Express5800/R120j-1M/2M 向け)

	2.3.3-0	(Starter Pack S8.10-011.04 / S8.10-013.01 同梱)
	2.3.5-0	(Starter Pack S8.10-013.02 同梱)
	2.3.7-0	<a href="https://www.support.nec.co.jp/View.aspx?id=9010111347">https://www.support.nec.co.jp/View.aspx?id=9010111347</a> (Starter Pack S8.10-013.03 同梱)
	まとめページ	RHEL8 用 <a href="https://www.support.nec.co.jp/View.aspx?id=9010108455">https://www.support.nec.co.jp/View.aspx?id=9010108455</a> RHEL9 用 <a href="https://www.support.nec.co.jp/View.aspx?id=9010110997">https://www.support.nec.co.jp/View.aspx?id=9010110997</a>
LSI Storage Authority(Windows 用) ※2	008.002.023.000	(Starter Pack S8.10-011.03 同梱)
	008.004.016.000	(Starter Pack S8.10-011.04 / S8.10-013.01 同梱)
	008.006.018.000	(Starter Pack S8.10-013.02 同梱)
	008.010.012.000	(Starter Pack S8.10-013.03 同梱)
LSI Storage Authority(RHEL 用) ※2	008.002.023.000-00	(Starter Pack S8.10-011.03 同梱)
	008.004.016.000-00	(Starter Pack S8.10-011.04 / S8.10-013.01 同梱)
	008.008.012.000-00	(Starter Pack S8.10-013.02 同梱)
	008.010.012.000-00	(Starter Pack S8.10-013.03 同梱)
StorCLI(Windows 用) ※2	007.2207.0000.0000	(Starter Pack S8.10-011.03 同梱)
	007.2417.0000.0000	(Starter Pack S8.10-011.04 / S8.10-013.01 同梱)
	007.2613.0000.0000	(Starter Pack S8.10-013.02 同梱)
	007.3011.0000.0000	(Starter Pack S8.10-013.03 同梱)
StorCLI(RHEL 用) ※2	007.2207.0000.0000-1	(Starter Pack S8.10-011.03 同梱)
	007.2417.0000.0000-1	(Starter Pack S8.10-011.04 / S8.10-013.01 同梱)
	007.2613.0000.0000-1	(Starter Pack S8.10-013.02 同梱)
	007.3011.0000.0000-1	(Starter Pack S8.10-013.03 同梱)
StorCLI(VMware 用)	007.2207.0000.0000-01	ESXi7 用 <a href="https://www.support.nec.co.jp/View.aspx?id=9010110425">https://www.support.nec.co.jp/View.aspx?id=9010110425</a>
		ESXi7 / ESXi8.0 用 サポート情報リストを参照
	007.2417.0000.0000-01	ESXi8.0u1 用 (ESXi8.0u1 NEC カスタムイメージ同梱) ESXi8.0u2 用 (ESXi8.0u2 NEC カスタムイメージ同梱)
	007.2613.0000.0000-01	ESXi7 用 サポート情報リストを参照
		ESXi8.0u2 用 サポート情報リストを参照
	007.2613.0000.0000-02	ESXi8.0u3 用 (ESXi8.0u3 NEC カスタムイメージ同梱)
	007.3011.0000.0000-02	ESXi8.0u3 用 サポート情報リストを参照
	RAID システム管理機能 (VMware ESXi 5 以降) サポート情報リスト	<a href="https://www.support.nec.co.jp/View.aspx?id=3010101744">https://www.support.nec.co.jp/View.aspx?id=3010101744</a>
NEC iLO アカウント登録ツール (Windows 用)	1.00	(Starter Pack S8.10-013.03 同梱)
NEC iLO アカウント登録ツール (RHEL 用)	1.00	(Starter Pack S8.10-013.03 同梱)
VMware ESXi デバイスドライバ情報一覧	右記 Web を参照	<a href="https://www.support.nec.co.jp/View.aspx?id=3140105866">https://www.support.nec.co.jp/View.aspx?id=3140105866</a>

- ※1 サーバおよび Starter Pack 製品(UL9020-B166) には、工場出荷時の最新バージョンの Starter Pack、EXPRESSBUILDER が適用・収録されています。最新バージョンの Starter Pack は NEC Web サイトからダウンロードでも入手できます。  
今後の Starter Pack 更新に伴い、古いバージョンの Starter Pack を適用する場合は、NEC Web サイトよりダウンロードしてください。  
サーバの保証期間内および保守契約期間であれば無償でダウンロードできます。
- ※2 LSI Storage Authority および StorCLI を個別にインストールする手順は、MegaRAID ユーティリティユーザズガイドを参照してください。
- ※3 ホストアクセス認証機能対応(NIST SP800-193)のバージョンは、RAID 通報サービスは 4.00 Rev 4186 以降です。  
ESMPRO/ServerAgentService は(Windows 用) 2.57 以降 または (RHEL 用) 2.3.7-0 以降です。  
NEC iLO アカウント登録ツールは Starter Pack S8.10-013.03 以降からインストールしてください。

## 変更履歴

版数	改版日	改版内容
15	2025 年 6 月 26 日	Starter Pack S8.10-013.03 公開
14	2025 年 5 月 29 日	SystemROM 2.44 公開、Server Platform Services (SPS) FW 6.1.4.75.0 公開 ESMPRO/ServerAgentService (Windows 用) 2.56、(Linux 用) 2.3.6-1 公開(2025/4/28 公開分) RAID 通報サービス (Windows 用) 3.20 Rev4165、(Linux 用) 3.20 Rev4165 公開(2025/4/22 公開分) RAID 通報サービス (Windows 用) 3.20 Rev4171、(Linux 用) 3.20 Rev4171 公開(2025/4/28 公開分)
13	2025 年 1 月 27 日	Starter Pack S8.10-013.02 公開 Windows Server 2025、VMware ESXi 8.0 update3 をサポート OS に追加
12	2024 年 12 月 24 日	SystemROM 2.32、Server Platform Services (SPS) FW 6.1.4.47.0 公開 メディアエラー通報対応 RAID 通報サービス(Windows 版) 3.20 Rev4103、(RHEL 版) 3.20 Rev4096 公開(2024/12/4 公開分)
11	2024 年 11 月 25 日	RHEL8.9 をサポート OS に追加 RAID 通報サービス、ESMPRO/ServerAgentService の NIST SP 800-193 準拠バージョンを追記 (2024/8/30 公開分)
10	2024 年 9 月 26 日	Starter Pack S8.10-013.01 公開 RHEL9.2 をサポート OS に追加
9	2024 年 6 月 7 日	RHEL8.8 をサポート OS に追加
8	2024 年 5 月 24 日	Starter Pack S8.10-011.04 公開 VMware ESXi8.0 update2 をサポート OS に追加
7	2024 年 1 月 26 日	RAID コントローラ サポート追加 (N8103-248/-249/-250/-251/-252) Server Platform Services(SPS) FW 6.0.5.46 公開
6	2023 年 12 月 26 日	Starter Pack S8.10-011.03 公開 RHEL9.1 をサポート OS に追加
5	2023 年 11 月 30 日	RHEL8.7 をサポート OS に追加 SystemROM 1.46 公開
4	2023 年 10 月 26 日	ESMPRO/SAS 2.3.1-0 公開
3	2023 年 8 月 25 日	Express5800/R120j-2M を対象機種に追加 VMware ESXi8.0 update1 をサポート OS に追加
2	2023 年 8 月 7 日	Starter Pack S8.10-011.02 公開
1	2023 年 6 月 26 日	初版