

N8103-244/246/247 RAID コントローラの ファームウェアアップデートについて

RAID コントローラごとに注意事項がありますので、ご使用の RAID コントローラの型番をご確認の上、参照してください。

目次

1.N8103-244/246 をご使用の場合.....	1
1-1 Starter Pack 適用時の注意.....	1
I 適用フロー	2
Windows/Linux の場合.....	2
ESXi の場合.....	4
II .iLO Web インターフェイスからのファームウェア適用方法	6
1-2. Smart Storage Administrator が起動できない場合	9
1-3. Integrated Management Log (IML) に BatteryMissing のログが表示された場合	10
2. N8103-247 をご使用の場合	11

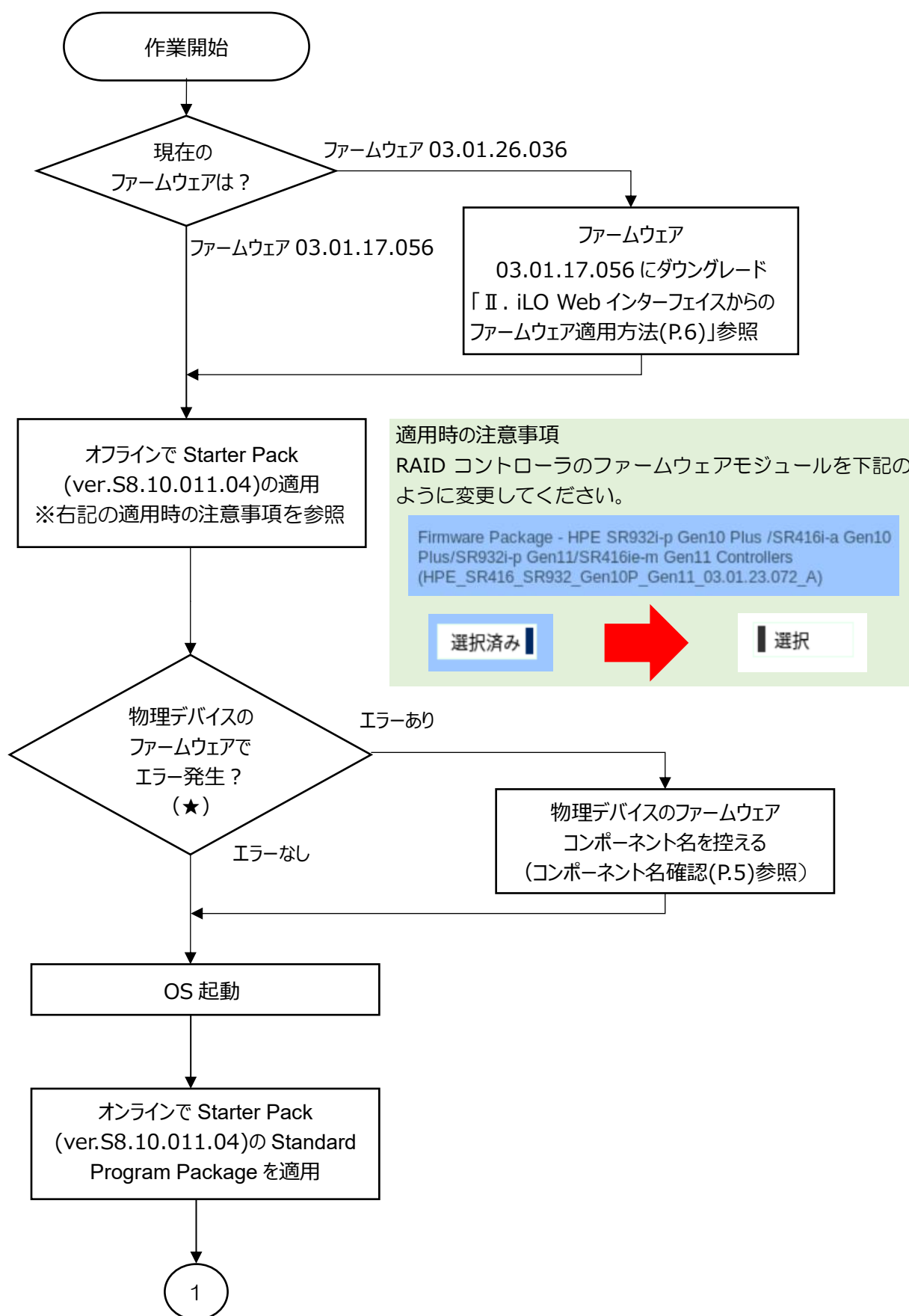
1.N8103-244/246 をご使用の場合

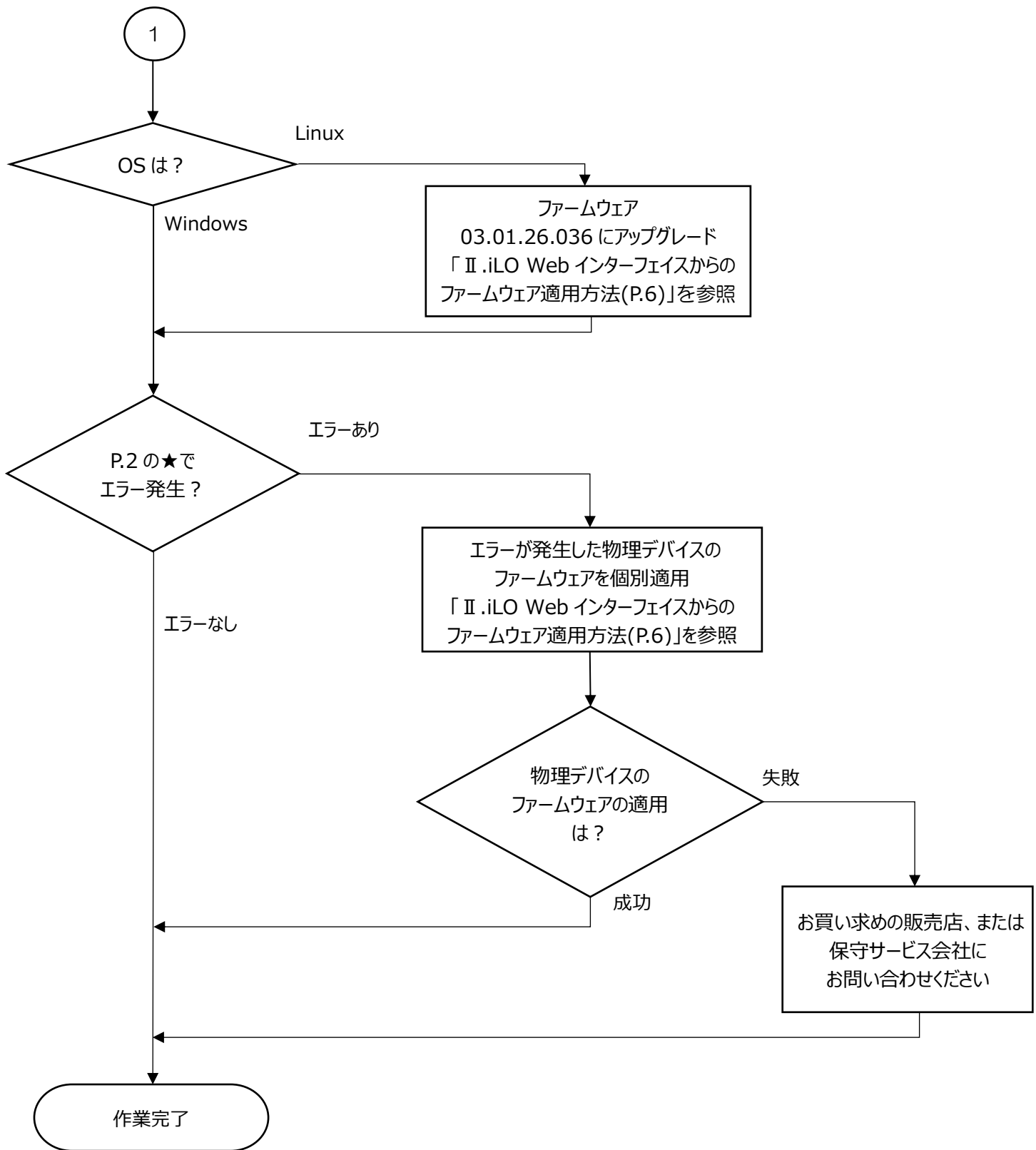
1-1.Starter Pack 適用時の注意

N8103-244/246 は Starter Pack(ver.S8.10.011.04)適用時に RAID コントローラファームウェアや物理デバイスファームウェアの適用に失敗する場合がありますので、次ページ以降のフローに従って Starter Pack を適用してください。

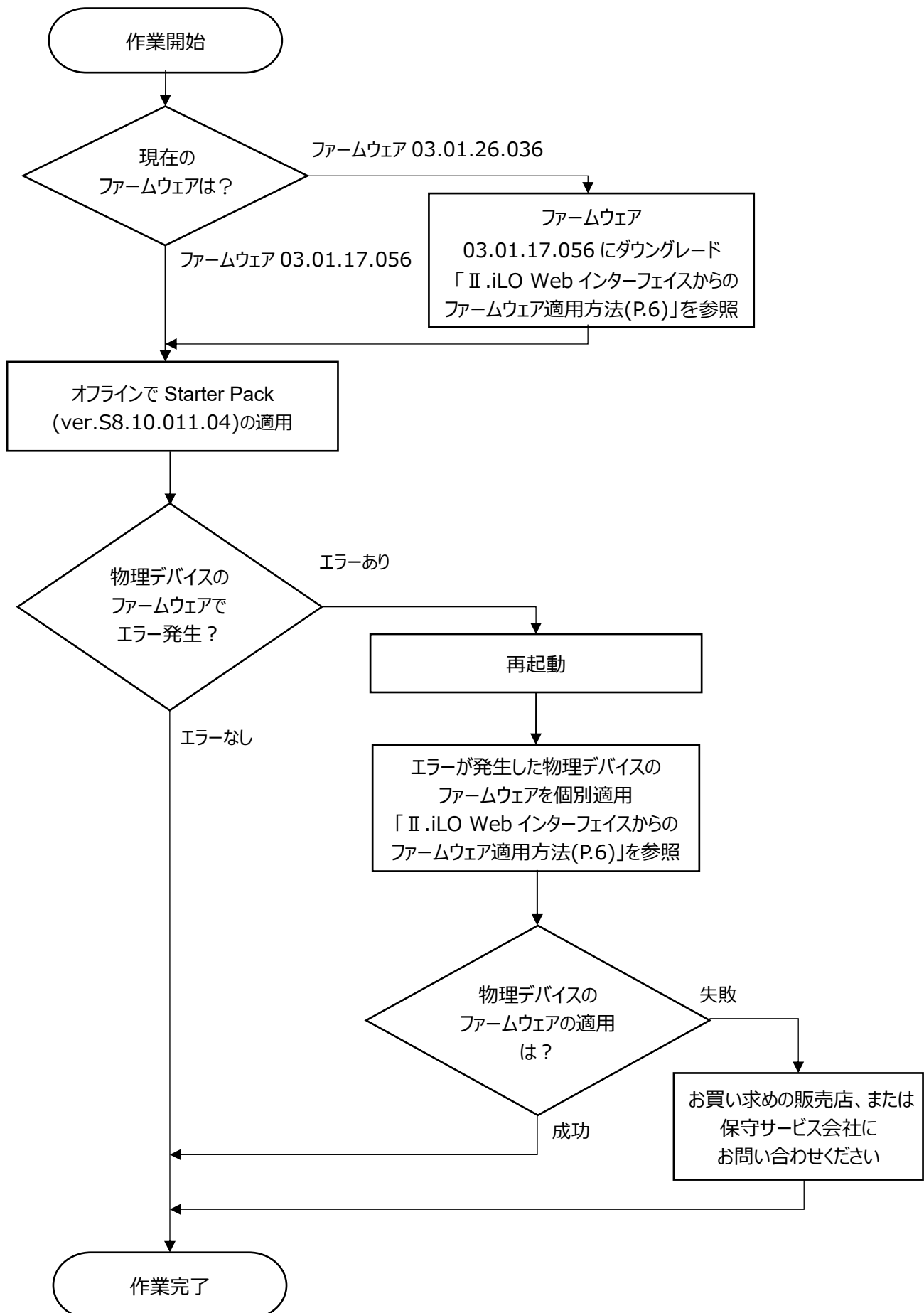
すでにファームウェアの適用に失敗した場合も、次ページ以降のフローに従って Starter Pack を再適用してください。

I .適用フロー
Windows/Linux の場合





ESXi の場合



コンポーネント名の確認

P.2 のフローに沿ってコンポーネント名を控える必要がある場合は、本項目を参照してコンポーネント名を控えてください。

コンポーネント名は下図の例のように表示されます。

例)



コンポーネント名

本手順の対象となるのは Firmware Package (fwpkg) と記載されているファームウェアとなります。

それ以外のファームウェアでエラーが発生している場合は、お買い求めの販売店または保守サービス会社にお問い合わせください。

II .iLO Web インターフェイスからのファームウェア適用方法

(1) iLO Webインターフェイスにログインできる装置でStarter Packをマウントしてください。

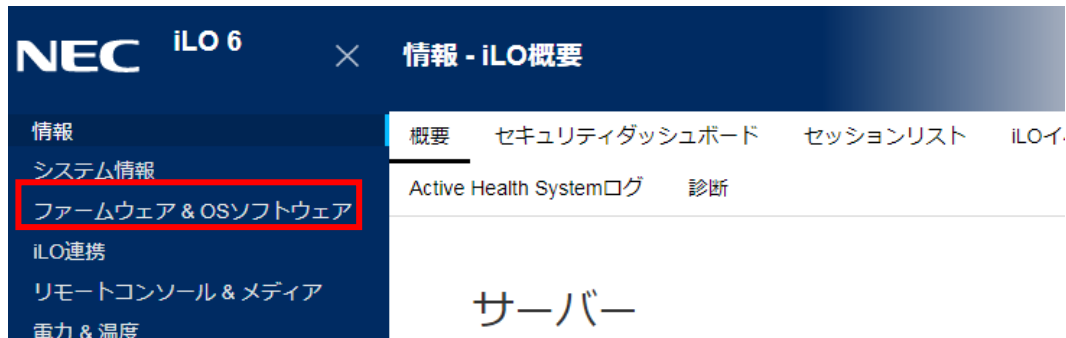
ファームウェア 03.01.17.056 を適用する場合→ver. S8.10.011.02 / S8.10.011.03

ファームウェア 03.01.26.036 を適用する場合→ver. S8.10.011.04

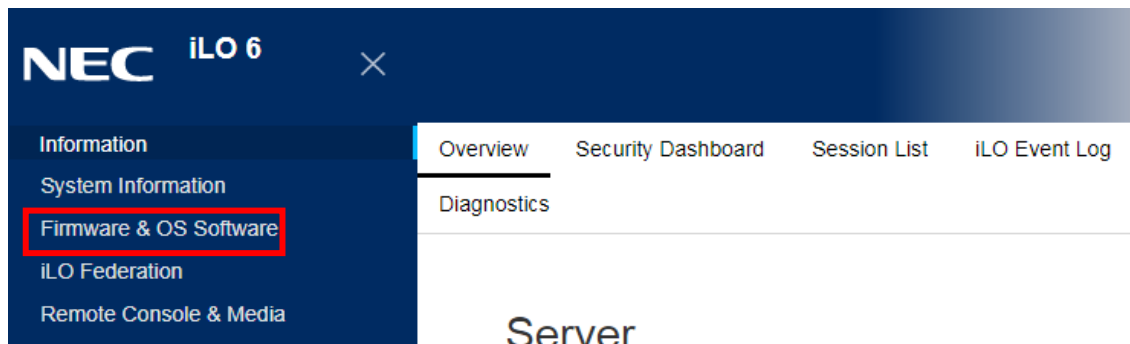
物理デバイスファームウェアを適用する場合 →ver. S8.10.011.04

(2) Webブラウザを起動して、アップデート権限(Configure iLO Settings)を持つアカウントで対象サーバーのiLO Webインターフェイスにログインしてください。

(3) 左側のメニューから「ファームウェア & OS ソフトウェア」タブを選択してください。



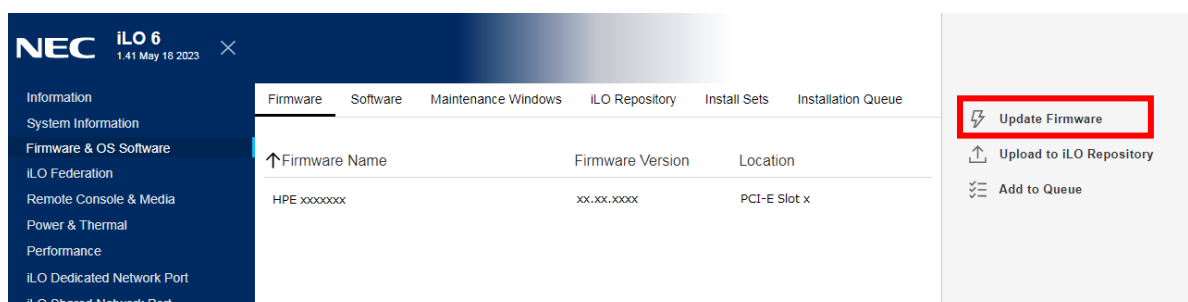
<言語：英語の場合>



(4) 右側に表示される「ファームウェアのアップデート」を選択してください。



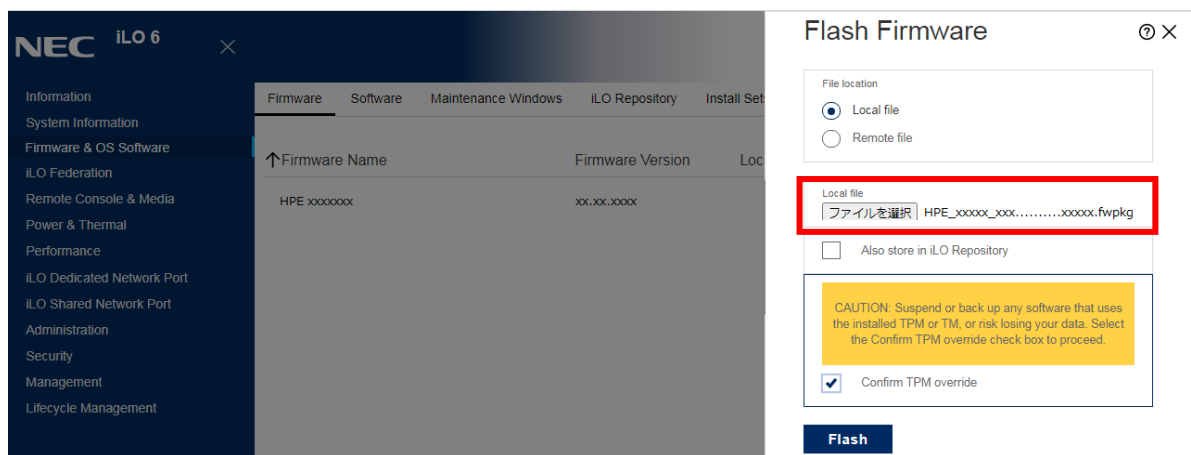
<言語：英語の場合>



- (5) マウントしたStarter Packのpackagesフォルダから対象のファームウェアモジュール(*.fwpkg)を選択してください。



<言語：英語の場合>



ファームウェアバージョンとモジュール名称の対応は下記の通りとなります。
Starter Packの packages フォルダに格納されています。

ファームウェア 03.01.17.056
→HPE_SR416_SR932_Gen10P_Gen11_03.01.17.056_B.fwpkg

ファームウェア 03.01.26.036
→HPE_SR416_SR932_Gen10P_Gen11_03.01.23.072_A.fwpkg
(※03.01.26.036が適用されます)

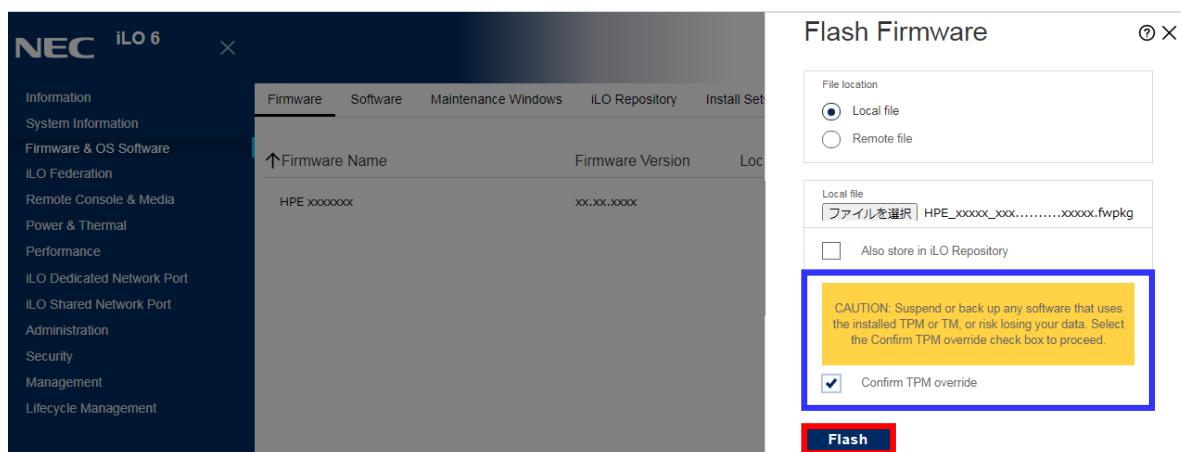
物理デバイスファームウェアを適用する場合
→エラーしたファームウェアコンポーネント (控えたコンポーネント名.fwpkg)

(6) 「フラッシュ」ボタンを押してください。ファームウェアの更新が開始されます。

※右下に注意(青枠)が表示された場合は「TPM の無効」にチェックを入れた上で「フラッシュ」ボタンを押してください。

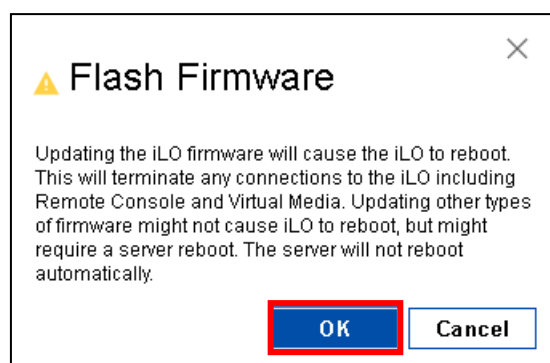
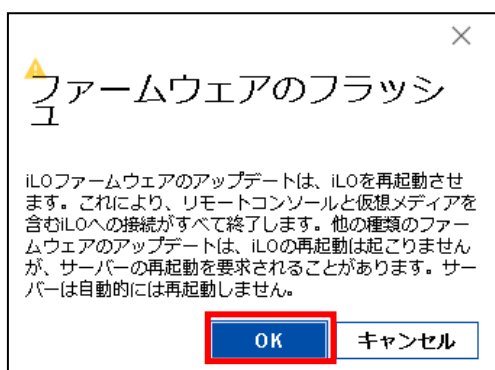


<言語：英語の場合>

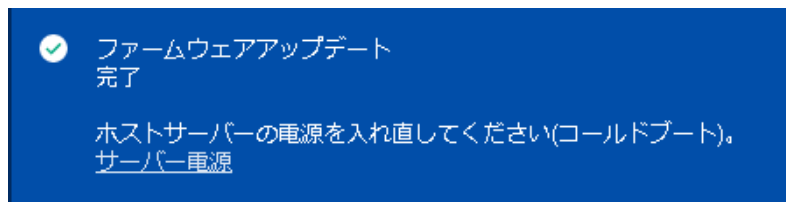


(7) 下記の画面が出てきた場合は「OK」ボタンを押してください。

<言語：英語の場合>



(8) アップデートが進行します。「ファームウェアアップデート 完了」が表示されるまでお待ちください。



<言語：英語の場合>



(9) 対象サーバーを再起動してください。

(10) 再起動後、対象のファームウェアが適用されたことを確認してください。

対象サーバーのiLO Webインターフェイスにログインし「ファームウェア & OSソフトウェア」のタブを選択します。

N8103-244

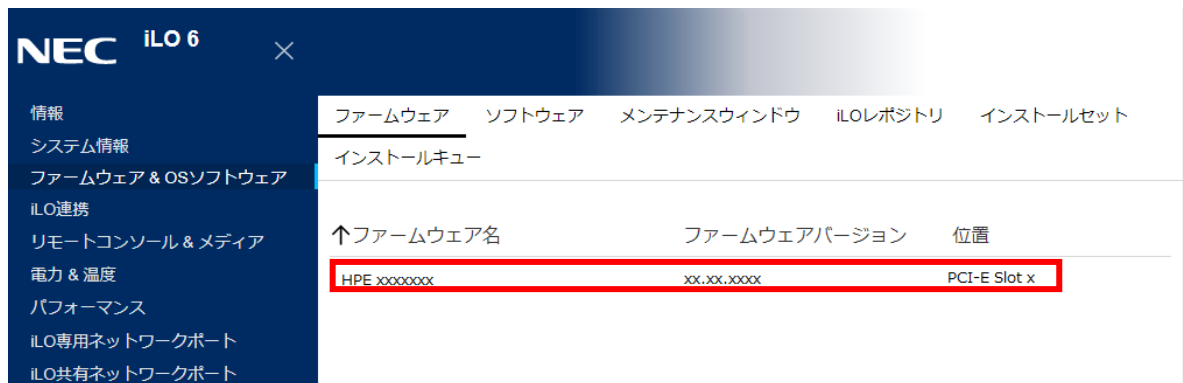
ファームウェア名：HPE SR416i-o Gen11

ファームウェアバージョン 03.01.17.056 / 03.01.26.036

N8103-246

ファームウェア名：HPE SR932i-p Gen11

ファームウェアバージョン 03.01.17.056 / 03.01.26.036



以上で、iLO Web インターフェイスからのファームウェア適用は終了です。

1-2.Smart Storage Administrator が起動できない場合

本 Starter Pack (ver. S8.10-011.04)に含まれる RAID コントローラファームウェア 03.01.26.036 を適用する場合は、Smart Storage Administrator (SSA) / Smart Storage Administrator (SSA) CLI を同 Starter Pack に含まれるバージョン 6.25.9.0 に更新してください。

RAID コントローラファームウェアのみをバージョンアップした場合、SSA / SSA CLI が起動できなくなります。

1-3.Integrated Management Log (IML) に BatteryMissing のログが表示された場合

本 Starter Pack (ver. S8.10-011.04)に含まれる RAID コントローラファームウェア 03.01.26.036 を使用すると、起動の際に iLO Web インターフェイスの Integrated Management Log (IML) に誤って BatteryMissing のログが表示される場合があります。

◆	Redfish Device	BatteryMissing (Slot=1) Redfish event from /redfish/v1/Systems/1/Storage/DE009000/Controllers/0
---	----------------	---

上記のログが表示された場合、iLO Web インターフェイスの論理ドライブの詳細(※)にて WriteCacheState が Degraded と表示されます。

※論理ドライブの詳細

システム情報(System Information)

→ ストレージ(Storage) タブ

→ Storage Controllers の HPE SRxxx Gen11

→ HPE SRxxx Gen11 Volumes の Logical Drive x を選択

The screenshot shows the iLO 6 System Information - Storage page. The 'Storage' tab is selected. The 'Storage Summary' table shows 'Storage Controllers' with a count of 1 and 'OK' status. The 'Storage Controllers' table shows 'HPE SR932i-p Gen11' with a status of '有効' (Valid). The 'Volumes' section shows 'Logical Drive 1' with a status of '有効' (Valid). The 'Logical Drive 1' details panel on the right shows 'WriteCacheState' as 'Degraded'.

ReadCachePolicy	ReadAhead
ReadCachePolicy@Redfish.AllowableValues	Off,ReadAhead
WriteCacheState	Degraded
RAIDType	RAID5
VolumeUsage	Data

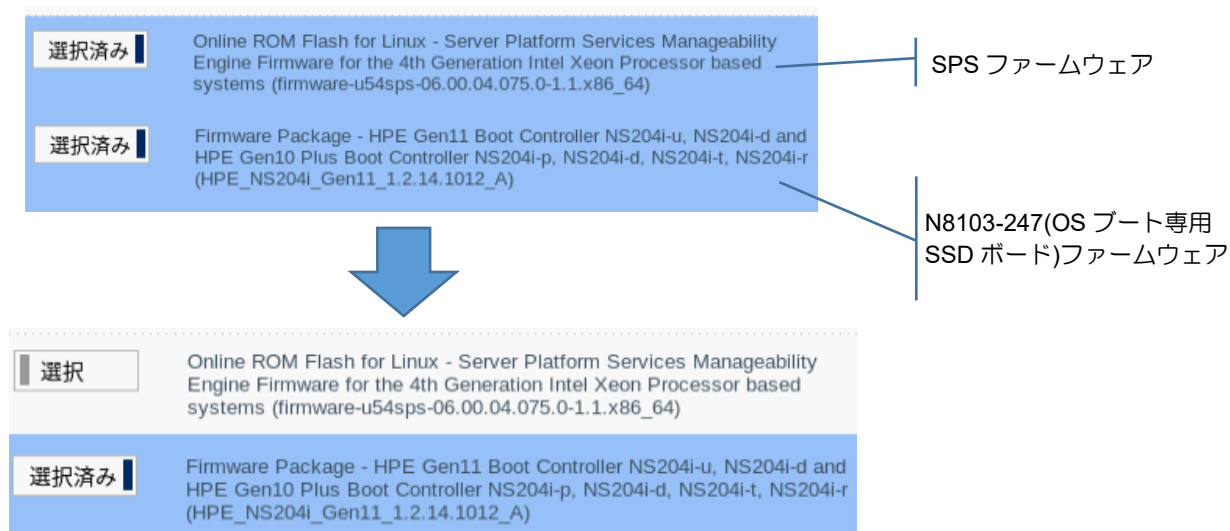
IML に BatteryMissing のログが表示された場合はサーバーを再起動してください。
再起動後、iLO Web インターフェイスの論理ドライブの詳細画面で WriteCacheState が Protected と表示されていることを確認してください。再起動をしても Degraded 状態のままの場合は、お買い求めの販売店または保守サービス会社にお問い合わせください。

ReadCachePolicy	ReadAhead
ReadCachePolicy@Redfish.AllowableValues	Off,ReadAhead
WriteCacheState	Protected
RAIDType	RAID5
VolumeUsage	Data

2.N8103-247 をご使用の場合

Starter Pack (ver. S8.10-011.04) を適用する際、N8103-247(OS ブート専用 SSD ボード) ファームウェアと Server Platform Services (SPS) ファームウェアを同時に更新するとエラーする場合があります。必ず片方ずつ更新してください。なお、更新の順番は問いません。

下図の例のように、いずれかのファームウェアを「選択済み」から「選択」へと変更してください。



同時に更新した場合、下図の例のようなエラーが表示される場合があります。表示された場合はサーバーを再起動し、Starter Pack(ver. S8.10-011.04)を再度実行して、N8103-247(OS ブート専用 SSD ボード)ファームウェアと SPS ファームウェアを片方ずつ更新し直してください。

localhost

インストールはエラーで終了しました。

展開が終了しました。

検索

コンポーネント	パッケージ	展開ステータス	ログ
● HPE_NS204i_Gen11_1.2.14.1012_A	Firmware Package - HPE Gen11 Boot Controller NS204i-u, NS204i-d and HPE Gen10 Plus Boot Controller NS204i-p, NS204i-d, NS204i-t, NS204i-r	アップデートでエラーが返されました。	ログの参照
■ cp057056	Online ROM Flash Component for Windows x64 - Server Platform Services Manageability Engine Firmware for the 4th Generation Intel Xeon Processor based systems	成功。	ログの参照