

# N8180-81 SmartUPS 用 SNMP カード

## N8142-107A 無停電電源装置内蔵 SNMP カード

### ファームウェアアップデート手順書

本書は、下記の SNMP カードに関するファームウェアアップデート方法について記載しています。

#### 1. 対象製品とファームウェアバージョン

以下の製品をご使用で対象ファームウェアバージョンの場合は、本手順書に従ってファームウェアのアップデートを実施してください。

##### (1)対象製品

- ・N8180-81 Smart UPS 用 SNMP カード
- ・N8142-107A 無停電電源装置(AC200V:5000VA) (ラックマウント用)

N8142-107A 無停電電源装置は、UPS 本体に N8180-81 相当を内蔵しています。

##### (2)ファームウェアアップデート対象バージョン

SNMP カードのファームウェア: v2.5.3.3 以下

なおファームウェアアップデート後のバージョンは、以下となります。

SNMP カードのファームウェア: v2.5.5.1

※UPS の LCD パネルでアクセサリが表示できなくなる、あるいは WEB UI へのログインや SNMP 通信ができなくなる現象が発生している場合は、「2. ファームウェアバージョンの確認方法」および「3. 1 設定情報の確認、保存」は実施できません。このため、お客様にて保管・管理されている SNMP カードの設定情報を確認した上で、「3. 2 出荷リセット」以降を実施してください。

## 2. ファームウェアバージョンの確認方法

以下の手順で、ご使用の SNMP カードのファームウェアバージョンを確認できます。

- (1) N8180-81 SNMP カード、N8142-107A UPS の取扱説明書を参照し、IP アドレス等を設定して LAN 接続出来る状態にして下さい。

UPS と同じ LAN に接続された端末から、(3)以降の手順に従いファームウェアバージョンを確認してください。

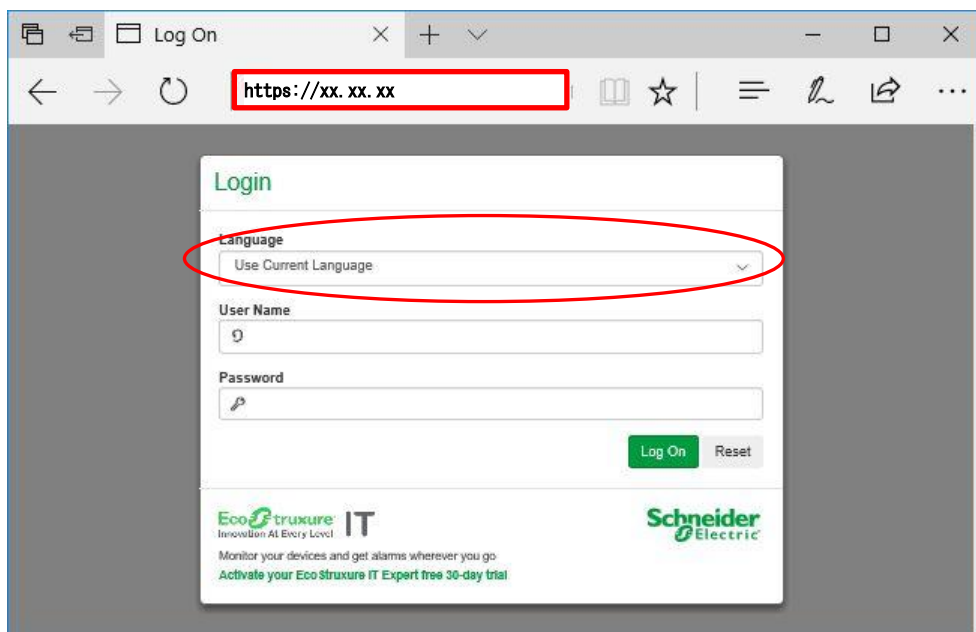
本作業は UPS 運用中に実施可能です。

- (2) Microsoft Edge 等のブラウザを開き、アドレスバーに SNMP カードの IP アドレスを入力し、WebUI にログインしてください。

例. IP アドレスが aa.bb.cc.dd の場合、以下のように入力してください。

https://aa.bb.cc.dd

「Language」欄は必要に応じ変更してください。以下「日本語」を選択した場合で記載します。



※ログイン画面になる前に下図の警告があった場合、「詳細設定」を押し、「[IP アドレス]に進む(安全ではありません)」を押してください。



(3) ログイン後、[バージョン情報]→[ネットワーク]を開きます。

アプリケーションモジュールのバージョンを確認します。アプリケーションモジュールのバージョンが、SNMP カードのファームウェアバージョンとなります。

The screenshot displays the web interface of the Schneider Electric UPS Network Management Card 3. The top navigation bar includes links for Home, Status, Setup, Test, Log, and Version Information (highlighted with a red circle). The main content area is titled 'ファクトリ情報' (Factory Information) and contains three sections:

- ハードウェアファクトリ** (Hardware Factory):

項目	シリアル番号	ハードウェアのリビジョン
型番 ON-1557	5A2250T84101	3
製造日 12/18/2022	MACアドレス 28 29 86 7D E3 21	管理アップタイム 0日 0時間 1分
- アプリケーションモジュール** (Application Module):

名前	バージョン
su	v2.5.5.1 (highlighted with a red circle)
日付 Apr 29 2025	時刻 20:22:24
- APC OS (AOS)**:

名前	バージョン
aos	v2.5.5.1
日付 Apr 29 2025	時刻 20:22:24
- APCブートモニタ** (APC Boot Monitor):

名前	バージョン
boot	v1.5.4.1
日付 Jun 4 2024	時刻 16:20:19

アプリケーションモジュールのバージョンによって、ファームウェアのアップデートが必要になりますので、ご注意ください。

- v2.5.5.1 以上の場合

アップデートの必要はありません。以降の作業は不要です。

- v2.5.3.3 以下の場合

FTP 転送によるアップデートが必要です。

詳細は 4 ページ以降の「3. 出荷リセットと再設定」および「4. ファームウェアアップデート」の章に従って作業を行ってください。

### 3. 出荷リセットと再設定

ファームウェアアップデートにあたって SNMP カードの出荷リセットと再設定が必要です。SNMP カードは「出荷リセット」を実施すると、すべての設定情報が初期化されます。そのため、下記手順に従い、出荷リセットの前に各種設定情報を確認・保存し、リセット後に再度設定を行ってください。

なお、ユーザ名/パスワードや IP アドレス、ファイアウォール設定など一部の情報はファイルデータとしてバックアップできません。これらの情報については、お客様にて記録・管理の上、リセット後に手動で再設定してください。

それ以外の設定情報については、Web UI の機能を使用してファイルデータとしてバックアップ・リストアが可能です。

#### 【作業手順】

3. 1 設定情報の確認、保存
3. 2 出荷リセット
3. 3 設定情報の再設定

#### 3. 1 設定情報の確認、保存

##### (1) IPアドレスの確認/記録

IP アドレスは、UPS 前面のディスプレイインターフェースや、Web UI から確認可能です。Web UI にログインして[ステータス]→[ネットワーク]を選択し、IPv4 に書かれている、**IP アドレス、サブネットマスク、デフォルトゲートウェイ**の設定を記録してください。



##### (2) SNMP カードの設定情報(設定 INI ファイル)のバックアップ(保存)

Web UI にログインして [設定]→[全般]→[ユーザ設定ファイル]を選択し、ダウンロードを押し、任意のフォルダに config.ini(設定 INI ファイル: ユーザ設定ファイル)を保存します。



### 3. 2 出荷リセット

#### (1) 事前準備

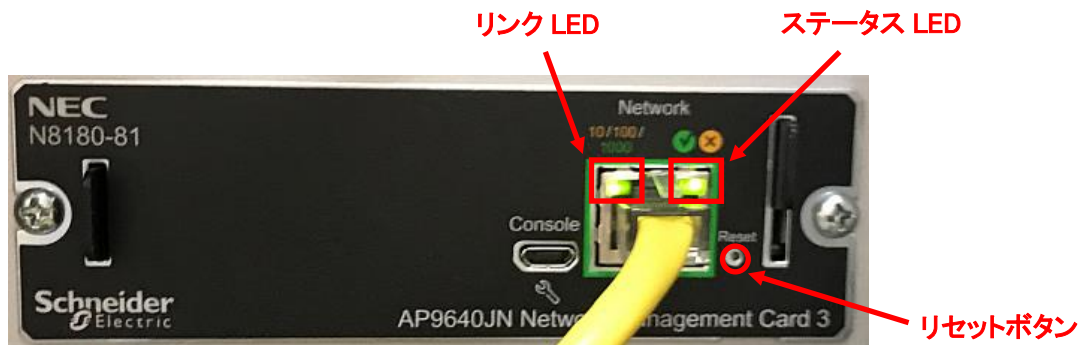
リセットボタンを押すための治具を準備します。

治具は先が細く硬いものが必要で、下図にあるようなクリップを開いたものが最適です。

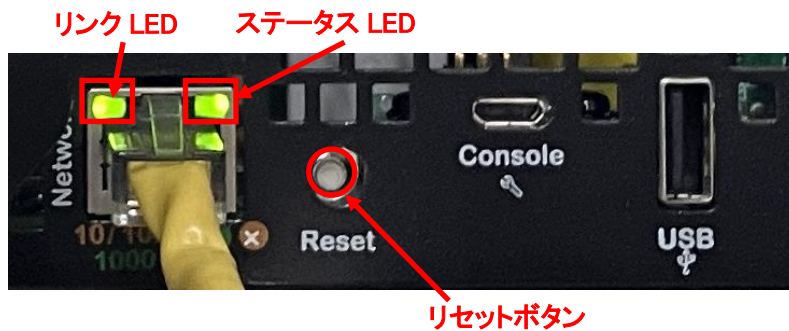


(2) 出荷リセットする装置の背面に移動し、下記の順番で出荷リセットを実施してください。

- ① リセットボタンの穴に対し、治具をまっすぐに差し込みます。
- ② リセットボタンが押されるとステータス LED が緑色に点滅します。
- ③ そのまま 20～25 秒間押しつづけるとステータス LED が**オレンジ色に点滅**に変化します。
- ④ オレンジ色の点滅を確認したらリセットボタンの穴から治具を抜きます。
- ⑤ 治具を抜くとリセットが開始されます。
- ⑥ 1 分くらい待つと、ステータス LED がゆっくりと緑色→オレンジ色→緑色→オレンジ色に交互に点滅を繰り返すと出荷リセットが完了です。



N8180-81 SNMP カード



N8142-107A 無停電電源装置の背面

### 3. 3 設定情報の再設定

#### (1) IPアドレス設定

カードが実装された UPS のディスプレイインターフェース (LCD パネル) から手順 3. 1 (1) で記録した各アドレスを設定します。

UPS の LCD パネルでアクセサリが表示できなくなる、あるいは WEB UI へのログインや SNMP 通信ができなくなる現象が発生している場合は、お客様にて記録・管理されている情報を用いて設定してください。

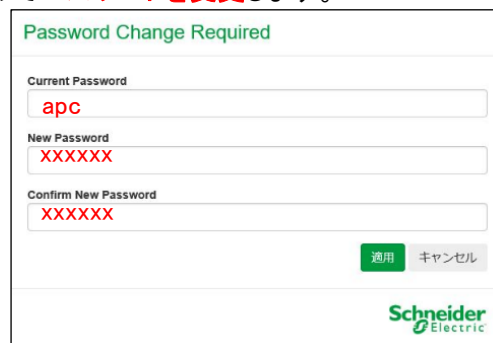
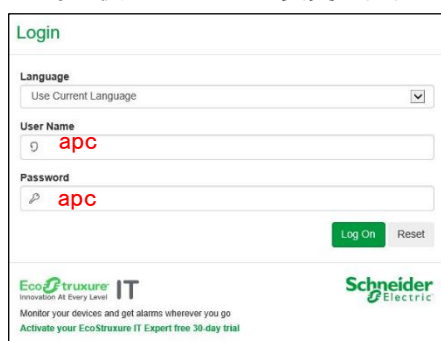
また、UPS のディスプレイインターフェースの詳細は、SNMP カードが実装された UPS の取扱説明書 第 5 章 機能「ディスプレイインターフェース機能」を参照してください。

- ① UPS のディスプレイインターフェースから、  
[メインメニュー]→[セッテイ]→[セッテイ NMC]→ [NMC IP アドレスモード]  
を選択します。  
※[セッテイ NMC]が出ない場合は[メインメニュー]→[セッテイ]→[メニュータイプ]を  
[アドバンス]に設定してください。
- ② IP アドレスモードからマニュアル設定を確認します。(通常マニュアル設定で運用)
- ③ 上下矢印ボタンを使用して、IP アドレス、サブネットマスク、デフォルトゲートウェイ  
を入力します。
- ④ 設定が変更されると、セッテイ NMC から抜けた時点で SNMP カードはリポート動作  
を自動で行い(約1～2分)設定が変更されます。

#### (2) 設定 INI ファイルの設定

UPS の LCD パネルでアクセサリが表示できなくなる、あるいは WEB UI へのログインや SNMP 通信ができなくなる現象が発生している場合は、本項の作業は実施できません。7 ページ「(3) 再起動」に進んでください。

- ① Web UI にログインします。パスワードもリセットされていますので、[apc]でログインを  
します。  
その後パスワードの変更の画面が出ますので**パスワードを変更**します。



- ② Web UI から[設定]→[全般]→[ユーザ設定ファイル]を選択します。  
参照を押して手順1. (2)で記録した config.ini(ユーザ設定ファイル)を選択して適用を押します。

ホーム ステータス 制御 **設定** テスト ログ バージョン情報

### 設定INIファイルのアップロード中

ユーザー設定ファイル (ini)

ステータス  
設定ファイルがアップロードされていません。

アップロード

**参照...**

**適用** キャンセル ダウンロード

Knowledge Base | Schneider Electric Product Center | Schneider Electric Downloads

### (3) 再起動

Web UI に画面から[操作]→[ネットワーク]→[リセット/再起動]を選択します。  
「管理インターフェイスの再起動」を選択し、適用を押します。

ホーム ステータス 制御 設定 **テスト** ログ バージョン情報

### リセット/再起動

ネットワークインターフェイスのリセット/再起動

**管理インターフェイスの再起動**

○ すべてリセット

- ☐ TCP/IPを除外

○ リセットのみ

- ☐ TCP/IP
- ☐ IPアドレスの設定
- ☐ UPS をデフォルトに (PCNS 認証フレーズを含む)
- ☐ 管理ポリシー

**適用** キャンセル

下図の確認画面が表示されるので、適用を押します。  
画面に、「ログオフしました」と表示されます。

ホーム ステータス 制御 設定 **テスト** ログ バージョン情報

### アクションを確認

ネットワークインターフェイスのリセット/再起動の確認

ネットワーク管理インターフェイスを再起動します。(処理に長時間かかる場合があります。)続行しますか。

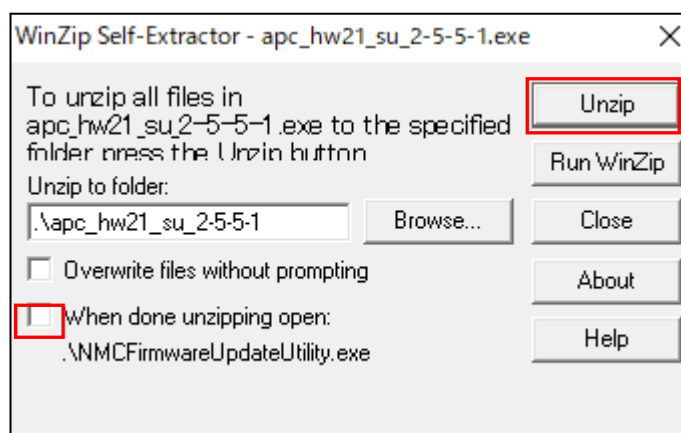
**適用** キャンセル

以上で再設定は完了となります。

## 4. ファームウェアアップデート

### 4. 1 ファームウェアアップデートユーティリティの解凍

- (1) ファームウェアファイル `apc_hw21_su_2-5-5-1.exe` を、UPS と同じ LAN に接続された端末の任意のフォルダに保存します。
- (2) `apc_hw21_su_2-5-5-1.exe` を実行します。「WinZip Self-Extractor」ダイアログが表示されたら、[Browse...] をクリックし、ファームウェアファイルの解凍先フォルダを指定します。
- (3) 「When done unzipping open: `¥NMC FirmwareUpdateUtility.exe`」のチェックボックスにおいて、チェックを外した後、[Unzip]をクリックします。





## 4. 2 ファームウェアアップデートの実施

(1) FTP を有効にする。

WebUI にログインしてください。

[設定]→[ネットワーク]→[FTP サーバー]を選択します。

「有効」にチェックを入れ、適用を押します。



ホーム ステータス ▾ 制御 ▾ 設定 ▾ テスト ▾ ログ ▾ バージョン情報 ▾

### FTPサーバーへのアクセスの設定

FTPサーバーへのアクセス

アクセス

☒ 有効

ポート [21, 5001~32768]

21

注：有効にするために再起動が必要になる設定があります。

(2) 再起動実施

WebUI に画面から[制御]→[ネットワーク]→[リセット/再起動]を選択します。

「管理インターフェイスの再起動」を選択し、適用を押します。



ホーム ステータス ▾ 制御 ▾ 設定 ▾ テスト ▾ ログ ▾ バージョン情報 ▾

### リセット／再起動

ネットワークインターフェイスのリセット／再起動

☒ 管理インターフェイスの再起動

☐ すべてリセット

☐ TCP/IPを除外

☐ リセットのみ

☐ TCP/IP

☐ IPアドレスの設定

☐ UPS をデフォルトに (PCNS 認証フレーズを含む)

☐ 管理ポリシー

下図の確認画面が表示されるので、適用を押します。

画面に、「ログオフしました」と表示されます。



ホーム ステータス ▾ 制御 ▾ 設定 ▾ テスト ▾ ログ ▾ バージョン情報 ▾

### アクションを確認

ネットワークインターフェイスのリセット／再起動の確認

ネットワーク管理インターフェイスを再起動します。（処理に長時間かかる場合があります。）続行しますか。

(3) 8 ページの手順4. 1(2)にて解凍後にできた NMC Firmware Update Utility.exe をダブルクリックし、ファームウェアアップデートユーティリティを起動します。

(4) 下記フィールドに値を記入、「Start Update」ボタンをクリックしアップデートを開始します。

- ① Host: SNMP カードに設定されている IP アドレス
- ② Protocol: **FTP** 選択します。
- ③ User Name: SNMP カードに設定されている管理者のユーザ名
- ④ Password: SNMP カードに設定されている管理者のパスワード
- ⑤ 「Backup log files prior to update」のチェックボックスを外します

NMC Firmware Update Utility

Firmware Image: **apc\_hw21\_su\_2-5-5-1.nmc3**

**NMC Firmware Update Utility**

Device Information

① Host:

② Protocol: ☒ FTP ☐ SCP Port:

③ User Name:

④ Password:

⑤ ☐ Backup log files prior to update

**Start Update**

[06/05/2025 10:21:52] NMC Firmware Update Utility v1.0.4 initialized.

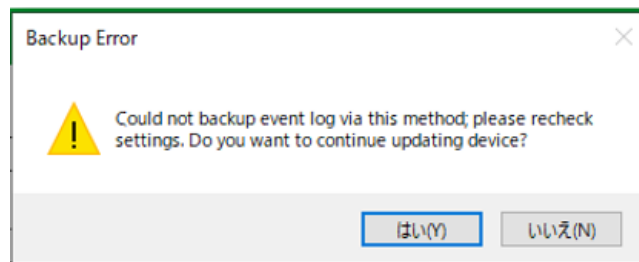
**Schneider Electric**

(5) 「Device Update のダイアログボックス」に、「Update completed successfully!」と表示されたらファームウェアアップデートは正常終了となります。OK ボタンをクリックし閉じてください。



※ファームウェアアップデート途中に下図のエラーが出た場合

前ページの⑤「Backup log files prior to update」のチェックボックスを付けた状態でアップデートを実施した可能性がありますので、「いいえ」を選択して最初からファームウェアアップデートを実施してください。



※ファームウェアアップデートが終了時に下図のエラーがでることがあります。

ファームウェアアップデートは問題なく完了していますので OK ボタンをクリックし閉じてください。

