

Secure Boot DBX 更新確認手順

本書は、KB5025885 内の記載手順(軽減策の展開ガイドライン 3.失効を有効にします)に従い、DBX を更新済みか確認する手順を示します。

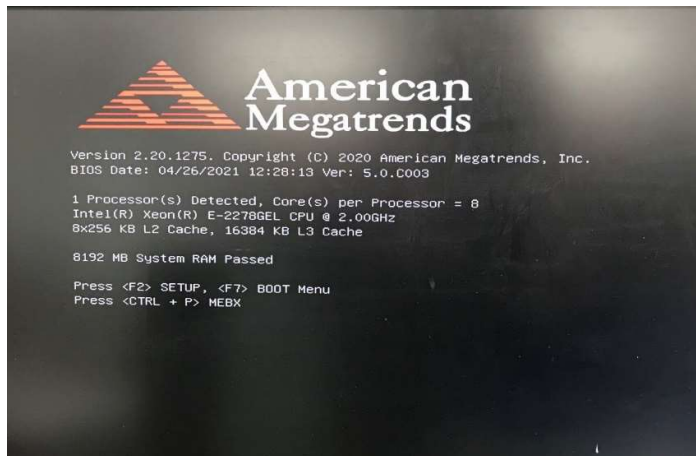
【確認手順】

以下の手順で実施してください

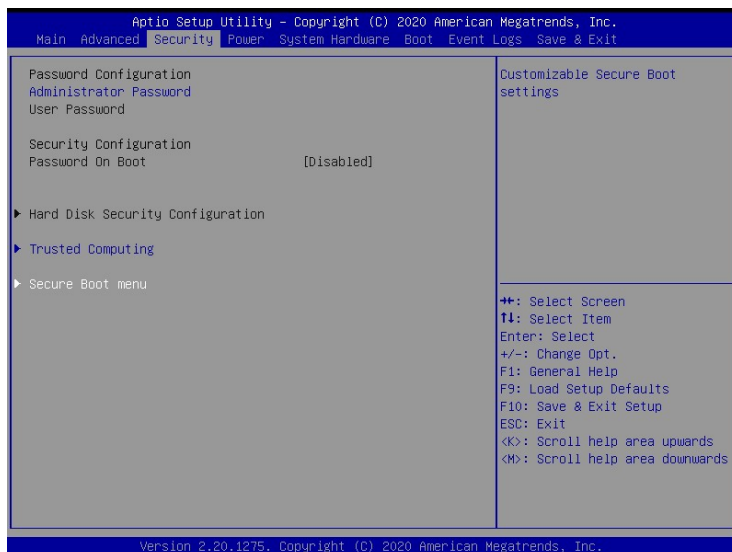
実際の設定項目については、対象機器のユーザズガイドをご参照のうえ、読み替えて実施をお願いします。

本作業は装置や構成によって異なりますがおよそ 10 分程度です。

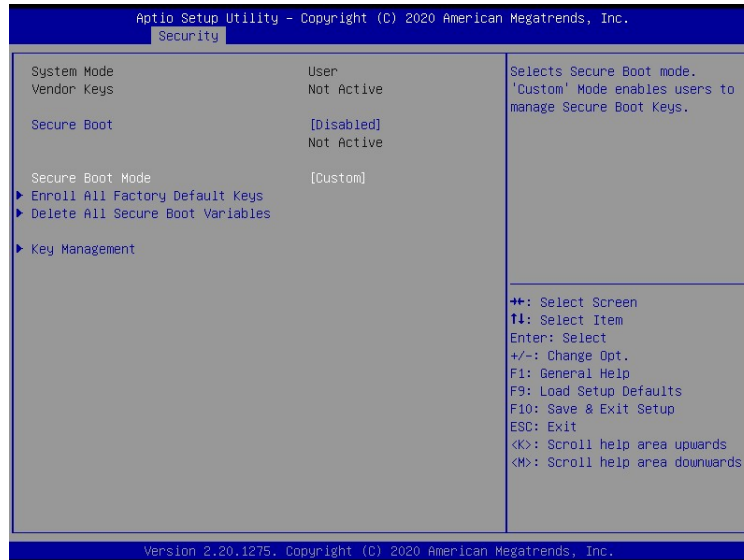
- (1) 本体の電源を入れた後に表示される BIOS 起動画面で、Press <F2> SETUP, <F7> BOOT Menu が表示されたら【F2】もしくは【DEL】を押します。



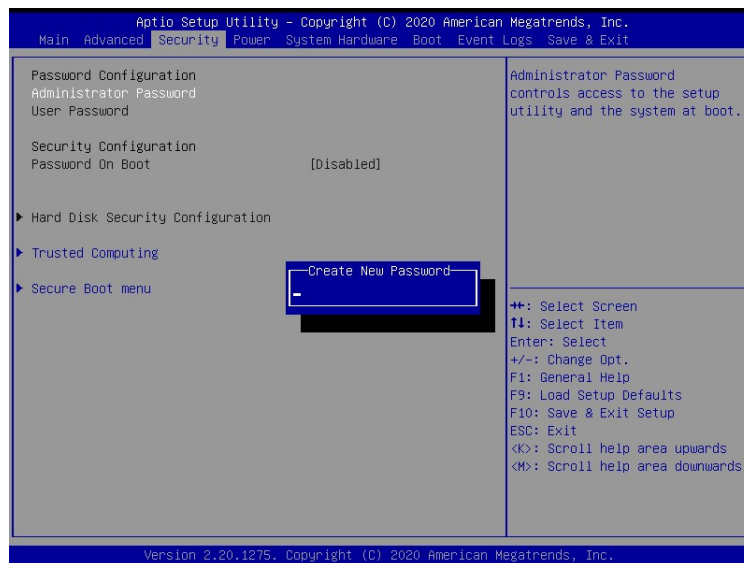
- (2) BIOS セットアップメニュー起動後、『Security』に移動し、『Secure Boot menu』を選択してください。



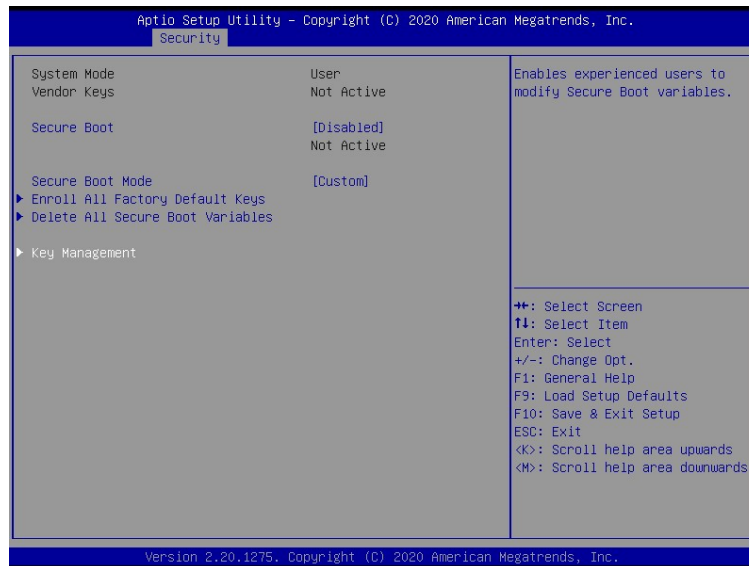
(3) 『Secure Boot Mode』を"Standard"から"Custom"に変更してください。



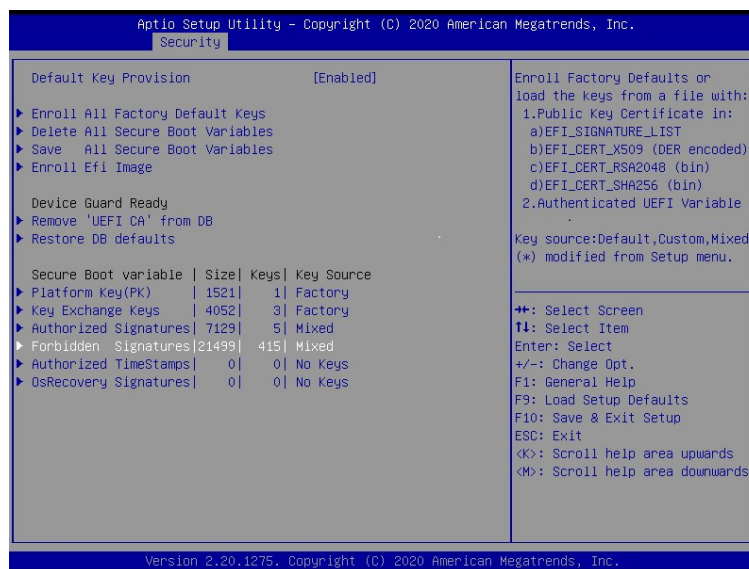
注) 『Secure Boot Mode』が選択不可の場合、<ESC>キーを押下して『Security』画面に戻り、『Administrator Password』に任意のパスワードを設定してください。設定したパスワードは忘れないようにしてください。
その後、再度『Secure Boot menu』を選択してください。



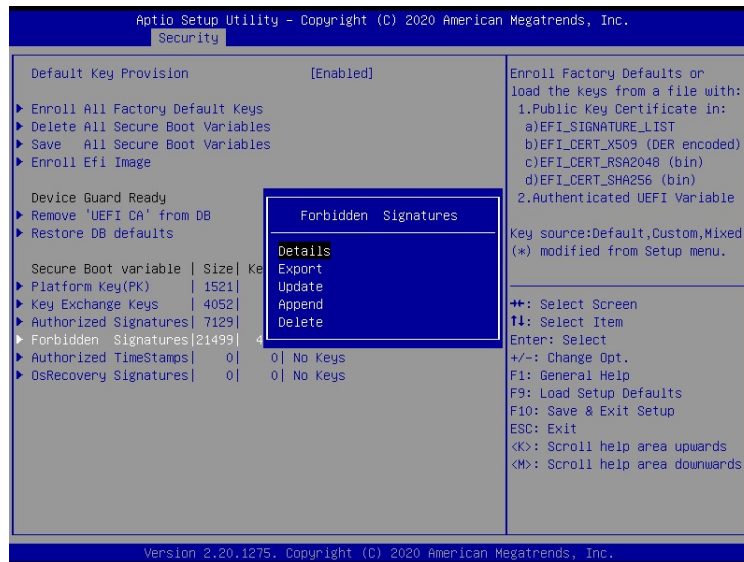
(4) 『Key Management』を選択してください。



(5) 『Forbidden Signatures』を選択してください。



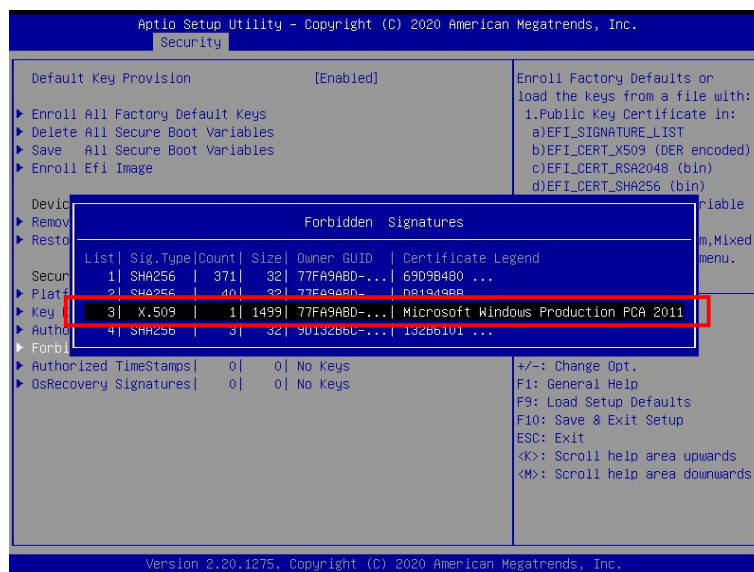
(6)サブメニューが表示されますので”Details”を選択してください。



(7) 『Forbidden Signatures』一覧の中に“Microsoft Windows Production PCA 2011”の有無をご確認ください。

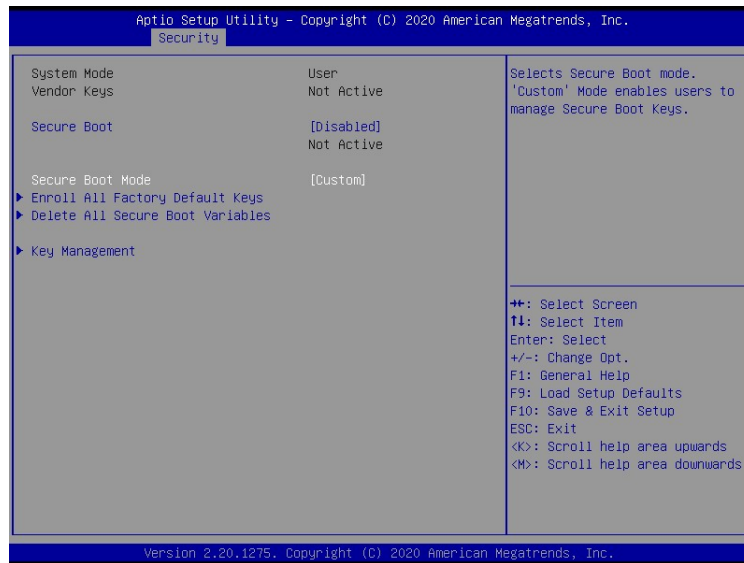
表示あり：DBX 更新済み 対処方法の適用が必要です。

表示なし：DBX 未更新 対処方法の適用は不要です。

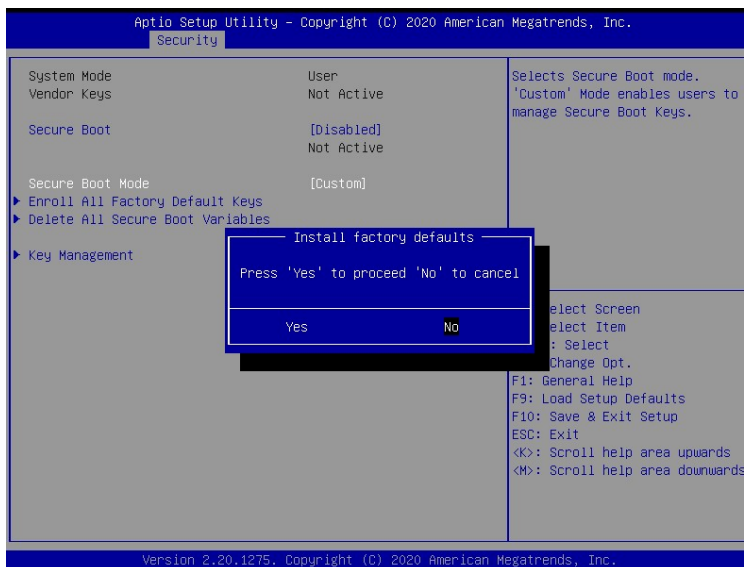


(8) <ESC>キーを 2 回押下して『Secure Boot menu』画面に戻ってください。

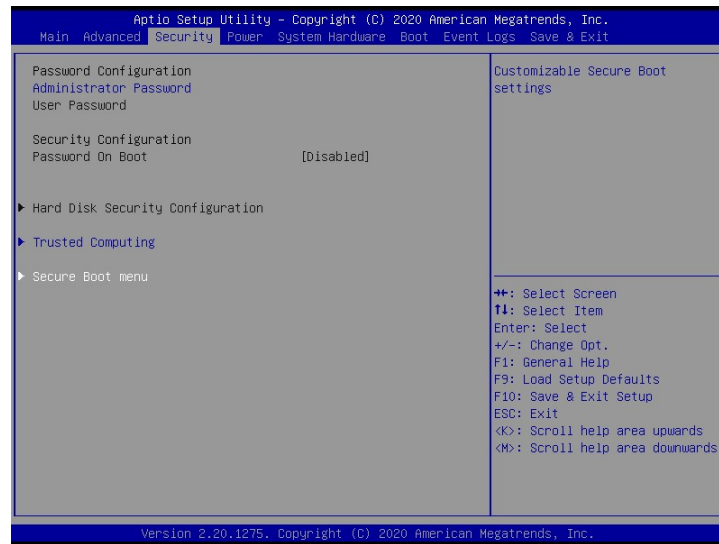
(9) 『Secure Boot Mode』を" Custom"から" Standard"に変更してください。



注)対象機器によっては"Standard"を設定後に『Install factory defaults』メッセージが表示されま
す。その場合は "No"を選択してください。

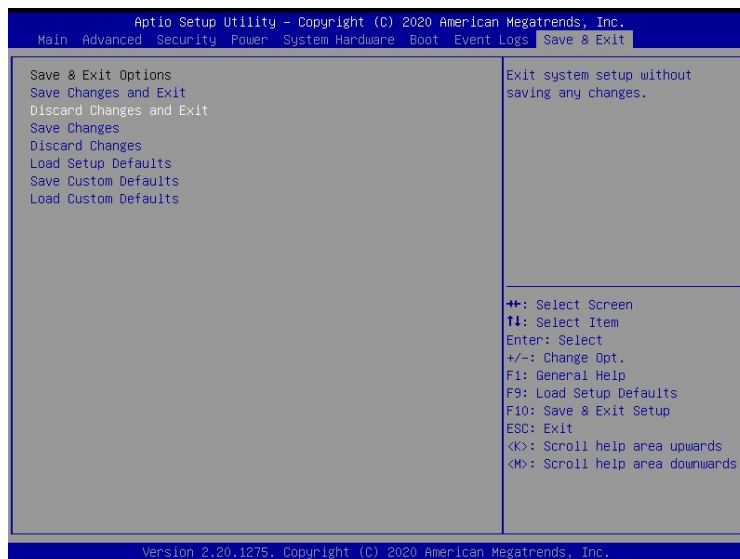


(10) <ESC>キーを押下して『Security』画面に戻ってください。



注) (3)で『Administrator Password』に新規に任意のパスワードを設定していた場合、『Administrator Password』のパスワードをクリアしてください。

(11) 『Save & Exit』に移動し、『Discard Changes and Exit』を選択して、BIOS セットアップメニューを終了してください。



以上で確認手順は終了です。