

3

NEC Express5800シリーズ

ソフトウェア編

Express5800 シリーズ用に用意されているソフトウェアについて説明します。

添付のCD-ROMについて（160ページ）

本装置に添付の「EXPRESSBUILDER」CD-ROMに収められているソフトウェアについて紹介します。

EXPRESSBUILDER（161ページ）

セットアップツール「EXPRESSBUILDER」について説明します。

ExpressPicnic（169ページ）

シームレスセットアップ用パラメータディスク（セットアップパラメータFD）を作成するツール「ExpressPicnic」について説明します。

本体用バンドルソフトウェア（178ページ）

本装置にインストールするバンドルソフトウェアについて説明します。

管理PC用バンドルソフトウェア（189ページ）

本装置を監視・管理するための管理PC にインストールするバンドルソフトウェアについて説明します。

ディスクアレイソフトウェア（190ページ）

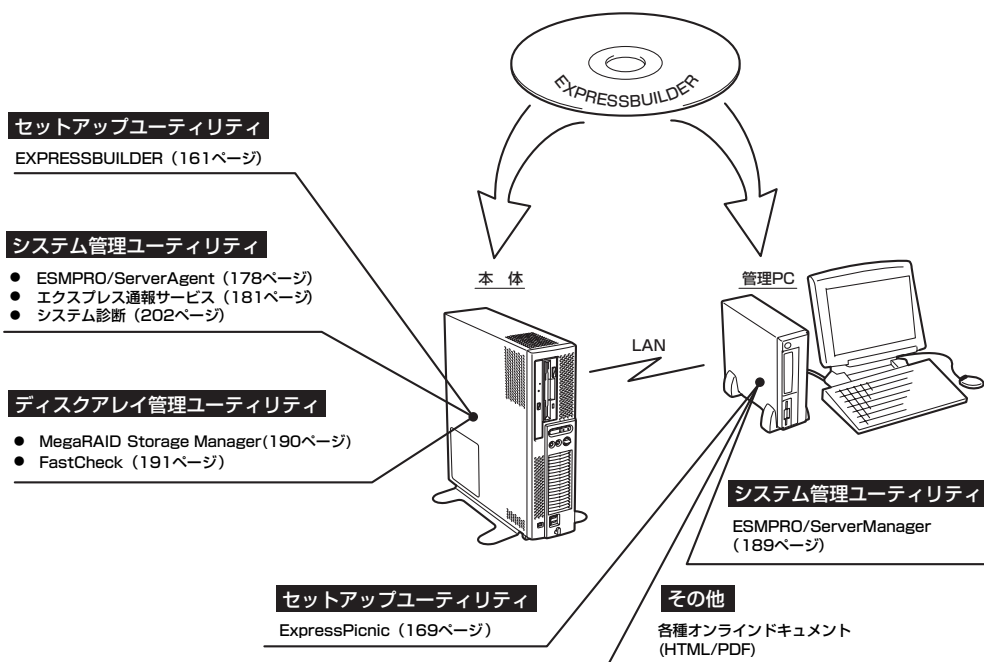
オプションのRAIDコントローラおよびRAIDコントローラ 接続したハードディスクドライブの運用・管理・保守をするソフトウェアについて説明します。

添付のCD-ROMについて

添付のEXPRESSBUILDER® CD-ROMには、本装置を容易にセットアップするためのユーティリティや各種バンドルソフトウェアが収録されています。これらのソフトウェアを活用することにより、本装置の機能をより多く引き出すことができます。



「EXPRESSBUILDER」CD-ROMは、本装置の設定が完了した後も、OSの再インストールやBIOSのアップデートなどで使用する機会があります。なくさないように大切に保存しておいてください。

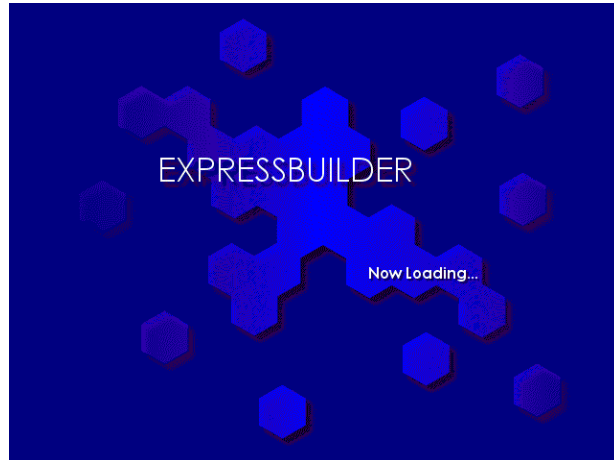


ビルド・トゥ・オーダーで購入した装置のハードディスクドライブには電源管理をする次のユーティリティがインストールされている場合があります。それぞれのページを参照してセットアップをしてください（これらのユーティリティはEXPRESSBUILDERの中には含まれていません）。

ESMPRO/UPSController Ver. 2.1 (183ページ参照)
PowerChute *plus* Ver. 5.11J/5.2J (187ページ参照)

EXPRESSBUILDER

「EXPRESSBUILDER」は、Express5800シリーズに接続されたハードウェアを自動検出して処理を進めるセットアップ用統合ソフトウェアです。EXPRESSBUILDERからOSをインストールする際には、インストール対象のハードディスクドライブ（またはディスクアレイの論理ドライブ1台のみ）だけを接続してセットアップしてください。



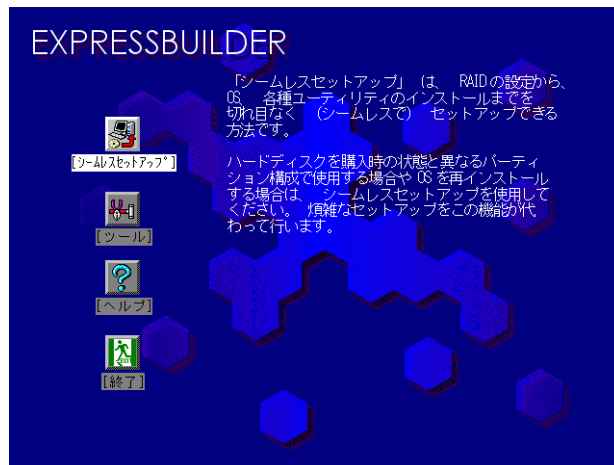
起動メニューについて

EXPRESSBUILDERには2つの起動方法があります。起動方法によって表示されるメニューや項目が異なります。

- 「EXPRESSBUILDER」 CD-ROMから起動する

EXPRESSBUILDERを本体の光ディスクドライブにセットして、EXPRESSBUILDER内のシステムから起動する方法です。この方法でシステムを起動すると下に示す「EXPRESSBUILDERトップメニュー」が表示されます。

このメニューにある項目から本装置をセットアップします。



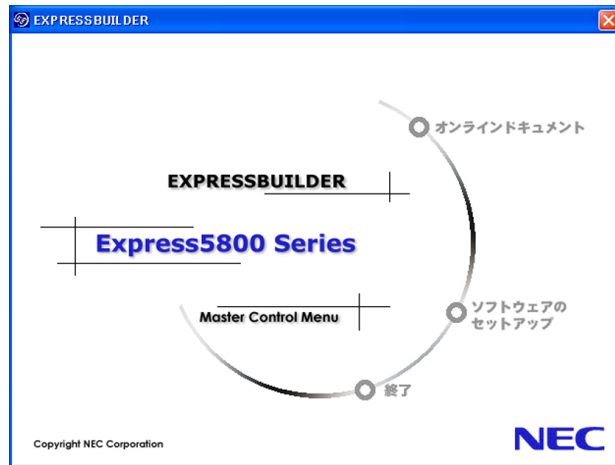
本装置以外のコンピュータおよびEXPRESSBUILDERが添付されていた装置以外のExpress5800シリーズで起動しないでください。故障の原因となります。

EXPRESSBUILDERトップメニューについてはこの後の「EXPRESSBUILDERトップメニュー」を参照してください。

- Windowsが起動した後にEXPRESSBUILDERをセットする

Windows(Microsoft Windows 95以降、またはMicrosoft Windows NT4.0以降)が起動した後に、EXPRESSBUILDERを光ディスクドライブにセットするとメニューが表示されます。表示されたメニューダイアログボックスは「マスターコントロールメニュー」と呼びます。

マスターコントロールメニューについてはこの後の「マスターコントロールメニュー」を参照してください。



EXPRESSBUILDER トップメニュー

EXPRESSBUILDER トップメニューはハードウェアおよびOS（オペレーティングシステム）のセットアップとインストールをするときに使用します。



BIOS の設定を間違えると、CD-ROM から起動しない場合があります。EXPRESSBUILDERを起動できない場合は、BIOSセットアップユーティリティを起動して以下のとおりに設定してください。

- － 「Boot」メニューで「CD-ROM Drive」を1番上に、「Removable Devices」を2番目に設定。

起 動

次の手順に従ってEXPRESSBUILDERトップメニューを起動します。

1. 周辺装置、本体の順に電源をONにする。
2. 本体の光ディスクドライブへ「EXPRESSBUILDER」CD-ROMをセットする。
3. CD-ROMをセットしたら、リセットする（<Ctrl> + <Alt> + <Delete>キーを押す）か、電源をOFF/ONして本体を再起動する。

CD-ROMからシステムが立ち上がり、EXPRESSBUILDERが起動します。

EXPRESSBUILDERが起動すると、以下のようなEXPRESSBUILDERトップメニューが現れます。

シームレスセットアップ
システムの再セットアップの時に選択します。

ツール
EXPRESSBUILDERに収められている各種ユーティリティを個別に起動し、オペレータによるセットアップを行います。

ヘルプ
EXPRESSBUILDERについて説明します。セットアップを実行する前に一通り目を通しておくことをお勧めします。

終了
EXPRESSBUILDERの終了画面が表示されます。

EXPRESSBUILDER

「シームレスセットアップ」は、RAIDの設定から、OS、各種ユーティリティのインストールまでを、切れ目なく（シームレスで）セットアップできる方法です。

ハードディスクを購入時の状態と異なるパーティション構成で使用する場合や、OSを再インストールする場合は、「シームレスセットアップ」を使用してください。複雑なセットアップはこの機能は代わって行います。

シームレスセットアップ

「シームレスセットアップ」は本体を再セットアップするときを選択するメニューです。メニューを選択後、いくつかの設定項目を選択するだけで切れ目なく(シームレスで)、オペレーティングシステムのセットアップを行います。



- このメニューを使用するときは、ディスプレイ装置以外の周辺機器を接続しないでください。また、内蔵のハードディスクドライブも購入時の状態(台数・接続)にしておいてください。
- 「シームレスセットアップ」は最初からのセットアップであることを前提としているため、実行するとハードディスクドライブの内容が失われることがあります。
- セットアップを開始したら、指示があるまでセットアップパラメータFDを取り出さないでください。

ツールメニュー

ツールメニューは、EXPRESSBUILDERに収められている各種ユーティリティを個別で起動し、オペレータが手動でセットアップを行います。「シームレスセットアップ」では自動設定できない設定や、より詳細に設定したい場合などに使用してください。また、システム診断やサポートディスクの作成の設定を行う場合も、ツールメニューを使用します。次にツールメニューにある項目について説明します。



● RAID情報のセーブ/リストア

ディスクアレイシステムのコンフィグレーション情報をフロッピーディスクに保存(セーブ)、または、フロッピーディスクから復元(リストア)することができます。

ー RAID情報のセーブ

ディスクアレイコントローラのコンフィグレーション情報をフロッピーディスクに保存します。フォーマット済みのフロッピーディスクを用意してください。RAIDの設定や変更を行った時は、必ず本機能を使用してコンフィグレーション情報をセーブしてください。

ー RAID情報のリストア

フロッピーディスクに保存されたコンフィグレーション情報をディスクアレイコントローラに復元します。「RAID情報のセーブ」で作成したフロッピーディスクを用意してください。コンフィグレーション情報が万一破壊され、RAIDディスクとして認識できなくなった場合、本機能を使用してコンフィグレーション情報をリストアしてください。

なお、SW RAIDディスクアレイシステムでは、コンフィグレーション情報が正しく認識できる正常なRAIDディスクに対しリストアを実施した場合、「RAIDは正しくコンフィグレーションされています」というメッセージを表示し、リストア処理はスキップされます。

● システム情報の管理

装置固有の情報や設定のバックアップ（退避）をします。バックアップをしておかないと、ボードの修理や交換の際に装置固有の情報や設定を復旧できなくなります。



システム情報のバックアップの方法については、34ページで説明しています。なお、リストア（復旧）は操作を熟知した保守員以外は行わないでください。

● システム診断

本体上で各種テストを実行し、本体の機能および本体と拡張ボードなどとの接続を検査します。システム診断を実行すると、本体に応じてシステムチェック用プログラムが起動します。202ページを参照してシステムチェック用プログラムを操作してください。

● サポートディスクの作成

サポートディスクの作成では、EXPRESSBUILDER内のユーティリティをフロッピーディスクから起動するための起動用サポートディスクやオペレーティングシステムのインストールの際に必要なサポートディスクを作成します。なお、画面に表示されたタイトルをフロッピーディスクのラベルへ書き込んでおくと、後々の管理が容易です。

サポートディスクを作成するためのフロッピーディスクはお客様でご用意ください。

ー Windows XP x64 Edition OEM-DISK for EXPRESSBUILDER

Windows XP x64 Edition をインストールするときに必要となるサポートディスクを作成します。

ー Windows XP OEM-DISK for EXPRESSBUILDER

Windows XPをインストールするときに必要となるサポートディスクを作成します（「シームレスセットアップ」でインストールする場合は必要ありません）。

ー ROM-DOS起動ディスク

ROM-DOSシステムの起動用サポートディスクを作成します。

- 各種BIOS/FWのアップデート

インターネットの「NEC 8番街」で配布される「各種BIOS/FWのアップデートモジュール」を使用して、本装置のBIOS/FW（ファームウェア）をアップデートすることができます。「各種BIOS/FWのアップデートモジュール」については、次のホームページに詳しい説明があります。

『NEC 8番街』： <http://nec8.com/>

各種BIOS/FWのアップデートを行う手順は配布される「各種BIOS/FWのアップデートモジュール」に含まれる「README.TXT」に記載されています。記載内容を確認した上で、記載内容に従ってアップデートを行ってください。

「README.TXT」はWindowsのメモ帳などで読むことができます。



BIOS/FWのアップデートプログラムの動作中は本体の電源をOFFにしないでください。アップデート作業が途中で中断されるとシステムが起動できなくなります。

- ヘルプ

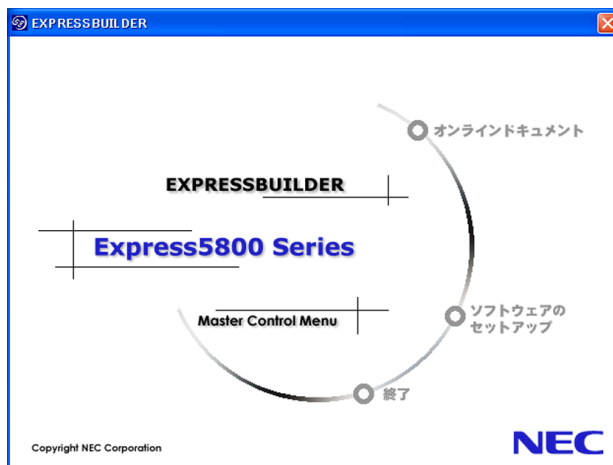
EXPRESSBUILDERの各種機能に関する説明を表示します。

- トップメニューに戻る

EXPRESSBUILDERトップメニューを表示します。

マスターコントロールメニュー

Windows(Microsoft Windows 95以降、またはMicrosoft Windows NT4.0以降)が動作しているコンピュータ上で添付の「EXPRESSBUILDER」CD-ROMをセットすると、「マスターコントロールメニュー」が自動的に起動します。



システムの状態によっては自動的に起動しない場合があります。そのような場合は、CD-ROM上の次のファイルをエクスプローラ等から実行してください。

<CD-ROMのドライブレター >:¥MC¥1ST.EXE (32bit Windowsの場合)
<CD-ROMのドライブレター >:¥MC¥1ST_X64.EXE (64bit Windowsの場合)

マスターコントロールメニューからは、Windows上で動作する各種バンドルソフトウェアのインストールやオンラインドキュメントを参照することができます。



オンラインドキュメントの中には、PDF形式の文書で提供されているものもあります。このファイルを参照するには、あらかじめAdobeシステムズ社製のAdobe Readerがインストールされている必要があります。Adobe Readerがインストールされていないときは、Adobeシステムズ社のインターネットサイトよりAdobe Readerをインストールしてください。

マスターコントロールメニューの操作は、ウィンドウに表示されているそれぞれの項目をクリックするか、右クリックして現れるショートカットメニューを使用してください。また、一部のメニュー項目は、メニューが動作しているシステム・権限で実行できないとき、グレイアウト表示され選択できません。適切なシステム・権限で実行してください。



CD-ROMをドライブから取り出す前に、マスターコントロールメニューおよびメニューから起動されたオンラインドキュメント、各種ツールは終了させておいてください。

ExpressPicnic

「ExpressPicnic®」は、EXPRESSBUILDERのシームレスセットアップで使用する「セットアップパラメータFD」を作成するツールです。

EXPRESSBUILDERとExpressPicnicで作成したセットアップパラメータFDを使ってセットアップをすると、いくつかの確認のためのキー入力を除きOSのインストールから各種ユーティリティのインストールまでのセットアップを自動で行えます。また、再インストールのときに前回と同じ設定でインストールすることができます。「セットアップパラメータFD」を作成して、EXPRESSBUILDERからセットアップすることをお勧めします。



「セットアップパラメータFD」がなくてもWindows XPをインストールすることはできます。また、「セットアップパラメータFD」は、EXPRESSBUILDERを使ったセットアップの途中で修正・作成することもできます。



Microsoft Windows XP Professional x64 Edition用の「セットアップパラメータFD」は作成できません。

セットアップパラメータFDの作成

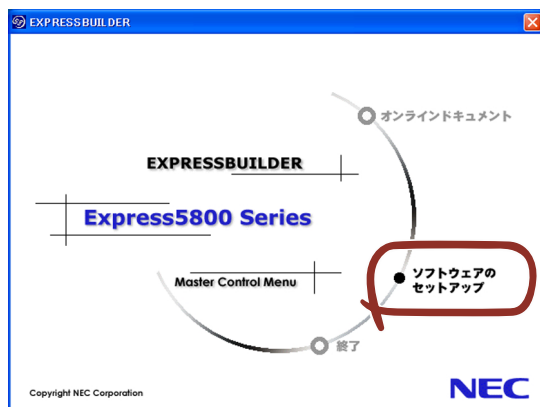
OSをインストールするために必要なセットアップ情報を設定し、「セットアップパラメータFD」を作成します。以下の手順に従ってください。



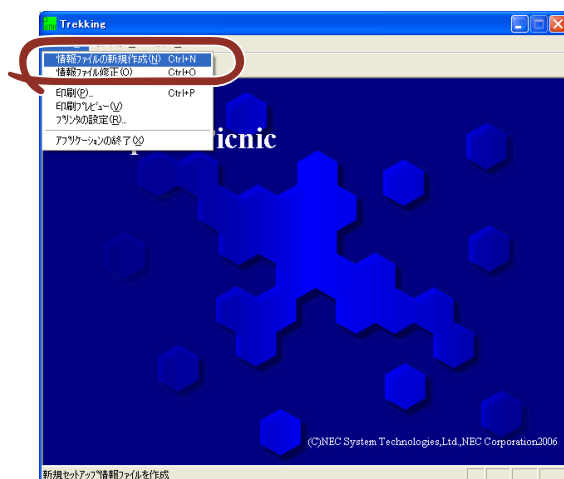
ExpressPicnicはPC98-NXシリーズ・PC-9800シリーズ・PC-AT互換機で動作します。

1. OSを起動する。
2. 添付の「EXPRESSBUILDER」CD-ROMを光ディスクドライブにセットする。
マスターコントロールメニューが表示されます。

3. 画面上で右クリックするか、[ソフトウェアのセットアップ] を左クリックする。
メニューが表示されます。



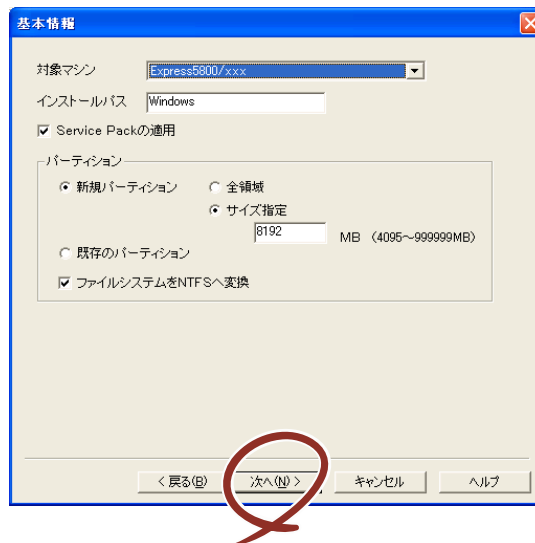
4. [ExpressPicnic]をクリックする。
ExpressPicnicウィンドウが表示されます。
5. [ファイル] メニューの [情報ファイルの新規作成] をクリックする。
[ディスクの設定] ダイアログボックスが表示されます。



6. 各項目を設定し、[OK] をクリックする。
[基本情報] ダイアログボックスなど、セットアップ情報を設定するダイアログボックスが順に表示されます。



7. メッセージに従ってダイアログボックスの各項目を設定し、[次へ] をクリックする。
セットアップ情報の設定が完了すると、[ファイル指定] ダイアログボックスが表示されます。

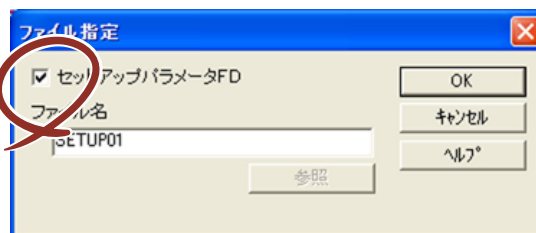


[キャンセル] をクリックすると設定した内容が消えてしまいます。



使用者名と会社名を日本語で設定する場合は、ExpressPicnicで設定してください。シームレスセットアップ中に日本語入力することはできません。

8. [セットアップパラメータFD] チェックボックスをオンになっていることを確認し、[ファイル名] ボックスにセットアップ情報のファイル名を入力する。



9. 1.44MBでフォーマット済みのフロッピーディスクをフロッピーディスクドライブにセットし、[OK] をクリックする。

「セットアップパラメータFD」が作成できました。「セットアップパラメータFD」はオペレーティングシステムをインストールするときに使用します。ラベルを貼り大切に保管してください。



- 各項目の設定内容についてはヘルプを参照してください。
- 既存の情報ファイル (セットアップパラメータFD) を修正する場合は、ExpressPicnicウィンドウの [情報ファイルの修正] をクリックしてください。詳しくはヘルプを参照してください。

追加アプリケーションのインストール

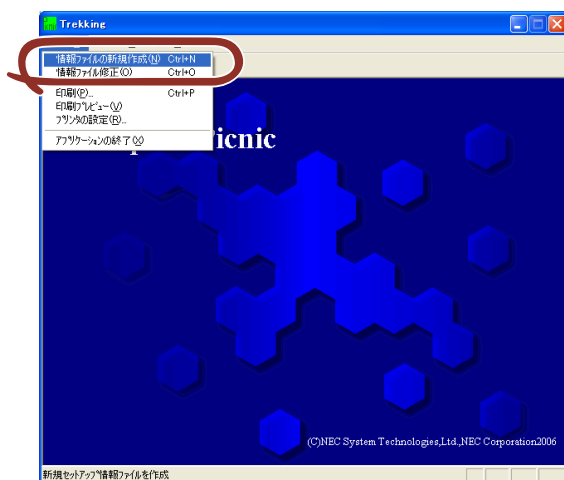
「EXPRESSBUILDER」CD-ROMでサポートしていないアプリケーションを追加でインストールする場合は、以下の手順に従って「セットアップパラメータFD」を作成してください。



追加でインストールするアプリケーションは、シームレスセットアップに対応している必要があります。

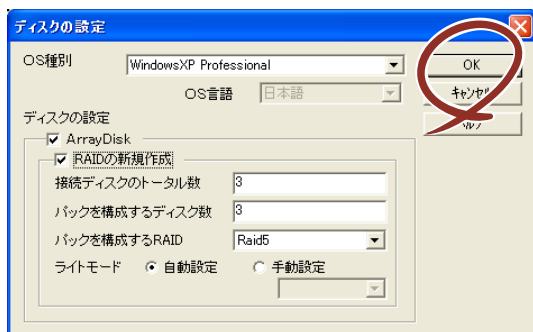
1. ExpressPicnicウィンドウを表示させる（169ページ参照）。
2. [ファイル] メニューの [情報ファイルの新規作成] をクリックする。

[ディスクの設定] ダイアログボックスが表示されます。



3. 各項目を設定し、[OK] をクリックする。

[基本情報] ダイアログボックスなど、セットアップ情報を設定するダイアログボックスが順に表示されます。

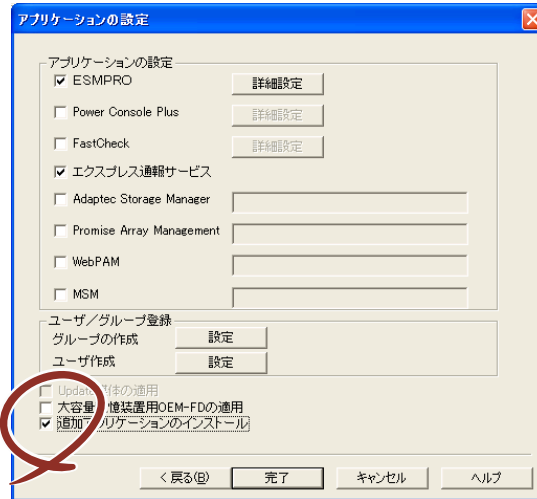


4. メッセージに従ってダイアログボックスの各項目を設定し、[次へ] をクリックする。



[キャンセル] をクリックすると入力した内容が消えてしまいます。

5. [アプリケーションの設定] が表示されたら、[追加アプリケーションのインストール] にチェックを入れる。



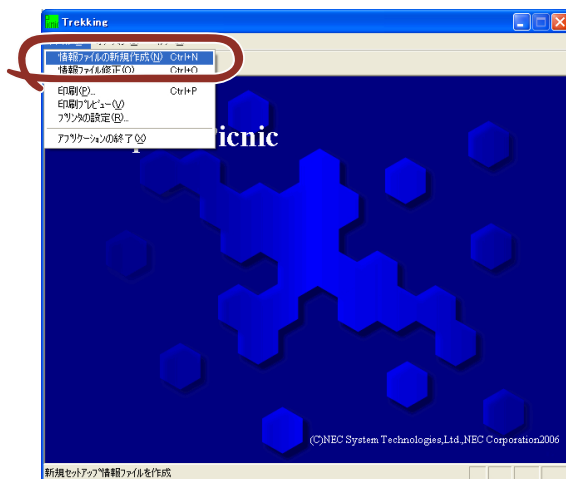
6. [ファイル指定] ダイアログボックスが表示されたら、[セットアップパラメータ FD] チェックボックスがオンになっていることを確認し、[ファイル名] ボックスにセットアップ情報のファイル名を入力する。
7. 1.44MBでフォーマット済みのフロッピーディスクをフロッピーディスクドライブにセットし、[OK] をクリックする。

大容量記憶装置ドライバのインストール

シームレスセットアップに対応しているオプションの大容量記憶装置ドライバをインストールする場合は、以下の手順に従って「セットアップパラメータFD」を作成してください。

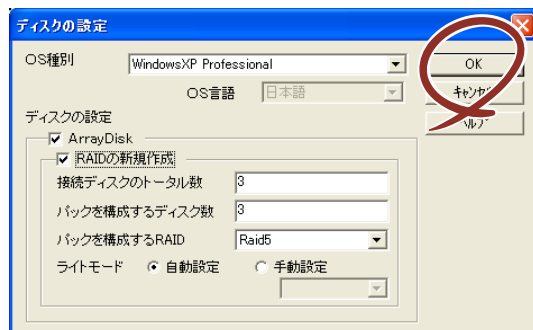
1. ExpressPicnicウィンドウを表示させる（169ページ参照）。
2. [ファイル] メニューの [情報ファイルの新規作成] をクリックする。

[ディスクの設定] ダイアログボックスが表示されます。



3. 各項目を設定し、[OK] をクリックする。

[基本情報] ダイアログボックスなど、セットアップ情報を設定するダイアログボックスが順に表示されます。

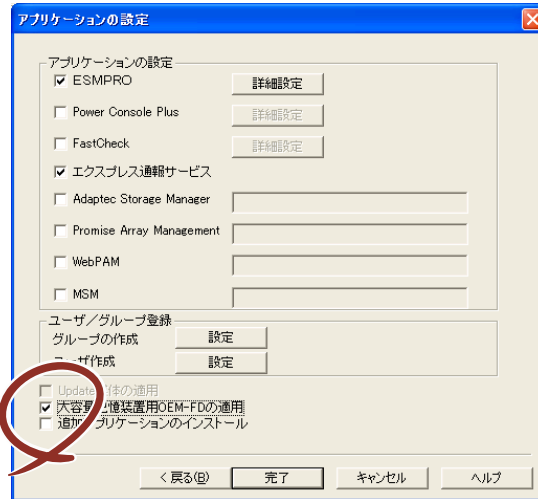


4. メッセージに従ってダイアログボックスの各項目を設定し、[次へ] をクリックする。



[キャンセル] をクリックすると入力した内容が消えてしまいます。

5. [アプリケーションの設定] が表示されたら、[大容量記憶装置用OEM-FDの適用] にチェックを入れる。

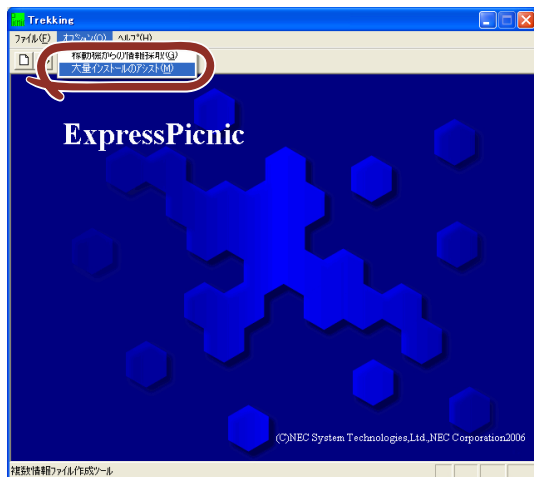


6. [ファイル指定] ダイアログボックスが表示されたら、[セットアップパラメータ FD] チェックボックスがオンになっていることを確認し、[ファイル名] ボックスにセットアップ情報のファイル名を入力する。
7. 1.44MBでフォーマット済みのフロッピーディスクをフロッピーディスクドライブにセットし、[OK] をクリックする。

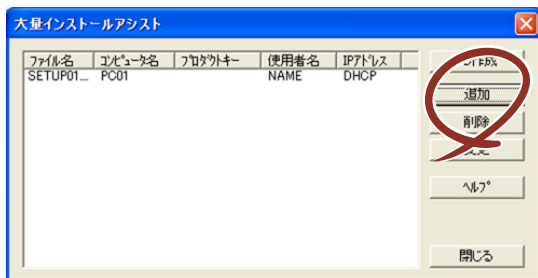
大量インストール

ベースとなるセットアップ情報ファイルを指定し、マシンごとに変更する必要があるパラメータのみ修正して、複数のセットアップ情報ファイルを作成します。

1. ExpressPicnicウィンドウを表示させる（169ページ参照）。
2. [オプション] メニューの [大量インストールのアシスト] をクリックする。



3. [ファイルを開く] 画面でベースとなるセットアップ情報ファイルを選択する。
ベースとなるセットアップ情報ファイルの設定値がリストの一番上の欄に表示されます。
4. [追加] をクリックする。



5. ベースとなるセットアップ情報ファイルから変更するパラメータを設定する。

詳細情報設定

セットアップ情報ファイル名

コンピュータ名

使用者

プロダクトキー

☒ DHCPを使用する

IPアドレス

OK
キャンセル
ヘルプ*

6. [OK] をクリックする。
リストに追加した情報が表示されます。
7. ファイル名を選択し、[FD作成] をクリックする。
選択したファイル名のセットアップパラメータFDを作成します。

本体用バンドルソフトウェア

本装置にバンドルされているソフトウェアの紹介およびインストールの方法について簡単に説明します。詳細はオンラインドキュメントをご覧ください。

ESMPRO/ServerAgent (Windows版)

ESMPRO/ServerAgent (Windows版) は本装置にインストールする本体監視用アプリケーションです。

EXPRESSBUILDERのシームレスセットアップで自動的にインストールすることができます。ここでは個別にインストールする場合に知っておいていただきたい注意事項とインストールの手順を説明します。



運用上の注意事項については、添付の「EXPRESSBUILDER」CD-ROM内のオンラインドキュメント「ESMPRO/ServerAgent (Windows版) インストールガイド」に記載しています。ご覧ください。

インストール前の準備

ESMPRO/ServerAgent (Windows版) を動作させるためには対象OSのTCP/IPとTCP/IP関連コンポーネントのSNMPの設定が必要です。

- **ネットワークサービスの設定**

プロトコルはTCP/IPを使用してください。TCP/IPの設定についてはスタートメニューから起動する「ヘルプ」を参照してください。

- **SNMPサービスの設定**

コミュニティ名に「public」、トラップ送信先に送信先IPアドレスを使います。ESMPRO/ServerManager側の設定で受信するトラップのコミュニティをデフォルトの「*」から変更した場合は、ESMPRO/ServerManager側で新しく設定したコミュニティ名と同じ名前を入力します。

インストール

ESMPRO/ServerAgent（Windows版）のインストールは添付の「EXPRESSBUILDER」CD-ROMを使用します。本装置のOSが起動した後、Autorunで表示されるメニューから「ソフトウェアのセットアップ」－「ESMPRO」－「ESMPRO/ServerAgent」の順にクリックしてください。以降はダイアログボックス中のメッセージに従ってインストールしてください。



アドミニストレータの権限を持ったアカウントでシステムにログインしてください。

ネットワーク上の光ディスクドライブから実行する場合は、ネットワークドライブの割り当てを行った後、そのドライブから起動してください。エクスプローラのネットワークコンピュータからは起動しないでください。



アップデートインストールについて
ESMPRO/ServerAgentがすでにインストールされている場合は、次のメッセージが表示されます。

ESMPRO/ServerAgentが既にインストールされています。

メッセージに従って処理してください。

インストール後の確認

ESMPRO/ServerAgent (Windows版) をインストールした後に次の手順で正しくインストールされていることを確認してください。

1. 本装置を再起動する。
2. イベントログを開く。
3. イベントログにESMPRO/ServerAgent (Windows版) の監視サービスに関するエラーが登録されていないことを確認する。

エラーが登録されている場合は、正しくインストールされていません。もう一度はじめてからインストールし直してください。

エクスプレス通報サービス

エクスプレス通報サービスに登録することにより、システムに発生する障害情報（予防保守情報含む）を電子メールやモデム経由で保守センターに自動通報することができます。

本サービスを使用することにより、システムの障害を事前に察知したり、障害発生時に迅速に保守を行ったりすることができます。

カスタムインストールモデルでのセットアップ

モデルによっては購入時にエクスプレス 通報サービスがあらかじめインストールされている場合もあります。インストール済みのエクスプレス通報サービスはまだ無効になっておりません。必要な契約を行い、通報開局FDを入手してから、次の操作を行うとエクスプレス通報サービスは有効になります。エクスプレス通報サービス有効後はEXPRESSBUILDER内にあるオンラインドキュメント「エクスプレス通報サービスインストールガイド」を参照して設定してください。

セットアップに必要な契約

エクスプレス通報サービスを有効にするには、以下の契約等が必要となりますので、あらかじめ準備してください。

- **本装置のハードウェア保守契約、またはエクスプレス通報サービスの契約**

本装置のハードウェア保守契約、またはエクスプレス通報サービスのみの契約がお済みでないと、エクスプレス通報サービスはご利用できません。契約内容の詳細については、お買い求めの販売店にお問い合わせください。

- **通報開局FD**

契約後送付される通報開局FDが必要となります。まだ到着していない場合、通報開局FDが到着してから、セットアップを行ってください。

エクスプレス通報サービスを有効にする操作

次の手順で購入時にインストール済みのエクスプレス通報サービスの機能を有効にします。

1. [コントロールパネル] の [ESMPRO/ServerAgent] を選択する。
2. [全般] タブの [通報の設定] をクリックする。
アラートマネージャ設定ツールが起動します。
3. [ツール] メニューの [エクスプレス通報サービス]、[サーバ] を選択する。
[エクスプレス通報サービスセットアップユーティリティ] が起動します。
4. 通報開局FDをフロッピーディスクドライブにセットし、通報開局FDを読み込む。
エクスプレス通報サービスが有効となります。

手動インストール（新規インストール）

手動でインストールする場合は、以下の説明を参考にしてインストールしてください。

エクスプレス通報サービスのセットアップ環境

エクスプレス通報サービスをセットアップするためには、以下の環境が必要です。

ハードウェア

- メモリ
18.0MB以上
- ハードディスクドライブの空き容量
30.0MB以上
- メールサーバ
電子メール経由の通報を使用する場合、SMTPをサポートしているメールサーバが必要です。

ソフトウェア

- 添付の「EXPRESSBUILDER」CD-ROM内のESMPRO/ServerAgent
 - 上記、ESMPRO/ServerAgentがサポートするOS
 - マネージャ経由の通報を使用する場合は、マネージャ側に以下の環境が必要です。
ESMPRO/ServerManager* + ESMPRO/AlertManager Ver.3.4以降
- * 監視対象となる装置にインストールされているESMPRO/ServerAgentのバージョン以上を使用してください。

(例)監視対象となる装置にインストールされている ESMPRO/ServerAgent のバージョン3.8の場合、バージョンが3.8以上のESMPRO/ServerManagerが必要です。

セットアップに必要な契約

セットアップを行うには、以下の契約等が必要となりますので、あらかじめ準備してください。

- **本装置のハードウェア保守契約、またはエクスプレス通報サービスの契約**
本装置のハードウェア保守契約、またはエクスプレス通報サービスのみの契約がお済みでないと、エクスプレス通報サービスはご利用できません。契約内容の詳細については、お買い求めの販売店にお問い合わせください。
- **通報開局FD**
契約後送付される通報開局FDが必要となります。まだ到着していない場合、通報開局FDが到着してから、セットアップを行ってください。

エクスプレス通報サービスのセットアップについては、「オンラインドキュメント」を参照してください。

ESMPRO/UPSController Ver.2.1

BTO（ビルド・トゥ・オーダー）でインストールされるESMPRO/UPSController Ver.2.1について説明します。



ビルド・トゥ・オーダーで指定されたバンドルソフトウェア、あるいはオーダーされたソフトウェアです。なお、EXPRESSBUILDERには含まれていません。

インストール済みのESMPRO/UPSControllerのセットアップ

出荷時に「ESMPRO/UPSController」がインストール済みの場合がありますが、設定値はデフォルト値のままになっている場合があります。

ここで示す手順に従ってお客様のご使用環境に合わせた状態にセットアップしてください。

ESMPRO/UPSControllerサービス（SPOC-I Service）の起動

「サービスコントロールマネージャ」を開き、「SPOC-I Service」を開始してください。

すでに、「SPOC-I Service」が開始されている場合はそのままでもかまいません。「コントロールパネル」を閉じてください。

動作確認

SPOC-I Serviceが起動後、約1分以上経過してから次の方法で動作を確認します。

動作確認は、「確認1」、「確認2」の両方とも行ってください。「確認1」、「確認2」の両方が「正常」な場合は、動作に問題ありません。この後の「設定変更」に示すの処理を行う必要はありません。

● 確認1 イベントビューアによる確認

Windowsの「イベントビューア」でESMPRO/UPSControllerが正常に起動していることを確認してください。

1. 「イベントビューア」を起動する。
2. 「イベントビューア」のメニューバーから「ログ」を選択し、「システム」を選ぶ。
3. 上記により表示されたイベントの中から「ソース」名が「SPOC-I Service」のものを選ぶ。
4. イベントの「詳細」を表示し、以下のイベントの「説明」があることを確認する。

〔正常〕 UPS通信開始

〔異常〕 UPS通信エラー（無応答）

このイベントが存在した場合、この後の「設定変更」を参照してESMPRO/UPSControllerの設定を変更してください。

● 確認2 ESMPRO/UPSControllerのGUIによる確認

「確認1」で「正常」を確認した後、GUIでUPSの情報が正しく表示されていることを確認してください。

1. [スタート] メニューの [プログラム] - [ESMPRO_UPSController] - [UPSController マネージャ] を起動する。

起動方法の詳細は、別冊のESMPRO/UPSControllerの「セットアップカード」を参照してください。

2. [UPSController マネージャ] のメイン画面 (チャート) でUPSの情報が表示されていることを確認する。

[正常] UPS情報の「商用電源の値 (V)」、「商用最大電圧の値 (V)」、「商用最小電圧の値 (V)」、「負荷容量の値 (%)」等が表示される。

[異常] UPS情報の「商用電源の値 (V)」、「商用最大電圧の値 (V)」、「商用最小電圧の値 (V)」、「負荷容量の値 (%)」等が表示されない。

この後の「設定変更」を参照してESMPRO/UPSControllerの設定を変更してください。

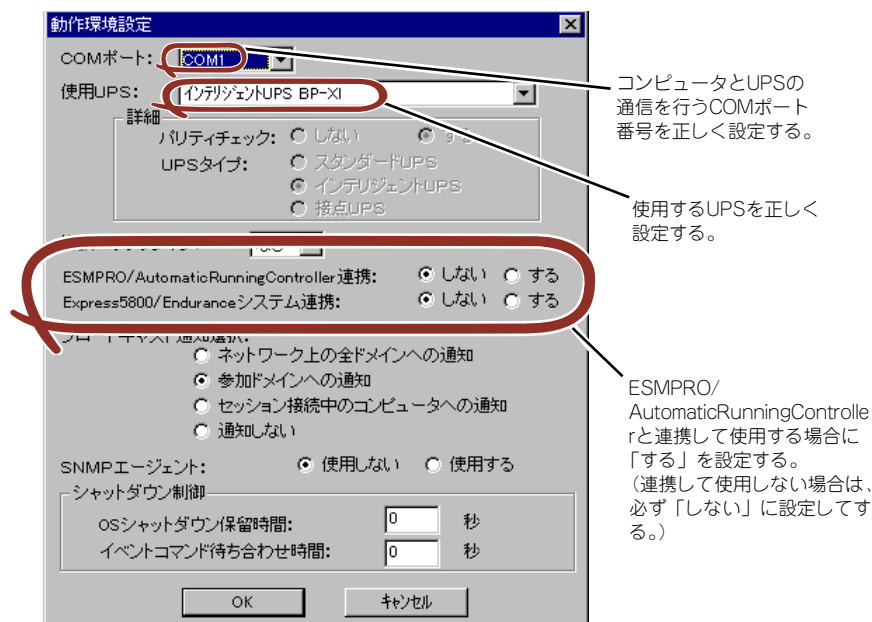
設定変更

「動作確認」の「確認1」、または「確認2」で「異常」だった場合は、次の設定内容を確認して設定を変更してください。

1. [スタート] メニューの [プログラム] - [ESMPRO_UPSController] - [UPSController マネージャ] を起動する。

起動方法の詳細は、別冊のESMPRO/UPSControllerの「セットアップカード」を参照してください。

2. [UPSController マネージャ] のメニューバーより、[設定] - [動作環境の設定] を選択し、下記の設定画面を表示し、各設定内容を確認する。



3. 正しく設定した後、[UPSController マネージャ] のメニューバーより、[ファイル] – [上書き保存] を選択し、設定を保存する。
4. [コントロールパネル] の [サービス] を開き、[SPOC-I Service] を再起動する。
5. 183ページの動作確認をする。

新規インストール

ESMPRO/UPSController Ver.2.1を新規にインストールする手順を説明します。

ESMPRO/UPSControllerのアンインストール

現在インストールされているESMPRO/UPSControllerをアンインストールしてください。ESMPRO/UPSControllerのアンインストールは、「ExpressServerStartup」のCD-ROMと「ESMPRO/UPSController Ver.2.1 (UL1047-401)」のKey-FD（キーディスク）を使ってアンインストールしてください。

ESMPRO/UPSController のアンインストールについての詳細は、別冊の ESMPRO/UPSControllerの「セットアップカード」を参照してください。アンインストール後は、必ずコンピュータを再起動してください。

インストール

ESMPRO/UPSController のインストールは、「ExpressServerStartup」の CD-ROM と「ESMPRO/UPSController Ver.2.1 (UL1047-401)」のKey-FD（キーディスク）を使ってインストールしてください。

ESMPRO/UPSControllerのインストールについての詳細は、別冊のESMPRO/UPSControllerの「セットアップカード」を参照してください。

アップデートインストール

アップデートは次の手順に従ってください。

1. Administratorsローカルグループに所属するユーザーでログオンする。
2. 安全のために、必要最小限のアプリケーション（Serverサービスなど）を除くアプリケーションを終了する。
3. 「スタートメニュー」 – 「設定」 – 「コントロールパネル」 – 「サービス」で次のサービスを停止する。
SPOC-I Service
ESMPRO/ARC Service
SNMP Service
4. 「ExpressServerStartup」のCD-ROMを光ディスクドライブに、「ESMPRO/UPSController Ver2.1 (UL1047-401)」のKey-FD（キーディスク）をフロッピーディスクドライブにセットする。

5. 「ExpressServerStartup」 CD-ROMの中にある「SETUP.EXE」を起動する。
ESMPRO/UPSControllerのアップデートが開始されます。
6. アップデート完了後、システムを再起動する。
7. 再起動後、ESMPRO/UPSControllerマネージャを起動し、ESMPRO/
UPSControllerのバージョンを確認する。

ESMPRO/UPSController Version 2.1

以上でアップデートは終了です。

PowerChute *plus* Ver.5.11J/5.2J

BTO（ビルド・トゥ・オーダー）でインストールされるPowerChute *plus* Ver.5.11J/5.2Jについて説明します。



ビルド・トゥ・オーダーで指定されたバンドルソフトウェア、あるいはオーダーされたソフトウェアです。なお、EXPRESSBUILDERには含まれていません。

カスタムインストールモデルでのセットアップ

出荷時に「PowerChute *plus*」がインストール済みの場合があります。ただし、PowerChute *plus*はデフォルト値の状態です。

ここで示す手順に従ってお客様のご使用環境に合わせた状態にセットアップしてください。

PowerChute *plus*サービス (UPS-APC PowerChute *plus* Service) の起動

[コントロールパネル] の [サービス] を開き、[UPS-APC PowerChute *plus* Service] を開始してください。すでに [UPS-APC PowerChute *plus* Service] が開始されている場合はそのままかまいません。[コントロールパネル] を閉じてください。

動作確認

UPS-APC PowerChute *plus* Serviceが起動後、約1分以上経過してから次の方法で動作を確認します。動作確認は、「確認1」、「確認2」の両方とも行ってください。「確認1」、「確認2」の両方が「正常」な場合は、動作に問題ありません。この後の「設定変更」に示す処理を行う必要はありません。

● 確認1 イベントビューアによる確認

Windowsの「イベントビューア」でPowerChute *plus*が正常に起動していることを確認してください。

1. [イベントビューア] を起動する。
2. [イベントビューア] のメニューバーから [ログ] を選択し、[システム] を選ぶ。
3. 上記により表示されたイベントの中から [ソース] 名が「UPS」のものを選ぶ。
4. イベントの [詳細] を表示し、以下のイベントの [説明] があることを確認する。

[正常] UPSとの通信が確立しました。

[異常] UPSとの通信が確立できません。

このイベントが存在した場合、この後の「設定変更」を参照してPowerChute *plus* の設定を変更してください。

● 確認2 PowerChute *plus*のGUIによる確認

「確認1」で「正常」を確認した後、次ページの手順でUPSの情報が正しく表示されていることを確認してください。

1. [スタート] メニューの [プログラム] - [PowerChutePLUS] - [PowerChutePLUS] を起動する。

起動方法の詳細はPowerChute *plus*の「インストールガイド」を参照してください。

2. [PowerChutePLUS] のメイン画面 (チャート) でUPSの情報が表示されていることを確認する。

[正常] データフィールドエリアの「UPS出力」、「最小電圧」、「最大電圧」、「UPS温度」、「出力周波数」などが表示される。

[異常] UPS情報の「UPS出力」、「最小電圧」、「最大電圧」、「UPS温度」、「出力周波数」などがグレースアウトで表示されている。

この後の「設定変更」を参照してPowerChute *plus*の設定を変更してください。

設定変更

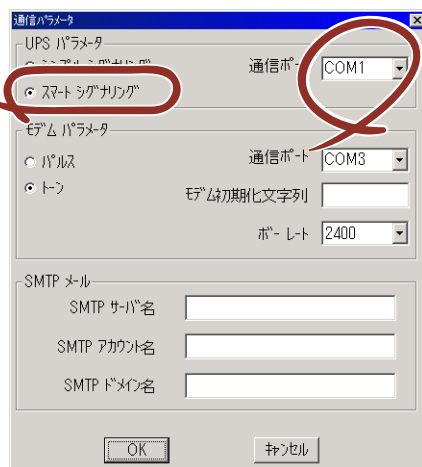
「動作確認」の「確認1」、または「確認2」で「異常」だった場合は、次の設定内容を確認して設定を変更してください。

1. [スタート] メニューの [プログラム] - [PowerChutePLUS] - [PowerChutePLUS] を起動する。

起動方法の詳細は、PowerChute *plus*の「オンラインヘルプ」、またはPowerChute *plus*に添付の「ユーザズガイド」を参照してください。

2. [PowerChutePLUS] のメニューバーより、[構成] - [通信パラメータ] を選択し、下記の設定画面を表示し、各設定内容を確認する。

通信シグナルが[スマートシグナリング]であることを確認する。



コンピュータとUPSの通信を行うCOMポート番号を正しく設定する。

3. 正しく設定した後、[OK] をクリックし、「PowerChutePLUS」のメニューバーより、[システム] - [別のサーバを監視] を選択し、再度監視するサーバを選択する。
4. 187ページの動作確認をする。

新規インストール

PowerChute *plus*の新規インストール (再インストール) については、PowerChute *plus*に添付の「インストールガイド」を参照してください。

管理PC用バンドルソフトウェア

装置をネットワーク上から管理するための「管理PC」を構築するために必要なバンドルソフトウェアとして「ESMPRO/ServerManager」が「EXPRESSBUILDER」CD-ROMの中に入っています。

ESMPRO/ServerAgentがインストールされたコンピュータをネットワーク上の管理PCから監視・管理するには、本装置にバンドルされているESMPRO/ServerManagerをお使いください。

管理PCへのインストール方法や設定の詳細についてはオンラインドキュメントまたはESMPROのオンラインヘルプをご覧ください。



ESMPRO/ServerManagerの使用にあたっての注意事項や補足説明がオンラインドキュメントで説明されています。添付の「EXPRESSBUILDER」CD-ROM内のオンラインドキュメント「ESMPRO/ServerManagerインストールガイド」を参照してください。

ディスクアレイソフトウェア

ここでは、本体標準装備のRAIDコントローラおよびオプションのRAIDコントローラに接続したハードディスクドライブの運用・管理・保守をするソフトウェアについて説明します。RAIDコントローラおよびこれらのソフトウェアはビルド・トゥ・オーダーによって購入時に本装置に組み込まれている場合もあります。



ディスクアレイを構築するためのツールは、各ボードに格納されたユーティリティを使用します。詳しくは、ボードに添付の説明書を参照してください。

- 本体標準装備のディスクアレイコントローラ：
MegaRAID Storage Manager
- オプションのディスクアレイコントローラ (IDE)：
FastCheck

MegaRAID Storage Manager

MegaRAID Storage Manager (以下MSMと略記します) は、「LSI Logic Embedded MegaRAID™」システムの監視・管理を行うアプリケーションです。MSMを使用することで、システム運用中のアレイ保守やイベント監視による通報を行うことができます。

MSMのインストールおよび操作方法については、添付のEXPRESSBUILDER内にあるオンラインドキュメント「MegaRAID Storage Manager ユーザーズガイド」を参照してください。この説明書には運用にあたって注意すべきことも掲載しています。

カスタムインストールモデルでのセットアップ

モデルによっては購入時にMegaRAID Storage Managerがあらかじめインストールされている場合があります。

シームレスセットアップを使ったセットアップ

MSMは添付のEXPRESSBUILDER内にある自動インストールツール「シームレスセットアップ」を使ってインストールできます。

シームレスセットアップを開始すると、アプリケーションを設定するダイアログボックスが表示されます。

ここで「MegaRAID Storage Manager」を選択してください。

手動インストール（新規インストール）

手動でMSMをインストールする場合は、添付のEXPRESSBUILDER内のオンラインドキュメント「MegaRAID Storage Manager ユーザーズガイド」を参照してください。

FastCheck

本装置はオプションでディスクミラーリングコントローラ（IDE）をサポートしています。

ここでは、オプションのディスクミラーリングコントローラ（IDE）およびディスクミラーリングコントローラ（IDE）に接続したハードディスクドライブの運用・管理・保守をするソフトウェアについて説明します。

ディスクミラーリングコントローラ（IDE）およびソフトウェア（FastCheck）はビルド・トゥ・オーダーによって購入時に本装置に組み込まれている場合もあります。



ディスクアレイを構築するためのツールは、ボードに格納されたユーティリティ「FastCheck」を使用します。詳しくは、ボードに添付の説明書を参照してください。

FastCheckは、IDEタイプのオプションのディスクミラーリングボードを管理・監視するソフトウェアです。

ディスクミラーリングコントローラに接続したハードディスクドライブ（アレイディスク）の監視や状態の表示をしたり、万一、異常が起きたときにピープ音やポップアップメッセージの表示などで通知したりします。

また、ESMPRO/ServerAgent (Ver.3.4以降) との連携により、異常が起きたときにESMPRO/ServerManagerをインストールしている管理PCにアラート通報やALIVE通報をすることもできます。

カスタムインストールモデルでのセットアップ

モデルによっては購入時にFastCheckがあらかじめインストールされている場合もあります。FastCheckがインストール済みの本装置に後からESMPRO/ServerAgentをインストールした場合は、FastCheckを一度、アンインストールしてからインストールし直してください。

シームレスセットアップを使ったセットアップ

FastCheckは添付の「EXPRESSBUILDER」CD-ROMに収められている自動インストールツール「シームレスセットアップ」を使ってインストールできます。

シームレスセットアップ中にアプリケーションを設定するダイアログボックスが表示されます。ここで「FastCheck」を選択してください。

シームレスセットアップでFastCheckをインストールした場合で、後からESMPRO/ServerAgentをインストールした場合は、FastCheckを一度、アンインストールしてからインストールし直してください。

確認事項

インストール済みのFastCheckについて次の点を確認してください。

- [スタート] メニューの [プログラム] に [Promise] という名前のフォルダが作成されていることを確認する。
- Windowsの起動後のタスクトレイに、FastCheckのアイコン (🔍) が表示されていることを確認する (FastCheckはWindows常駐型のアプリケーションです)。
- コントロールパネルのサービスで「Promise FastTrak Service」が開始されていることを確認する。
- FastCheckが起動することを確認する。
[Promise] フォルダの中から [Fasttrak] - [FastCheck Monitoring Utility] の順に選択するか、タスクトレイのFastCheckアイコン (🔍) をダブルクリックすると起動します。
- FastCheckを起動後、[オプション] - [通知] - [NTシステムイベントログの使用] がチェックされていること (デフォルト値です) を確認する。



ESMPRO/ServerManagerをインストールした管理PCにディスクミラーリングコントローラに関するアラート通報やALIVE 通報をする場合は、「Promise Fast Trak Log Service」が開始されており、FastCheckのオプション設定 [NTシステムイベントログの使用] がチェックされていないとばなりません。

パスワードの設定

セキュリティ上、FastCheckを起動する際にパスワードによる確認ができるよう、パスワードを登録してください。パスワードはFastCheckを起動後、[オプション] - [パスワードを使用可能にする] を選択すると表示される設定画面で設定できます。

運用上の注意

FastCheckをインストールして運用する上で特に注意していただきたい点について説明します。FastCheckで表示される画面についての説明やその他の注意事項については、オンラインドキュメント「FastCheckユーザズガイド」を参照してください。

- ESMPRO/ServerAgentがインストールされている本装置にFastCheckをインストールすることをお勧めします。ESMPROと連携したさまざまな管理・監視機能を利用することができます (ESMPROがインストールされていなくても、FastCheckの動作には支障がありません)。

ただし、ESMPROはVer.3.4以降のバージョンを使用してください。

- FastCheckの設定を変更した場合は、ダイアログボックス内にある [適用] をクリックして情報を更新してから終了してください。

- FastCheckの以下のオプションは既定値から変更しないでください。
 - ー [NTシステムイベントログの使用] (既定値: チェック)
 - ー [書き込みキャッシュを使用可能にする] (既定値: チェック)
 - ー [ホットスペア/自動リビルドを禁じる] (既定値: チェックあり)
- ディスクのリビルドやシンクロナイズ (整合性の確認) の間もアクセスすることはできませんが、処理時間が長くなる場合があります。
- ESMPROからは、ディスクミラーリングコントローラで制御されているハードディスクドライブは、1台のドライブとして認識されます。また、このディスクミラーリングコントローラはディスクアレイではなく、「SCSIコントローラ」として管理されます。

新規インストール

FastCheck を新規にインストールする場合 (または再インストールする場合) は、オンラインドキュメント「FastCheckユーザズガイド」を参照してください。

