

付録A 仕様

項 目	Express5800/110Rc-1h	
	N8100-1380Y	
出荷時のモデル形態	ディスクレスモデル	
CPU	Intel® Core™ Duo プロセッサ T 2500	
	クロック周波数	2GHz
	二次キャッシュ	2MB
	搭載可能 CPU 数 (標準搭載数)	1(1)
	パーチャライゼーション・テクノロジー	対応
チップセット	Intel® E7520 チップセット (667MHz)	
メモリ	ECC 付き DDR2-400 SDRAM-DIMM、Chipkill*1	
	標準	512MB(512MB × 1 枚)
	最大	4GB(2GB × 2 枚) *2
補助記憶装置	内蔵ハードディスクドライブ (標準)	なし
	内蔵ハードディスクドライブ (最大)	293GB(146.5GB × 2)
	ホットプラグ	対応 (前面 HotPlug)
	ディスクコントローラ *3	SAS (オプション)
	RAID 対応 *3	RAID 0,1(オプション)
	フロッピーディスク、DVD-ROM	オプション：外付フロッピーディスクドライブ (2 モード対応) オプション：外付 DVD-ROM 装置 (DVD：最大 6 倍速、CD：最大 20 倍速)
拡張スロット	2.5 インチデバイスベイ [空き]	2 [2]
	PCIExpress(x8) スロット [空き]	1[1] (オプション) *4
表示機能	グラフィックアクセラレータ	チップ内蔵
	ビデオ RAM	2MB
	グラフィックス表示	640 × 480 (最大 1,677 万色)、800 × 600 (最大 1,677 万色)、 1,024 × 768 (最大 65,536 色)、1,280 × 1,024 (最大 256 色)
標準インタフェース (装置前面)	キーボード (ミニ DIN6 ピン) × 1、マウス (ミニ DIN6 ピン) × 1、アナログ RGB (ミニ D-sub15 ピン) × 1、RS-232C 規格準拠シリアルポート (D-sub 9 ピン) × 1、USB2.0 × 2、1000BASE-T(100BASE-TX/10BASE-T 対応) LAN コネクタ (RJ-45) × 2、マネージメント用 LAN コネクタ (RJ-45) × 1	
冗長電源 / 冗長ファン	なし	
外形寸法 (W × D × Hmm)	432 × 355 × 43 (突起物を含まず)	
質量 (最大)	7kg (8kg)	
電源	二極並行アース付きコンセント × 1(AC100V ± 10%、50/60Hz ± 1Hz)	
消費電力 (最大)	136.2W/141VA	
省エネ法に基づくエネルギー消費効率	0.0050 (f 区分)	
温度 / 湿度条件	動作時：温度：10 ～ 35℃ / 湿度：20 ～ 80% (ただし、結露しないこと) 保管時：温度：-10 ～ 55℃ / 湿度：20 ～ 80% (ただし、結露しないこと) *5	
インストール OS	Windows Server 2003 R2 Standard Edition	
主な添付品	EXPRESSBUILDER (ESMPRO/ServerManager(Windows 版)、ESMPRO/ServerAgent(Windows 版)、DianaScope)、ExpressPicnic、ユーザズガイド (電子マニュアル) *6、電源ケーブル、VGA 折り返しコネクタ、ゴム足 (平置き時に取り付け、段積み 3 台まで)、マウンティングイヤー *7、スタートアップガイド	
無償保障内容	3 年オンサイト保守サービス付き (月～金、9:00 ～ 17:00 (原則翌営業日対応)) *8、3 年パーツ保証	
動作確認 OS	Microsoft Windows Server 2003 R2 Standard Edition Red Hat Enterprise Linux ES 4(x86) *9、MIRACLE LINUX V4(x86) *9	

- * 1 Chipkill は同一容量のメモリを2 枚搭載した場合のみ対応。
- * 2 標準実装されているメモリを取り外した場合。
- * 3 ディスクコントローラもしくはディスクアレイコントローラを実装する必要があります。
- * 4 オプションのライザカード (PCIExpress(x8)) を実装する必要があります。
- * 5 低温または高温で保管した場合、システム時計の時刻が現在時刻から大きくずれる場合があります。なおシステム時計に高い精度が求められる場合には、タイムサーバ(NTP サーバ)の運用を推奨します。
- * 6 ユーザーズガイド(ペーパーマニュアル)は含まれていません。
- * 7 110Rc-1h は 13U オフィスラック[N8140-100]のみ搭載可能。標準 19 インチラックへの搭載は個別対応。
- * 8 国民の祝日及び年末年始等の NEC 指定日を除く。
- * 9 LinuxOS の動作サポートについては NEC よりLinux サービスセットを購入された場合に限りです。
- * ハードディスクの容量表記は 1TB=10004B、1GB=10003B 換算値です。1TB=10244B、1GB=10243B 換算のものとは表記上同容量でも、実容量は少なくなります。。

付録B 保守サービス会社網一覧

NEC Express5800シリーズ、および関連製品のアフターサービスは、お買い上げのNEC販売店、最寄りのNECまたはNECフィールディング株式会社までお問い合わせください。下記にNECフィールディングのサービス拠点所在地一覧を示します。

(受付時間：AM9:00～PM5:00 土曜日、日曜日、祝祭日を除く)

次のホームページにも最新の情報が記載されています。

<http://www.fielding.co.jp/>

このほか、NEC販売店のサービス網がございます。お買い上げの販売店にお問い合わせください。

トラブルなどについてのお問い合わせは下記までご連絡ください(電話番号のおかけ間違いにご注意ください)。その他のお問い合わせについては、下表を参照してください。

0120-911-111

2007年8月現在

都道府県名	拠点名	電話番号	郵便番号	所在地
北海道	札幌支店	011-221-3705	060-0042	札幌市中央区大通西4-1 新大通ビル 9F
	東札幌営業所	011-833-8640	003-0001	札幌市白石区東札幌1条1丁目6番33号
	釧路営業所	0154-32-7100	085-0816	釧路市錦町5-3 ミッ輪ビル 2F
	旭川支店	0166-24-2098	070-0033	旭川市三条通9丁目左1号 明治安田生命旭川ビル 1F
	オホーツク営業所	0157-25-7520	090-0024	北見市北四条東3-1-1 富士火災北見ビル 3F
	苫小牧営業所	0144-36-3846	053-0022	苫小牧市王子町3-2-23 朝日生命苫小牧ビル 2F
	室蘭営業所	0143-46-3180	050-0083	室蘭市東町2-24-4 石井第5ビル 3F
	函館支店	0138-54-5642	040-0001	函館市五稜郭町1-14 住友生命五稜郭ビル 3F
	道東支店	0155-25-4892	080-0013	帯広市西三条南10-32 日本生命帯広駅前ビル 5F
	小樽営業所	0134-24-5685	047-0036	小樽市長橋3-4-14
青森	青森支店	017-735-8501	030-0802	青森市本町1-2-20 住友生命青森柳町ビル 3F
	八戸営業所	0178-44-4354	031-0081	八戸市柏崎1-10-2 八戸第一生命ビル 1F
	弘前営業所	0172-34-9083	036-8002	弘前市駅前2-2-2 弘前第一生命ビル 1F
岩手	盛岡支店	019-635-3011	020-0866	盛岡市本宮3-13-20
	一関営業所	0191-21-6531	021-0041	一関市赤荻字月町218-2
宮城	仙台支店	022-292-1900	983-0852	仙台市宮城野区榴岡3-4-18 タカノボル 22ビル 4F
秋田	秋田支店	018-863-7938	010-0951	秋田市山王1-3-29
山形	山形支店	023-631-3502	990-2445	山形市南栄町3-6-34
	鶴岡営業所	0235-25-8386	997-0013	鶴岡市道形町23-31 山庄ビル 1階
	米沢営業所	0238-24-1418	992-0027	米沢市駅前3-5-22 かなつビル 1F
福島	郡山支店	024-938-5209	963-8022	郡山市西ノ内22-13
	福島支店	024-536-3703	960-8074	福島市西中央五丁目6番1号
	いわき営業所	0246-28-8371	970-8034	いわき市平上荒川字桜町34-1
	会津若松営業所	0242-28-7624	965-0818	会津若松市東千石2-1-45
茨城	鹿島営業所	0299-82-4860	314-0014	鹿嶋市光3 住友金属構内
	つくば支店	029-860-2000	305-0821	つくば市春日3-22-8
	水戸支店	029-257-1860	310-0911	水戸市見和3-575-3
栃木	宇都宮支店	028-632-8140	321-0954	宇都宮市元今泉2-7-6
	小山営業所	0285-21-1495	323-0807	小山市城東1-14-12 ウエルストン 1ビル 1F
群馬	群馬支店	027-255-5461	371-0855	前橋市周屋町2-4-3 NF3ビル 4F
	太田営業所	0276-45-0666	373-0853	太田市浜町58-24

都道府県名	拠点名	電話番号	郵便番号	所在地
埼玉	さいたま北支店	048-660-1881	331-0812	さいたま市北区宮原町 2-85-5
	熊谷営業所	048-527-0597	360-0036	熊谷市桜木町 1-1-1 秩父鉄道熊谷ビル 4F
	さいたま南支店	048-859-7360	338-0832	さいたま市桜区西堀 8-21-35 カタヤマビル 3F
	川越支店	04-2955-7695	350-1331	狭山市新狭山 2-11-10
	越谷営業所	048-978-9500	343-0042	越谷市千間台東 1-7-25 エムケービル 1F
千葉	千葉支店	043-221-7660	260-0843	千葉市中央区末広 1-12-15
	成田営業所	0476-22-5390	286-0044	成田市不動ヶ岡 2152-2 成田旭ビル 1F
	君津営業所	0439-55-7278	299-1144	君津市東坂田 1-3-2 京葉君津ビル 3F
	船橋支店	047-434-1611	273-0012	船橋市浜町 2-1-1 ららぽーと三井ビル 7F
	柏支店	04-7135-2400	277-0827	柏市松葉町 2-5-1
	印西営業所	0476-46-4250	270-1352	印西市大塚 1-9 千葉ニュータウンエネルギーセンター 1階
東京	東京中央支店	03-3431-9191	105-0012	港区芝大門 2-5-5 住友芝大門ビル 3F
	大森支店	03-3764-0007	140-0013	品川区南大井 6-25-3 ビリーヴ大森ビル 8F
	三田支店	03-3452-6168	108-0073	港区三田 1-4-28 三田国際ビル 1F
	渋谷支店	03-5458-3341	150-0032	渋谷区鶯谷町 2 番 3 号 COMS (コムス) 2F
	新宿支店	03-5155-7810	169-0072	新宿区大久保 1-3-21 新宿 TX ビル 6F
	日本橋支店	03-3297-0783	104-0032	中央区八丁堀 4-5-8 ノワール八丁堀 2F
	江東支店	03-3649-3230	135-0016	江東区東陽 2-2-20 住友不動産東陽駅前ビル 1F
	秋葉原支店	03-5821-2474	111-0052	台東区柳橋 2-19-6 秀和柳橋ビル 8F
	足立営業所	03-3888-7151	120-0034	足立区千住 1-11-2 カーニーブレイス千住 7F
	神田支店	03-3233-2411	101-0064	千代田区猿楽町 2-7-8 住友水道橋ビル 8F
	東京流通サービス部	03-5459-6051	150-0032	渋谷区鶯谷町 2 番 3 号 COMS (コムス) 2F
	立川支店	042-527-2527	190-0022	立川市錦町 2-4-6 住友生命立川ビル 3F
	小金井支店	042-385-7666	184-0013	小金井市前原町 5-9-7
神奈川	神奈川支店	045-314-7625	220-0004	横浜市西区北幸 2-8-4 横浜西口 KN ビル 11F
	横須賀営業所	046-827-3188	238-0004	横須賀市小川町 14-1 ニッセイ横須賀センタービル 1F
	川崎営業所	044-244-1083	210-0011	川崎市川崎区富士見 1-6-3 TOKICO 事務棟ビル 3F
	相模原支店	042-746-6111	228-0803	相模原市相模大野 7-1-6 相模大野第一生命ビル 4F
	厚木支店	046-225-0411	243-0018	厚木市中町四丁目 16-21 プロミティあつぎビル 5 階
	平塚支店	0463-21-4777	254-0035	平塚市宮の前 1-2 あいおい損保平塚第一ビル 2F
	藤沢営業所	0466-22-0204	251-0055	藤沢市南藤沢 17-10 コア湘南田村ビル 1F
	玉川支店	044-814-1551	213-0002	川崎市高津区二子 5-1-1 高津パークプラザビル 4F
山梨	甲府支店	055-226-7564	400-0858	甲府市相生 2-3-16 三井住友海上甲府ビル 3F
	富士吉田営業所	0555-23-9515	403-0005	富士吉田市上吉田 3726 ヤマナシ文具センタービル 1F
長野	松本支店	0263-27-7070	399-0033	松本市笹賀 6096-1
	岡谷営業所	0266-24-4870	394-0031	岡谷市田中町 2-8-5 岡谷サンプラザビル 4 階
	長野支店	026-224-0050	380-0824	長野市南石堂町 1293 清水長野ビル 1F
	上田営業所	0268-27-6336	386-0032	上田市諏訪形 5-1 豊成ビル 5F
	飯田営業所	0265-53-7043	395-0815	飯田市松尾常盤台 73-10
新潟	新潟支店	025-243-2315	950-0986	新潟市神道寺南 2-4-15
	長岡営業所	0258-35-5217	940-0034	長岡市福住 2-3-6 小林石油ビル
富山	富山支店	076-442-2605	930-0004	富山市桜橋通り 1-18 住友生命富山ビル 1F
	黒部営業所	0765-54-0447	938-0031	黒部市三日市宇新光寺 1880-1
	高岡営業所	0766-25-4212	933-0912	高岡市丸の内 1-40 高岡商工ビル 8F
石川	金沢支店	076-223-3188	920-0864	金沢市高岡町 1-39 住友生命金沢高岡町ビル 1F
	小松営業所	0761-24-3782	923-0926	小松市竜助町 36 小松東京海上日動ビルディング 3F
	七尾営業所	0767-54-0298	926-0801	七尾市昭和町 51-2
福井	福井支店	0776-54-6637	918-8206	福井市北四ツ居町 518
岐阜	東濃営業所	0572-55-4578	509-5132	土岐市泉町大富 261-8
	岐阜支店	058-275-8801	500-8367	岐阜市宇佐南 3-4-7

都道府県名	拠点名	電話番号	郵便番号	所在地
静岡	静岡支店	054-202-6120	422-8061	静岡市駿河区森下町 1-35 静岡 MY タワー 2F
	富士営業所	0545-64-6735	416-0944	富士市横割 1-17-24 FC ビル 2F
	沼津支店	055-973-6001	411-0906	駿東郡清水町 八幡 88-1
	浜松支店	053-466-0205	435-0047	浜松市原島町 111
	掛川営業所	0537-23-2181	436-0056	掛川市中央 1-4-2 タウンビル 3F
愛知	名古屋中央支店	052-264-7525	460-0007	名古屋市中区新栄 2-28-22 NEC 名古屋ビル 5F
	名古屋東支店	052-264-7581	460-0007	名古屋市中区新栄 2-28-22 NEC 名古屋ビル 5F
	名古屋西支店	052-264-7561	460-0007	名古屋市中区新栄 2-28-22 NEC 名古屋ビル 5F
	名古屋南支店	052-694-1031	457-0862	名古屋市南区内田橋 1-8-5 アートライフ・タケセイ 1F
	半田営業所	0569-22-2762	475-0903	半田市出口町 1-130-1 森田ビル 4F
	小牧支店	0568-75-5594	485-0029	小牧市中央 1-271 大垣共立銀行小牧支店ビル 4F
	岡崎営業所	0564-23-5020	444-0044	岡崎市康生通南 3-5 住友生命岡崎第二ビル 1F
	豊橋営業所	0532-55-3063	440-0084	豊橋市下地町瀬上 83
	三河支店	0565-34-1168	471-0034	豊田市小坂本町 1-5-3 朝日生命新豊田ビル 4F
三重	三重支店	059-227-1622	514-0042	津市新町 3-2-1
	四日市営業所	0593-51-0425	510-0075	四日市市安島 1-5-10 KOSCO 四日市西浦ビル 2F
滋賀	滋賀支店	077-525-3156	520-0043	大津市中央 4-5-4 BK ビル
	彦根営業所	0749-24-1784	522-0073	彦根市旭町 8-20
	東近江営業所	0748-25-0680	527-0022	東近江市八日市上之町 2-7 ウイング八日市 3F
京都	京都支店	075-812-5800	604-8804	京都市中京区壬生坊城町 24-1 古川勘ビル 4F
	福知山営業所	0773-23-6287	620-0942	福知山市駅南町 3-6 竹下駅南ビル 2F
	亀岡営業所	0771-25-7320	621-0805	亀岡市安町中島 1-2 スカイビル 7F
大阪	本町支店	06-6264-2810	541-0053	大阪市中央区本町 2-1-6 堺筋本町センタービル 6F
	大阪支店	06-6264-2828	541-0053	大阪市中央区本町 2-1-6 堺筋本町センタービル 6F
	淀川支店	06-6305-5444	532-0011	大阪市淀川区西中島 1-11-16 住友商事淀川ビル 3F
	千里支店	06-6835-0017	560-0083	豊中市新千里西町 1-2-2 住友商事千里ビル 南館 2F
	東大阪支店	0729-24-6780	581-0803	八尾市光町 1-61 嶋野・住友生命ビル 7F
	南大阪支店	072-223-8595	590-0075	堺市南花田口町 2-3-20 住友生命堺東ビル 南館 4F
兵庫	豊岡営業所	0796-24-0331	668-0043	豊岡市桜町 15-1 幸栄ビル 1F
	神戸支店	078-332-5431	650-0031	神戸市中央区東町 126 神戸シルクセンタービル 3F
	姫路支店	0792-89-2684	670-0948	姫路市北条宮の町 113
奈良	奈良支店	0742-36-1161	630-8001	奈良市法華寺町 219-1
	橿原営業所	0744-23-6240	634-0813	橿原市四条町 277-1 シェ・ホーム・ヤマ 2F
和歌山	和歌山支店	073-428-3222	640-8154	和歌山市六番丁 5 和歌山第一生命ビル
鳥取	鳥取営業所	0857-25-6322	680-0845	鳥取市富安 2-159 久本ビル 4F
	米子営業所	0859-22-8280	683-0805	米子市西福原 2-1-1 YNT 第 10 ビル 2 階
島根	山陰支店	0852-21-0988	690-0049	松江市袖師町 2-38 NKT ビル 7F
	浜田営業所	0855-22-6092	697-0033	浜田市朝日町 70-5 朝日第 2 ビル 1F
岡山	岡山支店	086-246-9606	700-0976	岡山市辰巳 19-102
	倉敷営業所	086-426-1371	710-0057	倉敷市昭和 2-4-6 住友生命倉敷ビル 2F
	津山営業所	0868-31-2821	708-0023	津山市大手町 6-8 城南ビル 4F
広島	広島支店	082-248-4222	730-0042	広島市中区国泰寺町 2-5-11 西橋屋ビル 4F
	呉営業所	0823-21-5129	737-0051	呉市中央 1-6-9 センタービル呉駅前 6F
	東広島営業所	0824-22-6411	739-0015	東広島市西条栄町 10-27 栄町ビル 2F
	福山営業所	084-931-8907	720-0973	福山市延広町 1-2 明治安田生命福山駅前ビル 8F
山口	山口支店	083-973-1858	754-0011	山口市小郡御幸町 4-9 山陽ビル小郡 1F
	山口周防営業所	0833-44-1621	744-0011	下松市西豊井 1375-3
	岩国営業所	0827-22-9534	740-0018	岩国市麻里布町 1-5-26 岩国通運ビル 2F
	下関営業所	0832-57-2939	751-0877	下関市秋根東町 8-10 トフムールエクスピル 3F
徳島	徳島支店	088-622-1270	770-0852	徳島市徳島町 2-19-1 あいおい損保徳島第一ビル 4F
香川	高松支店	087-833-1771	760-0008	高松市中野町 29-2 住友生命高松パークビル 7F
	丸亀営業所	0877-23-8563	763-0034	丸亀市大手町 3-5-18 ジブラルタ生命丸亀ビル 7F

都道府県名	拠点名	電話番号	郵便番号	所在地
愛媛	松山支店	089-945-4145	790-0878	松山市勝山町 1-19-3 青木第一ビル 5F
	八幡浜営業所	0894-24-6158	796-0010	八幡浜市江戸岡 1丁目 4-6 江戸岡ビル 2F
	宇和島営業所	0895-25-1000	798-0032	宇和島市恵美須町 2-4-14 井上ビル
	今治営業所	0898-31-5741	794-0063	今治市片山 1-2-20
	新居浜営業所	0897-34-4772	792-0003	新居浜市新田町 3-2 新居浜ビル 5F
	川之江営業所	0896-58-6208	799-0113	四国中央市妻鳥町 1010 番地 8 共和ビル 102 号室
高知	高知支店	088-873-8851	780-0870	高知市本町 4-2-40 ニッセイ高知ビル 3 階
福岡	福岡支店	092-472-2853	812-0004	福岡市博多区榎田 2-3-27 STS 第二ビル 3F
	北九州支店	093-522-0581	802-0014	北九州市小倉北区砂津 1-5-34 小倉興産 23 号館 4F
	飯塚営業所	0948-24-0919	820-0066	飯塚市大字幸袋 526-1 福岡ソフトウェアセンター 2F
	久留米営業所	0942-44-5298	839-0809	久留米市東合川 2-4-29
	大牟田営業所	0944-51-2655	836-0843	大牟田市不知火町 2-7-1 中島物産ビル 5F
佐賀	佐賀支店	0952-31-9301	849-0937	佐賀市鍋島 3-2-19
	佐賀西営業所	0954-22-6567	843-0022	武雄市武雄町大字武雄 5014-1 東洋リーセントビル 5F
	唐津営業所	0955-75-0745	847-0861	唐津市二タ子 1-17-6 サンライズビル 1-2 号室
長崎	長崎支店	095-820-0525	850-0032	長崎市興善町 6-5 興善イーストビル 4 階
	佐世保営業所	0956-34-3811	857-1161	佐世保市大塔町 1266-24
	諫早営業所	0957-23-0471	854-0016	諫早市高城町 5-10 諫早商工会館 5F
	五島営業所	0959-75-0876	853-0017	五島市武家屋敷 1-3-10 武家屋敷ハイツ 1F
熊本	熊本支店	096-383-6777	862-0925	熊本市保田窪本町 1-40
大分	大分支店	097-503-2555	870-0921	大分市萩原 4-9-65
	中津営業所	0979-23-1182	871-0058	中津市豊田町 2-423-10 6 BILL 5F
宮崎	宮崎支店	0985-27-4477	880-0806	宮崎市広島 1-18-7 大同生命宮崎ビル 9F
	延岡営業所	0982-35-7545	882-0847	延岡市旭町 3-1-1 旭化成ネットワークス (株) 本社棟 1F
	都城営業所	0986-23-4821	885-0021	都城市平江町 13 街区 15 富士火災海上保険ビル 3F
鹿児島	鹿児島支店	099-285-2266	890-0062	鹿児島市与次郎 2-4-35 KSC 鴨池ビル 1F
	出水営業所	0996-62-8922	899-0202	出水市昭和町 13-1 第二丸久ビル 2F
沖縄	沖縄支店	098-876-2788	901-2132	浦添市伊祖 2-7-11

付録C ターミナルソフトウェアの使い方

本体とWindowsがインストールされているコンピュータ（管理PC）をシリアルインタフェースで接続し、管理PCから本装置を操作するときに使用するターミナルソフトウェア「ハイパーターミナル」の使い方の手順について説明します。

ハイパーターミナルで本装置と通信して操作をする必要があるのは以下の場合です。

- 本装置のシステムBIOSを操作する場合
- PCIのオプションカードのUtilityを操作する場合

なお使用する管理PCによっては、正しく操作できなかったり、正しく表示できなかったりすることがあります。その場合は本体のキーボードポートとディスプレイポートにキーボードとディスプレイを直接に接続したローカルコンソールで操作してください。



- ハイパーターミナル上でのシリアルポートに関する設定は、管理PCに接続したポートに対して設定をしてください。
- 「Esc」の入力は、<Esc>キーを2回押してください。
- 本装置のシリアルポートには、「COM2」が割り当てられております。OSがLinuxの場合は、「ttyS1」（Serial Port B）を指定してください。

1. 本装置と管理PCの電源がOFFになっていることを確認する。
2. 本装置のシリアルポートと管理PCのシリアルポートをシリアルケーブルで接続する。
3. ハイパーターミナルを起動し、名前を入力し、[OK]をクリックする。

すでに設定を登録済みの場合は、登録した名前を選択して起動し、手順7に進んでください。



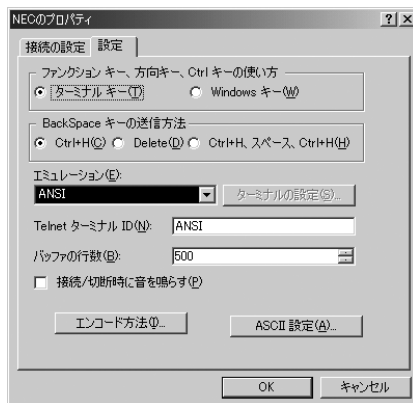
4. 「接続の設定」ウィンドウが開いたら、「接続方法」を管理PCのシリアルポートコネクタに接続したポート（ここでは例として「COM1」）に設定し、[OK]をクリックする。



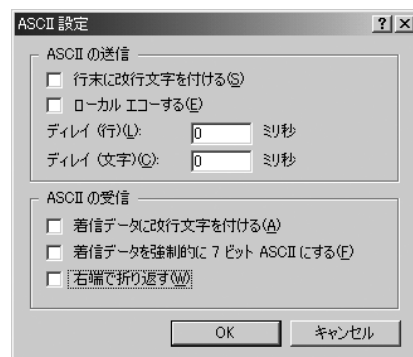
5. COM1のプロパティが開くので、「ビット/秒」を「19200」に設定し、[OK]をクリックする。



6. 「ファイル」→「プロパティ」→「設定」タブを順に選択し、「エミュレーション」を「ANSI」に変更後、[ASCII設定]をクリックする。



7. 「右端で折り返す」のチェックを外し、[OK]をクリックする。



8. 本体の電源をONにする。

索引

記号

8番街 [199](#)

A

ACインレット [50](#)

ACリンク [113](#)

C

Club Express [13](#), [199](#)

CMOSメモリのクリア [121](#)

CMOSメモリクリア用ジャン

パスイッチ [52](#)

D

DAT

Windows Server 2003
[22](#)

DianaScope [154](#)

DIMM [51](#), [52](#), [82](#)

DISK ACCESSランプ [50](#),
[53](#)

DISK STATUSランプ [50](#),
[54](#)

DISKランプ [50](#)

Dump(NMI)スイッチ [50](#)

E

EISA構成 [9](#), [24](#)

ESMPRO/ServerAgent
(Windows版) [147](#)

ESMPRO/ServerManager
[153](#)

EXPRESSBUILDER [127](#)

RAID情報のセーブ/リスト
ア [131](#)

オフライン保守ユーティ
リティ [132](#)

各種BIOS/FWのアップ
デート [133](#)

起動 [130](#), [135](#)

起動メニュー [127](#)

コンソールレスメニュー
[135](#)

サポートディスクの作成
[132](#)

シームレスセットアップ
[131](#)

システム診断 [132](#)

システムマネージメント
機能 [134](#)

セットアップ [136](#)

ツールメニュー [131](#),
[137](#)

トップメニュー [130](#),
[136](#)

トップメニューに戻る
[134](#)

トラブルシューティング
[182](#)

ヘルプ [134](#)

保守用パーティションの
設定 [133](#)

マスターコントロールメ
ニュー [138](#)

ExpressPicnic [139](#)

セットアップパラメータ
FDの作成 [139](#)

追加アプリケーションの
インストール [143](#)

トラブルシューティング
[187](#)

F

FDISK [133](#)

H

http

//club.express.nec.co.jp/
[13](#), [199](#)

//nec8.com/ [199](#)

//www.fielding.co.jp/
[199](#)

L

LANコネクタ [50](#)

LANコネクタのランプ [55](#)

LEDケーブル [93](#)

LINK/ACTランプ [50](#), [55](#)

N

NECフィールドینگ [199](#)

P

PCIスロット [50](#)

PCIボード [85](#), [106](#)

POSTの内容を画面に表示す
る [104](#)

POWERスイッチ [50](#), [70](#),
[120](#)

POWERランプ [50](#), [53](#)

PROSet

Windows Server 2003
[34](#)

R

RAIDコントローラの取り付け
について [87](#)

ROM-DOS起動ディスク
[132](#)

S

SASコントローラ [91](#), [94](#)
SETUP

AC-LINK [113](#)

ACPI Redirection Port
[115](#)

Advanced [104](#)

Advanced Chipset

Control [109](#)

Assert NMI on PERR
[112](#)

Assert NMI on SERR
[112](#)

Base I/O address [108](#)

Baud Rate [115](#)

BIOS Redirection Port
[115](#)

BMC IRQ [113](#)

Boot [117](#)

Boot Monitoring [112](#)

Boot Monitoring Policy
[113](#)

Boot-time Diagnostic
Screen [104](#)

C1 Enhanced Mode
[103](#)

Clear All Event Logs
[116](#)

Console Redirection
[115](#)

DIMM # Status [105](#)

Discard Changes [119](#)

Enhanced Intel

SpeedStep(K)Tech [103](#)

Event Log Configuration [116](#)
 Execute Disable Bit [103](#)
 Exit [118](#)
 Exit Discarding Changes [118](#)
 Exit Saving Changes [118](#)
 Extended Memory [105](#)
 Extended RAM Step [105](#)
 Fixed disk boot sector [111](#)
 Flow Control [115](#)
 FRB-2 Policy [112](#)
 Intel(R) Virtualization Tech [103](#)
 Interrupt [108](#)
 Language [102](#)
 LAN Option ROM Scan [107](#)
 Load Custom Defaults [119](#)
 Load Setup Defaults [119](#)
 Main [102](#)
 Memory Configuration [105](#)
 Memory/Processor Error [104](#)
 Memory Retest [105](#)
 Native Mode Operation [108](#)
 NumLock [104](#)
 Onboard LAN [107](#)
 Onboard LAN Control [107](#)
 Onboard VGA Control [107](#)
 Onboard Video Controller [107](#)
 Password on boot [111](#)
 PCI Configuration [106](#)
 PCI Slot 1 Option ROM [106](#)
 Peripheral Configuration [108](#)
 Platform Event Filtering [113](#)
 Post Error Pause [113](#)
 Power ON Delay Time(Sec) [113](#)
 Power Switch Inhibit [111](#)

Processor CPU ID [103](#)
 Processor L2 Cache [103](#)
 Processor Retest [103](#)
 Processor Settings [103](#)
 Processor Speed Setting [103](#)
 Remote Console Reset [115](#)
 Reset Configuration Data [104](#)
 SATA RAID Enable [108](#)
 Save Changes [119](#)
 Save Custom Defaults [119](#)
 Security [110](#)
 Serial ATA [108](#)
 Serial Port [108](#)
 Server [112](#)
 Set Supervisor Password [110](#)
 Set User Password [110](#)
 Supervisor Password Is [110](#)
 System Date [102](#)
 System Management [114](#)
 System Memory [105](#)
 System Time [102](#)
 Terminal Type [115](#)
 Thermal Sensor [113](#)
 USB 2.0 Controller [108](#)
 USB Controller [108](#)
 User Password Is [110](#)
 Wake On LAN/PME [109](#)
 Wake On RTC Alarm [109](#)
 概要 [95](#)
 画面の説明 [97](#)
 キー [97](#)
 起動 [96](#)
 設定例 [98](#)
 説明 [101](#)
 パラメータ [101](#)
 Speedランプ [50, 55](#)
 SYSTEM STATUSランプ [50, 53](#)

U

UPS [113](#)
 USBコネクタ [50](#)

W

Web-based Promise Array Management Professional [150](#)
 Windows Server 2003
 DAT [22](#)
 アダプタフォルトトレランス/アダプティブロード
 バランシング [37](#)
 オプションボード [14](#)
 カスタムインストール [17](#)
 仮想メモリ [41](#)
 サポートディスク [45](#)
 シームレスセットアップ [20](#)
 システム情報のバックアップ [45](#)
 システムのアップデート-サービスパックの適用- [44](#)
 障害処理のためのセットアップ [38](#)
 セットアップ [17](#)
 セットアップの手順 [26](#)
 セットアップの流れ [25](#)
 ダイナミックディスク [24](#)
 デバッグ [38](#)
 ドライブ文字の修正 [46](#)
 トラブルシューティング [178](#)
 ネットワークドライバ [35](#)
 ネットワークモニタ [43](#)
 ページングファイルサイズ [41](#)
 マニュアルセットアップ [45](#)
 メモリダンプ [38](#)
 論理ドライブが複数存在する場合 [46](#)
 ワトソン博士 [42](#)
 Windows Server 2003 OEM-DISK for EXPRESSBUILDER [132](#)
 Windows Server 2003 R2
 トラブルシューティング [178](#)

ア

アダプタフォルトトレランス/アダプティブロードバランシング
Windows Server 2003 37
アラートの確認 156
安全上のご注意 v
安全にかかわる表示 iii
移動 194
イベントログの採取 189
運用・保守編 155
エクスプレス通報サービス 151
エラーメッセージ 163
 POST 72, 163
 Windows 171
 仮想LCD 169
 サーバ管理アプリケーション 172
 ピープ音 168
お客様登録 13
オフライン保守ユーティリティ 132, 192
オンラインドキュメント xxx

カ

各部の機能 50
各部の名称 50
仮想メモリ
Windows Server 2003 41
管理端末 115
管理用ポート 50
キーボードコネクタ 50
記号 iv, xviii
既存パーティションを使用する 31
起動順位 117
基本情報 30
基本的な操作 70
強制電源OFF 120
グラフィックス 201
クリーニング 157
警告ラベル xiv
ケーブルクランプ 50
ケーブル接続 91
言語 102
健康を損なわないためのアドバイス xvii
構成情報の採取 190

サ

サーバ管理 4, 12
サポートディスク
Windows Server 2003 45

シームレスセットアップ 131
 Windows Server 2003 20
 トラブルシューティング 183
時刻の設定 102
システムBIOS 95
システム構築のポイント 8
システム情報のバックアップ
 Windows Server 2003 45
システム診断 159
システムのアップデート-サービスパックの適用-
 Windows Server 2003 44
システムの修復 191
システムのセットアップ 16
システムマネージメント機能 132
修理 197
仕様 201
障害時の対処 162
障害情報の採取 189
障害処理のためのセットアップ
 Windows Server 2003 38
使用上のご注意 iii
譲渡 xxi
情報サービス 199
シリアルATA 108
シリアルポート 50
スーパーバイザのパスワード 110
ステータスランプの確認 156
ストレージ管理 5, 12
スライドタグ 50
静電気対策 75
接続 56
設置 56
セットアップ
 Windows Server 2003 17
セットアップの手順
 Windows Server 2003 26
セットアップの流れ
 Windows Server 2003 25
セットアップパラメータFD 139
セットアップを始める前に 14
ソフトウェア編 125

タ

ダイナミックディスク
 Windows Server 2003 24
卓上への設置 56
ディスクアレイコントローラ 92, 94
ディスク管理 5

デバッグ

 Windows Server 2003 38
電源管理 7, 12
電源コネクタ 52
電源のOFF 73
電源のON 70
電源ユニット 51
導入にあたって 8
導入編 1
特長 2
トップカバー 78
ドライブ文字の修正
 Windows Server 2003 46
トラブルシューティング 173
 EXPRESSBUILDER 182
 ExpressPicnic 187
 Windows Server 2003 178
 Windows Server 2003 R2 178
 シームレスセットアップ 183
 マスターコントロールメニュー 186
取り扱い上のご注意 xv
取り付け/取り外しの準備 76
取り付け/取り外しの手順 77

ナ

内蔵SASケーブル 91
内蔵オプションの取り付け 74
日常の保守 156
ネットワーク管理 7
ネットワークドライバ
 Windows Server 2003 35
ネットワークモニタ
 Windows Server 2003 43

ハ

パーティション構成 9
パーティションサイズ
 Windows Server 2003 23
ハードウェアのセットアップ 15
ハードウェア編 49
ハードディスクドライブ 51, 79
ハードディスクドライブベイ 50, 51, 92
廃棄 xxii
はじめに xviii
パスワード 110
パスワードのクリア 121

バックアップ [157](#)
バックアップ管理 [6](#)
バンドルソフトウェア [147](#),
[153](#)
ヒートシンク [51](#)
日付の設定 [102](#)
ファーストコンタクトセン
ター [199](#)
付属品 [xx](#)
フロー制御 [115](#)
プロセッサソケット [52](#)
プロセッサのID [103](#)
プロセッサのエラー情報
[103](#)
プロセッサのキャッシュサイ
ズ [103](#)
プロセッサのクロック速度
[103](#)
プロダクトキー [14](#)
ページングファイルサイズ
Windows Server 2003
[41](#)
ポーレート [115](#)
保管 [194](#)
補修用部品 [197](#)
保守サービス [198](#)
保守サービス会社網一覧
[203](#)
保守用パーティション [133](#)
保証 [196](#)
本書について [xviii](#)
本書の構成 [xix](#)
本書の購入 [xix](#)

マ

マウスコネクタ [50](#)
マザーボード [52](#), [93](#)
マスターコントロールメ
ニュー [138](#)
トラブルシューティング
[186](#)
マニユアルセットアップ [45](#)
Windows Server 2003
[45](#)
無停電電源装置 [113](#)
メモリダンプ [190](#)
Windows Server 2003
[38](#)
メモリの容量 [105](#)
モニタコネクタ [50](#)

ヤ

ユーザーサポート [196](#)

ユーザーのパスワード [110](#)

ラ

ライザカードブラケット [51](#)
ラックへの設置 [58](#)
ラベル [14](#)
リセットとクリア [120](#)
リチウムバッテリー [52](#)
リモート管理 [7](#)
リモートパワーオン [109](#)
冷却ファン [51](#)
論理ドライブが複数存在する
場合
Windows Server 2003
[46](#)

ワ

ワトソン博士 [190](#)
Windows Server 2003
[42](#)
割り込みライン [123](#)

NEC Expressサーバ

N8100-1380Y
110Rc-1h

ユーザズガイド

2007年 11月 初版

日 本 電 気 株 式 会 社
東京都港区芝五丁目7番1号
TEL (03) 3454-1111 (大代表)

<本装置の利用目的について>

本製品は、高速処理が可能であるため、高性能コンピュータの平和的利用に関する日本政府の指導対象になっております。

ご使用に際しましては、下記の点につきご注意ください。よろしくお願いいたします。

1. 本製品は不法侵入、盗難等の危険がない場所に設置してください。
2. パスワード等により適切なアクセス管理をお願いいたします。
3. 大量破壊兵器およびミサイルの開発、ならびに製造等に関わる不正なアクセスが行われるおそれがある場合には、事前に弊社相談窓口までご連絡ください。
4. 不正使用が発覚した場合には、速やかに弊社相談窓口までご連絡ください。

弊社相談窓口 ファーストコンタクトセンター
電話番号 03-3455-5800

注 意

この装置は、情報処理装置等電波障害自主規制協議会（VCCI）の基準に基づくクラスA情報技術装置です。この装置は家庭環境で使用することを目的としていますが、この装置がラジオやテレビジョン受信機に接近して使用されると電波妨害を引き起こすことがあります。本書に従って正しい取り扱いをしてください。

高調波適合品

この装置は 高調波電流規格 JIS C 61000-3-2 適合品です。

：JIS C 61000-3-2 適合品とは、日本工業規格「電磁両立性―第3-2部：限度値―高調波電流発生限度値（1相当たりの入力電流が20A以下の機器）」に基づき、商用電力系統の高調波環境目標レベルに適合して設計・製造した製品です。

回線への接続について

本体を公衆回線や専用線に接続する場合は、本体に直接接続せず、技術基準に適合し認定されたボードまたはモデム等の通信端末機器を介して使用してください。

電源の瞬時電圧低下対策について

この装置は、落雷等による電源の瞬時電圧低下に対し不都合が生じることがあります。電源の瞬時電圧低下対策としては、交流無停電電源装置（UPS）等を使用されることをお勧めします。

海外でのご使用について

この装置は、日本国内での使用を前提としているため、海外各国での安全規格等の適用を受けておりません。したがって、この装置を輸出した場合に当該国での輸入通関および使用に対し罰金、事故による補償等の問題が発生することがあっても、弊社は直接・間接を問わず一切の責任を免除させていただきます。