



Startup Guide

スタートアップガイド

856-127183-301-00 2008年6月 初版



© NEC Corporation 2008

弊社の許可なく複製・改変などを行うことはできません。

このマニュアルは再生紙を使用しています。

箱を開けてから本装置の初期設定を完了するまでの手順を説明します。このスタートアップガイドに従って作業してください。

1 添付品を確認する

梱包箱を開け、添付品がそろっていることを確認してください(ご注文の構成により、下記以外の添付品が同梱されている場合があります)。

- 本体
- 電源コード
- フロントベゼル
- セキュリティキー(フロントベゼル内側に貼り付けられています)
- ソフトウェアパッケージ式(バックアップDVD-ROM^{*1}含む)
- 「EXPRESSBUILDER」DVD^{*2}
- SystemGlobe DianaScope Additional Server Licence(1)
- お客様登録申込書
- 保証書(本体梱包箱に貼り付けられています)
- 使用上のご注意
- スタートアップガイド(本書)

重要 添付のバックアップDVD-ROMは、再セットアップの時に必要となりますので大切に保管しておいてください。

^{*1} バックアップDVD-ROMの中には「ユーザーズガイド」や各種オンラインドキュメントも格納されています。ユーザーズガイドやオンラインドキュメントはAdobe Readerで閲覧できるPDFファイルです。

^{*2} EXPRESSBUILDERパッケージの内容についてはEXPRESSBUILDER内の添付品一覧を参照してください。

2 ユーザーズガイドを読む

ユーザーズガイドはバックアップDVD-ROMの中に格納されています。ユーザーズガイドはAdobe Readerで閲覧できるPDFファイルです。

<バックアップDVD-ROM>:/nec/doc/manual.html

ユーザーズガイドでは、本装置を安全に取り扱うための注意事項やStartup Guideでは記載されていないセットアップに関する詳細な説明、運用やアップグレードに関する説明が記載されています。また、「故障かな?」と思ったときのトラブル回避の手段やサービスに関する情報も記載されています。本装置を取り扱う前にぜひお読みください。

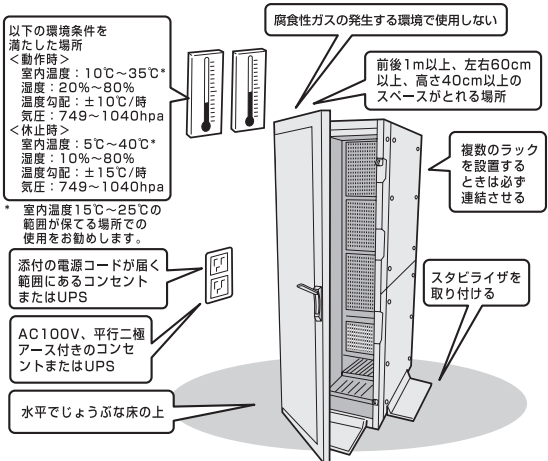
ヒント PDFファイルを閲覧するためには、Adobe Reader 日本語版が必要です。Adobe Readerはアドビ社のWebサイトから無償でダウンロードすることができます(<http://www.adobe.co.jp>)。

製本されたユーザーズガイドが必要な場合は、もよりの販売店、またはお買い求めの販売店にお問い合わせください。また、ユーザーズガイドは、NECのWebサイトからダウンロードすることができます(<http://nec8.com/> → [サポート情報]をクリックしてください)。

3 ラックを設置する

本体はEIA規格に適合した19型(インチ)ラックに設置して使用します。ラックに設置する場合は、次の条件を守ってラックを設置してください。

重要 ラックの設置は必ず複数名で行ってください。



安全に関するご注意
装置をセットアップする前に「ユーザーズガイド」の「使用上のご注意 -必ずお読みください-」をお読みの上、注意事項を守って正しくセットアップしてください。

警告
● ぬれた手で電源プラグの抜き差しをしないでください。感電するおそれがあります。
● 内蔵型オプションの取り付け・取り外しは電源コードをコンセントから抜いて行ってください。
● 雷が降り出したらケーブル類を含め装置に触らないでください。落雷による感電のおそれがあります。
● 「ユーザーズガイド」に記載されている内容を除き、分解・修理・改造を行わないでください。

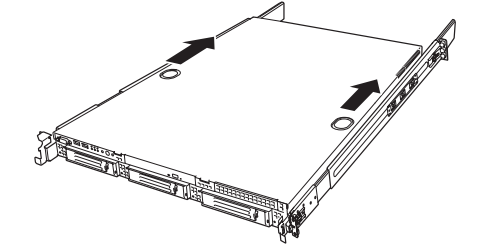
注意
● 持ち運びの際は2人以上で装置の底面をしっかりと持って運んでください。
● 水、湿気、ほこり、油、煙の多い場所、また直射日光の当たる場所に設置しないでください。
● 装置に添付されている電源コード以外を使用しないでください。
● 電源コードは指定の電圧で、アース付きのコンセントに接続してください。
● 電源コードはタコ足配線にしないでください。

4 本体を設置する

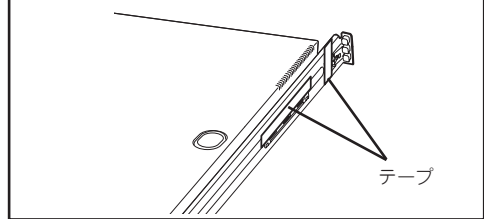
本体をラックに取り付けます。ユーザーズガイドの2章を参照してください。

重要 ラックの設置や本体の取り付けは必ず複数名で行ってください。

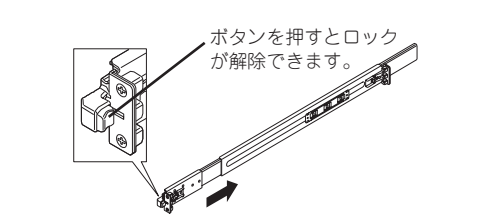
① 本体左右に取り付けられているスライド式のレールを取り外す。



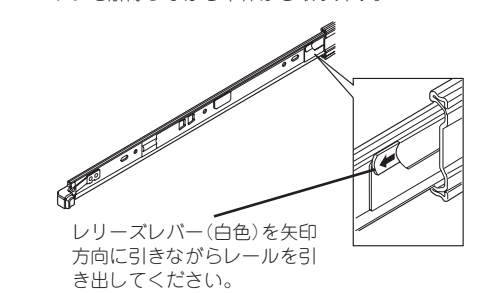
装置運搬時の脱落防止のために、工場出荷時にスライドレールは左右ともに背面側と側面がテープで固定されています。ラックへ取り付け前に、テープをはがしてください。



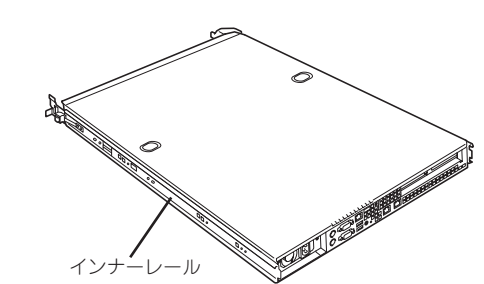
② 本体前面にあるロック解除ボタンを押しながら、レールを持ってゆっくりと装置後方へスライドさせる。



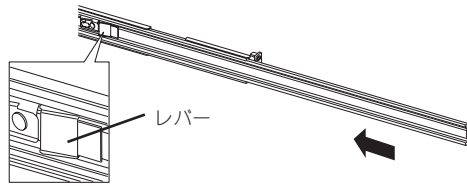
しばらくすると、「カチッ」とロックされます。本体側面にあるリリースレバー(白色)を矢印の方向に引き、ロックを解除しながら本体から取り外す。



レールアセンブリを取り外すと、本体にはネジで固定されたインナーレールのみが付いた状態となります。



取り外したレールアセンブリは、レバーを押しながら矢印方向へ動かし、もとに戻してください。

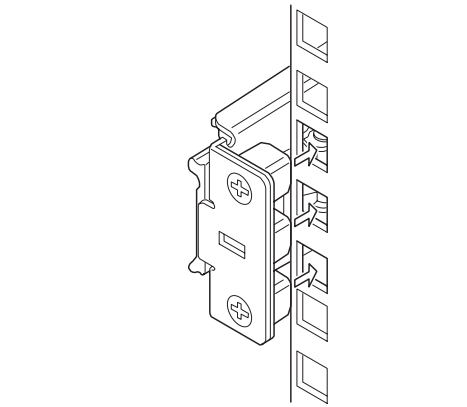


レールアセンブリは、取り外したインナーレールに再度取り付けます。どちら側のインナーレールから取り外したものかわかるように印を付けるなどして区別してください。複数の本装置を設置する際もどの装置のどちら側のインナーレールから取り外したものかわかるように区別してください。

レバーやレールで指を挟まないよう十分注意してください。

③ レールアセンブリの四角い突起を、19インチラックの角穴に入れて取り付けます。

この時に「カチッ」と音がして、ロックされたことを確認してください。

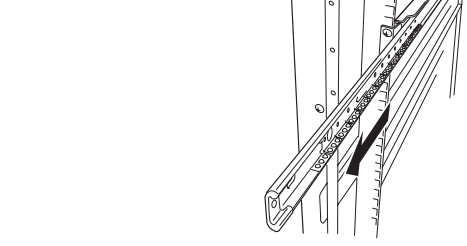


上図は右側(前面)を示していますが、右側(背面)、左側(前面/背面)も同様に取り付けてください。もう一方のレールを取り付ける時、すでに取り付けているレールアセンブリと同じ高さに取り付けることを確認してください。

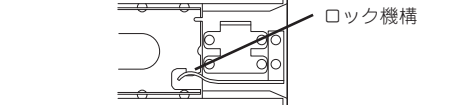
前後に多少のガタツキがありますが、製品に支障はありません。

レールアセンブリが確実にロックされて脱落しないことを確認してください。

④ 左右のレールアセンブリのスライドレールをロックされるまで引き出す。

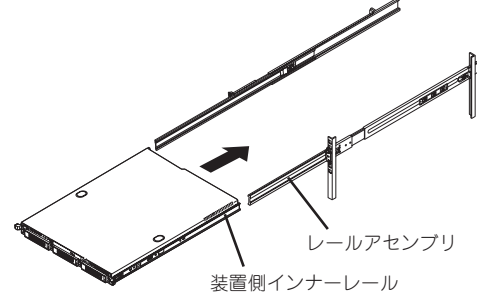


ロック機構が確実にロックしている事を確認してください。

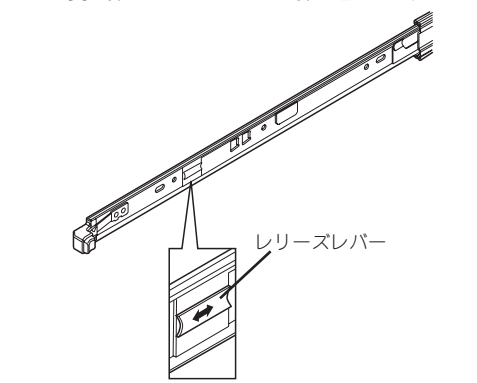


⑤ 2人以上で本装置をしっかりと持ってラックへ取り付ける。

本装置側面のインナーレールをラックに取り付けたレールアセンブリに確実に差し込んでからゆっくりと静かに押し込みます。



途中で本装置がロックされたら、側面にあるリリースレバー(青色のレバーが左右にあります)を手前または、奥に押しながらゆっくりと押し込みます。



完全に装置を押し込むと装置前面のロックがかかり装置を固定できます。

レバーやレールで指を挟まないよう十分注意してください。

差し込む時、インナーレールの両側をまっすぐ挿入してください。

設置時は、左右のツマミを持ってゆっくりと確認しながら取り付けてください。

初めての取り付けでは各機構部品がなじんでいないため押し込むときに強い摩擦を感じることがありますが、製品に支障はありません。

差し込みが不完全ですと、片側のレールが押し込み時に途中で止まることがあります。その場合一度装置をロックがかかるまで完全に手前に引き出してください。左右のロックが完全にかかったのを確認してから、その後左右のロックを解除させて再び装置を押し込んでください。

⑥ 本装置を何度かラックから引き出したり、押し込んだりしてスライドの動作に問題がないことを確認する。

ラック内の他装置と隣接する位置に本装置を取り付ける際は、他装置と本装置の筐体が干渉していないことを確認してください。もし干渉している場合は、他装置と干渉しないよう調整してレールアセンブリを取り付け直してください。

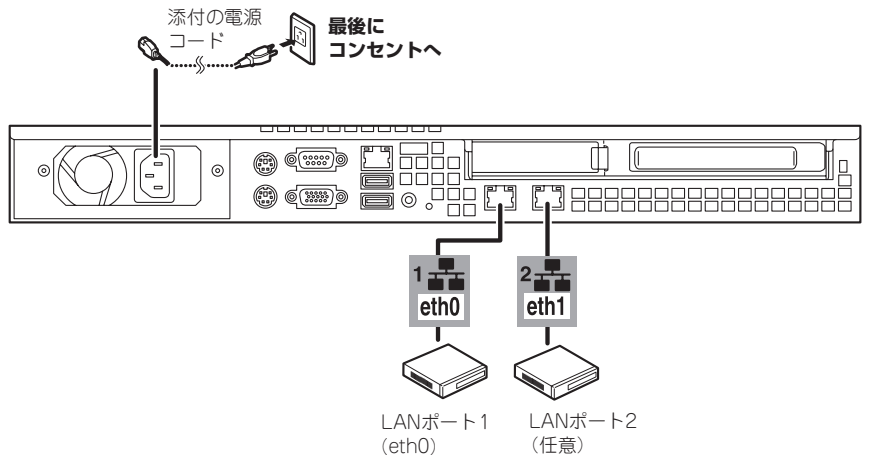
スライドレール部分の動作を確認してください。スライドレールがラックのフレームに当たり、引き出せない場合は、スライドレールを取り付け直してください。

以上で完了です。

5 ケーブルを接続する

本体背面にLANケーブルを接続した後、添付の電源コードを接続します。ユーザーズガイドの2章を参照してください。

重要 LANポート1を必ず運用時のネットワークシステムに接続してください。初期導入時のセットアップでは、LANポート1(システムからはeth0ポートとして扱われます)を使用してセットアップを進めます。LANポート2(eth1)は初期導入のセットアップを完了後、Management Consoleの[システム]→[その他]→[ネットワーク]で設定できる拡張用ポートです。



引き続きシステムのセットアップをします。裏面をご覧ください。

6 インストール/初期導入設定用ディスクを作成する

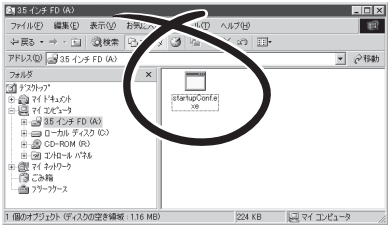
本装置をインターネット装置として運用するために最低限必要となる設定情報が保存されたディスクを作成します。添付の「インストール/初期導入設定用ディスク」とWindows XP/Windows 2000が動作するコンピュータを用意してください。詳しくはユーザーズガイドの3章を参照してください。

- 1 Windowsマシンを起動する。
- 2 フロッピーディスクドライブに添付の「インストール/初期導入設定用ディスク」をセットする。

インストール/初期導入設定用ディスクはライトプロテクトされていない状態にしてください。

- 3 エクスプローラなどからフロッピーディスクドライブ内の「初期導入設定ツール(startupConf.exe)」を起動する。

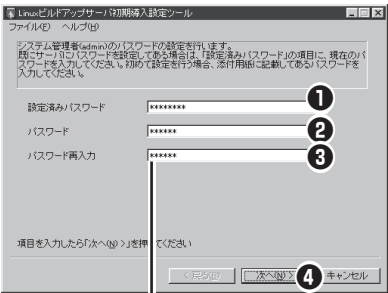
初期導入設定ツールが起動します。ツールはウィザード形式で進みます。入力した内容が間違っている場合は先に進めません。警告メッセージに従って入力内容を確認・修正してください。



- 5 管理PCから本装置にログインする際の管理者(admin)パスワードを設定する。

ここで入力したパスワードは、管理者(admin)でログインする場合に必要となります。パスワードを忘れたり、不正に利用されたりしないように、パスワードの管理は厳重に行ってください。

- 1 初期状態では、本装置に添付の「rootパスワード」に記載されたパスワードを入力する。
- 2 パスワードを設定する。
- 3 2で入力したパスワードを入力してパスワードの確認をする。
- 4 [次へ]をクリックして次に進む。

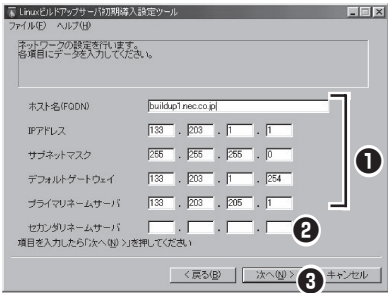


パスワードは画面に表示されない(「*」で表示される)ため、タイプミスのないように注意する

- 6 ネットワークの設定をする。

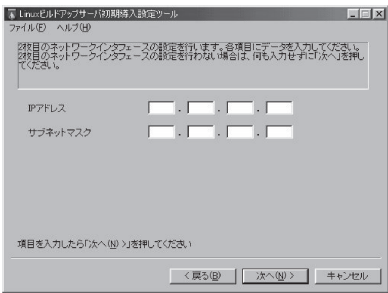
ここで設定する情報はLANポート1(システムからはeth0ポートとして扱われます)に対するものです。

- 1 タイプミスのないように各値を入力する。
- 2 セカンダリネームサーバが存在する場合のみ入力する。
- 3 [次へ]をクリックして次に進む。

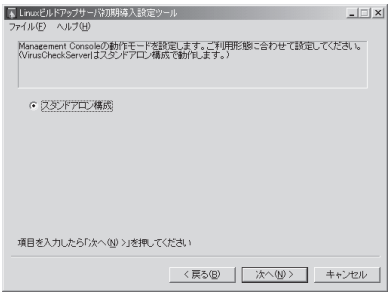


- 7 ネットワークの設定をして[次へ]をクリックする。

ここで設定する情報はLANポート2(システムからはeth1ポートとして扱われます)に対するものです。



- 8 [スタンドアロン構成]が選択された状態にする(出荷時の設定で選択されています)。



すべての入力が完了したら、設定した内容がインストール/初期導入設定用ディスクに書き込まれます。設定完了のメッセージが表示されるまでフロッピーディスクドライブから取り出さないでください。

インストール/初期導入設定用ディスクは再セットアップの際にも使用します。セットアップの完了後も大切に保管してください。

7 初期導入設定情報をロードする

インストール/初期導入設定用ディスクの内容を本体にロードして初期セットアップをします。詳しくはユーザーズガイドの3章を参照してください。

- 1 本装置のLANポート1コネクタ(eth0)とネットワーク環境として使用するHUBにLANケーブルが接続されていることを確認する(LANポート2コネクタ(eth1)は任意)。
- 2 ステップ6で作成したインストール/初期導入設定用ディスクがライトプロテクトされていないことを確認して、本体のフロッピーディスクドライブにセットする。
- 3 本体の電源をONにする。

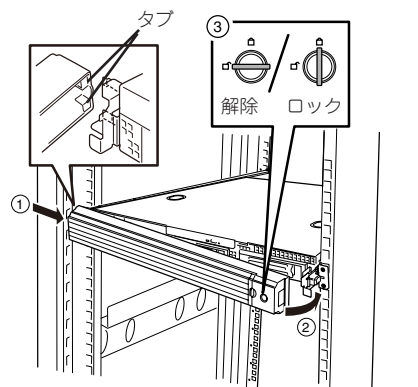
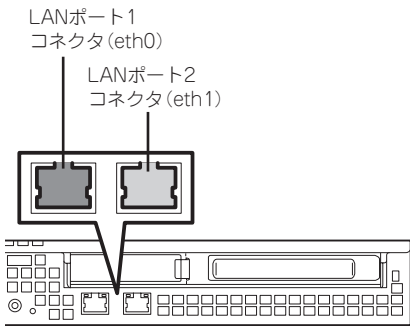
セットアップを開始します。2～3分ほどで完了します。

- 4 フロッピーディスクドライブのアクセスランプが消灯していることを確認して、インストール/初期導入設定用ディスクを取り出す。

セットアップに失敗した場合はピープ音を鳴らした後、自動的に電源がOFF(POWERランプ消灯)になります。その場合は、Windowsの「メモ帳」などを使ってインストール/初期導入設定用ディスクに書き出されるログファイル「logging.txt」を開いてエラーメッセージを確認し、トラブルの解決を試みてください。エラーメッセージの意味については、ユーザーズガイドの3章「システムのセットアップ」→「セットアップに失敗した場合」を参照してください。それでも解決できない場合は保守サービス会社にお問い合わせください。

- 5 添付のフロントベゼルを取り付けてセキュリティキーでロックする。

セキュリティキーは大切に保管してください。



8 アクティベーションコードを入手する

本製品でウイルス検索、フィルタリング、ブロックなどの機能やアップデート機能を利用するアクティベーションを実施するためには、「アクティベーションコード」を入手します。

アクティベーションコードはInterScan VirusWallのユーザー登録を行うと入手することができます。ユーザー登録は非常に大切な作業であり、InterScan VirusWallのユーザー登録を行うと、アクティベーションコードが提供されると共に、次のサービスを受けることができます。

- 1年間のウイルスパターンファイル等のアップデート
- 1年間のサポートサービス
- 製品の更新情報や新製品案内のご提供

ユーザー登録はインターネット経由での登録となります。ユーザー登録の方法は、基本ライセンスに添付されております使用許諾契約書に同梱されております冊子「トレンドマイクロ製品をお使いいただくために」に記載されています。冊子を参照してユーザー登録およびアクティベーションコードの取得を行ってください。

ユーザー登録の際に必要となりますレジストレーションキーは、基本ライセンスに添付されております使用許諾契約書に記載されております。ユーザー登録に関しましては、ユーザーズガイドの1章および3章も併せてご確認ください。

重要 本製品でウイルス検索、フィルタリング、ブロックなどの機能や、アップデート機能を利用するためにはアクティベーションの実施が必要です。

本製品のセットアップに先立ち、ユーザー登録およびアクティベーションコードの取得を実施してください。

ユーザー登録時に発行されるアクティベーションコードは非常に重要な情報です。確実に保管してください。

ユーザー登録するには、トレンドマイクロ社へのユーザー登録だけでなく、必ずWeb登録によってVirusCheckServerソフトウェアサポートサービスの登録およびサポート申し込みを行う必要があります。

9 InterScan VirusWallのアクティベーションをする

本製品でウイルス検索、フィルタリング、ブロックなどの機能や、アップデート機能を利用するためにアクティベーションを実施してください。

- 1 InterScanコンソールを開く。

InterScanコンソールを開くには次の2つの方法があります。

- Management Consoleからサービスのアイコンを選択し、[ウイルスチェック]をクリックする。
- Webブラウザを起動し、InterScanマシンのIPアドレス：ポート番号(HTTP=9240、HTTPS=9241)のURLを入力する。

IPアドレスの部分は、InterScanマシンのドメイン名、IPアドレスのいずれでもかまいません。

【HTTPの例】
http://ドメイン名:9240
http://isvw.widget.com:9240
http://123.12.123.123:9240

【HTTPSの例】

https://ドメイン名:9241
https://isvw.widget.com:9241
https://123.12.123.123:9241

- 2 InterScanコンソールにログインするためのパスワードを入力する。

InterScanコンソールにはパスワードが設定されています。出荷時のパスワードは「admin」です。

- 3 [管理]→[製品ライセンス情報]を選択しアクティベーションコードを入力して[アクティベート]を実行する。

- 4 ウイルスパターンファイルのダウンロード設定などInterScanコンソールでの詳細設定をする。

詳しくはユーザーズガイドの3章をご覧ください。



10 Management Consoleを使用したシステムの設定をする

システムのサービスに関する設定やシステムの基本設定は「Management Consoleを使用して変更することができます。Management Consoleへの接続方法や設定項目についてはユーザーズガイドの4章、またはManagement Consoleのオンラインヘルプを参照してください。



11 ESMPro/ServerAgentの設定をする

本体の状態を監視するソフトウェア「ESMPro/ServerAgent」がインストール済みです。ファンやマザーボード、ハードディスクドライブ、本体の温度などを監視するこのソフトウェアの設定(しきい値やイベントの通報先)をします。

詳しくは、バックアップDVD-ROMにあるESMPro/ServerAgentユーザーズガイドを参照してください。

<バックアップDVD-ROM>:\nec\doc\300\esmpo.sa\users_v42.pdf

接続に使用するクライアントマシンによっては罫線が文字化けすることがありますが、それぞれの機能は問題なく動作します。

12 管理コンピュータのセットアップをする

本装置をネットワーク上から管理・保守するソフトウェアを管理コンピュータにインストールします。ソフトウェアは、本体に添付の「EXPRESSBUILDER」DVDに含まれています。管理コンピュータの光ディスクドライブに「EXPRESSBUILDER」DVDをセットすると表示される「オートランで起動するメニュー」からそれぞれインストールすることができます。詳しくはユーザーズガイドの2章または5章を参照してください。

以上で完了です。