

## Windows 7 Service Pack 1 適用について

Microsoft、Windows は、米国 Microsoft Corporation の米国およびその他の国における登録商標または商標です。その他、記載されている会社名、製品名は、各社の登録商標または商標です。

本書の内容は将来予告なしに変更することがあります。

無断転載を禁じます。

本書または本書に記述されている製品や技術に関して、日本電気株式会社またはその関連会社が行う保証については、当該製品または技術の提供に適用されるライセンス契約が適用されます。

# 1 はじめに

本書は「Windows 7 Service Pack 1」（以降、「Service Pack 1」と呼ぶ）の適用について注意していただきたい内容を記載します。

**Service Pack 1 を適用する前に、必ず最後までお読みください。**

【本文中の記号について】



**重 要**

装置の取り扱い、ソフトウェアの操作などにおいて、守らなければならないことについて示しています。記載の手順にしたがわないときは、装置の故障、データの損失など、重大な不具合が起きるおそれがあります。



**チェック**

装置の取り扱い、ソフトウェアの操作などにおいて、確認しておかなければならないことについて示しています。



**ヒント**

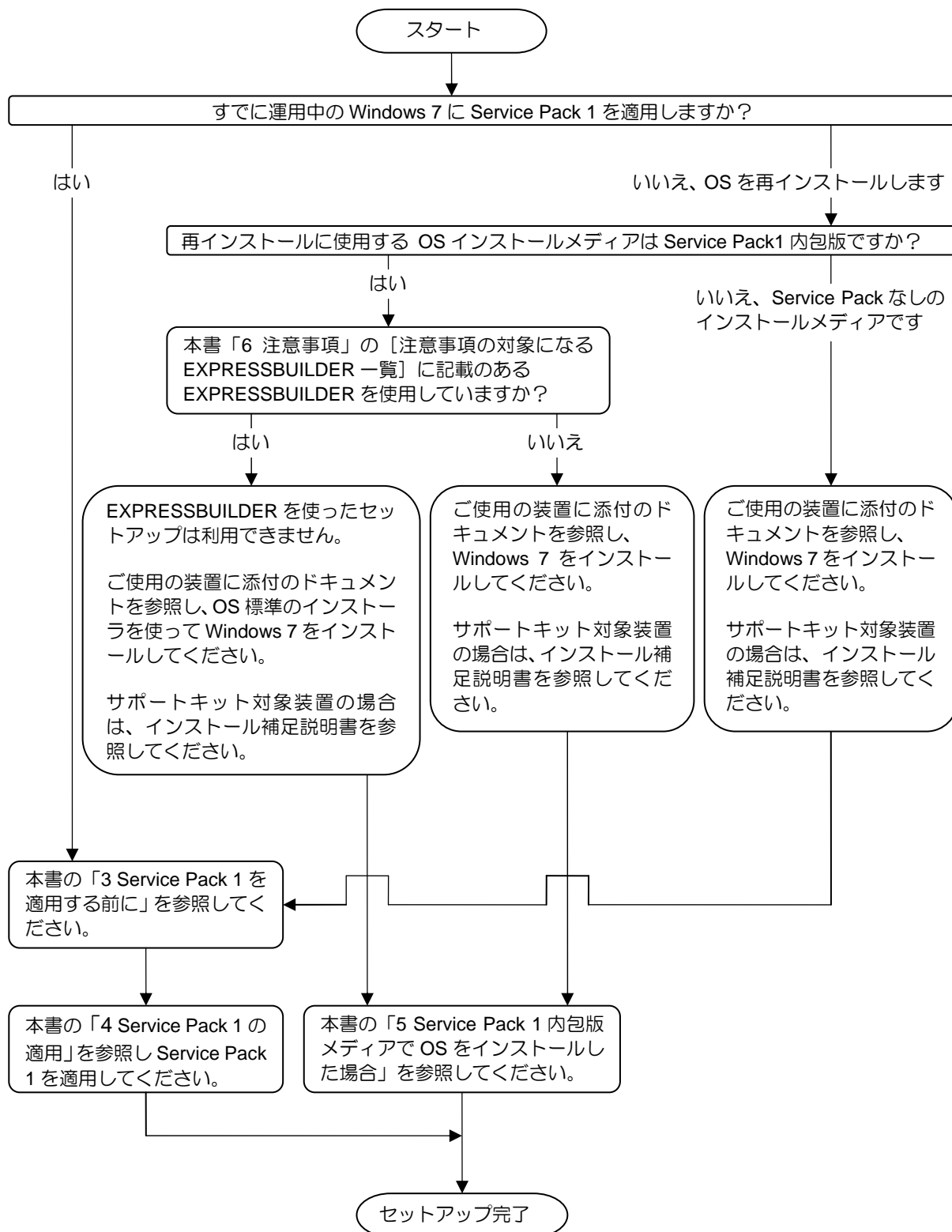
知っておくと役に立つ情報、便利なことについて示しています。

本書では、以下の表記に統一しています。  
ご使用の EXPRESSBUILDER に合わせて読み替えてください。

- OS 標準のインストーラを使ったセットアップ  
EXPRESSBUILDER Version 5.xx-xxx.xx の「マニュアルセットアップ」に相当します。
- 
- EXPRESSBUILDER を使ったセットアップ  
EXPRESSBUILDER Version 5.xx-xxx.xx の「シームレスセットアップ」に相当します。
- Starter Pack  
EXPRESSBUILDER Version 5.xx-xxx.xx の「システムのアップデート」に相当します。

## 2 事前確認

Service Pack 1 を適用する環境によって手順が異なります。  
下記を参照のうえ、手順を確認してください。



### 3 Service Pack 1 を適用する前に

- (1) Service Pack 1 を適用するのに十分な空きディスク領域があることを確認して下さい。  
詳細については以下の Microsoft 社の Web サイトを参照してください。

[http://technet.microsoft.com/ja-jp/library/ff817650\(v=ws.10\).aspx](http://technet.microsoft.com/ja-jp/library/ff817650(v=ws.10).aspx)

- (2) Service Pack 1 を適用する前に以下の更新プログラムの適用を推奨します。  
詳細については Microsoft 社の Web サイトを参照してください。

- 更新プログラム番号: KB2487426

[対象 OS]

Windows 7 Professional x64 (x86 は対象外)

[発生する現象]

Service Pack 1 適用中、x86 ベースのアプリケーション サービスでアプリケーションエラーが発生する場合がある。

<http://support.microsoft.com/kb/2487426>

[適用条件]

以下の場合、本更新プログラムの適用を推奨します。

- ・ Microsoft ダウンロード センターから Service Pack1 をダウンロードして適用する場合
- ・ Service Pack 1 メディアを使用する場合

[適用方法]

本更新プログラムは Windows Update を使用して適用できます。

- 更新プログラム番号: KB2502285

[対象 OS]

Windows 7 Professional x86 (x64 は対象外)

[発生する現象]

ウイルス対策プログラムがインストールされている環境に Service Pack 1 を適用後、“0x0000007F”の停止エラーが発生する場合がある。

<http://support.microsoft.com/kb/2502285>

[適用方法]

本更新プログラムは Windows Update を使用して適用できます。

- 更新プログラム番号: KB2533552

[対象 OS]

Windows 7 Professional (x86/x64 共通)

[発生する現象]

Service Pack 1 を適用後、コンピュータがフリーズするか、再起動して画面が黒くなり  
“0xC0000034”のエラーメッセージが表示される場合がある。

<http://support.microsoft.com/kb/2533552>

[適用方法]

本更新プログラムは Windows Update を使用して適用できます。

[KB2533552 適用確認方法]

以下の Web サイトを参照して KB2533552 が適用されているかどうか確認し、未適用の場合  
は手順にしたがって適用してください。

<http://support.microsoft.com/kb/2512896>

- 更新プログラム番号: KB2534366

[対象 OS]

Windows 7 Professional (x86/x64 共通)

[発生する現象]

インストールされている言語パックの数が 10 個を超えるコンピュータに Service Pack 1 を適用中、画面が黒くなり応答しなくなる。  
更に “0xC000009A”のエラーメッセージが表示される。

<http://support.microsoft.com/kb/2534366>

[適用方法]

本更新プログラムは Windows Update を使用して適用できます。

[KB2534366 適用確認方法]

以下の Web サイトを参照して KB2534366 が適用されているかどうか確認し、未適用の場合  
は手順にしたがって適用してください。

<http://support.microsoft.com/kb/2512896>

## 4 Service Pack 1 の適用

すでに Windows 7 を運用中の場合、または Service Pack 1 が内包されていない OS インストールメディアで再インストールした場合は、Service Pack 1 のみを適用します。  
詳細については Microsoft 社の以下の Web サイトを参照してください。

<http://support.microsoft.com/kb/976932>



適用前に、以下をよくご確認ください。

- ・ 本書の「3 Service Pack 1 を適用する前に」
- ・ 弊社および Microsoft 社の Web サイトに記載された事前確認・注意事項

## 5 Service Pack 1 内包版メディアで OS をインストールした場合

Service Pack 1 内包版メディアで OS をインストールした場合は、インストール後に下記の更新プログラムの適用を推奨します。  
詳細については Microsoft 社の Web サイトを参照してください。

- 更新プログラム番号: KB2502285

[対象 OS]

Windows 7 Professional x86(x64 は対象外)

[発生する現象]

OS インストール後、ウイルス対策プログラムがインストールすると、“0x0000007F”の停止エラーが発生する場合がある。

<http://support.microsoft.com/kb/2502285>

[適用方法]

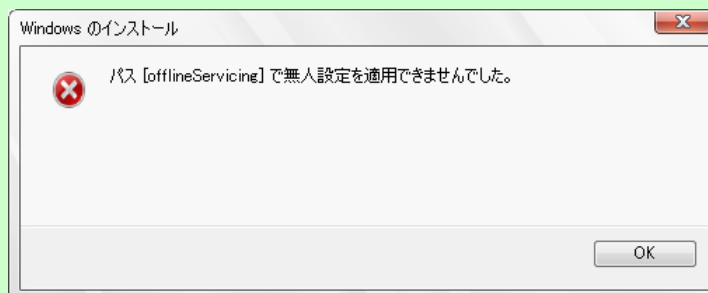
本更新プログラムは Windows Update を使用して適用できます。

## 6 注意事項

- EXPRESSBUILDER を使ったセットアップでは、Service Pack 1 内包版の OS インストールメディアは利用できません。



Service Pack 1 内包版の OS インストールメディアを使用してセットアップを進めると、以下のメッセージが表示されセットアップが中断されます。



[注意事項の対象になる EXPRESSBUILDER 一覧]

対象モデル	対象 EXPRESSBUILDER
Express5800/53Xf Express5800/54Xg Express5800/54Cd	EXPRESSBUILDER Version 5.50-008. <b>02</b> 以降
Express5800/53La	EXPRESSBUILDER Version 5.50-009. <b>02</b> 以降
Express5800/56Xf	EXPRESSBUILDER Version 5.50-010. <b>01</b> 以降
Express5800/51Lg	EXPRESSBUILDER Version 5.50-011. <b>01</b> 以降
Express5800/51Mb	EXPRESSBUILDER Version 5.50-012. <b>01</b> 以降
Express5800/53Xg	EXPRESSBUILDER Version 6.50-013. <b>01</b>



- 各 EXPRESSBUILDER の Version は末尾の数字で確認できます。
- 対象モデルには「3 年保証モデル」を含みます。

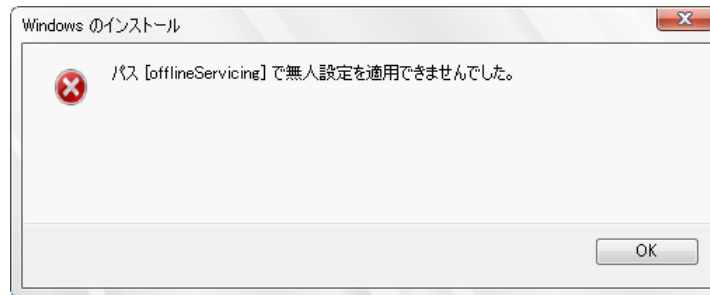
- Service Pack 1 適用後、再度 Starter Pack を適用する必要はありません。  
ただし、以下の場合は必ず Starter Pack を適用してください。
  - システム構成を変更した場合  
(内蔵オプションの機器の取り付け/取り外しをした場合。システム構成を変更した後、再起動を促すダイアログボックスが表示される場合は「いいえ」をクリックし、Starter Pack を適用してください。)
  - 修復プロセスを使用してシステムを修復した場合
  - バックアップツールを使用してシステムをリストアした場合

## 7 トラブルシューティング

ここでは、Service Pack 1 を適用したときに発生する可能性がある現象を記載しています。  
ここに記載がない場合は、ご使用の装置に添付のドキュメントを参照してください。



EXPRESSBUILDER を使ったセットアップで以下のメッセージが表示され、セットアップが中断される。



- EXPRESSBUILDER を使ったセットアップで Service Pack1 内包版の OS インストールメディアを使っていませんか？

Service Pack 1 内包版の OS インストールメディアを使うときは、OS 標準のインストールメディアを使ってセットアップしてください。  
詳細は本書の「6 注意事項」を参照してください。



Service Pack 1 適用後、次のイベントログが登録される場合がある。

[アプリケーションログ]

ソース： Application Error

種類： エラー

イベント ID： 1000

説明： 障害が発生しているアプリケーション名： <発生したファイル名>、  
バージョン： X.X.XX.XXXX、タイム スタンプ： XXXXXXXXXXXX  
障害が発生しているモジュール名： unknown、  
バージョン： X.X.X.X、  
タイム スタンプ： XXXXXXXXXXXX  
例外コード： XXXXXXXXXXXX  
障害オフセット： XXXXXXXXXXXX  
障害が発生しているプロセス ID： XXXXX  
障害が発生しているアプリケーションの開始時刻：XXXXXXXXXXXXXXXXXXXX  
障害が発生しているアプリケーション パス： <発生したファイルのパス>  
障害が発生しているモジュール パス： unknown  
レポート ID： XXXXXXXX-XXXX-XXXX-XXXX-XXXXXXXXXXXX

※「X」は、障害が発生しているアプリケーションによって異なります。

- 本書の「3 Service Pack 1 を適用する前に」に記載されている更新プログラム番号：KB2487426 を未適用の場合、Service Pack 1 適用中に本ログが登録されます。

本ログが発生しても、Service Pack 1 適用完了後の OS 環境に影響はありません。





ウイルス対策プログラムがインストールされている環境に Service Pack 1 を適用後、“0x0000007F”の停止エラーが発生する場合があります。

- 本書の「3 Service Pack 1 を適用する前に」または「5 Service Pack 1 内包版メディアで OS をインストールした場合」に記載している更新プログラム番号:KB2502285 の更新プログラムを未適用の状態で Service Pack 1 を適用した場合に発生します。本現象が発生した場合、以下の手順で復旧してください。

[復旧手順]

- 1) セーフモードでシステムを起動する
- 2) 「3 Service Pack 1 を適用する前に」または「5 Service Pack 1 内包版メディアで OS をインストールした場合」に記載している更新プログラム番号: KB2502285 の更新プログラムを適用する



Service Pack 1 を適用後、コンピュータがフリーズするか、再起動して画面が黒くなり“0xC0000034”のエラーメッセージが表示される場合があります。

- 本書の「3 Service Pack 1 を適用する前に」に記載されている更新プログラム番号: KB2533552 の更新プログラムを未適用の状態で Service Pack 1 を適用した場合に発生します。本現象が発生した場合、以下の Web サイトを参照して Windows 7 Service Pack 1 を適用する前の状態にコンピュータを復元し、Service Pack 1 を再適用してください。

<http://windows.microsoft.com/ja-JP/windows7/why-am-i-receiving-error-0xc0000034-after-installing-windows-7-service-pack-1-sp1>



インストールされている言語パックの数が 10 個を超えるコンピュータに Service Pack 1 を適用中、画面が黒くなり応答しなくなる。更に“0xC000009A”のエラーメッセージが表示される。

- 本書の「3 Service Pack 1 を適用する前に」に記載されている更新プログラム番号: KB2534366 の更新プログラムを未適用の状態で Service Pack 1 を適用した場合に発生します。本現象が発生した場合、以下の Web サイトを参照して、Windows 7 Service Pack 1 を適用する前の状態にコンピュータを復元し、使用していない言語パックをすべてアンインストールしてから、Service Pack 1 を再適用してください。

<http://windows.microsoft.com/ja-JP/windows7/error-0xC000009A-installing-windows-7-sp1>

## 改版履歴

初版	新規作成
第 2 版	EXPRESSBUILDER Version 6 対応
第 3 版	更新プログラムの記載を追加(KB2533552, KB2534366)