

# NEC iStorage NS100Tm (2nd-Gen) Startup Guide

スタートアップガイド



CBZ-060904-103-01

2026年7月 初版

本機を取り扱う前に本書の説明をよくお読みください。  
本書は大切に保管してください。

はじめに、添付の「安全にご利用いただくために」を参照して、本製品に関する安全上の注意事項を確認してください。

## 正しくご利用いただくために

本製品を正しくご利用いただくための情報を記載しています。  
 ・本書は、必要な時にすぐ参照できるよう、お手元に置いておくようにしてください。  
 ・本製品をご利用になる前に、本書およびユーザーズガイドを必ずお読みください。  
 ・本文中の名称については、ユーザーズガイドの「各部の名称と機能」を参照してください。  
 ・アップデートの確認と適用について  
 本機および周辺機器のBIOS、ファームウェア (FW)、ドライバーなどのアップデート情報を別途webページで公開しています。システム安定稼働ため、常に最新のアップデートを適用することをお勧めします。最新アップデートのダウンロードおよび適用は、お客様自身で実施してください。  
 ・バックアップの実施について  
 コンピュータ・プログラムおよびデータの破壊、消滅に備え、本機の全てのデータを定期的にバックアップすることをお勧めします。バックアップは、お客様自身で実施してください。

## 本製品の利用目的

本製品は、日本政府による高性能コンピューターの平和利用に関する指導の対象です。ご使用になるときは、以下について注意してください。  
 1. 不法侵入、盗難等の危険がない場所に設置してください。  
 2. パスワード等により、適切にアクセス管理してください。  
 3. 大量破壊兵器、ミサイルの開発、またはそれらの製造等に関して、不正にアクセスされるおそれがあるときは、事前に弊社相談窓口までご連絡ください。  
 4. 不正使用が発覚したときは、すみやかに弊社相談窓口までご連絡ください。  
 弊社相談窓口：ファーストコンタクトセンター 電話番号：0120-5800-72

箱を開けてから本機が使えるようになるまでの手順を説明します。このスタートアップガイドに従って作業してください。

## 各種ガイドについて

各種ガイドは、製品添付のEXPRESSBUILDERに格納しています。  
 Windowsが動作しているコンピューターにEXPRESSBUILDER DVDをセットし、画面に従ってメニューを起動後、「説明書」をクリックします。  
 最新版のマニュアルは下記に掲載されておりますので参照ください。  
<https://www.support.nec.co.jp/Top/HWGuidanceContents.aspx>  
 →「ハードウェア」の「型番・モデル名から探す」を選択  
 →モデル名 (NS100Tm(2nd-Gen)) を記入し「モデル名で検索」を選択  
 →検索結果からモデル名を選択  
 →「製品マニュアル」を選択  
 →該当モデルのユーザーズガイドを選択



## Step 1 添付品を確認する

梱包箱を開け、次の添付品が揃っていることを確認してください。

- スタートアップガイド(本書)×1
- 保証書×1<sup>\*1</sup>
- 安全にご利用いただくために×1
- EXPRESSBUILDER×1
- ソフトウェアパッケージ一式<sup>\*2</sup>
- ゴム足×4
- デバイス固定用ミリネン×2<sup>\*3</sup>
- 電源コード×1または×2<sup>\*4</sup>
- ACケーブルタイ (電源コード固定用) ×1または×2<sup>\*4</sup>
- ペゼルロックキー×2<sup>\*5</sup>

- **重要** スタートアップバックや工場組み込み (BTO) 出荷製品などは、「組み込み製品・添付品リスト」を参照してください。
- 添付品は、なくさないよう大切に保管してください。

\*1 梱包箱に貼り付けられています。  
 \*2 ソフトウェアパッケージの内容については、ソフトウェアパッケージ内の構成品を参照してください。  
 \*3 内蔵バックアップ装置をBTOで購入されたときは本機に実装済みです。  
 \*4 冗長電源ユニット搭載時  
 \*5 2.5型HDDケーシング搭載の場合のみ本機に添付されます。

## Step 2 内蔵オプションを取り付ける

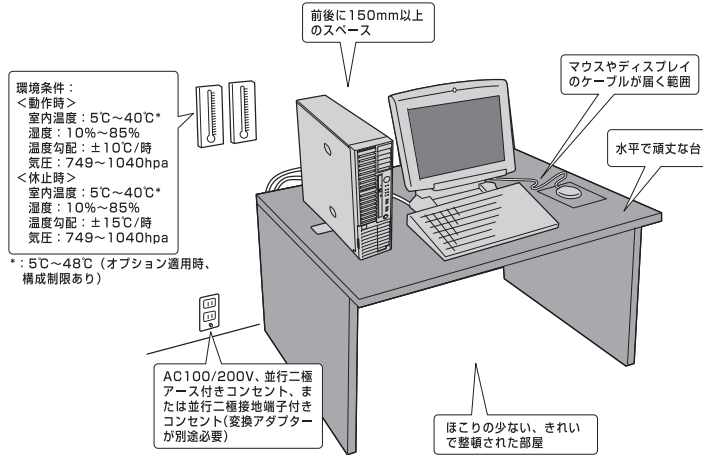
内蔵オプションを取り付けます。オプションを購入していない場合、または工場組み込み出荷 (BTO) で購入した場合は、Step 3へ進んでください。

- **重要** 「ユーザーズガイド」の「内蔵オプションの取り付け/取り外し」、およびオプションに添付の説明書を参照してください。

## Step 3 適切な場所に設置する

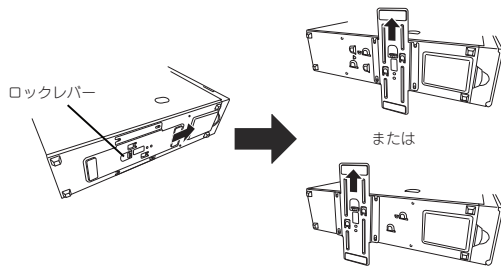
本機の設置場所を決めます。

- **重要** 「ユーザーズガイド」の「設置と接続」を参照してください。



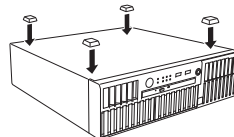
### 縦置きの場合

ロックレバーを浮かせてスタビライザーをいったん取り外し、図のように取り付け直してください。詳細は、「ユーザーズガイド」の「設置の準備」を参照してください。



### 横置きの場合

底面にゴム足を取り付けてください。詳細は、「ユーザーズガイド」の「設置の準備」を参照してください。

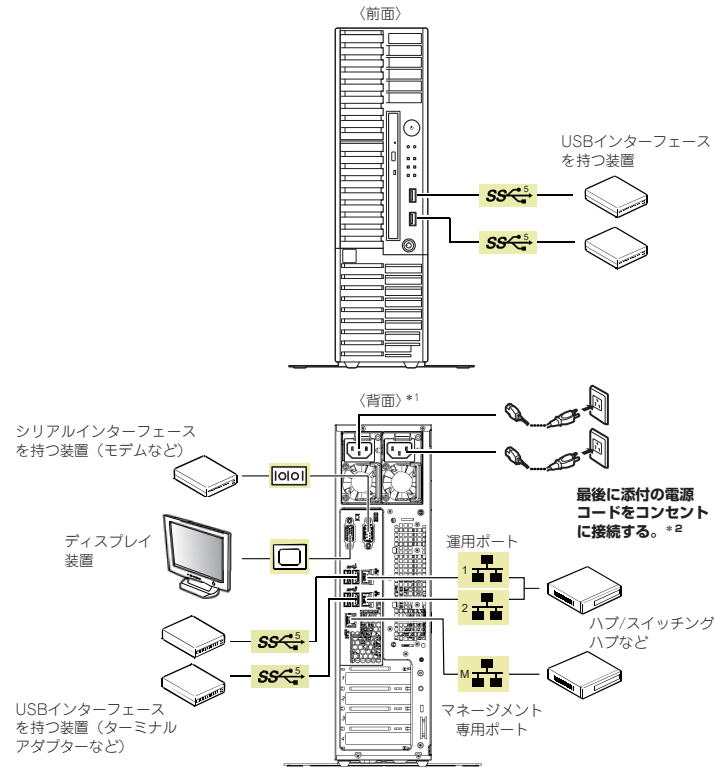


## Step 4 ケーブルを接続する

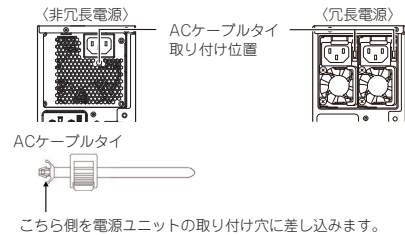
本機にケーブルを接続します。

- **重要** 初期設定時、本機に接続するケーブルは、LANケーブルと添付の電源コードのみです。その他のケーブルを接続する必要はありません。また、運用時に複数のLANケーブルを使用する場合でも、まず1つのLANポートのみに接続して初期設定を行い、設定完了後に残りのLANポートに接続してください。
- 本機への各種オプションの取り付け・取り外しは、本書で示すセットアップが完了した後に行ってください。

- **重要** 下図はoption増設を含む参考図です。「ユーザーズガイド」の「設置と接続」を参照してください。



\*1 電源の形状はモデルにより異なります。図は冗長電源構成の場合の例です。  
 \*2 付属のACケーブルタイで電源コードを本機に固定してください。



## Step 5 管理PCを準備する

初期設定は、本機と同じネットワーク上にある管理PC上のリモートデスクトップ接続（以降、RDP接続と記載）を使用して行います。

管理PCは、Windows Server 2019以降のサーバーOS、または、Windows 11以降のクライアントOSの装置を用意してください。

初期設定時は、管理PCのIPv6機能(OS既定で有効)、および、マルチキャストDNS機能(OS既定で有効)を使用して、本機を探索し、RDP接続します。このため、管理PCおよびネットワークがIPv6およびマルチキャストDNSを使用可である必要があります。（詳細は、管理者ガイド(概要編)を参照してください)

初期設定に必要な情報として、以下を事前に決定してください。

- ・ネットワークへの接続形態（ワークグループ/既存のドメインに参加）
- ・IPアドレスの設定方式（DHCPサーバー使用の有無）
- ・コンピューター名
- ・ワークグループ名 または 既存のドメイン名
- ・管理者のパスワード
- ・IPアドレスとサブネットマスク（IPアドレスを直接指定する場合）
- ・デフォルトゲートウェイのIPアドレス（IPアドレスを直接指定する場合）
- ・DNSサーバーのIPアドレス（DNSサーバーを直接指定する場合）

- \* 管理PCは、本機と同一LANに接続し、他のネットワークへの接続は行わないでください。
- \* 出荷時のiStorage NS のコンピューター名は同一であるため、同一ネットワーク上で複数のiStorage NSを初期設定する場合は、1台ずつ起動して初期設定を行ってください。


## Step 6 電源をONにする


本機の電源をONにします。OSが起動するまで5 分から10分程度待ちます。

## Step 7 管理PCからRDP接続を行って設定する


以下の手順で、管理PCを使用してRDP接続を行い、必要事項を設定します。設定の詳細は、管理者ガイド(概要編)を参照してください。

- ① 管理PC上でmstsc.exeを実行し、[リモートデスクトップ接続]を起動します。
- ② 接続先に本機の初期コンピューター名「NEC888-12345678」を入力します。
- ③ ユーザー名に「administrator」を入力し、次にパスワードを入力して[OK]をクリックします。


 出荷時のパスワードについては、本機に添付のスタートアップガイドに記載されています。

 画面の右側に「ネットワーク」の画面が表示される場合があります。「はい」をクリックすると、ネットワーク探索を行うためのポートが開放されますが、iStorage NSシリーズでは本機能は有用ではありませんので、「いいえ」をクリックすることを推奨いたします。

- ④ RDP 接続の画面内で[Ctrl + Alt + End]キーを押します。（[Ctrl + Alt + Delete]ではないので注意してください）
- ⑤ 本機に接続されていることを確認し、[パスワードの変更] をクリックして、パスワードの変更を行います。

- 
- 本機のセキュリティを保つために、出荷時のadministratorのパスワードを必ず変更してください。
  - パスワードの文字数は6文字以上である必要があります。また、パスワードには、英大文字、英小文字、数字、記号の4つの種類のうち3つの種類が使用されていなければなりません。
  - パスワードの有効期限は初期設定では42日になっておりますので、お客様のポリシーに合わせて適宜変更してください。
  - パスワードを変更した際には、Step9に記載のガイドを参照し、NIASのサービスを起動する際の資格情報のパスワード情報に反映する必要があります。

- ⑥ 必要に応じて、ncpa.cplを実行し、[ネットワーク接続]にて以下の項目を設定します。  
IPアドレス / サブネットマスク / デフォルトゲートウェイ / DNSサーバー

 本作業中のRDP接続がIPv4経由で確立していた場合、IPv4アドレスを変更した瞬間に、RDP接続が切断されます。この場合、再度コンピューター名または変更後のIPv4アドレス指定でRDP接続し直してください。（本機の再起動は不要です）

- ⑦ 日時が自動更新の環境でない場合、日付と時刻を設定します。  
[管理者メニュー] から [日付と時刻] をクリックします。
- ⑧ コンピューター名の変更、および、必要に応じてドメイン参加を実施します。  
sysdm.cplを実行し、[システムのプロパティ] から [コンピューター名] タブの[変更]ボタンをクリックします。（再起動が必要となります）

## Step 8 ESMPROをセットアップする

NECが提供するサーバー管理・監視ソフトウェア「ESMPRO®」のセットアップをします（その他にもRAIDシステムを管理するソフトウェアなどがあります。詳しくは各ソフトウェアのドキュメントを参照してください）。

本機には、「ESMPRO/ServerAgentService」がバンドルされています。

ESMPRO/ServerAgentService

ESMPRO/ServerAgentServiceはESMPRO/ServerManagerと連携し、iStorage NSシリーズの監視、および各種情報を取得するためのソフトウェアです。

ESMPRO/ServerManager

ESMPRO/ServerManagerはiStorage NSシリーズと同一のネットワーク上にある管理PCにインストールするソフトウェアです。

ESMPRO/ServerManagerは以下のWebサイトから入手してください。

https://www.support.nec.co.jp/View.aspx?id=9010110069

インストール手順については、上記Webサイトの「ESMPRO/ServerManager インストレーションガイド」を参照してください。

## Step 9 NIAS（機能制限ライセンス）をセットアップする

機能制限版NIAS（NEC Information Assessment System）は、ファイルサーバーを健全な状態に保つことを支援する製品で、ファイルシステムの現状を把握する機能（見える化）を持ち、ファイルサーバー運用のTCOを削減します。

本機には、機能制限版NIASがインストール済みとなっておりますので、付属のEXPRESSBUILDERに格納されている「NIAS（機能制限ライセンス）簡易設定ガイド」を必ず参照ください。

以上でセットアップは完了です。引き続き、管理者ガイドを参照して必要な設定を行ってください。

### お読みください

**OSの再セットアップについて**

OSを出荷状態に戻す際は、コンソールが必須となります。再セットアップの完了は、コンソール上に「OSの復旧が正常に完了しました。」というメッセージが表示されたことにより確認します。手順の詳細はメンテナンスガイドをご確認ください。

**【ディスクの管理】画面に表示されるリムーバブルおよびCD-ROMメディアについて**

本機には、仮想KVMが使用する仮想デバイス([AMI Virtual HDisk0 USB Device]/[AMI Virtual HDisk1 USB Device]/[AMI Virtual CDROM0 USB Device])が実装されており、仮想KVMの有効/無効がかわらず、「ディスクの管理」画面において、リムーバブルメディア・CD-ROMメディアとして表示されます。

**増設メモリについて**

搭載メモリが16GBを超えている場合は、ページファイルやダンプファイルの作成先ドライブを考慮する必要があります。詳細は、管理者ガイド概要編「メモリを増設する」をご確認ください。

**ボリュームサイズの変更について**

ユーザーボリュームサイズを変更する場合は、データを格納する前に対応が必要です。手順については、管理者ガイド概要編「ボリュームを検討する」をご確認ください。

**エンドユーザーによるパスワードの変更について**

本機のユーザーのパスワードをエンドユーザーがリモートから変更するためには、本機上での設定が必要です。手順については、管理者ガイド概要編「セキュリティの設定を変更する」をご確認ください。

**NICチームミングについて**

OSのNICチームミング機能を利用する場合は、すべて同じ速度のNICを用いてチームを作成してください。

**電源制御機能の使用について**

本機には電源制御機能をサポートしていないアプリケーションが含まれています。スタンバイ/休止状態で運用しないでください。

**シャットダウン操作について**

本機の出荷状態では、誤操作によるシャットダウンを防止する目的で、POWERスイッチ押下によるシャットダウン機能を無効化しています。シャットダウンを行う場合は、管理PCのリモートデスクトップから操作してください。UPSを接続している場合は、UPSの管理ソフトウェアによるスケジュールシャットダウンを利用することもできます。

なお、内蔵バッテリーモジュール(N8181-152)および内蔵バッテリーコントロールキット(N8181-153)を搭載する場合、または、BMC管理コンソールを使用してOSシャットダウンを実施する場合は、POWERスイッチ押下によるシャットダウン機能を有効化する必要があります。有効化の手順は、ユーザーズガイドの「電源のOFF」を参照してください。

**NTFS圧縮機能について**

本製品では出荷状態においてNTFS圧縮機能が使用できません。NTFS圧縮機能を使用する場合は、アロケーションユニットサイズを「4096バイト」としてボリュームを再フォーマットしてください。手順については、管理者ガイド概要編「ボリュームを再フォーマットする」を参照してください。なお、本設定を行った場合は、シャドウコピー機能が使用できません。

**Storage Spaceについて**

Storage SpaceはRAID機能が有効になっている物理ディスクをサポートしていません。iStorage NSシリーズでは、RAID機能を標準で実装しており、無効化することができません。このことから、iStorage NSシリーズにおいては、Storage Spaceをご利用頂くことはできません。

### iStorage NS シリーズのご利用にあたって

iStorage NSシリーズは、サポート情報を以下のサイトに公開しています。定期的に参照するか、RSSの配信登録を行い、製品をメンテナンスすることを推奨します。

https://www.support.nec.co.jp/TopHWGuidanceContents.aspx

また、有償の保守サービスとして「PP・サポートサービス」を用意しています。本サービスを契約すると、電話や電子メールなどでのお問い合わせ、ご契約者様専用IDでのWebサーバーへのアクセスなどが利用でき、ソフトウェアのQ&Aや技術情報などを参照できるようになります。また、ソフトウェアのリビジョンアップ（修正プログラム）情報の提供などもご契約者様だけのサービスになります。

「PP・サポートサービス」の詳細内容については、以下をご覧ください。

「PP・サポートサービス」ご案内のページ

https://ipn.nec.com/service/support/maintenance/service/pp-support.html

### ハードウェア修正情報通知サービスのご案内

ハードウェア製品のファームウェア・ドライバ等の新規掲載・更新情報をお知らせするメール配信サービスです。修正情報の確認にご活用ください。

https://www.support.nec.co.jp/View.aspx?id=3140108147

商標について

EXPRESSBUILDER、ESMPROは日本電気株式会社の登録商標です。MicrosoftおよびWindows、Windows Serverは米国Microsoft Corporationの米国およびその他の国における登録商標または商標です。

その他、記載の会社名および商品名は各社の商標または登録商標です。

このマニュアルは再生紙を使用しています。

© NEC Corporation 2026

NECの許可なく複製・改変などを行うことはできません。