



# 3 ソフトウェア 編

---

Express5800シリーズ用に用意されているソフトウェアについて説明します。

添付のメディアについて(→316ページ) .....	本装置に添付の「EXPRESSBUILDER」DVDに収められているソフトウェアについて紹介します。
EXPRESSBUILDER(→316ページ) .....	セットアップツール「EXPRESSBUILDER」について説明します。
ExpressPicnic(→323ページ) .....	シームレスセットアップ用パラメータファイルを作成するツール「ExpressPicnic」について説明します。
本装置用バンドルソフトウェア(→330ページ) .....	本装置にインストールするバンドルソフトウェアについて説明します。
管理PC用バンドルソフトウェア(→340ページ) .....	本装置を監視・管理するための管理PC にインストールするバンドルソフトウェアについて説明します。

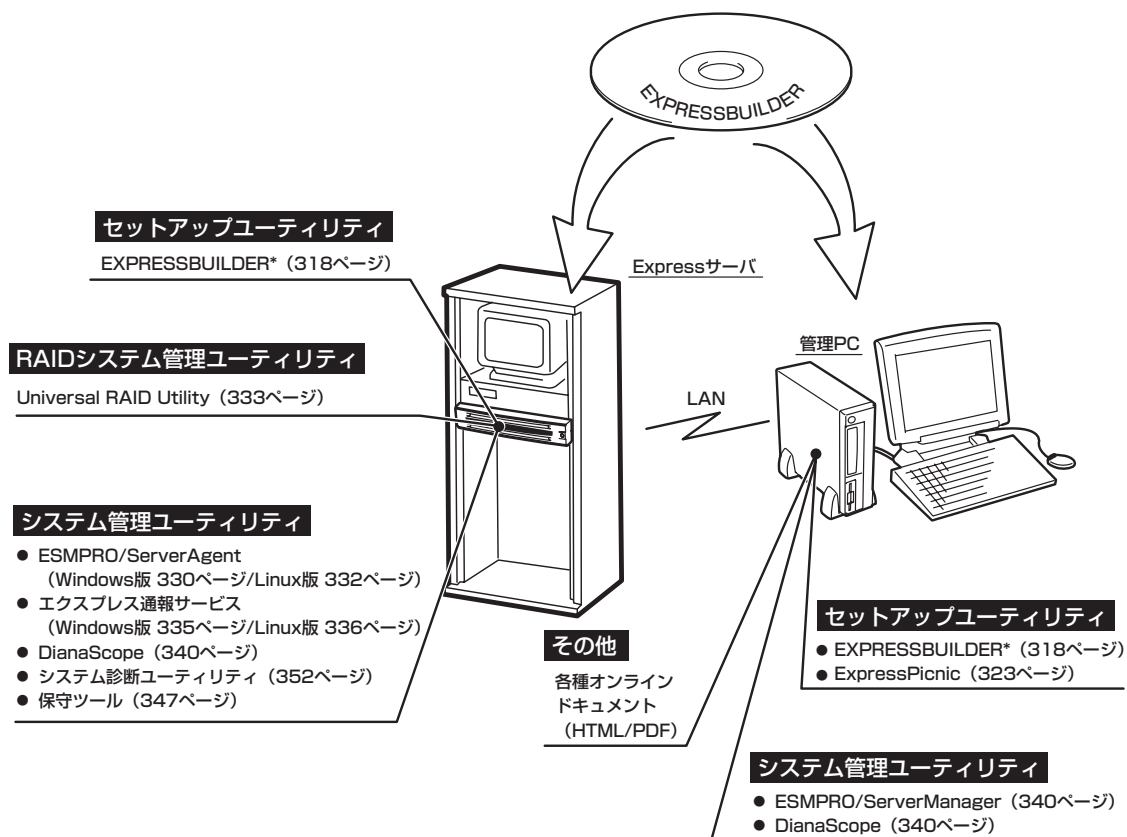
# 添付のメディアについて

添付の「EXPRESSBUILDER®」DVDには、本装置を容易にセットアップするためのユーティリティや各種バンドルソフトウェアが収録されています。これらのソフトウェアを活用することにより、本装置の機能をより多く引き出すことができます。



重要

「EXPRESSBUILDER」DVDは、本装置の設定が完了した後も、OSの再インストールやBIOSのアップデートなどで使用される機会があります。また、装置障害時の保守作業においても使用されますので、なくさないように大切に保存しておいてください。



\* コンソールレスで操作する場合。COMポートも使用可能。

# CDドライブ装備の管理PCを使用したいとき

EXPRESSBUILDERはDVDにて提供しているため、DVDドライブ装備のマシンでないと各種ソフトウェアのインストールをすることができません。CDドライブ装備のクライアントマシンへソフトウェアをインストールしたい場合は、次のような手順にて、いったんCD-R等へコピーしてから使用してください。



本手順は、クライアントへソフトウェアをインストールする目的に限り、CD 1枚分のみコピーすることができます。

1. 本装置など、DVDが読み込める装置へEXPRESSBUILDERをセットする。
2. オートランメニューが起動した場合は終了させる。
3. エクスプローラから、EXPRESSBUILDER DVDに格納された以下のファイル・フォルダをハードディスクへコピーする。

```
¥(ルートフォルダ)
|
+--- ¥001 : version.xmlをコピー
    |
    +---- ¥ar_menu 以下すべて
    |
    +---- ¥doc以下すべて
    |
    +---- ¥win以下すべて
```

4. 手順3にてコピーしたファイル・フォルダをそのままのフォルダ構造にてCD-Rへコピーする。  
コピーするときは、ルートフォルダを一致させてください。
5. CD-Rへのコピーが完了したら、手順3にてコピーしたハードディスク上のファイル・フォルダはすべて削除する。
6. 手順4で作成したCD-RをCDドライブ装備のクライアントマシンへセットする。
7. エクスプローラから、CD内の以下のファイルを実行する。

¥001¥ar\_menu¥autorun\_menu.exe (32bitエディションの場合)  
autorun\_menu\_x64.exe (64bitエディションの場合)

# EXPRESSBUILDER

「EXPRESSBUILDER」は、OSのインストール、装置のメンテナンスなどをするためのソフトウェアです。EXPRESSBUILDERからOSをインストールする際には、インストール対象のハードディスクドライブ(またはRAIDシステムの論理ドライブ1台のみ)だけを接続してセットアップしてください。

## 各メニューの起動について

EXPRESSBUILDERを本装置のDVDドライブにセットして起動すると、以下のようなメニューが起動します。

Boot selection	
Os installation***default***.....	①
Maintenance Tools(Normal mode).....	②
Maintenance Tools(Redirection mode).....	③

### ① Os installation

本項目を選択すると、EXPRESSBUILDERトップメニューが表示されます。



### 重要

- 本ツールは Configuration Toolであり、Windows PE 2.0を使用しています。72時間継続して使用すると自動的に再起動されますのでご注意ください。
- Windows PE 2.0を使用したConfigurationは、Windows Server 2003 (32bit)および Windows Vista Business (32-bit(x86))のみをサポートしており、それ以外の動作は保証しておりません。

このメニューから、OSインストールのための「シームレスセットアップ」(導入編参照)や、以下のような機能をキックすることができます。

- a) Windows用OEM-Diskを作成する  
Windowsのマニュアルセットアップで必要となるOEM-Diskを作成します(導入編—マニュアルセットアップ参照)。

- b) Linux用ドライバディスクを作成する  
Linuxのインストール時に必要となるドライバディスクを作成します。Linux用ドライバディスクは、シームレスセットアップの途中で作成することもできます。
- c) Linux Recoveryパーティションを作成する(Linuxサービスセット用)  
Linux Recoveryパーティションには、インストールディスクのISOフォーマットイメージファイル等、Linuxのシームレスセットアップで必要となるモジュールが格納されます。Linux Recoveryパーティションは、BTO(工場組み込み出荷)時のハードディスク内に予め作成(サイズは約5GB)されていますが、RAID再構築などでパーティションを新規作成する場合は、Linux Recoveryパーティションの作成が必要になります。なお、Linux Recoveryパーティションはシームレスセットアップの途中で作成することもできます。



ハードディスクドライブの接続やRAIDシステム構成を確認し、正しく認識されている状態でLinux Recoveryパーティションを作成してください。

### Linuxサービスセットについて

「Linuxサービスセット」は、Linux(ディストリビューション)とサポートサービスなどを組み合わせ、エンタープライズシステムでLinuxをより安心してお使いいただけるようにする製品です。システムの運用性・信頼性向上とシステム管理者の負荷軽減の実現のために、下記の各種機能やサービスを提供しています。

- 設定時や障害時の問題解決を支援するサポートサービス
- 導入時の作業時間を大幅に削減するBTOインストール出荷
- 出荷対象の全てのOS・サーバモデルで実機での動作評価を実施し、安心して運用していただける環境を提供
- 製品出荷後に公開された新しいカーネルについても評価情報・アップデート手順を提供
- 障害の発生や予兆を早期に発見可能なサーバ稼働監視ツールを提供

「Linuxサービスセット」の詳細については、以下のWebサイトをご覧ください。  
<http://www.nec.co.jp/linux/linux-os/>

- d) RAIDのコンフィグレーション情報をセーブ／ロードする  
RAIDコントローラ上のRAIDコンフィグレーション情報を保存したり、復元したりすることができます。
- e) EXPRESSBUILDERにドライバをロードする  
通常は使用しません。オプション製品を追加した場合に使うときがあります(導入編－応用セットアップ参照)。

## ② Maintenance Tools(Normal mode)

本項目を選択すると、表示言語の選択の後、ツールメニューが起動します。



このメニューから、以下のような保守用の機能をキックすることができます。各機能の詳細については、運用・保守編の保守ツールの章を参照してください。

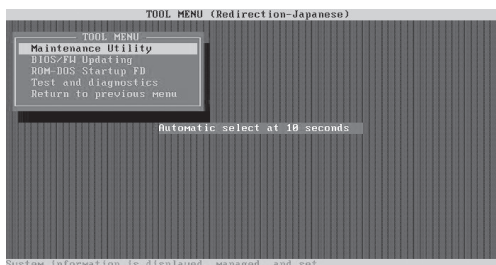
- a) Maintenance Utility  
オフライン保守ユーティリティを起動します。
- b) BIOS/FW Updating  
システムBIOSをアップデートします。
- c) ROM-DOS Startup FD  
ROM-DOS起動FDを作成します。
- d) Test and diagnostics  
システム診断を起動します。

## ③ Maintenance Tools(Redirection mode)

本項目は、BIOSコンソールリダイレクション機能を使用して、コンソールレスにて操作する場合にのみ選択してください。



リモートKVM機能を使用しているときは、本項目ではなく②の項目を選択してください。



このメニューからキックできる機能は、②のメニューからキックできるものと同等です。

# オートランで起動するメニュー

Windows2000+IE6.0、WindowsXP、Vistaまたは Windows Server 2003 が動作しているコンピュータ上で添付のDVDをセットすると、オートラン機能により自動的にメニューが起動します。



ヒント

セットしたタイミングによっては、自動的に起動しない場合があります。そのような場合は、エクスプローラから「マイコンピュータ」を選択し、セットしたDVDドライブのアイコンをダブルクリックしてください。



メニューからは、Windows上で動作する各種バンドルソフトウェアのインストールやオンラインドキュメントを参照することができます。



ヒント

オンラインドキュメントの中には、PDF形式の文書で提供されているものもあります。このファイルを参照するには、あらかじめAdobeシステムズ社製のAdobe Readerがインストールされている必要があります。Adobe Reader がインストールされていないときは、あらかじめAdobeシステム社のインターネットサイトよりAdobe Readerをインストールしておいてください。

メニューの操作は、ウィンドウに表示されているそれぞれの項目をクリックするか、右クリックして現れるショートカットメニューを使用してください。また、一部のメニュー項目は、メニューが動作しているシステム・権限で実行できないとき、グレイアウト表示され選択できません。適切なシステム・権限で実行してください。



重要

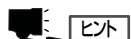
DVDをドライブから取り出す前に、メニューおよびメニューから起動したオンラインドキュメント、各種ツールは終了させておいてください。

## ドライバディスク(Linux向け)の作成

以下の手順で、オートランで起動するメニューからドライバディスク(Linux向け)を作成することができます。

1. 1.44MBフォーマット済みの3.5インチ空きフロッピーディスクを1枚用意する。
2. オペレーティングシステムを起動する。
3. 「EXPRESSBUILDER」DVDを光ディスクドライブにセットする。  
メニューが起動します。

4. [ドライバディスク(Linux向け)を作成する]をクリックし、ディストリビューション[140Rf-4向け]を選択する。



右クリックで現れるメニューでも同様の操作ができます。



5. メッセージに従ってフロッピーディスクをフロッピーディスクドライブにセットし、[OK]をクリックする。

手順4で選択したディストリビューション用のドライバディスクが作成されます。作成したドライバディスクはライトプロテクトをかけて、ラベルを貼って大切に保管してください。



# ExpressPicnic

「ExpressPicnic®」は、EXPRESSBUILDER のシームレスセットアップで使用する「パラメータファイル」を作成するツールです。

EXPRESSBUILDER とExpressPicnic で作成したパラメータファイルを使ってセットアップをすると、いくつかの確認のためのキー入力を除きOS のインストールから各種ユーティリティのインストールまでのセットアップを自動で行えます。また、再インストールのときに前回と同じ設定でインストールすることができます。「パラメータファイル」を作成して、EXPRESSBUILDER からセットアップすることをお勧めします。

フロッピーディスクをご使用の場合は、別途USB フロッピーディスクドライブをご用意ください。



Windows Server 2003 用の「パラメータファイル」のみ作成できます。Windows Server 2003 x64 Editions 用 / Linux 用のパラメータファイルは作成できません。



「パラメータファイル」がなくてもシームレスセットアップは可能です。また、「パラメータファイルのあったFD」は、EXPRESSBUILDER を使ったセットアップの途中で作成または修正することもできます。

## パラメータファイルの作成

OSをインストールするために必要なセットアップ情報を設定し、「パラメータファイル」を作成します。以下の手順に従ってください。



パラメータファイルの作成中は、絶対に[EXPRESSBUILDER]DVDをドライブから取り出さないでください。



- ExpressPicnicはPC98-NXシリーズ・PC-9800シリーズ・PC-AT互換機で動作します。
- ExpressPicnicは次のOS上で動作します。
  - Windows Server 2003 x64Editions, Windows Server 2003
  - Windows Vista(ユーザアカウント制御(UAC)は無効にしてください)
  - Windows XP x64, Windows XP

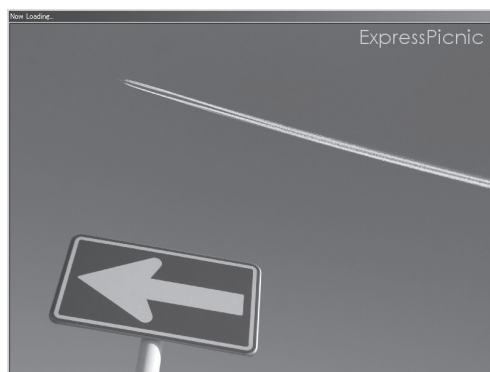
1. OSを起動する。
2. 添付の「EXPRESSBUILDER」DVDを光ディスクドライブにセットする。
3. 画面上で右クリックするか、[Windowsをセットアップする]を左クリックする。



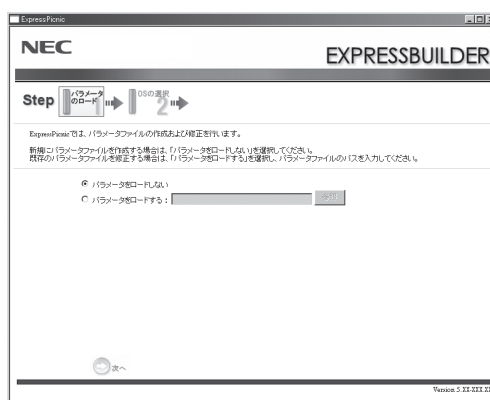
4. [ExpressPicnic]をクリックする。



ExpressPicnicウィンドウが表示されます。

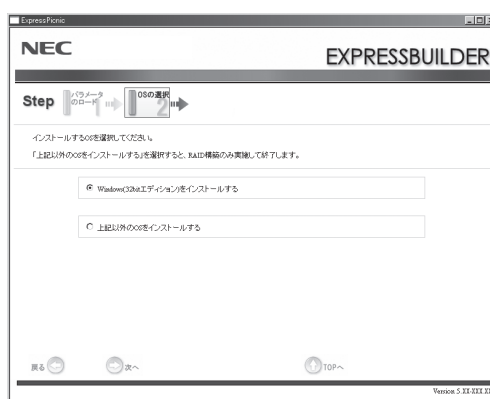


5. パラメータのロード画面が表示されたら、[パラメータをロードしない]のチェックボックスがオンになっていることを確認し[次へ]をクリックする。



6. OS を選択する。

[Windows (32bit エディション)をインストールする]を選択して、[次へ]をクリックしてください。



## 7. RAID の設定をする。

[RAID の設定]画面が表示されます。設定内容を確認し、必要なら修正を行ってから[次へ]をクリックしてください。

### 重要

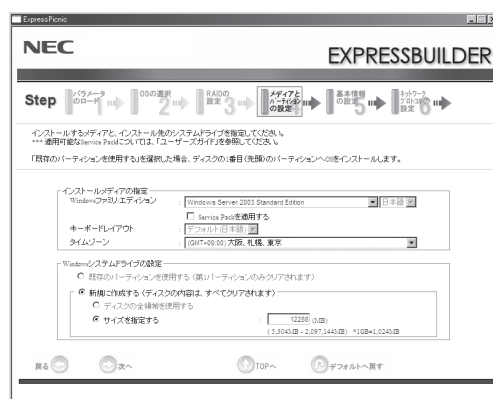
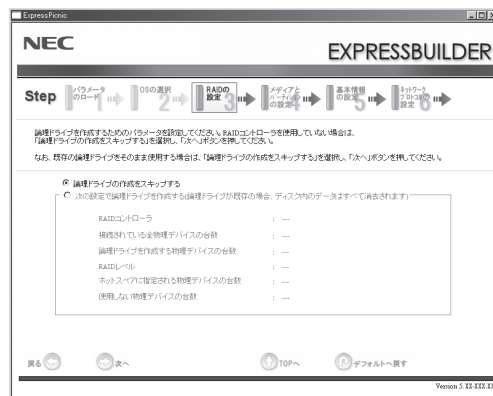
ExpressPicnicでは、[接続されている全物理デバイスの台数]はRAIDコントローラがサポートしている上限値になっています。「論理ドライブを作成する物理デバイスの台数」と「ホットスペアに指定される物理デバイスの台数」の合計が、「対象装置に接続されている全物理デバイスの台数」を超えないように注意してください。

### ヒント

論理ドライブの作成には、同型番の物理デバイスしか使用できません。

## 8. メディアとパーティションの設定をする。

[メディアとパーティションの設定]画面が表示されます。設定内容を確認し、必要なら修正を行ってから[次へ]をクリックしてください。



### 重要

- Windows Server 2003 R2をご使用の場合は、シームレスセットアップでサービスパックを適用しないでください。  
サービスパックを適用する場合は、シームレスセットアップ完了後、Windows Server 2003 R2 DISC 2を適用してから「システムのアップデート」にてサービスパックを適用してください。
- パーティションサイズについて
  - OS をインストールするパーティションは、必要最小限以上のサイズを指定してください(43ページ参照)。
  - 接続されているハードディスク以上の容量は指定しないでください。
  - RAID構成で2,097,144MB以上の論理ドライブは作成できません。
- 「Windows システムドライブの設定」で「新規に作成する」を選択したとき、ディスクの内容はすべてクリアされますのでご注意ください。

## 重要

- 「Windows システムドライブの設定」で「既存のパーティションを使用する」を選択すると、最初のパーティションの情報はフォーマットされ、すべてなくなります。それ以外のパーティションの情報は保持されます。下図は、情報が削除されるパーティションを示しています。

第1パーティション	第2パーティション	第3パーティション
削除	保持	保持

- ダイナミックディスクへアップグレードしたハードディスクドライブの既存のパーティションを残したまま再インストールすることはできません(43ページ参照)。「Windows システムドライブの設定」で「既存パーティションを使用する」を選択しないでください。

## 9. 基本情報の設定をする。

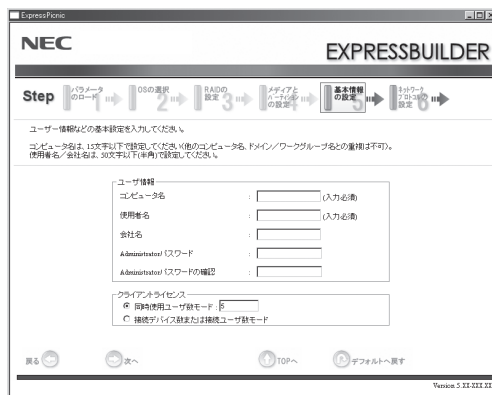
[基本情報の設定]画面が表示されます。ユーザー情報を入力して[次へ]をクリックしてください。

## 重要

コンピュータ名および使用者名の入力は必須です。

## ヒント

パラメータファイルをロードした場合や、Step6以降の画面からStep5に画面を戻した場合、「Administratorパスワード」および「Administratorパスワードの確認」に値を設定していない場合でも「●●●●●●」が表示されます。

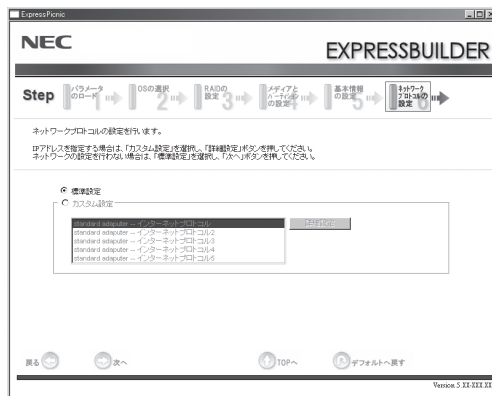


## 10. ネットワークプロトコルの設定をする。

[ネットワークプロトコルの設定]画面が表示されます。設定内容を確認し、必要なら修正を行ってから[次へ]をクリックしてください。

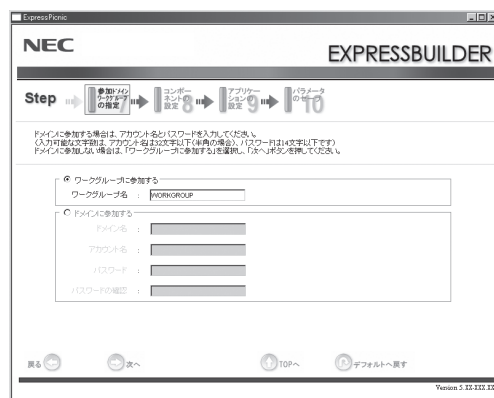
## ヒント

カスタム設定での登録順は、LAN ポートの番号と一致しない場合があります。



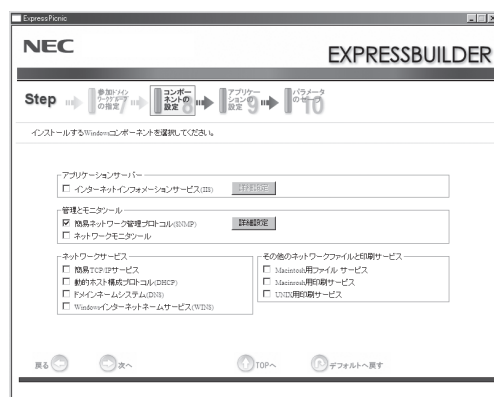
11. 参加ドメイン・ワークグループを指定する。

[参加ドメイン・ワークグループの指定]画面が表示されます。  
設定内容を確認し、必要なら修正を行ってから[次へ]をクリックしてください。



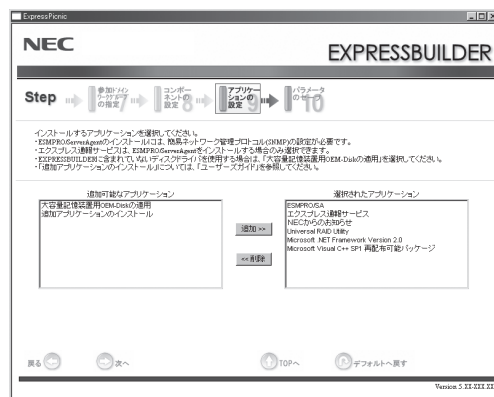
12. コンポーネントの設定をする。

[コンポーネントの設定]画面が表示されます。設定内容を確認し、必要なら修正を行ってから[次へ]をクリックしてください。



13. アプリケーションの設定をする。

[アプリケーションの設定]画面が表示されます。設定内容を確認し、必要なアプリケーションを選択して[次へ]をクリックしてください。





#### ヒント

#### ● 「追加アプリケーションのインストール」について

「追加アプリケーションのインストール」とは、シームレスセットアップの最後にあらかじめ指定された任意のアプリケーションを自動でインストールする機能です。

詳細については、「<http://www.nec.co.jp/expicnic>」の[FAQ] - シリーズを選択 - 対応するバージョンの[重要]を選択 - [追加アプリケーションのインストールについて]を参照してください。

#### ● 情報提供ツール「NECからのお知らせ」について

- インストールメディアの設定において、以下のエディションを選択した場合にのみ、表示されます。

- Windows Server 2003, Standard Edition (日本語)
- Windows Server 2003 R2, Standard Edition (日本語)

これ以外のファミリーやエディションでは、インストールされません。

- 情報提供ツール「NECからのお知らせ」をインストールしない場合、[選択されたアプリケーション]の「NECからのお知らせ」を選択し[<<削除]をクリックし、[追加可能なアプリケーション]に移動していることを確認してください。シームレスセットアップ後、情報提供ツール「NECからのお知らせ」をインストールする場合は「システムのアップデート」でインストールしてください。
- 情報提供ツール「NECからのお知らせ」についての詳細は、本書「情報提供ツール「NECからのお知らせ」(338ページ)」をご覧ください。

#### 14. パラメータをセーブする。

[パラメータのセーブ]画面が表示されます。

「パラメータをセーブする」を選択し、フォーマット済みフロッピーディスクをセットした後、パラメータファイルのパスをボックスへ入力し、[次へ]をクリックします。



#### チェック

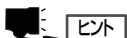
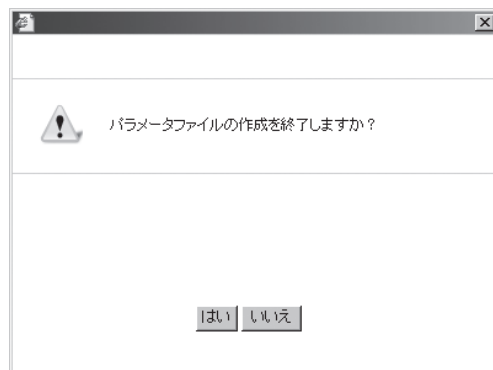
パラメータファイルのパスおよびファイル名に日本語は使用しないでください。



15. フロッピーディスクに保存する。



「パラメータファイルの入ったFD」が作成できました。  
[はい]をクリックし、パラメータファイルの作成を終了してください。



- 既存の情報ファイル(パラメータファイル)を修正する場合は、[パラメータのロード]画面で、パラメータをロードするをクリックしてください。ヘルプを参照して情報ファイルを修正してください。
- 途中で終了する場合は、画面右上の[×]をクリックしてください。

# 本装置用バンドルソフトウェア

本装置にバンドルされているソフトウェアの紹介およびインストールの方法について簡単に説明します。詳細はオンラインドキュメントをご覧ください。

## ESMPRO/ServerAgent(Windows版)

ESMPRO/ServerAgent(Windows版)は本装置にインストールするサーバ監視用アプリケーションです。

EXPRESSBUILDERのシームレスセットアップで自動的にインストールすることができます。ここでは個別にインストールする場合に知っておいていただきたい注意事項とインストールの手順を説明します。



運用上の注意事項については、添付の「EXPRESSBUILDER」DVD内のオンラインドキュメント「ESMPRO/ServerAgent(Windows版) インストレーションガイド」に記載しています。ご覧ください。

### インストール前の準備

ESMPRO/ServerAgent(Windows版)を動作させるためには対象OSのTCP/IPとTCP/IP関連コンポーネントのSNMPの設定が必要です。

#### ネットワークサービスの設定

プロトコルはTCP/IPを使用してください。TCP/IPの設定についてはスタートメニューから起動する「ヘルプ」を参照してください。

#### SNMPサービスの設定

コミュニティ名に「public」、トラップ送信先に送信先IPアドレスを使います。ESMPRO/ServerManager側の設定で受信するトラップのコミュニティをデフォルトの「\*」から変更した場合は、ESMPRO/ServerManager側で新しく設定したコミュニティ名と同じ名前を入力します。

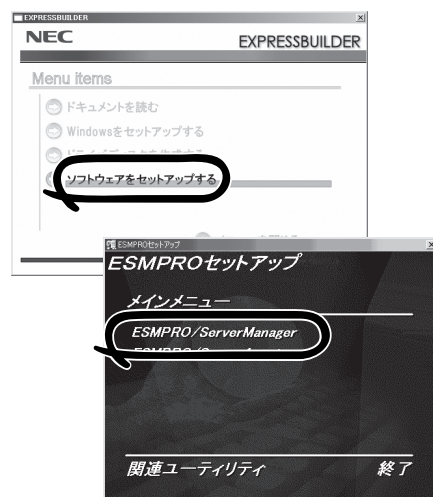


## インストール

ESMPRO/ServerAgent (Windows版)のインストールは添付の「EXPRESSBUILDER」DVDを使用します。本装置のOSが起動した後、Autorunで表示されるメニューから[ソフトウェアをセットアップする]→[ESMPRO]→[ESMPRO/ServerAgent]の順にクリックしてください。以降はダイアログボックス中のメッセージに従ってインストールしてください。



アドミニストレータの権限を持ったアカウントでシステムにログインしてください。



ネットワーク上のCD-RW/DVD-ROM装置から実行する場合は、ネットワークドライブの割り当てを行った後、そのドライブから起動してください。エクスプローラのネットワークコンピュータからは起動しないでください。



アップデートインストールについて

ESMPRO/ServerAgentがすでにインストールされている場合は、次のメッセージが表示されます。

ESMPRO/ServerAgentが既にインストールされています。

メッセージに従って処理してください。

## インストール後の確認

ESMPRO/ServerAgent (Windows版)をインストールした後に次の手順で正しくインストールされていることを確認してください。

1. 本装置を再起動する。
2. イベントログを開く。
3. イベントログにESMPRO/ServerAgent (Windows版)の監視サービスに関するエラーが登録されていないことを確認する。

エラーが登録されている場合は、正しくインストールされていません。もう一度はじめてインストールし直してください。

# ESMPRO/ServerAgent(Linux版)

ESMPRO/ServerAgent(Linux版)は本装置にインストールするサーバ監視用アプリケーションです。EXPRESSBUILDERのシームレスセットアップで自動的にインストールすることができます。個別にインストールする場合には、本体装置に添付されている「インストールガイド」を参照し、ESMPRO/ServerAgentをインストールしてください。

# Universal RAID Utility

Universal RAID Utilityは、「LSI MegaRAID™ SAS PCI EXPRESS™ ROMB」、「N8103-90 ディスクアレイコントローラ(外付けSAS HDD用)」、「N8103-115 RAIDコントローラ(RAID0/1/5/6, 512MBキャッシュ)」の管理、監視を行うアプリケーションです。

Universal RAID Utilityのインストールおよび操作方法、機能については、添付のEXPRESSBUILDERに収録している「Universal RAID Utility ユーザーズガイド」を参照してください。

## カスタムインストールモデルでのセットアップ

本体装置のモデルにより、あらかじめUniversal RAID Utilityがインストールされている場合があります。

## シームレスセットアップを使ったセットアップ

Universal RAID Utilityは、EXPRESSBUILDERに収録している「シームレスセットアップ」を使用してセットアップできます。シームレスセットアップのセットアップするアプリケーションの選択で、[Universal RAID Utility] を選択してください。

## Universal RAID Utilityのセットアッププログラムを使用したセットアップ

### ● Windowsの場合

[オートランメニュー]でUniversal RAID Utilityのセットアッププログラムを起動できます。[オートランメニュー]で[ソフトウェアをセットアップする]、[Universal RAID Utility]をクリックします。なお、Windowsの場合、下記のランタイムコンポーネントが必要です。

- Microsoft .NET Framework 2.0
- Microsoft .NET Framework 2.0 日本語Language Pack
- Microsoft Visual C++ 2005 SP1 ライブラリ

この3つのソフトウェアは、[オートランメニュー]でインストールできます。

[Microsoft .NET Framework 2.0] と[Microsoft .NET Framework2.0 日本語Language Pack]をインストールするには、[オートランメニュー] で[Windows をセットアップする]、[.NET Framework Ver2.0再配布可能パッケージ(x86)のインストール] (x64の場合、[.NET Framework Ver2.0 再配布可能パッケージ(x64)のインストール]をクリックします。

[Microsoft Visual C++ 2005 SP1 ライブラリのランタイムコンポーネント] をインストールするには、[オートランメニュー]で[Windowsをセットアップする]、[Microsoft Visual C++ 2005 SP1 再配布可能パッケージ(x86)のインストール] (CPUアーキテクチャに関わらず、(x86)を使用します)をクリックします。

- **Linuxの場合**

Universal RAID Utilityのインストールイメージが存在するディレクトリで、セットアッププログラムを直接実行します。インストールイメージは、EXPRESSBUILDERの以下のディレクトリに収録しています。

```
/BBB/lrx/pp/uraidutl
```

BBBの部分は、EXPRESSBUILDER 媒体番号  
5.AA-BBB.CC  
のBBBと同じ値です。

## ネットワーク経由での管理

Universal RAID Utilityは、管理対象RAIDコントローラを搭載するコンピュータをネットワーク経由で管理する機能をサポートしていません。

ネットワーク経由で管理するには、Windowsのリモートデスクトップなど、リモートコンソール機能を使用してください。

# エクスプレス通報サービス(Windows版)

エクスプレス通報サービスに登録することにより、システムに発生する障害情報(予防保守情報含む)を電子メールやモデム経由で保守センターに自動通報することができます。本サービスを使用することにより、システムの障害を事前に察知することや、障害発生時に迅速に保守を行うことができます。

## セットアップに必要な契約

エクスプレス通報サービスを有効にするには、以下の契約等が必要となりますので、あらかじめ準備してください。

- **本体装置のハードウェアメンテナンスサービスの契約、またはエクスプレス通報サービスの契約**

本体のハードウェア保守契約、またはエクスプレス通報サービスのみの契約がお済みでないと、エクスプレス通報サービスはご利用できません。契約内容の詳細については、お買い求めの販売店にお問い合わせください。

- **開局にあたって**

エクスプレス通報サービスを開局する際には、ご契約毎のご契約情報を記録した「エクスプレス通報サービス 開局キーファイル」を、通報対象の装置に適用する必要があります。「エクスプレス通報サービス 開局キーファイル」は、弊社での開局準備ができ次第、エクスプレス受付センターから提供いたします。ファイルの提供とその適用方法には、以下の2通りの方法があります。

### (1) ネットワーク経由でダウンロード

エクスプレス通報サービスをNECサポートパック登録ホームページ、もしくはお客様登録のサイトからお申し込みの場合、お申し込みの手続きを実施いただき、弊社での開局準備完了後、「エクスプレス通報サービス開局キーファイル」をダウンロードできます。ダウンロード後、インストレーションガイドに従い、「エクスプレス通報サービス開局キーファイル」を設定頂くようお願いいたします。

### (2) 通報サービスの通報開局FD

エクスプレス通報サービスを製品同梱の申込用紙もしくは契約書で申し込みの場合、お申し込み内容を確認し、弊社での開局準備完了後、エクスプレス受付センターより、「エクスプレス通報サービス 開局キーファイル」を格納した「通報開局FD」を送付いたします。お申し込み手続き後しばらくお待ちください。「通報開局FD」到着後、インストレーションガイドに従い、設定してください。

# エクスプレス通報サービス(Linux版)

エクスプレス通報サービスに登録することにより、システムに発生する障害情報(予防保守情報含む)を電子メールやモデム経由で保守センターに自動通報することができます。本サービスを使用することにより、システムの障害を事前に察知したり、障害発生時に迅速に保守を行ったりすることができます。

## エクスプレス通報サービスのセットアップ環境

エクスプレス通報サービスをセットアップするためには、以下の環境が必要です。

### ハードウェア

- 監視対象サーバ  
メモリ：20MB以上\*  
空きディスク容量：70MB以上\*  
  
\* エクスプレス通報サービス単体では、インストールできません。そのため、ESMPRO/ServerAgentのインストールが必要です。
- モデム  
ダイヤルアップ経由の通報を使用する場合、モデムが必要です。ダイヤルアップ経由のエクスプレス通報で使用するモデムはNECフィールディングにご相談ください。
- メールサーバ  
電子メール経由の通報を使用する場合、SMTPをサポートしているメールサーバが必要です。

### ソフトウェア

- 添付のESMPRO/ServerAgent(Linux版)
- 上記、ESMPRO/ServerAgent(Linux版) がサポートする Linux OS
- マネージャ経由の通報を使用する場合は、マネージャ側に以下の環境が必要です。  
ESMPRO/ServerManager※ + ESMPRO/AlertManager Ver.3.9以降  
  
\* 監視対象となるサーバにインストールされているESMPRO/ServerAgentのバージョン以上を使用してください。  
(例) 監視対象となるサーバにインストールされているESMPRO/ServerAgentのバージョンが3.9の場合、バージョンが3.9以降のESMPRO/ServerManagerが必要です。

## セットアップに必要な契約

エクスプレス通報サービスを有効にするには、以下の契約等が必要となりますので、あらかじめ準備してください。

- **本装置のハードウェア保守契約、またはエクスプレス通報サービスの契約**

本装置のハードウェア保守契約、またはエクスプレス通報サービスのみの契約がお済みでないと、エクスプレス通報サービスはご利用できません。

契約内容の詳細については、お買い求めの販売店にお問い合わせください。

- **通報開局FD**

契約後送付される通報開局FDが必要となります。まだ到着していない場合、通報開局FDが到着してから、セットアップを行ってください。

エクスプレス通報サービスのセットアップについては、「オンラインドキュメント」を参照してください。

# 情報提供ツール「NECからのお知らせ」

情報提供ツール「NECからのお知らせ」は、購入された装置をご利用いただくうえで役立つ情報をご提供するツールです。



ヒント

本ツールは、以下のエディションに対してのみインストールされます。

Windows Server 2003, Standard Edition (日本語)

Windows Server 2003 R2, Standard Edition (日本語)

これ以外のファミリーやエディションでは、インストールされません。

## カスタムインストールモデルでのセットアップ

モデルによっては購入時に情報提供ツール「NECからのお知らせ」があらかじめインストールされている場合があります。

## シームレスセットアップを使ったセットアップ

情報提供ツール「NECからのお知らせ」は、添付の「EXPRESSBUILDER」DVDに収められている自動インストールツール「シームレスセットアップ」を使ってインストールされます。

## 手動インストール(新規インストール)

手動で情報提供ツール「NECからのお知らせ」をインストールする場合は、「EXPRESSBUILDER」DVD内のオンラインドキュメント「Windows Server 2003 インストールेशनサプリメントガイド」を参照し、「システムのアップデート」を適用してください。



## 情報提供ツール「NECからのお知らせ」のアンインストール手順

情報提供ツール「NECからのお知らせ」をアンインストールする場合は、次の手順にしたがってください。

1. [プログラムの追加と削除]画面を表示する。  
 <標準のスタートメニューの手順>  
 スタートメニューから[コントロールパネル]をポイントし、[プログラムの追加と削除]をクリックする。  
 <クラシックスタートメニューモードの手順>  
 スタートメニューから[設定]をポイントし、[コントロールパネル]から[プログラムの追加と削除]をクリックする。
2. [現在インストールされているプログラム]一覧から情報提供ツール[NECからのお知らせ]を選択し、[削除]をクリックする。



以降はメッセージに従ってアンインストールを行ってください。アンインストール終了後、システムを再起動してください。

続いて、以下の手順に従って [お気に入り] から [NECからのお知らせ] を削除してください。

3. ツールメニューの[お気に入り]から[お気に入りの整理]を選ぶ。  
 「お気に入りの整理」ウィンドウが開きます。
4. 項目から「NEC」フォルダを選択する。  
 NECフォルダに登録されているWebサイト一覧が表示されます。
5. [NECからのお知らせ]を選択して、[削除]をクリックする。  
 「ファイルの削除の確認」ウィンドウが開きますので、[はい]をクリックして削除してください。

以上で、情報提供ツール「NECからのお知らせ」のアンインストールは完了です。

# 管理PC用バンドルソフトウェア

本装置をネットワーク上から管理するための「管理PC」を構築するために必要なバンドルソフトウェアについて説明します。

## ESMPRO/ServerManager

ESMPRO/ServerAgentがインストールされたコンピュータをネットワーク上の管理PCから監視・管理するには、本装置にバンドルされているESMPRO/ServerManagerをお使いください。

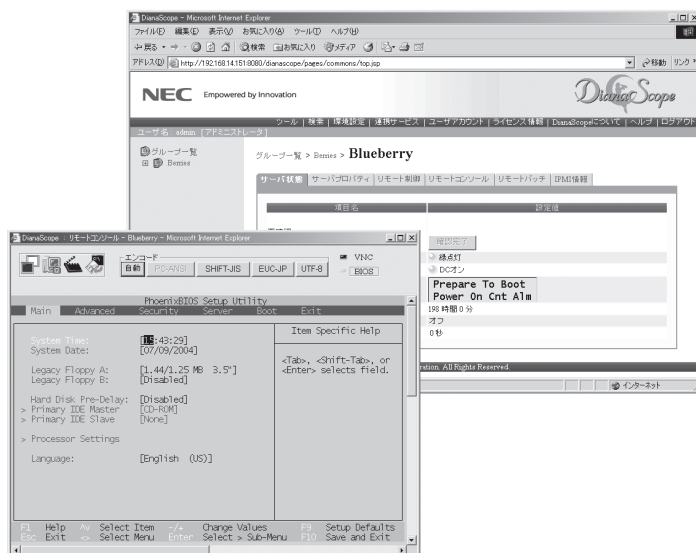
管理PCへのインストール方法や設定の詳細についてはオンラインドキュメントまたはESMPROのオンラインヘルプをご覧ください。



ESMPRO/ServerManagerの使用にあたっての注意事項や補足説明がオンラインドキュメントで説明されています。添付の「EXPRESSBUILDER」DVD内のオンラインドキュメント「ESMPRO/ServerManagerインストールガイド」を参照してください。

## DianaScope

DianaScopeはExpress5800シリーズをリモート管理するためのソフトウェアです。DianaScopeの機能やインストール方法についての詳細はオンラインドキュメントを参照してください。



本製品においてDianaScopeを使用するためにはサーバライセンスが必要です。本製品には以下のサーバライセンスが添付されています。

- UL1198-001 SystemGlobe DianaScope Additional Server License(1)  
管理対象サーバを1台管理するためのライセンス