

3

NEC Express5800シリーズ**ソフトウェア編**

Express5800 シリーズ用に用意されているソフトウェアについて説明します。

添付のCD-ROMについて (176ページ)

本装置に添付の「EXPRESSBUILDER」CD-ROMに収められているソフトウェアについて紹介します。

EXPRESSBUILDER (177ページ)

セットアップツール「EXPRESSBUILDER」について説明します。

ExpressPicnic (185ページ)

シームレスセットアップ用パラメータディスク (セットアップパラメータFD) を作成するツール「ExpressPicnic」について説明します。

本体用バンドルソフトウェア (194ページ)

本装置にインストールするバンドルソフトウェアについて説明します。

管理PC用バンドルソフトウェア (198ページ)

本装置を監視・管理するための管理PC にインストールするバンドルソフトウェアについて説明します。

ディスクアレイソフトウェア (199ページ)

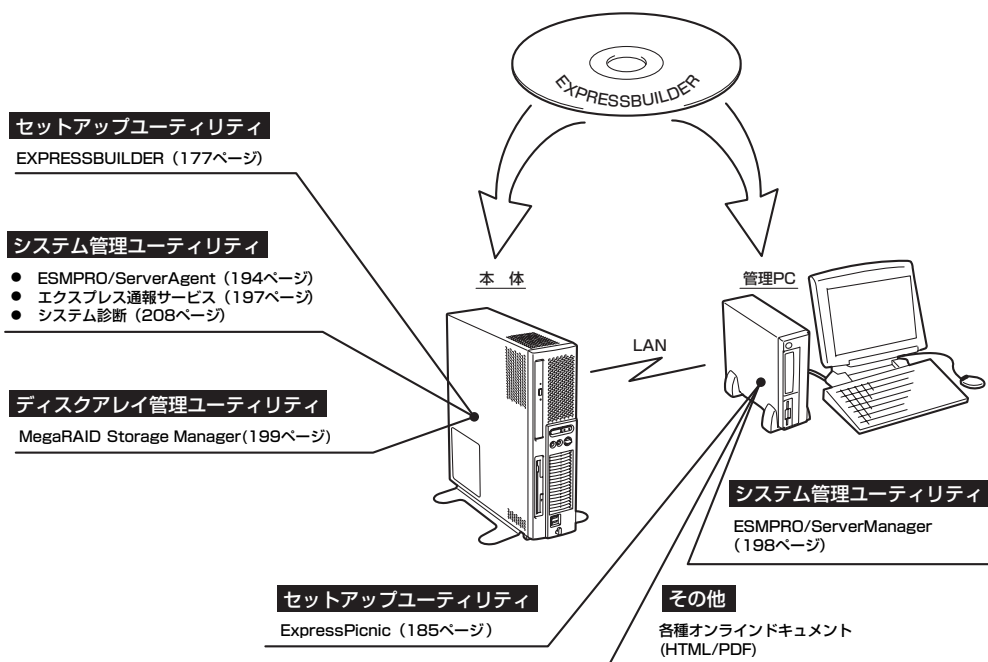
オプションのRAIDコントローラおよびRAIDコントローラ 接続したハードディスクドライブの運用・管理・保守をするソフトウェアについて説明します。

添付のCD-ROMについて

添付のEXPRESSBUILDER® CD-ROMには、本装置を容易にセットアップするためのユーティリティや各種バンドルソフトウェアが収録されています。これらのソフトウェアを活用することにより、本装置の機能をより多く引き出すことができます。

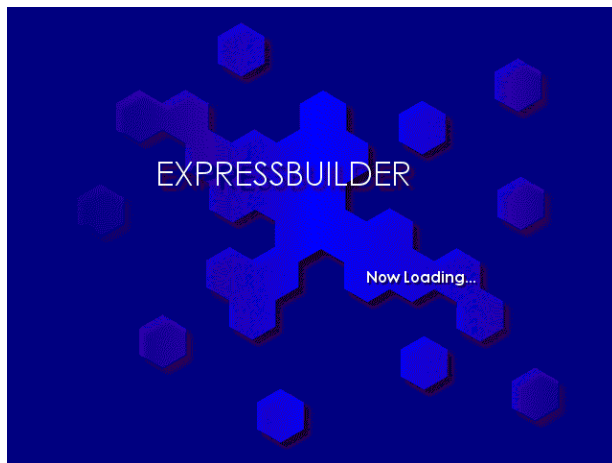


「EXPRESSBUILDER」CD-ROMは、本装置の設定が完了した後も、OSの再インストールやBIOSのアップデートなどで使用する機会があります。なくさないように大切に保存しておいてください。



EXPRESSBUILDER

「EXPRESSBUILDER」は、Express5800シリーズに接続されたハードウェアを自動検出して処理を進めるセットアップ用統合ソフトウェアです。EXPRESSBUILDERからOSをインストールする際には、インストール対象のハードディスクドライブ（またはディスクアレイの論理ドライブ1台のみ）だけを接続してセットアップしてください。



起動メニューについて

EXPRESSBUILDERには2つの起動方法があります。起動方法によって表示されるメニューや項目が異なります。

- 「EXPRESSBUILDER」 CD-ROMから起動する

EXPRESSBUILDERを本体の光ディスクドライブにセットして、EXPRESSBUILDER内のシステムから起動する方法です。この方法でシステムを起動すると下に示す「EXPRESSBUILDERトップメニュー」が表示されます。

このメニューにある項目から本装置をセットアップします。



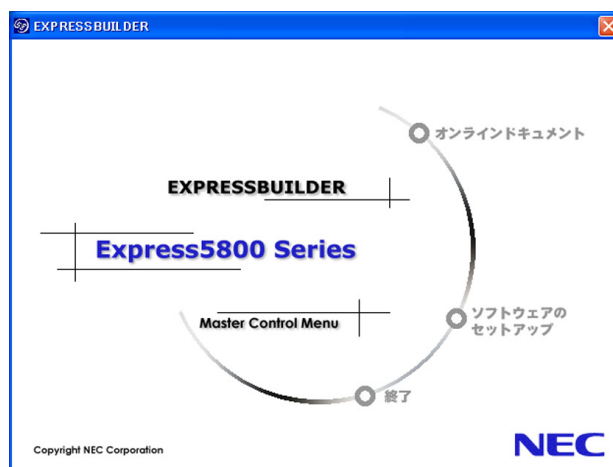
本装置以外のコンピュータおよびEXPRESSBUILDERが添付されていた装置以外のExpress5800シリーズで起動しないでください。故障の原因となります。

EXPRESSBUILDERトップメニューについてはこの後の「EXPRESSBUILDERトップメニュー」を参照してください。

- Windowsが起動した後にEXPRESSBUILDERをセットする

Windows(Microsoft Windows 95以降、またはMicrosoft Windows NT4.0以降)が起動した後に、EXPRESSBUILDERを光ディスクドライブにセットするとメニューが表示されます。表示されたメニューダイアログボックスは「マスターコントロールメニュー」と呼びます。

マスターコントロールメニューについてはこの後の「マスターコントロールメニュー」を参照してください。



EXPRESSBUILDER トップメニュー

EXPRESSBUILDER トップメニューはハードウェアおよびOS（オペレーティングシステム）のセットアップとインストールをするときに使用します。



BIOS の設定を間違えると、CD-ROM から起動しない場合があります。EXPRESSBUILDERを起動できない場合は、BIOSセットアップユーティリティを起動して以下のとおりに設定してください。

- － 「Boot」メニューの「Boot Device Priority」で「CD-ROM Drive」を1番上に、「Removable Devices」を2番目に設定。

起 動

次の手順に従ってEXPRESSBUILDERトップメニューを起動します。

1. 周辺装置、本体の順に電源をONにする。
2. 本体の光ディスクドライブへ「EXPRESSBUILDER」CD-ROMをセットする。
3. CD-ROMをセットしたら、リセットする（<Ctrl> + <Alt> + <Delete>キーを押す）か、電源をOFF/ONして本体を再起動する。

CD-ROMからシステムが立ち上がり、EXPRESSBUILDERが起動します。

EXPRESSBUILDERが起動すると、以下のようなEXPRESSBUILDERトップメニューが現れます。

シームレスセットアップ
システムの再セットアップの時に選択します。

ツール
EXPRESSBUILDERに収められている各種ユーティリティを個別に起動し、オペレータによるセットアップを行います。

ヘルプ
EXPRESSBUILDERについて説明します。セットアップを実行する前に一通り目を通しておくことをお勧めします。

終了
EXPRESSBUILDERの終了画面が表示されます。

EXPRESSBUILDER

「シームレスセットアップ」は、RAIDの設定から、OS、各種ユーティリティのインストールまでを、切れ目なく（シームレスで）セットアップできる方法です。

ハードディスクを購入時の状態と異なるパーティション構成で使用する場合や、OSを再インストールする場合は、「シームレスセットアップ」を使用してください。複雑なセットアップはこの機能は代わって行います。

シームレスセットアップ

「シームレスセットアップ」は本体を再セットアップするときに選択するメニューです。メニューを選択後、いくつかの設定項目を選択するだけで切れ目なく(シームレスで)、オペレーティングシステムのセットアップを行います。



- このメニューを使用するときは、ディスプレイ装置以外の周辺機器を接続しないでください。また、内蔵のハードディスクドライブも購入時の状態(台数・接続)にしておいてください。
- 「シームレスセットアップ」は最初からのセットアップであることを前提としているため、実行するとハードディスクドライブの内容が失われることがあります。
- セットアップを開始したら、指示があるまでセットアップパラメータFDを取り出さないでください。

ツールメニュー

ツールメニューは、EXPRESSBUILDERに収められている各種ユーティリティを個別で起動し、オペレータが手動でセットアップを行います。「シームレスセットアップ」では自動設定できない設定や、より詳細に設定したい場合などに使用してください。

また、システム診断やサポートディスクの作成の設定を行う場合も、ツールメニューを使用します。次にツールメニューにある項目について説明します。

なお、メニュー右横枠の表示は装置の構成によって異なる場合があります。



● RAID情報のセーブ/リストア

ディスクアレイシステムのコンフィグレーション情報をフロッピーディスクに保存(セーブ)、または、フロッピーディスクから復元(リストア)することができます。

ー RAID情報のセーブ

ディスクアレイコントローラのコンフィグレーション情報をフロッピーディスクに保存します。フォーマット済みのフロッピーディスクを用意してください。RAIDの設定や変更を行った時は、必ず本機能を使用してコンフィグレーション情報をセーブしてください。

ー RAID情報のリストア

フロッピーディスクに保存されたコンフィグレーション情報をディスクアレイコントローラに復元します。「RAID情報のセーブ」で作成したフロッピーディスクを用意してください。コンフィグレーション情報が万一破壊され、RAIDディスクとして認識できなくなった場合、本機能を使用してコンフィグレーション情報をリストアしてください。

なお、SW RAIDディスクアレイシステムでは、コンフィグレーション情報が正しく認識できる正常なRAIDディスクに対しリストアを実施した場合、「RAIDは正しくコンフィグレーションされています」というメッセージを表示し、リストア処理はスキップされます。

● システム情報の管理

装置固有の情報や設定のバックアップ（退避）をします。バックアップをしておかないと、ボードの修理や交換の際に装置固有の情報や設定を復旧できなくなります。



システム情報のバックアップの方法については、45ページで説明しています。なお、リストア（復旧）は操作を熟知した保守員以外は行わないでください。

● システム診断

本体上で各種テストを実行し、本体の機能および本体と拡張ボードなどとの接続を検査します。システム診断を実行すると、本体に応じてシステムチェック用プログラムが起動します。208ページを参照してシステムチェック用プログラムを操作してください。

● サポートディスクの作成

サポートディスクの作成では、EXPRESSBUILDER内のユーティリティをフロッピーディスクから起動するための起動用サポートディスクやオペレーティングシステムのインストールの際に必要なサポートディスクを作成します。なお、画面に表示されたタイトルをフロッピーディスクのラベルへ書き込んでおくと、後々の管理が容易です。

サポートディスクを作成するためのフロッピーディスクはお客様でご用意ください。

ー Windows XP x64 Edition OEM-DISK for EXPRESSBUILDER

Windows XP x64 Edition をインストールするときに必要となるサポートディスクを作成します。

ー Windows XP OEM-DISK for EXPRESSBUILDER

Windows XPをインストールするときに必要となるサポートディスクを作成します（「シームレスセットアップ」でインストールする場合は必要ありません）。

ー ROM-DOS起動ディスク

ROM-DOSシステムの起動用サポートディスクを作成します。

- 各種BIOS/FWのアップデート

インターネットの「NEC 8番街」で配布される「各種BIOS/FWのアップデートモジュール」を使用して、本装置のBIOS/FW（ファームウェア）をアップデートすることができます。「各種BIOS/FWのアップデートモジュール」については、次のホームページに詳しい説明があります。

『NEC 8番街』： <http://nec8.com/>

各種BIOS/FWのアップデートを行う手順は配布される「各種BIOS/FWのアップデートモジュール」に含まれる「README.TXT」に記載されています。記載内容を確認した上で、記載内容に従ってアップデートを行ってください。

「README.TXT」はWindowsのメモ帳などで読むことができます。



BIOS/FWのアップデートプログラムの動作中は本体の電源をOFFにしないでください。アップデート作業が途中で中断されるとシステムが起動できなくなります。

- ヘルプ

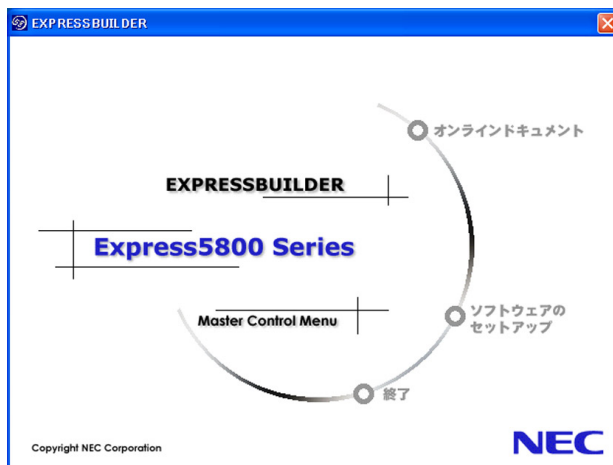
EXPRESSBUILDERの各種機能に関する説明を表示します。

- トップメニューに戻る

EXPRESSBUILDERトップメニューを表示します。

マスターコントロールメニュー

Windows(Microsoft Windows 95以降、またはMicrosoft Windows NT4.0以降)が動作しているコンピュータ上で添付の「EXPRESSBUILDER」CD-ROMをセットすると、「マスターコントロールメニュー」が自動的に起動します。



システムの状態によっては自動的に起動しない場合があります。そのような場合は、CD-ROM上の次のファイルをエクスプローラ等から実行してください。

<CD-ROMのドライブレター >:¥MC¥1ST.EXE (32bit Windowsの場合)
<CD-ROMのドライブレター >:¥MC¥1ST_X64.EXE (64bit Windowsの場合)

マスターコントロールメニューからは、Windows上で動作する各種バンドルソフトウェアのインストールやオンラインドキュメントを参照することができます。



オンラインドキュメントの中には、PDF形式の文書で提供されているものもあります。このファイルを参照するには、あらかじめAdobeシステムズ社製のAdobe Readerがインストールされている必要があります。Adobe Readerがインストールされていないときは、Adobeシステムズ社のインターネットサイトよりAdobe Readerをインストールしてください。

マスターコントロールメニューの操作は、ウィンドウに表示されているそれぞれの項目をクリックするか、右クリックして現れるショートカットメニューを使用してください。また、一部のメニュー項目は、メニューが動作しているシステム・権限で実行できないとき、グレイアウト表示され選択できません。適切なシステム・権限で実行してください。



CD-ROMをドライブから取り出す前に、マスターコントロールメニューおよびメニューから起動されたオンラインドキュメント、各種ツールは終了させておいてください。

ExpressPicnic

「ExpressPicnic®」は、EXPRESSBUILDERのシームレスセットアップで使用する「セットアップパラメータFD」を作成するツールです。

EXPRESSBUILDERとExpressPicnicで作成したセットアップパラメータFDを使ってセットアップをすると、いくつかの確認のためのキー入力を除きOSのインストールから各種ユーティリティのインストールまでのセットアップを自動で行えます。また、再インストールのときに前回と同じ設定でインストールすることができます。「セットアップパラメータFD」を作成して、EXPRESSBUILDERからセットアップすることをお勧めします。

なお、本機能をご使用の場合は、1.44MBでフォーマット済みのフロッピーディスクとフロッピーディスクドライブをご用意ください。



「セットアップパラメータFD」がなくてもWindows XPをインストールすることはできます。また、「セットアップパラメータFD」は、EXPRESSBUILDERを使ったセットアップの途中で修正・作成することもできます。



Windows Vista、Windows XP Professional x64 Edition用の「セットアップパラメータFD」は作成できません。

セットアップパラメータFDの作成

OSをインストールするために必要なセットアップ情報を設定し、「セットアップパラメータFD」を作成します。以下の手順に従ってください。



- ExpressPicnicは次のOS上で動作します。

- Windows Server 2003
- Windows XP
- Windows 2000

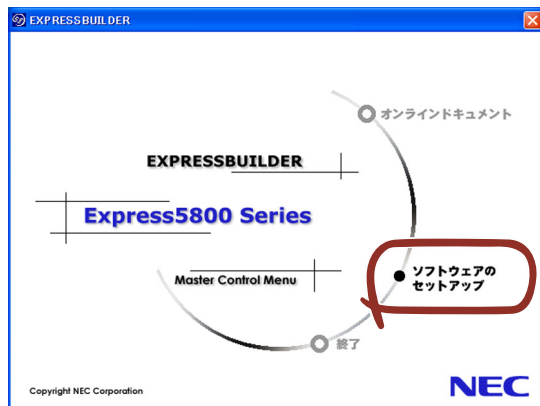
Windows Vista / Windows Server 2003 x64 Editions / Windows XP x64Editionでは使用しないでください。

- ExpressPicnicはPC98-NXシリーズ・PC-9800シリーズ・PC-AT 互換機で動作します。

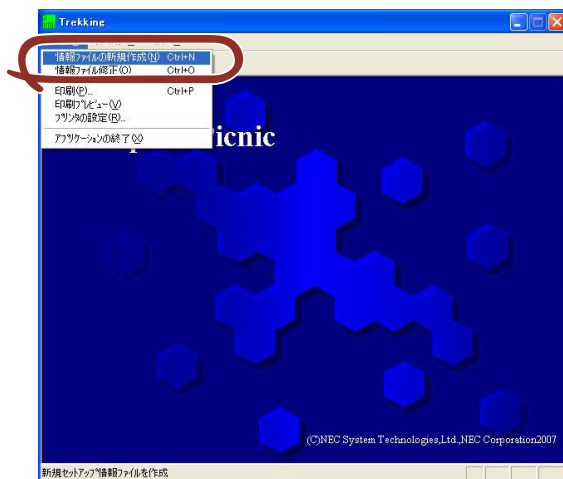
1. OSを起動する。
2. 添付の「EXPRESSBUILDER」CD-ROMを光ディスクドライブにセットする。

マスターコントロールメニューが表示されます。

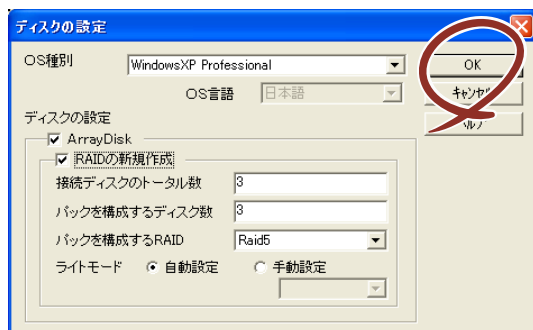
3. 画面上で右クリックするか、[ソフトウェアのセットアップ] を左クリックする。
メニューが表示されます。



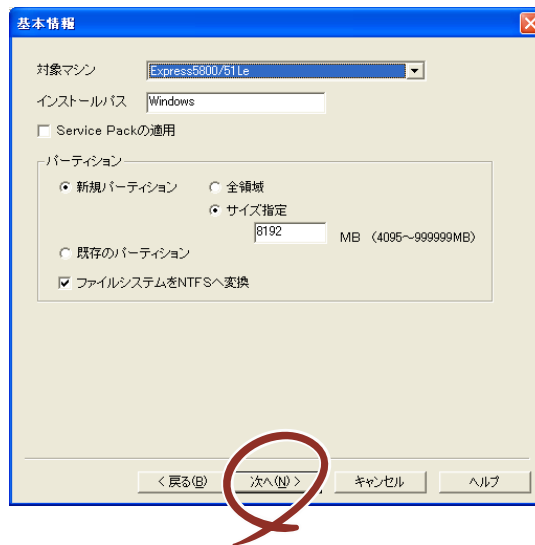
4. [ExpressPicnic]をクリックする。
ExpressPicnicウィンドウが表示されます。
5. [ファイル] メニューの [情報ファイルの新規作成] をクリックする。
[ディスクの設定] ダイアログボックスが表示されます。



6. 各項目を設定し、[OK] をクリックする。
[基本情報] ダイアログボックスなど、セットアップ情報を設定するダイアログボックスが順に表示されます。



7. メッセージに従ってダイアログボックスの各項目を設定し、[次へ] をクリックする。
セットアップ情報の設定が完了すると、[ファイル指定] ダイアログボックスが表示されます。

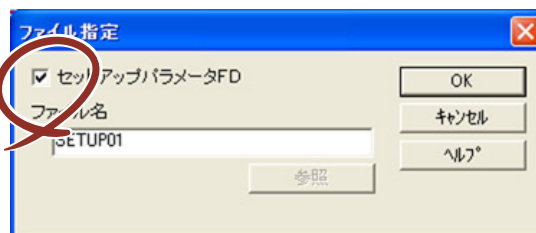


[キャンセル] をクリックすると設定した内容が消えてしまいます。



使用者名と会社名を日本語で設定する場合は、ExpressPicnicで設定してください。シームレスセットアップ中に日本語入力することはできません。

8. [セットアップパラメータFD] チェックボックスをオンになっていることを確認し、[ファイル名] ボックスにセットアップ情報のファイル名を入力する。



9. 1.44MBでフォーマット済みのフロッピーディスクをフロッピーディスクドライブにセットし、[OK] をクリックする。

「セットアップパラメータFD」が作成できました。「セットアップパラメータFD」はオペレーティングシステムをインストールするときに使用します。ラベルを貼り大切に保管してください。



- 各項目の設定内容についてはヘルプを参照してください。
- 既存の情報ファイル（セットアップパラメータFD）を修正する場合は、ExpressPicnicウィンドウの「情報ファイルの修正」をクリックしてください。詳しくはヘルプを参照してください。

追加アプリケーションのインストール

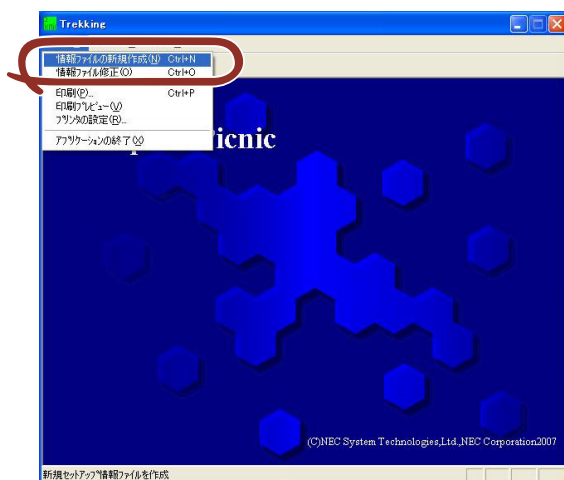
「EXPRESSBUILDER」CD-ROMでサポートしていないアプリケーションを追加でインストールする場合は、以下の手順に従って「セットアップパラメータFD」を作成してください。



追加でインストールするアプリケーションは、シームレスセットアップに対応している必要があります。

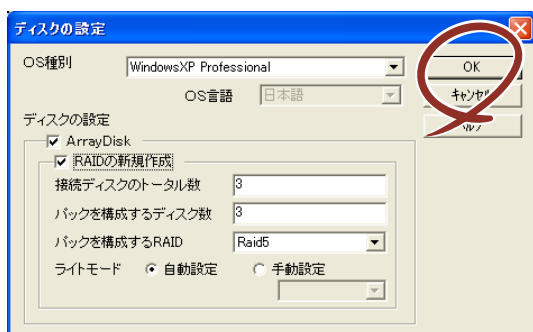
1. ExpressPicnicウィンドウを表示させる（185ページ参照）。
2. [ファイル] メニューの [情報ファイルの新規作成] をクリックする。

[ディスクの設定] ダイアログボックスが表示されます。



3. 各項目を設定し、[OK] をクリックする。

[基本情報] ダイアログボックスなど、セットアップ情報を設定するダイアログボックスが順に表示されます。

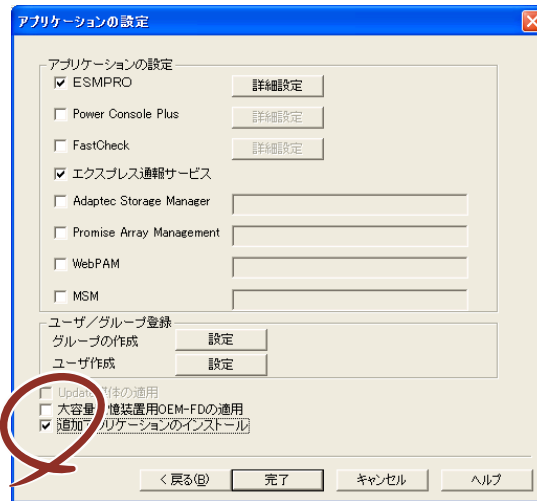


4. メッセージに従ってダイアログボックスの各項目を設定し、[次へ] をクリックする。



[キャンセル] をクリックすると入力した内容が消えてしまいます。

5. [アプリケーションの設定] が表示されたら、[追加アプリケーションのインストール] にチェックを入れる。

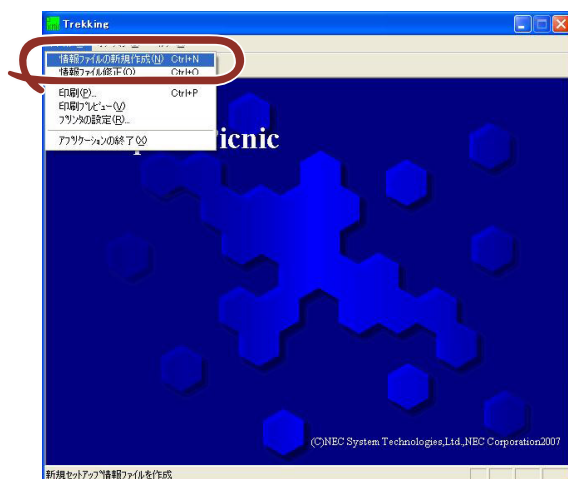


6. [ファイル指定] ダイアログボックスが表示されたら、[セットアップパラメータ FD] チェックボックスがオンになっていることを確認し、[ファイル名] ボックスにセットアップ情報のファイル名を入力する。
7. 1.44MBでフォーマット済みのフロッピーディスクをフロッピーディスクドライブにセットし、[OK] をクリックする。

大容量記憶装置ドライバのインストール

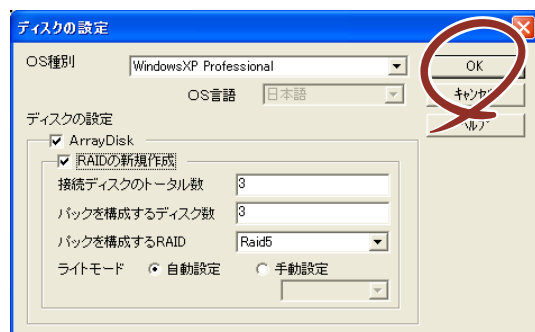
シームレスセットアップに対応しているオプションの大容量記憶装置ドライバをインストールする場合は、以下の手順に従って「セットアップパラメータFD」を作成してください。

1. ExpressPicnicウィンドウを表示させる（185ページ参照）。
2. [ファイル] メニューの [情報ファイルの新規作成] をクリックする。
[ディスクの設定] ダイアログボックスが表示されます。



3. 各項目を設定し、[OK] をクリックする。

[基本情報] ダイアログボックスなど、セットアップ情報を設定するダイアログボックスが順に表示されます。

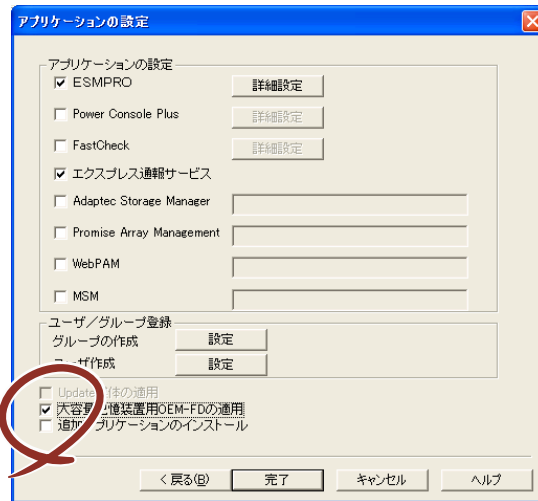


4. メッセージに従ってダイアログボックスの各項目を設定し、[次へ] をクリックする。



[キャンセル] をクリックすると入力した内容が消えてしまいます。

5. [アプリケーションの設定] が表示されたら、[大容量記憶装置用OEM-FDの適用] にチェックを入れる。

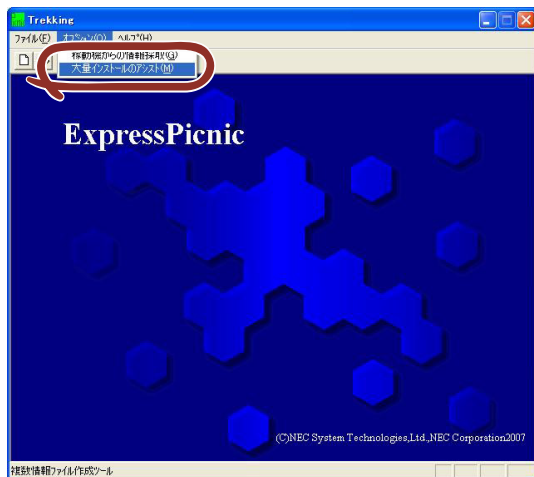


6. [ファイル指定] ダイアログボックスが表示されたら、[セットアップパラメータ FD] チェックボックスがオンになっていることを確認し、[ファイル名] ボックスにセットアップ情報のファイル名を入力する。
7. 1.44MBでフォーマット済みのフロッピーディスクをフロッピーディスクドライブにセットし、[OK] をクリックする。

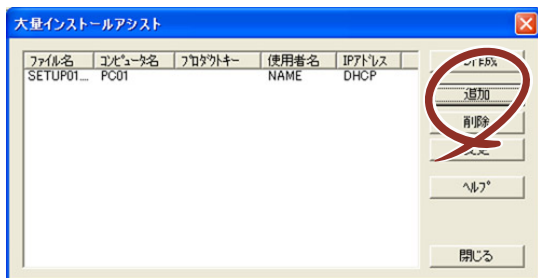
大量インストール

ベースとなるセットアップ情報ファイルを指定し、マシンごとに変更する必要があるパラメータのみ修正して、複数のセットアップ情報ファイルを作成します。

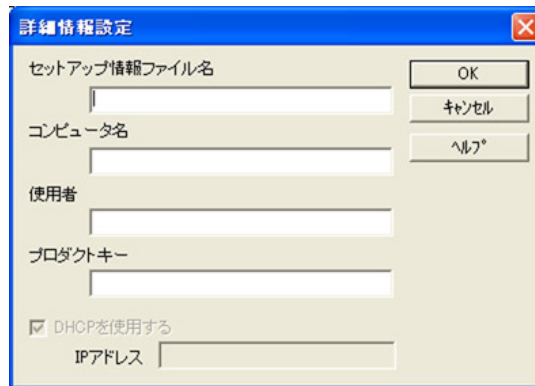
1. ExpressPicnicウィンドウを表示させる（185ページ参照）。
2. [オプション] メニューの [大量インストールのアシスト] をクリックする。



3. [ファイルを開く] 画面でベースとなるセットアップ情報ファイルを選択する。
ベースとなるセットアップ情報ファイルの設定値がリストの一番上の欄に表示されます。
4. [追加] をクリックする。



5. ベースとなるセットアップ情報ファイルから変更するパラメータを設定する。



詳細情報設定

セットアップ情報ファイル名

コンピュータ名

使用者

プロダクトキー

☒ DHCPを使用する

IPアドレス

OK

キャンセル

ヘルプ

6. [OK] をクリックする。

リストに追加した情報が表示されます。

7. ファイル名を選択し、[FD作成] をクリックする。

選択したファイル名のセットアップパラメータFDを作成します。

本体用バンドルソフトウェア

本装置にバンドルされているソフトウェアの紹介およびインストールの方法について簡単に説明します。詳細はオンラインドキュメントをご覧ください。

ESMPRO/ServerAgent (Windows版)

ESMPRO/ServerAgent (Windows版) は本装置にインストールする本体監視用アプリケーションです。

EXPRESSBUILDERのシームレスセットアップで自動的にインストールすることができます。ここでは個別にインストールする場合に知っておいていただきたい注意事項とインストールの手順を説明します。



運用上の注意事項については、添付の「EXPRESSBUILDER」CD-ROM内のオンラインドキュメント「ESMPRO/ServerAgent (Windows版) インストールガイド」に記載しています。ご覧ください。

インストール前の準備

ESMPRO/ServerAgent (Windows版) を動作させるためには対象OSのTCP/IPとTCP/IP関連コンポーネントのSNMPの設定が必要です。

- **ネットワークサービスの設定**

プロトコルはTCP/IPを使用してください。TCP/IPの設定についてはスタートメニューから起動する「ヘルプ」を参照してください。

- **SNMPサービスの設定**

コミュニティ名に「public」、トラップ送信先に送信先IPアドレスを使います。ESMPRO/ServerManager側の設定で受信するトラップのコミュニティをデフォルトの「*」から変更した場合は、ESMPRO/ServerManager側で新しく設定したコミュニティ名と同じ名前を入力します。

インストール

ESMPRO/ServerAgent（Windows版）のインストールは添付の「EXPRESSBUILDER」CD-ROMを使用します。本装置のOSが起動した後、Autorunで表示されるメニューから「ソフトウェアのセットアップ」－「ESMPRO」－「ESMPRO/ServerAgent」の順にクリックしてください。以降はダイアログボックス中のメッセージに従ってインストールしてください。



アドミニストレータの権限を持ったアカウントでシステムにログインしてください。

ネットワーク上の光ディスクドライブから実行する場合は、ネットワークドライブの割り当てを行った後、そのドライブから起動してください。エクスプローラのネットワークコンピュータからは起動しないでください。



アップデートインストールについて
ESMPRO/ServerAgentがすでにインストールされている場合は、次のメッセージが表示されます。

ESMPRO/ServerAgentが既にインストールされています。

メッセージに従って処理してください。

インストール後の確認

ESMPRO/ServerAgent (Windows版) をインストールした後に次の手順で正しくインストールされていることを確認してください。

1. 本装置を再起動する。
2. イベントログを開く。
3. イベントログにESMPRO/ServerAgent (Windows版) の監視サービスに関するエラーが登録されていないことを確認する。

エラーが登録されている場合は、正しくインストールされていません。もう一度はじめてからインストールし直してください。

エクスプレス通報サービス

エクスプレス通報サービスに登録することにより、システムに発生する障害情報（予防保守情報含む）を電子メールやモデム経由で保守センターに自動通報することができます。

本サービスを使用することにより、システムの障害を事前に察知することや、障害発生時に迅速に保守を行うことができます。

セットアップに必要な契約

エクスプレス通報サービスを有効にするには、以下の契約等が必要となりますので、あらかじめ準備してください。

- **本体装置のハードウェアメンテナンスサービスの契約、またはエクスプレス通報サービスの契約**

本体のハードウェア保守契約、またはエクスプレス通報サービスのみの契約がお済みでないと、エクスプレス通報サービスはご利用できません。契約内容の詳細については、お買い求めの販売店にお問い合わせください。

- **開局にあたって**

エクスプレス通報サービスを開局する際には、ご契約毎のご契約情報を記録した「エクスプレス通報サービス 開局キーファイル」を、通報対象の装置に適用する必要があります。

「エクスプレス通報サービス 開局キーファイル」は、弊社での開局準備ができ次第、エクスプレス受付センターから提供いたします。ファイルの提供とその適用方法には、以下の2通りの方法があります。

- (1) ネットワーク経由でダウンロード

エクスプレス通報サービスをNECサポートパック登録ホームページ、もしくはお客様登録のサイトからお申し込みの場合、お申し込みの手続きを実施いただき、弊社での開局準備完了後、「エクスプレス通報サービス開局キーファイル」をダウンロードできます。ダウンロード後、インストレーションガイドに従い、「エクスプレス通報サービス開局キーファイル」を設定頂くようお願いします。

- (2) 通報サービスの通報開局FD

エクスプレス通報サービスを製品同梱の申込用紙もしくは契約書で申し込みの場合、お申し込み内容を確認し、弊社での開局準備完了後、エクスプレス受付センターより、「エクスプレス通報サービス 開局キーファイル」を格納した「通報開局FD」を送付いたします。お申し込み手続き後しばらくお待ちください。

「通報開局FD」到着後、インストレーションガイドに従い、設定してください。

管理PC用バンドルソフトウェア

装置をネットワーク上から管理するための「管理PC」を構築するために必要なバンドルソフトウェアとして「ESMPRO/ServerManager」が「EXPRESSBUILDER」CD-ROMの中に入っています。

ESMPRO/ServerAgentがインストールされたコンピュータをネットワーク上の管理PCから監視・管理するには、本装置にバンドルされているESMPRO/ServerManagerをお使いください。

管理PCへのインストール方法や設定の詳細についてはオンラインドキュメントまたはESMPROのオンラインヘルプをご覧ください。



ESMPRO/ServerManagerの使用にあたっての注意事項や補足説明がオンラインドキュメントで説明されています。添付の「EXPRESSBUILDER」CD-ROM内のオンラインドキュメント「ESMPRO/ServerManager インストールガイド」を参照してください。

ディスクアレイソフトウェア

ここでは、本体標準装備のRAIDコントローラおよびオプションのRAIDコントローラに接続したハードディスクドライブの運用・管理・保守をするソフトウェアについて説明します。RAIDコントローラおよびこれらのソフトウェアはビルド・トゥ・オーダーによって購入時に本装置に組み込まれている場合もあります。



ディスクアレイを構築するためのツールは、各ボードに格納されたユーティリティを使用します。詳しくは、ボードに添付の説明書を参照してください。

本体標準装備のディスクアレイコントローラ：
MegaRAID Storage Manager

MegaRAID Storage Manager

MegaRAID Storage Manager（以下MSMと略記します）は、「LSI Embedded MegaRAID™」システムの監視・管理を行うアプリケーションです。MSMを使用することで、システム運用中のアレイ保守やイベント監視による通報を行うことができます。

MSMのインストールおよび操作方法については、添付のEXPRESSBUILDER内にあるオンラインドキュメント「MegaRAID Storage Manager ユーザーズガイド」を参照してください。この説明書には運用にあたって注意すべきことも掲載しています。

カスタムインストールモデルでのセットアップ

モデルによっては購入時にMegaRAID Storage Managerがあらかじめインストールされている場合があります。

シームレスセットアップを使ったセットアップ

MSMは添付のEXPRESSBUILDER内にある自動インストールツール「シームレスセットアップ」を使ってインストールできます。シームレスセットアップを開始すると、アプリケーションを設定するダイアログボックスが表示されます。ここで「MSM」を選択してください。

手動インストール（新規インストール）

手動でMSMをインストールする場合は、添付のEXPRESSBUILDER内のオンラインドキュメント「MegaRAID Storage Manager ユーザーズガイド」を参照してください。

