

NEC iStorageシリーズ iStorage NS480

5

マザーボードのコンフィグレーション

マザーボードの入力システムの設定方法について説明します。

本装置を導入したときやオプションの増設/取り外しをするときはここで説明する内容をよく理解して、正しく設定してください。

システムBIOS(SETUP)のセットアップ (150ページ)

本装置の基本入出力システムのセットアップをするためのユーティリティ「SETUP」の使用方法と各種パラメータについて説明します。また、内蔵のCMOSに保存されたSETUPの設定値をクリアするジャンパピンの設定についても併せて説明します。

割り込みライン (185ページ)

マザーボードの割り込みの設定について説明しています。

システムBIOS(SETUP)のセットアップ

Basic Input Output System (BIOS) の設定方法について説明します。

本装置を導入したときやオプションの増設/取り外しをするときはここで説明する内容をよく理解して、正しく設定してください。

SETUPはハードウェアの基本設定をするためのユーティリティツールです。このユーティリティは本体内のフラッシュメモリに標準でインストールされているため、専用のユーティリティなどがなくても実行できます。

SETUPで設定される内容は、出荷時に最も標準で最適な状態に設定していますのでほとんどの場合においてSETUPを使用する必要はありませんが、この後に説明するような場合など必要に応じて使用してください。



重要

- SETUPの操作は、システム管理者（アドミニストレータ）が行ってください。
- SETUPでは、パスワードを設定することができます。パスワードには、「Supervisor」と「User」の2つのレベルがあります。「Supervisor」レベルのパスワードでSETUPを起動した場合、すべての項目の変更ができます。「Supervisor」のパスワードが設定されている場合、「User」レベルのパスワードでは、設定内容を変更できる項目が限られます。
- OS（オペレーティングシステム）をインストールする前にパスワードを設定しないでください。
- SETUPは、最新のバージョンがインストールされています。このため設定画面が本書で説明している内容と異なる場合があります。設定項目については、オンラインヘルプを参照するか、保守サービス会社に問い合わせてください。
- SETUPはExitメニューまたは<Esc>、<F10>キーで必ず終了してください。SETUPを起動した状態でパワーオフ、リセットを行った場合にはSETUPの設定が正しく更新されないことがあります。

起 動

本体の電源をONにするとディスプレイ装置の画面にPOST（Power On Self-Test）の実行内容が表示されます。「NEC」ロゴが表示された場合は、<Esc>キーを押してください。

しばらくすると、次のメッセージが画面左下に表示されます。

**Press <F2> to enter SETUP or Press <F12> to boot
from Network**

ここで<F2>キーを押すと、SETUPが起動してMainメニュー画面を表示します。
以前にSETUPを起動してパスワードを設定している場合は、パスワードを入力する画面が表示されます。パスワードを入力してください。

Enter password[]

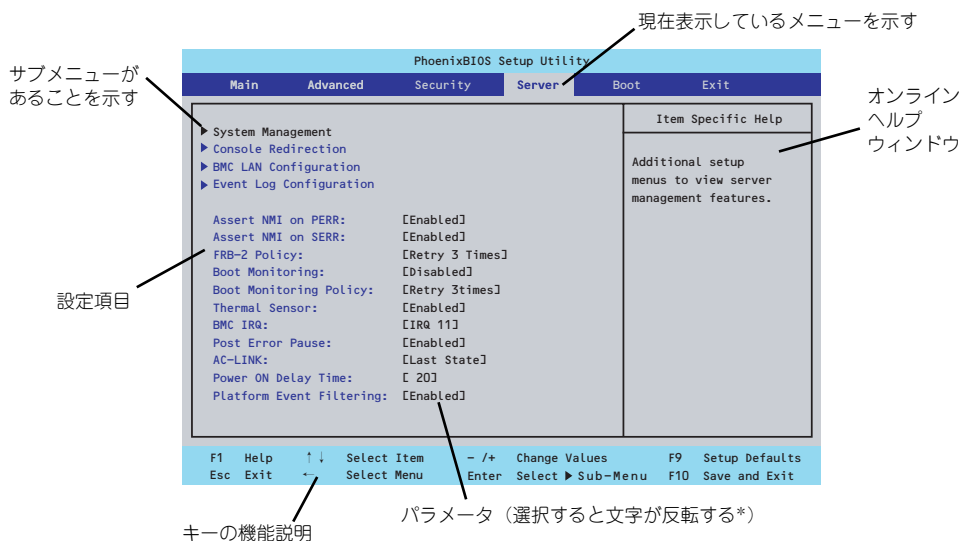
パスワードの入力は、3回まで行えます。3回とも誤ったパスワードを入力すると、本装置は動作を停止します（これより先の操作を行えません）。電源をOFFにしてください。



パスワードには、「Supervisor」と「User」の2種類のパスワードがあります。「Supervisor」では、SETUPでのすべての設定の状態を確認したり、それらを変更したりすることができます。「User」では、確認できる設定や、変更できる設定に制限があります。

キーと画面の説明

キーボード上の次のキーを使ってSETUPを操作します（キーの機能については、画面下にも表示されています）。



* 自動的にコンフィグレーションされたものや検出されたもの、情報の表示のみやパスワードの設定により変更が許可されていない項目はグレイアウトされた表示になります。

- ☐ カーソルキー（↑、↓）
画面に表示されている項目を選択します。文字の表示が反転している項目が現在選択されています。
- ☐ カーソルキー（←、→）
MainやAdvanced、Security、Server、Boot、Exitなどのメニューを選択します。
- ☐ <→>キー／<+>キー
選択している項目の値（パラメータ）を変更します。サブメニュー（項目の前に「▶」がついているもの）を選択している場合、このキーは無効です。
- ☐ <Enter>キー
選択したパラメータの決定を行うときに押します。
- ☐ <Esc>キー
ひとつ前の画面に戻ります。また値を保存せずにSETUPを終了します。
- ☐ <F9>キー
現在表示している項目のパラメータをデフォルトのパラメータに戻します（出荷時のパラメータと異なる場合があります）。
- ☐ <F10>キー
SETUPの設定内容を保存し、SETUPを終了します。

設定例

次にソフトウェアと連携した機能や、システムとして運用するときに必要な機能の設定例を示します。

日付・時刻関連

「Main」→「System Time」、「System Date」

UPS関連

UPSと電源連動（リンク）させる

- UPSから電源が供給されたら常に電源をONさせる
「Server」→「AC-LINK」→「Power On」
- POWERスイッチを使ってOFFにしたときは、UPSから電源が供給されても電源をOFFのままにする
「Server」→「AC-LINK」→「Last State」
- UPSから電源が供給されても電源をOFFのままにする
「Server」→「AC-LINK」→「Stay Off」

起動関連

本体に接続している起動デバイスの順番を変える

「Boot」→起動順序を設定する

POSTの実行内容を表示する

「Advanced」→「Boot-time Diagnostic Screen」→「Enabled」
「NEC」ロゴの表示中に<Esc>キーを押しても表示させることができます。

リモートウェイクアップ機能を利用する

モデムから： 「Advanced」→「Advanced Chipset Control」
→「Wake on Ring」→「Enabled」

RTCのアラームから： 「Advanced」→「Advanced Chipset Control」
→「Wake on RTC Alarm」→「Enabled」

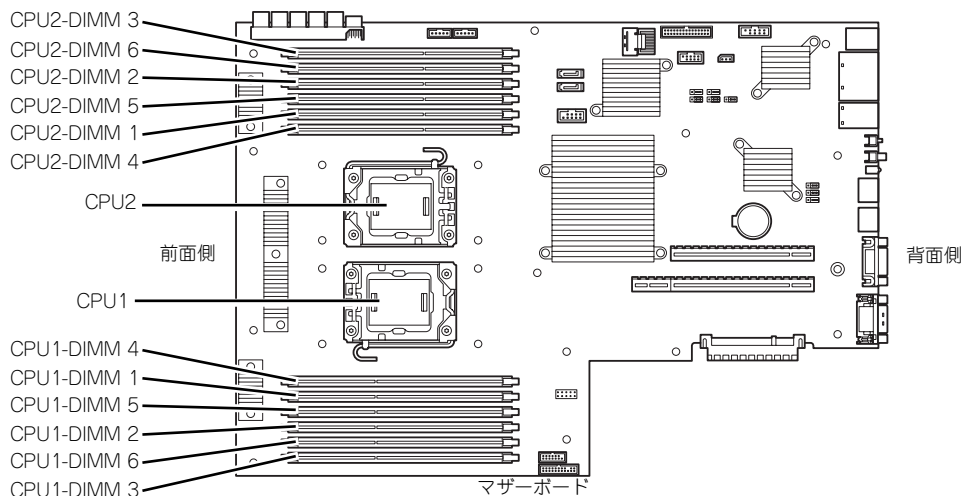
HWコンソール端末から制御する

「Server」→「Console Redirection」→それぞれの設定をする

メモリ関連**搭載しているメモリ(DIMM)の状態を確認する**

「Advanced」→「Memory Configuration」→「CPU1/2 DIMM n Status」→表示を確認する(n: 1~6)

画面に表示されているDIMMグループとマザーボード上のソケットの位置は下図のように対応しています。

**メモリ(DIMM)のエラー情報をクリアする**

「Advanced」→「Memory Configuration」→「Memory Retest」→「Yes」→再起動するとクリアされる

CPU関連**搭載しているCPUの状態を確認する**

「Main」→「Processor Settings」→表示を確認する

画面に表示されているCPU番号とマザーボード上のソケットの位置は上図のように対応しています。

キーボード関連**Numlockを設定する**

「Advanced」→「NumLock」→「On」(有効) / 「Off」(無効: 初期値)

イベントログ関連**イベントログをクリアする**

「Server」→「Event Log Configuration」→「Clear All Event Logs」→「Enter」→「Yes」

セキュリティ関連

BIOSレベルでのパスワードを設定する

「Security」→「Set Supervisor Password」→ パスワードを入力する
管理者パスワード（Supervisor）、ユーザーパスワード（User）の順に設定します。

外付けデバイス関連

I/Oポートに対する設定をする

「Advanced」→「Peripheral Configuration」→それぞれのI/Oポートに対して設定をする

内蔵デバイス関連

本装置内蔵のPCIデバイスに対する設定をする

「Advanced」→「PCI Configuration」→それぞれのデバイスに対して設定をする

RAIDコントローラを取り付ける

「Advanced」→「PCI Configuration」→「PCI Slot n Option ROM」→「Enabled」
n: PCIスロットの番号

ハードウェアの構成情報をクリアする（内蔵デバイスの取り付け/取り外しの後）

「Advanced」→「Reset Configuration Data」→「Yes」→再起動するとクリアされる

設定内容のセーブ関連

BIOSの設定内容を保存する

「Exit」→「Exit Saving Changes」

変更したBIOSの設定を破棄する

「Exit」→「Exit Discarding Changes」または「Discard Changes」

BIOSの設定をデフォルトの設定に戻す（出荷時の設定とは異なる場合があります）

「Exit」→「Load Setup Defaults」

現在の設定内容を保存する

「Exit」→「Save Changes」

現在の設定内容をカスタムデフォルト値として保存する

「Exit」→「Save Custom Defaults」

カスタムデフォルト値をロードする

「Exit」→「Load Custom Defaults」

パラメータと説明

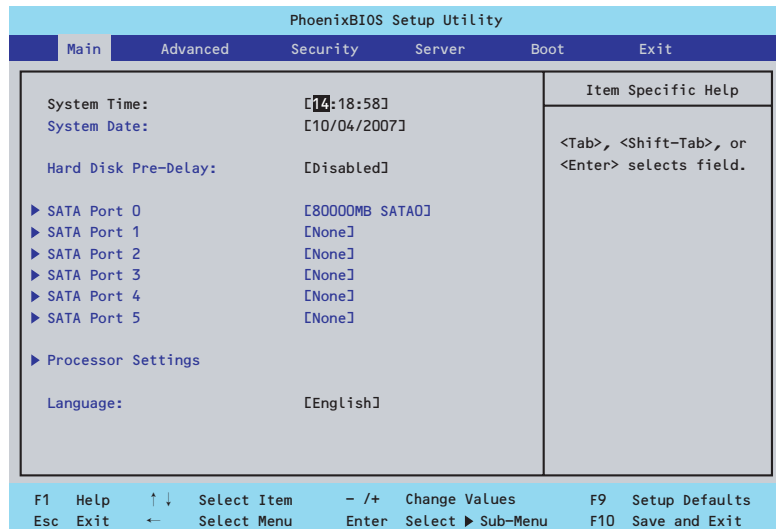
SETUPには大きく6種類のメニューがあります。

- Mainメニュー (→157ページ)
- Advancedメニュー (→160ページ)
- Securityメニュー (→166ページ)
- Serverメニュー (→170ページ)
- Bootメニュー (→177ページ)
- Exitメニュー (→178ページ)

このメニューの中からサブメニューを選択することによって、さらに詳細な機能の設定ができます。次に画面に表示されるメニュー別に設定できる機能やパラメータ、出荷時の設定を説明します。

Main

SETUPを起動すると、はじめにMainメニューが表示されます。項目の前に「▶」がついているメニューは、選択して<Enter>キーを押すとサブメニューが表示されます。



Mainメニューの画面上で設定できる項目とその機能を示します。

項 目	パラメータ	説 明
System Time	HH:MM:SS	時刻の設定をします。
System Date	MM/DD/YYYY	日付の設定をします。
Hard Disk Pre-Delay	[Disabled] 3 Seconds 6 Seconds 9 Seconds 12 Seconds 15 Seconds 21 Seconds 30 Seconds	POST中に初めてIDEデバイスへアクセスする時に設定された時間だけ待ち合わせを行います。
SATA Port 0 SATA Port 1 SATA Port 2 SATA Port 3 SATA Port 4 SATA Port 5	—	それぞれのチャンネルに接続されているデバイスの情報をサブメニューで表示します。一部設定を変更できる項目がありますが、出荷時の設定のままにしておいてください。
Processor Settings	—	プロセッサ(CPU)に関する情報や設定をする画面を表示します (158ページ参照)。
Language	[English] Français Deutsch Español Italiano	SETUPで表示する言語を選択します。

[]: 出荷時の設定



BIOSのパラメータで時刻や日付の設定が正しく設定されているか必ず確認してください。次の条件に当てはまる場合は、運用の前にシステム時計の確認・調整をしてください。

- 装置の輸送後
- 装置の保管後
- 装置の動作を保証する環境条件（温度：10℃～35℃・湿度：20%～80%）から外れた条件下で休止状態にした後

システム時計は毎月1回程度の割合で確認してください。また、高い時刻の精度を要求するようなシステムに組み込む場合は、タイムサーバ（NTPサーバ）などを利用して運用することをお勧めします。
システム時計を調整しても時間の経過と共に著しい遅れや進みが生じる場合は、お買い求めの販売店、または保守サービス会社に保守を依頼してください。

Processor Settingsサブメニュー

Mainメニューで「Processor Settings」を選択すると、以下の画面が表示されます。

PhoenixBIOS Setup Utility			
Main			
Processor Settings		Item Specific Help	
Processor Speed Setting:	2260 MHz	Select 'Yes' , BIOS will clear historical processor status and retest all processors on next boot.	
Processor 1 CPUID:	000106A4		
Processor 1 L2 Cache:	1024 KB		
Processor 1 L3 Cache:	8192 KB		
Processor 2 CPUID:	Not Installed		
Active Processor Cores:	[ALL]		
Hyper-Threading Technology:	[Enabled]		
Execute Disable Bit:	[Enabled]		
Intel SpeedStep(R) Technology:	[Enabled]		
C1 Enhanced Mode:	[Enabled]		
Virtualization Technology:	[Enabled]		
Hardware Prefetcher:	[Enabled]		
Adjacent Cache Line Prefetch:	[Enabled]		
F1 Help	↑ ↓ Select Item	- /+ Change Values	F9 Setup Defaults
Esc Exit	← → Select Menu	Enter Select ► Sub-Menu	F10 Save and Exit

項目については次の表を参照してください。

項 目	パラメータ	説 明
Processor Speed Setting	—	搭載しているプロセッサのクロック速度を表示します。
Processor 1 CPU ID	数値(0xxx) Disabled Not Installed	数値の場合はプロセッサ1のIDを示します。「Disabled」はプロセッサの故障、「Not Installed」は取り付けられていないことを示します（表示のみ）。
Processor 1 L2 Cache	—	プロセッサ1の二次キャッシュサイズを表示します（表示のみ）。
Processor 1 L3 Cache	—	プロセッサ1の三次キャッシュサイズを表示します（表示のみ）。
Processor 2 CPU ID	数値(0xxx) Disabled Not Installed	数値の場合はプロセッサ2のIDを示します。「Disabled」はプロセッサの故障、「Not Installed」は取り付けられていないことを示します（表示のみ）。

項 目	パラメータ	説 明
Processor 2 L2 Cache	—	プロセッサ2の二次キャッシュサイズを表示します（表示のみ）。
Processor 2 L3 Cache	—	プロセッサ2の三次キャッシュサイズを表示します（表示のみ）。
Active Processor Cores	[ALL] 1 2	プロセッサ内部の有効なCore数を設定します。
Hyper-Threading Technology	Disabled [Enabled]	1つの物理プロセッサを2つの論理プロセッサとしてみせて動作する機能です。本機能をサポートしたプロセッサが搭載された場合にのみ表示される設定ができます。
Execute Disable Bit	Disabled [Enabled]	Execute Disable Bit機能をサポートしているCPUのみ表示されます。この機能を使用するかどうかを設定します。
Intel SpeedStep(R) Technology	Disabled [Enabled]	インテルプロセッサが提供するSpeedStep機能の有効/無効を設定します。本機能をサポートしたプロセッサが搭載された場合にのみ表示される設定ができます。
C1 Enhanced Mode	Disabled [Enabled]	C1 Enhancedモードの有効/無効を設定します。
Virtualization Technology	Disabled [Enabled]	インテルプロセッサが提供する「仮想化技術」の機能の有効/無効を設定します。
Hardware Prefetcher	Disabled [Enabled]	ハードウェアのプリフェッチャの有効/無効を設定します。
Adjacent Cache Line Prefetch	Disabled [Enabled]	メモリからキャッシュへのアクセスの最適化の有効/無効を設定します。

[]: 出荷時の設定



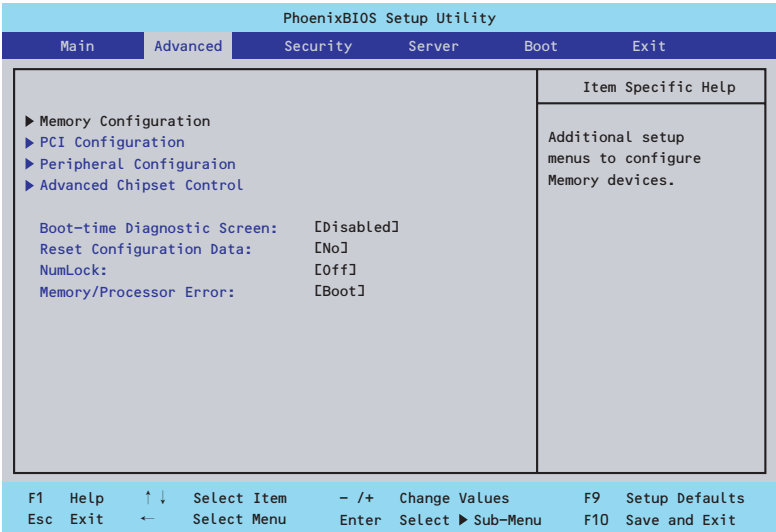
Intel® Turbo Boost Technologyをサポートするプロセッサを搭載した場合は、Intel Speed Step® Technologyの設定に連動してTurbo Boost TechnologyがEnable / Disable状態となります。

(例) Intel Speed Step® TechnologyをDisableに設定した場合、Turbo Boost TechnologyもDisable状態となります。

Advanced

カーソルを「Advanced」の位置に移動させると、Advancedメニューが表示されます。

項目の前に「▶」がついているメニューは、選択して<Enter>キーを押すとサブメニューが表示されます。



項目については次の表を参照してください。

項 目	パラメータ	説 明
Boot-time Diagnostic Screen	[Disabled] Enabled	「Enabled」に設定すると、POSTの内容を画面に表示します。「Disabled」に設定するとNECロゴでPOSTの表示を隠します。Console Redirection中は「Disabled」に設定できません。
Reset Configuration Data	[No] Yes	Configuration Data(POSTで記憶しているシステム情報)をクリアするときは「Yes」に設定します。装置の起動後にこのパラメータは「No」に切り替わります。
NumLock	On [Off]	システム起動時にNumlockの有効/無効を設定します。
Memory/Processor Error	[Boot] Halt	POSTでメモリまたはプロセッサに異常を検出した際のPOST終了後の動作を選択します。「Boot」でオペレーティングシステムをそのまま起動します。「Halt」で動作を停止します。

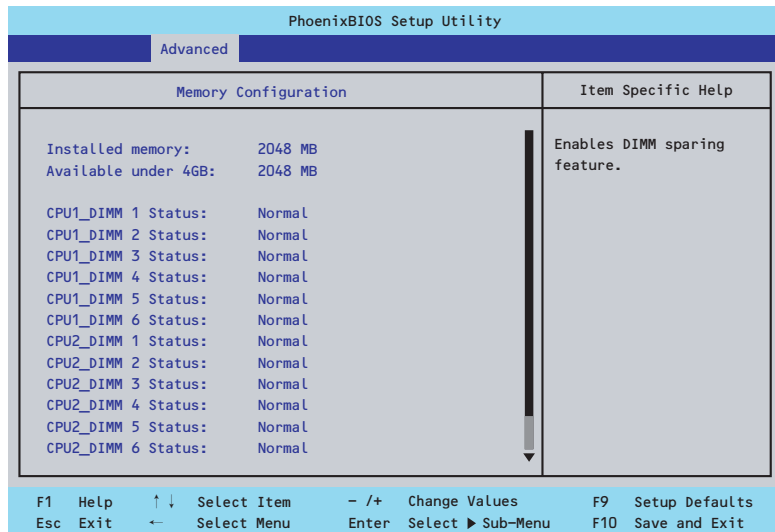
[]: 出荷時の設定



Reset Configuration Dataを「Yes」に設定すると、ブートデバイの情報もクリアされます。Reset Configuration Dataを「Yes」に設定する前に、必ず設定されているブートデバイの順番を記録し、Exit Saving Changesで再起動後、BIOSセットアップメニューを起動して、ブートデバイの順番を設定し直してください。

Memory Configurationサブメニュー

Advancedメニューで「Memory Configuration」を選択すると、以下の画面が表示されます。



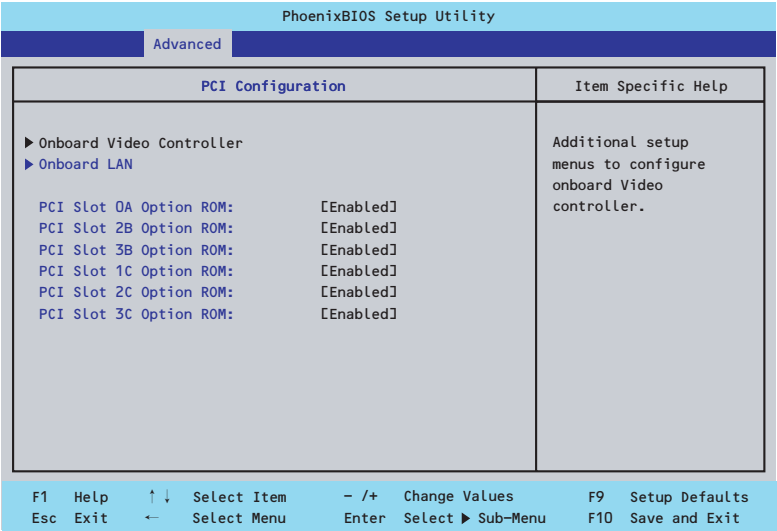
項目については次の表を参照してください。

項 目	パラメータ	説 明
Installed memory	—	基本メモリの容量を表示します。
Available under 4GB	—	4GB以下の領域で使用可能なメモリ容量を表示します（表示のみ）。
CPU1_DIMM 1-6 Status CPU2_DIMM 1-6 Status	Normal Disabled Not Installed Error	メモリの現在の状態を表示します。 「Normal」はメモリが正常であることを示します。「Disabled」は故障していることを、「Not Installed」はメモリが取り付けられていないことを、「Error」はメモリの強制起動を示します（表示のみ）。 表示とDIMMソケットは同じ名称になっています。
Memory Retest	[No] Yes	メモリのエラー情報をクリアし、次回起動時にすべてのDIMMに対してテストを行います。このオプションは次回起動後に自動的に「No」に切り替わります。
Extended RAM Step	1MB 1KB Every Location [Disabled]	「1MB」は1M単位にメモリテストを行います。「1KB」は1K単位にメモリテストを行います。「Every Location」はすべてにメモリテストを行います。メモリテスト中はスペースキーのみ有効となり<F2>、<F4>、<F12>、<Esc>キーは無視されます。
Memory RAS Mode	[Independent] Mirror Lock Step	メモリのRASモードを設定します。機能の詳細については、メモリRAS機能（102ページ）を参照してください。
NUMA configuration	[Disabled] Enabled	Non-Uniform Memory Access機能の有効/無効を設定します。

[]: 出荷時の設定

PCI Configurationサブメニュー

Advancedメニューで「PCI Configuration」を選択すると、以下の画面が表示されます。項目の前に「▶」がついているメニューは、選択して<Enter>キーを押すとサブメニューが表示されます。



項目については次の表を参照してください。

項 目	パラメータ	説 明
PCI Slot 0A Option ROM	[Enabled] Disabled	RAIDコントローラ専用スロットに搭載されているRAIDコントローラのオプションROMの展開を有効にするか無効にするのかを設定します。
PCI Slot 2B~3B Option ROM	[Enabled] Disabled	フルハイトタイプのライザカードに接続しているPCIボード上のオプションROMの展開を有効にするか無効にするのかを設定します。
PCI Slot 1C~3C Option ROM	[Enabled] Disabled	ロープロファイルタイプのライザカードに接続しているPCIボード上のオプションROMの展開を有効にするか無効にするのかを設定します。

[]: 出荷時の設定



RAIDコントローラやLANボード(ネットワークブート)、Fibre Channelコントローラで、OSがインストールされたハードディスクドライブを接続しない場合は、そのPCIスロットのオプションROM展開を「Disabled」に設定してください。

Onboard Video Controllerサブメニュー

項 目	パラメータ	説 明
VGA Controller	Disabled [Enabled]	オンボード上のビデオコントローラの有効/無効を設定します。
Onboard VGA Option ROM Scan	[Auto] Force	オンボード上のビデオコントローラのROM展開を自動にするか強制的にするかを選択します。

[]: 出荷時の設定

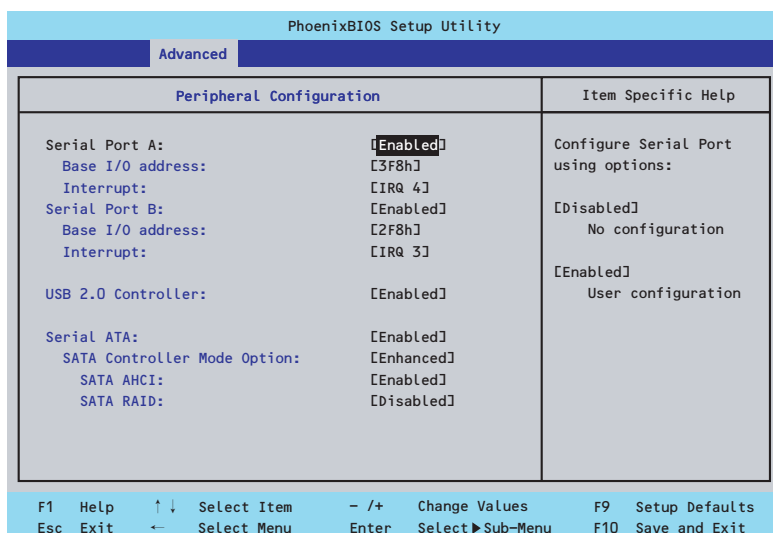
Onboard LANサブメニュー

項 目	パラメータ	説 明
LAN Controller	Disabled [Enabled]	オンボード上のLANコントローラの有効/無効を設定します。
LAN1 Option ROM Scan	[Enabled] Disabled	オンボード上のLANコントローラ1のBIOSの展開の有効/無効を設定します。
LAN2 Option ROM Scan	[Enabled] Disabled	オンボード上のLANコントローラ2のBIOSの展開の有効/無効を設定します。

[]: 出荷時の設定

Peripheral Configurationサブメニュー

Advancedメニューで「Peripheral Configuration」を選択すると、以下の画面が表示されます。



項目については次の表を参照してください。



割り込みベースI/Oアドレスが他と重複しないように注意してください。設定した値が他のリソースで使用されている場合は黄色の「*」が表示されます。黄色の「*」が表示されている項目は設定し直してください。

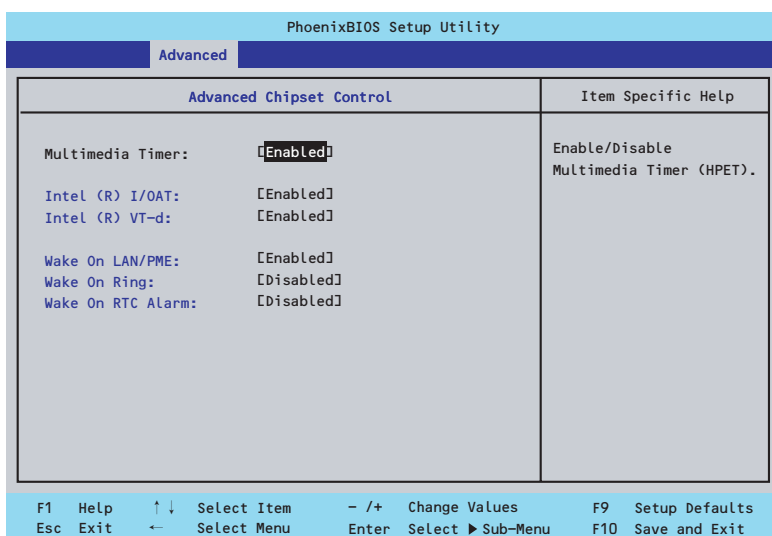
項 目	パラメータ	説 明
Serial Port A	Disabled [Enabled]	シリアルポートAの有効/無効を設定します。シリアルポートAを利用する場合はオプションの「N8117-01A 増設RS232Cコネクタ」が必要となります。
Base I/O address	[3F8h] 2F8h 3E8h 2E8h	シリアルポートAのためのベースI/Oアドレスを設定します。
Interrupt	IRQ 3 [IRQ 4]	シリアルポートAのための割り込みを設定します。
Serial Port B	Disabled [Enabled]	シリアルポートBの有効/無効を設定します。

項 目	パラメータ	説 明
Base I/O address	3F8h [2F8h] 3E8h 2E8h	シリアルポートBのためのベースI/Oアドレスを設定します。
Interrupt	[IRQ 3] IRQ 4	シリアルポートBのための割り込みを設定します。
USB 2.0 Controller	Disabled [Enabled]	USB2.0の有効/無効を設定します。
Serial ATA	Disabled [Enabled]	本装置ではサポート対象外です。 設定を変更しないでください。
SATA Controller Mode Option	Compatible [Enhanced]	
SATA AHCI	Disabled [Enabled]	
SATA RAID	[Disabled] Enabled	本装置ではサポート対象外です（表示のみ）。

[]: 出荷時の設定

Advanced Chipset Controlサブメニュー

Advancedメニューで「Advanced Chipset Control」を選択すると、以下の画面が表示されます。



項目については次の表を参照してください。

項 目	パラメータ	説 明
Multimedia Timer	Disabled [Enabled]	マルチメディアに対応するためのタイマーの有効/無効を設定します。
Intel(R) I/OAT	Disabled [Enabled]	Intel I/Oアクセラレーションテクノロジー機能の有効/無効の設定をします。
Intel(R) VT-d	Disabled [Enabled]	インテルチップセットが提供する「Intel(R) Virtualization Technology for Directed I/O」の有効/無効を設定します。この機能に対応しているプロセッサの場合に表示されます。
Wake On LAN/PME	Disabled [Enabled]	ネットワークを介したりモートパワーオン機能の有効/無効を設定します。
Wake On Ring	[Disabled] Enabled	シリアルポート（モデム）を介したりモートパワーオン機能の有効/無効を設定します。
Wake On RTC Alarm	[Disabled] Enabled	リアルタイムクロックのアラーム機能を使ったリモートパワーオン機能の有効/無効を設定します。

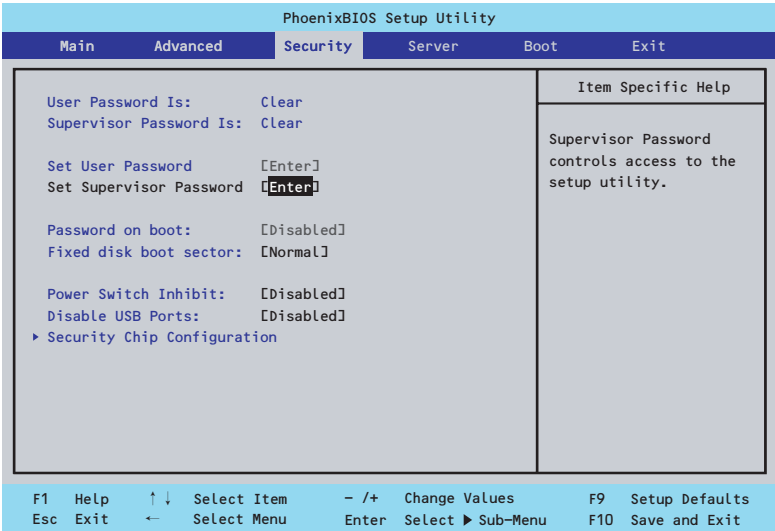
[]: 出荷時の設定



Wake On Ring機能のご利用環境において、本体へのAC電源の供給を停止した場合、AC電源の供給後の最初のシステム起動にはWake On Ring機能を利用することはできません。Powerスイッチを押下してシステムを起動してください。AC電源の供給を停止した場合、時下のDC電源の供給までは電源管理チップ上のWake On Ring機能が有効となりません。

Security

カーソルを「Security」の位置に移動させると、Securityメニューが表示されます。



Set Supervisor PasswordもしくはSet User Passwordのどちらかで<Enter>キーを押すとパスワードの登録/変更画面が表示されます。
ここでパスワードの設定を行います。



- 「User Password」は、「Supervisor Password」を設定していないと設定できません。
- OSのインストール前にパスワードを設定しないでください。
- パスワードを忘れてしまった場合は、お買い求めの販売店または保守サービス会社にお問い合わせください。

Securityメニューで設定できる項目とその機能を示します。「Security Chip Configuration」は選択後、<Enter>キーを押してサブメニューを表示させてから設定します。

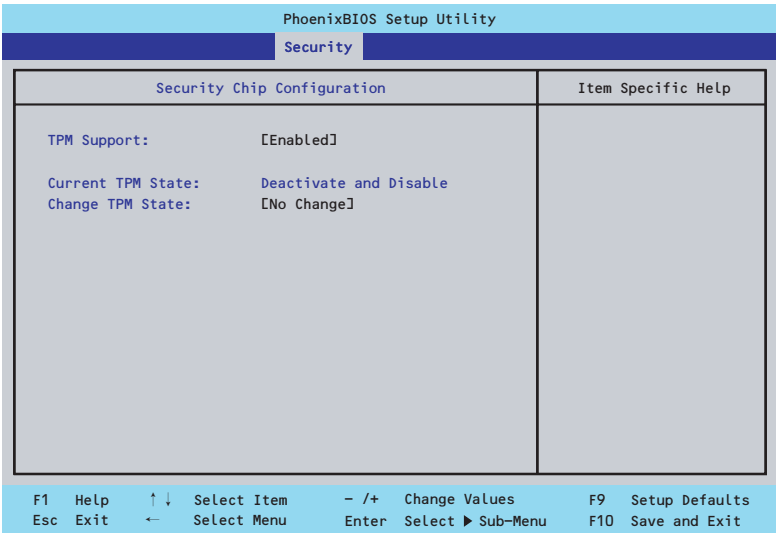
項 目	パラメータ	説 明
User Password Is	Clear Set	ユーザーパスワードが設定されているかどうかを示します（表示のみ）。
Supervisor Password Is	Clear Set	スーパーバイザパスワードが設定されているかどうかを示します（表示のみ）。
Set User Password	8文字までの英数字	<Enter>キーを押すとユーザーのパスワード入力画面になります。このパスワードではSETUPメニューのアクセスに制限があります。この設定は、SETUPを起動したときのパスワードの入力で「Supervisor」でログインしたときのみ設定できます。
Set Supervisor Password	8文字までの英数字	<Enter>キーを押すとスーパーバイザのパスワード入力画面になります。このパスワードですべてのSETUPメニューにアクセスできます。この設定は、SETUPを起動したときのパスワードの入力で「Supervisor」でログインしたときのみ設定できます。

項 目	パラメータ	説 明
Password on boot	[Disabled] Enabled	起動時にパスワードの入力を行う/行わないの設定をします。先にスーパーバイザのパスワードを設定する必要があります。もし、スーパーバイザのパスワードが設定されていて、このオプションが無効の場合はBIOSはユーザーが起動していると判断します。
Fixed disk boot sector	[Normal] Write Protect	IDEハードディスクドライブに対する書き込みを防ぎます。本装置ではIDEハードディスクドライブをサポートしていません。
Power Switch Inhibit	[Disabled] Enabled	パワースイッチの抑止機能を有効にするか無効にするかを設定します。 なお、強制電源OFF（4秒押し）は無効にできません。
Disable USB Ports	[Disabled] Front Rear Internal Front + Rear Front + Internal Rear + Internal Front + Rear + Internal	USBポートの有効/無効を設定します。 <例> Disabled: すべてのUSBポートが利用できます。 Front: FrontのUSBポートのみが利用できなくなります（InternalとRearのUSBポートは利用できます）。 Front + Rear + Internal: すべてのUSBポートが利用できなくなります。

[]: 出荷時の設定

Security Chip Configurationサブメニュー

Securityメニューで「Security Chip Configuration」を選択し、<Enter>キーを押すと以下の画面が表示されます。



※「Supervisor Password」設定時の画面です。

項目については次の表を参照してください。

項 目	パラメータ	説 明
TPM Support	[Disabled] Enabled	TPM機能の有効/無効を設定します。 「Supervisor Password」を設定すると選択可能になります。
Current TPM State	—	現在のTPM機能の状態を表示します。 「TPM Support」がEnable設定時のみ表示されます。
Change TPM State	[No Change] Enable & Activate Deactivate & Disable Clear	TPM機能を変更します。 「TPM Support」がEnable設定時のみ表示、選択可能になります。

[]: 出荷時の設定



「Change TPM State」で[No Change]以外のパラメータを選択し、TPM Stateの変更を行う場合、本装置再起動後のPOSTの終わりにパスワード入力画面が表示されます。Supervisor Passwordを入力すると以下のメッセージが表示されます。設定変更を行うためにはExecuteを選択してください。

Enable & Activateが選択された場合：

```
Physical Presence operations

TPM configuration change was requested to
State:      Enable & Activate

Note:
This action will switch on the TPM

Reject
Execute
```

Deactivate & Disableが選択された場合：

```
Physical Presence operations

TPM configuration change was requested to
State:      Deactivate & Disable

Note:
This action will switch off the TPM

                        WARNING!!!
Doing so might prevent security applications
that rely on the TPM from functioning

as expected

Reject
Execute
```

Clearが選択された場合：

```
Physical Presence operations

TPM configuration change was requested to
State:      Deactivate & Disable

Note:
This action will switch off the TPM

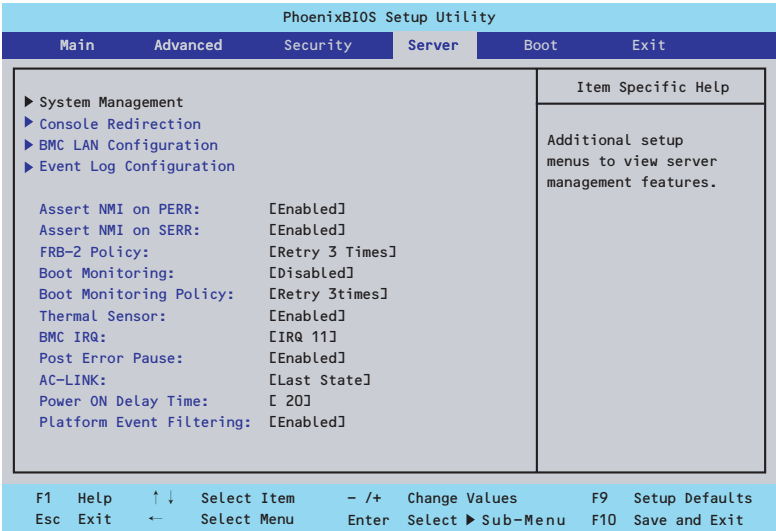
                        WARNING!!!
Doing so might prevent security applications
that rely on the TPM from functioning

as expected

Reject
Execute
```

Server

カーソルを「Server」の位置に移動させると、Serverメニューが表示されます。項目の前に「▶」がついているメニューは、選択して<Enter>キーを押すとサブメニューが表示されます。



Serverメニューで設定できる項目とその機能を示します。「System Management」と「Console Redirection」、「BMC LAN Configuration」、「Event Log Configuration」は選択後、<Enter>キーを押してサブメニューを表示させてから設定します。

項目については次の表を参照してください。

項 目	パラメータ	説 明
Assert NMI on PERR	Disabled [Enabled]	PCI PERRのサポートを設定します。
Assert NMI on SERR	Disabled [Enabled]	PCI SERRのサポートを設定します。
FRB-2 Policy	Disable FRB2 Timer [Retry 3 Times] Always Reset	BSPでFRBレベル2のエラーが発生したときのプロセッサの動作を設定します。
Boot Monitoring	[Disabled] 5 minutes 10 minutes 15 minutes 20 minutes 25 minutes 30 minutes 35 minutes 40 minutes 45 minutes 50 minutes 55 minutes 60 minutes	起動監視機能の有効/無効とタイムアウトまでの時間を設定します。この機能を使用する場合は、ESMPRO/ServerAgentをインストールしていないOSから起動する場合には、この機能を無効にしてください。

項 目	パラメータ	説 明
Boot Monitoring Policy	[Retry 3 times] Always Reset	起動監視時にタイムアウトが発生した場合の処理を設定します。 [Retry 3times]に設定すると、タイムアウトの発生後にシステムをリセットし、OS起動を3回まで試みます。 [Always Reset]に設定すると、タイムアウト発生後にOS起動を常に試みます。 * システムにサービスパーティションが存在しない場合は、システムパーティションからOS起動を無限に試みます。
Thermal Sensor	Disabled [Enabled]	温度センサ監視機能の有効/無効を設定します。有効にすると、温度の異常を検出した場合にPOSTの終わりでいったん停止します。
BMC IRQ	Disabled [IRQ 11]	BMC（ベースボードマネージメントコントローラ）に割り込みラインを割り当てるかどうかを選択します。
Post Error Pause	Disabled [Enabled]	POSTの実行中にエラーが発生した際に、POSTの終わりでPOSTをいったん停止するかどうかを設定します。
AC-LINK	Stay Off [Last State] Power On	ACリンク機能を設定します。AC電源が再度供給されたときのシステムの電源の状態を設定します（下表参照）。
Power ON Delay Time(Sec)	[20] - 255	DC電源をONにするディレイ時間を20秒から255秒の間で設定します。AC-LINKで「Last State」または「Power On」に設定している場合に有効となります。
Platform Event Filtering	Disabled [Enabled]	BMC（ベースボードマネージメントコントローラ）の通報機能の有効/無効を設定します。

[]: 出荷時の設定

「AC-LINK」の設定と本装置のAC電源がOFFになってから再度電源が供給されたときの動作を次の表に示します。

AC電源OFFの前の状態	設 定		
	Stay Off	Last State	Power On
動作中	Off	On	On
停止中（DC電源もOffのとき）	Off	Off	On
強制電源OFF*	Off	Off	On

* POWERスイッチを4秒以上押し続ける操作です。強制的に電源をOFFにします。



無停電電源装置 (UPS) を利用して自動運転を行う場合は「AC-LINK」の設定を「Power On」にしてください。

System Managementサブメニュー

Serverメニューで「System Management」を選択し、<Enter>キーを押すと、以下の画面が表示されます。

PhoenixBIOS Setup Utility	
Server	
System Management	Item Specific Help
BIOS Revision: xxxx Board Part Number: xxxxxxx-xxxxxxx Board Serial Number: xxxxxx-xxxxxxx System Part Number: xxxxxx-xxxxxxx System Serial Number: xxxxxx-xxxxxxx Chassis Part Number: xxxxxx-xxxxxxx Chassis Serial Number: xxxxxx-xxxxxxx Onboard LAN1 MAC Address: xx-xx-xx-xx-xx-xx Onboard LAN2 MAC Address: xx-xx-xx-xx-xx-xx Management LAN MAC Address: xx-xx-xx-xx-xx-xx BMC Device ID: 01 BMC Device Revision: 01 BMC Firmware Revision: 01.00 SDR Revision: 01.00	All items on this meenu cannot be modified in user mode. If any items require changes, please consult your system Supervisor.
F1 Help ↑ ↓ Select Item - /+ Change Values F9 Setup Defaults Esc Exit ← Select Menu Enter Select ► Sub-Menu F10 Save and Exit	

項目については次の表を参照してください。

項 目	パラメータ	説 明
BIOS Revision	—	BIOSのレビジョンを表示します（表示のみ）。
Board Part Number	—	本装置のマザーボードの部品番号を表示します（表示のみ）。
Board Serial Number	—	本装置のマザーボードのシリアル番号を表示します（表示のみ）。
System Part Number	—	本装置のシステムの部品番号を表示します（表示のみ）。
System Serial Number	—	本装置のシステムのシリアル番号を表示します（表示のみ）。
Chassis Part Number	—	本装置の筐体の部品番号を表示します（表示のみ）。
Chassis Serial Number	—	本装置の筐体のシリアル番号を表示します（表示のみ）。
Onboard LAN1 MAC Address	—	標準装備のLANポート1のMACアドレスを表示します（表示のみ）。
Onboard LAN2 MAC Address	—	標準装備のLANポート2のMACアドレスを表示します（表示のみ）。
Management LAN MAC Address	—	管理用LANポートのMACアドレスを表示します（表示のみ）。
BMC Device ID	—	BMCのデバイスIDを表示します（表示のみ）。
BMC Device Revision	—	BMCのレビジョンを表示します（表示のみ）。
BMC Firmware Revision	—	BMCのファームウェアレビジョンを表示します（表示のみ）。
SDR Revision	—	センサデータレコードのレビジョンを表示します（表示のみ）。
PIA Revision	—	プラットフォームインフォメーションエリアのレビジョンを表示します（表示のみ）。

Console Redirectionサブメニュー

Serverメニューで「Console Redirection」を選択し、<Enter>キーを押すと、以下の画面が表示されます。

PhoenixBIOS Setup Utility	
Server	
<div>Console Redirection</div> <div> BIOS Redirection Port: [Disabled] Baud Rate: [19.2K] Flow Control: [CTS/RTS] Terminal Type: [VT100+] Continue Redirection after POST: [Enabled] Remote Console Reset: [Disabled] </div>	<div>Item Specific Help</div> <div> Selects the Serial port to use for Console Redirection. "Disabled" completely disables Console Redirection. </div>
<div> F1 Help ↑↓ Select Item -/+ Change Values F9 Setup Defaults Esc Exit ← Select Menu Enter Select ► Sub-Menu F10 Save and Exit </div>	

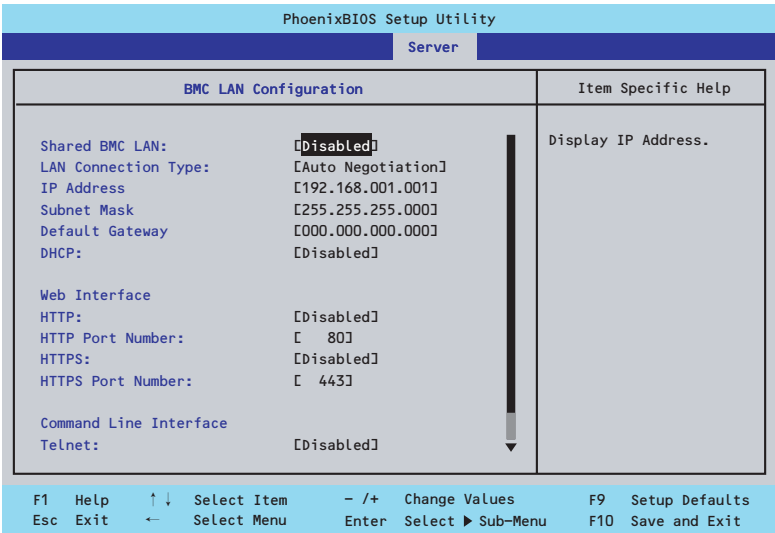
項目については次の表を参照してください。

項 目	パラメータ	説 明
BIOS Redirection Port	[Disabled] Serial Port A Serial Port B	このメニューで設定したシリアルポートからESMPRO/ServerManagerやハイパーターミナルを使った管理端末からのダイレクト接続を有効にするか無効にするかを設定します。
Baud Rate	9600 [19.2K] 38.4K 57.6K 115.2K	接続するハードウェアコンソールとのインタフェースに使用するボーレートを設定します。
Flow Control	None XON/XOFF [CTS/RTS] CTS/RTS + CD	フロー制御の方法を設定します。
Terminal Type	PC ANSI [VT 100+] VT-UTF8	ターミナル端末の種別を選択します。
Continue Redirection after POST	Disabled [Enabled]	コンソールリダイレクションをPOST終了後に継続して実行する機能の有効/無効を設定します。
Remote Console Reset	[Disabled] Enabled	接続しているハードウェアコンソールから送信されたエスケープコマンド (Esc R) によるリセットを有効にするかどうかを選択します。 「ESMPRO/ServerManager」を使用した管理端末からの接続時には、本機能は設定に関わらず常に有効となります。

[]: 出荷時の設定

BMC LAN Configurationサブメニュー

Serverメニューで「BMC LAN Configuration」を選択し、<Enter>キーを押すと、以下の画面が表示されます。



項目については次の表を参照してください。

項 目	パラメータ	説 明
Shared BMC LAN	[Disabled] Enabled	管理用LANポートを管理用LANとして使用する場合には「Disabled」設定のままです。LAN2ポートを管理用LANとして使用する場合には「Enabled」に設定します。この時管理用LANポートは使用できません。
LAN Connection Type	[Auto Negotiation] 100Mbps Full Duplex 100Mbps Half Duplex 10Mbps Full Duplex 10Mbps Half Duplex	管理用LANのコネクションタイプを設定します。
IP Address	[192.168.001.001]	管理用LANのIPアドレスを設定します。
Subnet Mask	[255.255.255.000]	管理用LANのサブネットマスクを設定します。
Default Gateway	[000.000.000.000]	管理用LANのゲートウェイを設定します。
DHCP	[Disabled] Enabled	[Enabled] に設定すると、DHCPサーバからIPアドレスを自動的に取得します。IPアドレスを設定する場合には、[Disabled] に設定します。
Web Interface	—	—
HTTP	[Disabled] Enabled	WebインターフェースのHTTPによる通信を使用する場合には [Enabled] に設定してください。
HTTP Port Number	[80]	管理用LANがHTTPによる通信の際に使用するTCPポートナンバーを設定します。
HTTPS	[Disabled] Enabled	WebインターフェースのHTTPSによる通信を使用する場合には [Enabled] に設定してください。
HTTPS Port Number	[443]	管理用LANがHTTPSによる通信の際に使用するTCPポートナンバーを設定します。
Command Line Interface	—	—

項 目	パラメータ	説 明
Telnet	[Disabled] Enabled	コマンドラインインターフェースとしてTelnet接続による通信を使用する場合には[Enabled] に設定してください。
Telnet Port Number	[23]	Telnet接続による通信の際に使用するTCPポートナンバーを設定します。
SSH	[Disabled] Enabled	コマンドラインインターフェースとしてSSH接続による通信を使用する場合には[Enabled] に設定してください。
SSH Port Number	[22]	SSH接続による通信の際に使用するTCPポートナンバーを設定します。
Clear BMC Configuration	[Enter]	[Enter] を押し、[Yes] を選択すると、BMC Configurationを初期化します。

[]: 出荷時の設定

Event Log Configurationサブメニュー

Serverメニューで「Event Log Configuration」を選択し、<Enter>キーを押すと、以下の画面が表示されます。項目の前に「▶」がついているメニューは、選択して<Enter>キーを押すとサブメニューが表示されます。

PhoenixBIOS Setup Utility

Server

Event Log Configuration

Item Specific Help

Setup Notice
If you select "System Event Log" menu below, it may take a few minutes to display.

▶ System Event Log

Auto Clear Event Logs: [Disabled]
Clear All Event Logs: [Enter]

Display the System Event Log

F1 Help ↑↓ Select Item -/+ Change Values F9 Setup Defaults
Esc Exit ← Select Menu Enter Select ▶ Sub-Menu F10 Save and Exit

項目については次の表を参照してください。

項 目	パラメータ	説 明
Auto Clear Event Logs	Enabled [Disabled]	「Enabled」 に設定するとエラーログエリアがFullになったときに自動でクリアします。
Clear All Event Logs	Enter	<Enter>キーを押すと確認画面が表示され、「Yes」を選ぶと保存されているエラーログを初期化します。

[]: 出荷時の設定

System Event Logサブメニュー

Serverメニューの「Event Log Configuration」で「System Event Log」を選択すると、以下の画面が表示されます。

以下はシステムイベントログの例です。

記録されているシステムイベントログは<↓>キー/<↑>キー、<+>キー/<->キー、<Home>キー/<End>キーを押すことで表示できます。

PhoenixBIOS Setup Utility		
Server		
System Event Log		Item Specific Help
SEL Entry Number =	1/121	This is an entry The System Event Log. Eyes used to view. Up arrow :Newer SEL Down arrow :Older SEL <->:Newer SEL <+>:Older SEL Home:Newer SEL End :Older SEL
SEL Record ID =	0904	
SEL Record Type =	02 - System Event Record	
Timestamp =	2007/08/05 10:58:28	
Generator Id =	20 00	
SEL Message Rev =	04	
Sensor Type =	12 - System Event	
Sensor Number =	87 - System Event	
SEL Event Type =	6F - Sensor specific	
Event Description =	OEM System Boot Event	
SEL Event Data =	41 8F FF	
F1 Help	↑ ↓ Select Item	- /+ Change Values
Esc Exit	← Select Menu	Enter Select ► Sub-Menu
		F9 Setup Defaults
		F10 Save and Exit



登録されているシステムイベントログが多い場合、表示されるまでに最大2分程度の時間がかかります。

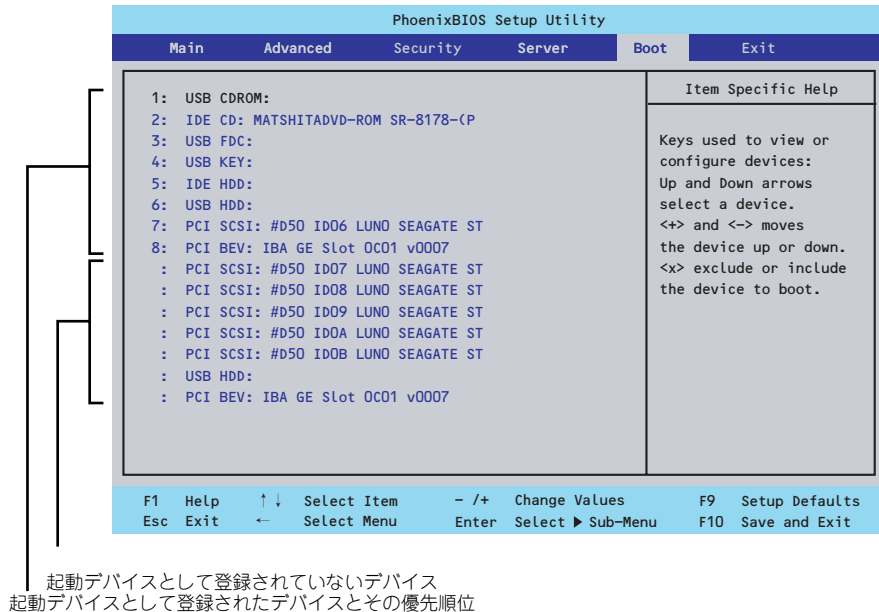


Clear BMC Configurationの注意事項

- BMCのマネージメントLAN関連の本設定についてはBIOSセットアップユーティリティのLoad Setup Defaultを実行してもデフォルトに戻りません（デフォルトに戻すにはClear BMC Configurationを実行してください）。
- Clear BMC Configuration実行後の初期化が完了するまでには数十秒程度かかります。
- 本体装置にバンドルされている管理ソフト「ESMPRO/ServerAgent Extension」をご使用の場合は、ESMPRO/ServerAgent Extensionで設定された項目もClear BMC Configurationの操作にてクリアされます。ESMPRO/ServerAgent Extensionをご使用の場合には、本操作を行う前にESMPRO/ServerAgent Extensionの設定情報のバックアップを行ってください。

Boot

カーソルを「Boot」の位置に移動させると、起動順位を設定するBootメニューが表示されます。

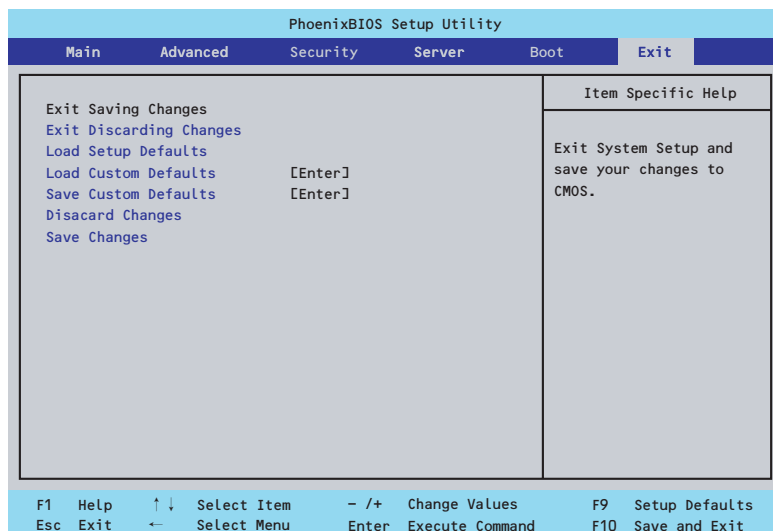


表示項目	デバイス
USB CDROM	USB CD-ROMドライブ
IDE CD	ATAPIのCD-ROMドライブ（本体標準装備の光ディスクドライブなども含む）
USB FDC	USBフロッピーディスクドライブ
USB KEY	USBフラッシュメモリなど
IDE HDD	IDEハードディスクドライブ
USB HDD	USBハードディスクドライブ
PCI SCSI	本体標準装備のハードディスクドライブ RAIDシステムの場合は「Software RAID」と表示します。
PCI BEV	IBA GE Slot xxxx：本体標準装備のLAN。「Slot 0100」がLAN1、「Slot 0101」がLAN2を表します。 その他の表示： 本体のライザーカードに接続されているオプションのPCIボード。

- BIOSは起動可能なデバイスを検出すると、該当する表示項目にそのデバイスの情報を表示します。
メニューに表示されている任意のデバイスから起動させるためにはそのデバイスを起動デバイスとして登録する必要があります（最大8台まで）。
- デバイスを選択後して<X>キーを押すと、選択したデバイスを起動デバイスとして登録／解除することができます。
最大8台の起動デバイスを登録済みの場合は<X>キーを押しても登録することはできません。現在の登録済みのデバイスから起動しないものを解除してから登録してください。
- <↑>キー／<↓>キーと<+>キー／<->キーで登録した起動デバイスの優先順位（1位から8位）を変更できます。
各デバイスの位置へ<↑>キー／<↓>キーで移動させ、<+>キー／<->キーで優先順位を変更できます。

Exit

カーソルを「Exit」の位置に移動させると、Exitメニューが表示されます。



このメニューの各オプションについて以下に説明します。

Exit Saving Changes

新たに選択した内容をCMOSメモリ（不揮発性メモリ）内に保存してSETUPを終わらせる時に、この項目を選択します。Exit Saving Changesを選択すると、確認画面が表示されます。ここで、「Yes」を選ぶと新たに選択した内容をCMOSメモリ（不揮発性メモリ）内に保存してSETUPを終了し、自動的にシステムを再起動します。

Exit Discarding Changes

新たに選択した内容をCMOSメモリ（不揮発性メモリ）内に保存しないでSETUPを終わらせたい時に、この項目を選択します。

次に「Save before exiting?」の確認画面が表示され、ここで、「No」を選択すると、変更した内容をCMOSメモリ内に保存しないでSETUPを終了し、ブートへと進みます。「Yes」を選択すると変更した内容をCMOSメモリ内に保存してSETUPを終了し、自動的にシステムを再起動します。

Load Setup Defaults

SETUPのすべての値をデフォルト値に戻したい時に、この項目を選択します。Load Setup Defaultsを選択すると、確認画面が表示されます。

ここで、「Yes」を選択すると、SETUPのすべての値をデフォルト値に戻してExitメニューに戻ります。「No」を選択するとExitメニューに戻ります。



モデルによっては、出荷時の設定とデフォルト値が異なる場合があります。この項で説明している設定一覧を参照して使用する環境に合わせた設定に直す必要があります。

Load Custom Defaults

このメニューを選択して<Enter>キーを押すと、保存しているカスタムデフォルト値をロードします。カスタムデフォルト値を保存していない場合は、表示されません。

Save Custom Defaults

このメニューを選択して<Enter>キーを押すと、現在の設定値をカスタムデフォルト値として保存します。保存すると「Load Custom Defaults」メニューが表示されます。

Discard Changes

CMOSメモリに値を保存する前に今回の変更を以前の値に戻したい場合は、この項目を選択します。Discard Changesを選択すると確認画面が表示されます。

ここで、「Yes」を選ぶと新たに選択した内容が破棄されて、以前の内容に戻ります。

Save Changes

新たに選択した内容をCMOSメモリ（不揮発性メモリ）内に保存する時に、この項目を選択します。Saving Changesを選択すると、確認画面が表示されます。

ここで、「Yes」を選ぶと新たに選択した内容をCMOSメモリ（不揮発性メモリ）内に保存します。

リセットとクリア

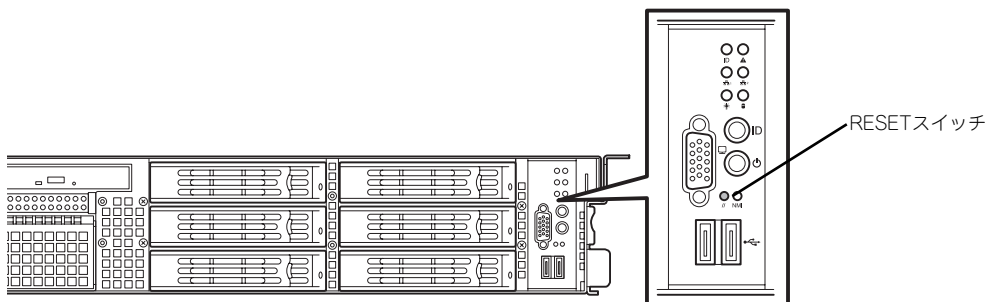
本装置が動作しなくなったときやBIOSで設定した内容を出荷時の設定に戻すときに参照してください。



リセットは、本装置のDIMM内のメモリや処理中のデータをすべてクリアしてしまいます。ハングアップしたとき以外でリセットを行うときは、本装置がなにも処理していないことを確認してください。

ハードリセット

本装置前面にあるRESETスイッチを押します。



ソフトウェアリセット

OSが起動する前に動作しなくなったときは、<Ctrl>キーと<Alt>キーを押しながら、<Delete>キーを押してください。リセットを実行します。

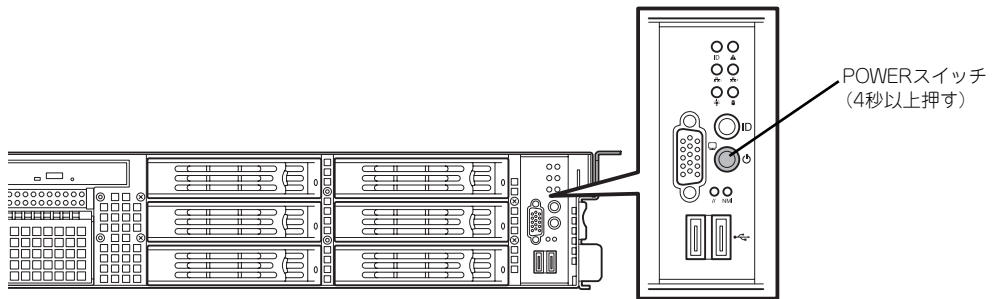
強制電源OFF

OSからシャットダウンできなくなったときや、POWERスイッチを押しても電源をOFFにできなくなったとき、リセットが機能しないときなどに使用します。

本体のPOWERスイッチを4秒ほど押し続けてください。電源が強制的にOFFになります。(電源を再びONにするときは、電源OFFから約10秒ほど待ってから電源をONにしてください。)



リモートパワーオン機能を使用している場合は、一度、電源をONにし直して、OSを起動させ、正常な方法で電源をOFFにしてください。



CMOSメモリ・パスワードのクリア

本装置が持つセットアップユーティリティ「SETUP」では、本装置内部のデータを第三者から保護するために独自のパスワードを設定することができます。

万一、パスワードを忘れてしまったときなどは、ここで説明する方法でパスワードをクリアすることができます。

また、本装置のCMOSメモリに保存されている内容をクリアする場合も同様の手順で行います。

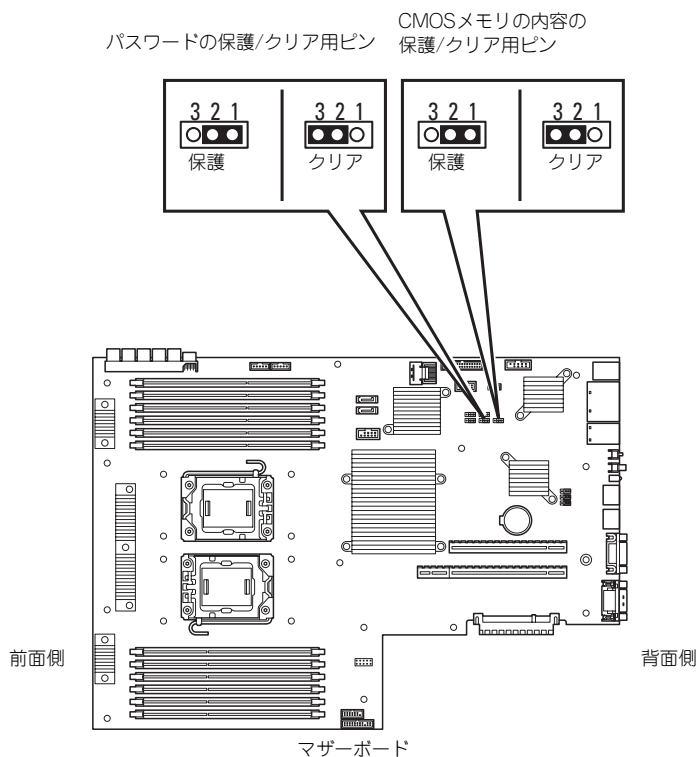


CMOSメモリの内容をクリアするとSETUPの設定内容がすべてデフォルトの設定に戻ります。


パスワード/CMOSメモリのクリアはマザーボード上のコンフィグレーションジャンプスイッチを操作して行います。ジャンプスイッチは下図の位置にあります。








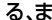




その他のジャンパの設定は変更しないでください。本装置の故障や誤動作の原因となります。




それぞれの内容をクリアする方法を次に示します。



警告

装置を安全にお使いいただくために次の注意事項を必ずお守りください。人が死亡する、または重傷を負うおそれがあります。詳しくは、iii ページ以降の説明をご覧ください。

- 自分で分解・修理・改造はしない
- リチウムバッテリーを取り外さない
- プラグを差し込んだまま取り扱わない


注意



装置を安全にお使いいただくために次の注意事項を必ずお守りください。火傷やけがなどを負うおそれや物的損害を負うおそれがあります。詳しくは、iii ページ以降の説明をご覧ください。

- 1人で持ち上げない
- 中途半端に取り付けない
- カバーを外したまま取り付けない
- 指を挟まない
- 高温注意
- ラックが不安定な状態でデバイスをラックから引き出さない
- 複数台のデバイスをラックから引き出した状態にしない

<CMOSのクリア>

1. 86ページを参照して準備をする。
2. 本体をラックから引き出す（89ページ参照）。
3. ロジックカバーを取り外す（99ページ参照）。
4. クリアしたい機能のジャンプスイッチの位置を確認する。
5. ジャンプスイッチの設定を変更する。

前ページの図を参照してください。ジャンプスイッチにアクセスしづらい場合は120ページを参照してライザーカードを取り外してください。

- 5秒ほど待って元の位置に戻す。
- 取り外した部品を元に組み立てる。
- 電源コードを接続して本体の電源をONにする。
- <F2>キーを押してBIOS SETUPユーティリティを起動し、Exitメニューから「Load Setup Defaults」を実行する。

＜パスワードのクリア＞

1. <CMOSのクリア>の1～5の手順同様にパスワードクリアのジャンプスイッチの設定を変更する。
2. 取り外した部品を元に組み立て、POWERスイッチを押す。

3. <F2>キーを押してBIOS SETUPユーティリティを起動し、パスワードを設定し直して「Exit Saving Changes」を実行する。
4. 電源を落とし、ジャンプスイッチを元に戻す。
5. 再度、本体を元通りに組み立てる。

割り込みライン

割り込みラインは、出荷時に次のように割り当てられています。オプションを増設するときなどに参考にしてください。

IRQ	周辺機器（コントローラ）	IRQ	周辺機器（コントローラ）
0	システムタイマ	12	SM Bus
1	—	13	数値演算プロセッサ
2	—	14	—
3	COM 2シリアルポート	15	—
4	COM 1シリアルポート	16	VGA, LAN1
5	PCI	17	LAN2, SATA
6	—	18	—
7	PCI	19	—
8	リアルタイムクロック	20	USB
9	ACPI Compliant System	21	USB
10	PCI	22	USB
11	マザーボードリソース	23	USB

